



# รายงานสถานการณ์ทางสังคมในระดับพื้นที่และประเด็นเร่งด่วน



## Hot Issues

### ในเขตพื้นที่รับผิดชอบ สสว. 3 ปี พ.ศ.2566

นครปฐม • ราชบุรี • กาญจนบุรี • สุพรรณบุรี • สมุทรสาคร • สมุทรสงคราม • เพชรบุรี • ประจวบคีรีขันธ์

ข้อมูลพื้นฐาน  
เหตุการณ์ปกครอง

62  
อำเภอ

635  
ตำบล

5,596  
หมู่บ้าน

3  
เทศบาลนคร

20  
เทศบาลเมือง

183  
เทศบาลตำบล

8  
อบจ.

483  
อบต.

จำนวนประชากร  
5,327,796 คน

ชาย 2,591,128 คน  
หญิง 2,736,668 คน

จำนวนกลุ่มเป้าหมาย



ที่มา กรมการปกครอง 31 ธ.ค. 2565 / กรมส่งเสริมและพัฒนาคุณภาพชีวิตคนพิการ 4 ม.ค. 66

ข้อมูลภาคีเครือข่าย

อาสาสมัครพัฒนาสังคมและความมั่นคงของมนุษย์ (อพม.)	18,852 คน
องค์กรสาธารณประโยชน์ ตาม พ.ร.บ.ส่งเสริมการจัดสวัสดิการสังคม	481 แห่ง
องค์กรสวัสดิการชุมชน ตาม พ.ร.บ.ส่งเสริมการจัดสวัสดิการสังคม	459 แห่ง
ศูนย์พัฒนาครอบครัวในชุมชน (ศคพ.)	626 แห่ง
ศูนย์ช่วยเหลือสังคมตำบล (ศชต.)	688 แห่ง

ที่มา ข้อมูลจากรายงานสถานการณ์ทางสังคมกลุ่มจังหวัด ประจำปี 2565

### จำนวนครัวเรือนเปราะบาง

จำนวนครัวเรือนเปราะบาง	393,785 ครัว.
ครัวเรือนที่อยู่อาศัยไม่มั่นคง	4,364 ครัว.
ครัวเรือนเปราะบางระดับ 0	333,144 ครัว.
ครัวเรือนเปราะบางระดับ 1	12,065 ครัว.
ครัวเรือนเปราะบางระดับ 2	37,358 ครัว.
ครัวเรือนเปราะบางระดับ 3	11,248 ครัว.

ที่มา ข้อมูลจากรายงานสถานการณ์ทางสังคมกลุ่มจังหวัด ประจำปี 2565

### สถานการณ์กลุ่มเปราะบาง รายครัวเรือน (TPMAP)

จำนวนคนเปราะบาง	1,158,123 คน
ด้านความเป็นอยู่	10,381 คน
ด้านการศึกษา	12,743 คน
ด้านสุขภาพ	11,896 คน
ด้านรายได้	22,334 คน
การเข้าถึงบริการภาครัฐ	122 คน

ที่มา ข้อมูลจากรายงานสถานการณ์ทางสังคมกลุ่มจังหวัด ประจำปี 2565

### ข้อมูลสถานการณ์ทางสังคม

เด็กที่ติงครรภก่อนวัยอันควร	479 คน
สตรีที่ถูกเลือก/ตกงาน	1,939 คน
ผู้สูงอายุช่วยเหลือตัวเองไม่ได้ (ติดเตียง)	4,452 คน
ผู้สูงอายุที่มีที่อยู่อาศัยไม่เหมาะสม	1,646 คน
ครอบครัวยากจน	59,979 ครัว.
ครอบครัวหย่าร้าง	8,564 ครัว.
ครอบครัวที่มีภาระการทำความรุนแรงต่อกัน	162 ครัว.
คนเร่ร่อน/ไร้ที่อยู่	1,272 คน

ที่มา ข้อมูลจากรายงานสถานการณ์ทางสังคมกลุ่มจังหวัด ประจำปี 2565

### ข้อมูลการกระทำความรุนแรงภายในครอบครัว จากระบบ 1300

(จำแนกตามกลุ่มเป้าหมาย)

	ปกติ (ราย)	พิการ (ราย)	รวม (ราย)
เด็ก	42	1	43
- ถูกทำร้ายร่างกาย	32	1	33
- ถูกล่วงละเมิดทางเพศ	7	0	7
- ถูกหลอกลาม กระทำอนาจาร	3	0	3
เยาวชน	14	1	15
- ถูกทำร้ายร่างกาย	14	1	15
ผู้ใหญ่	77	5	82
- ถูกทำร้ายร่างกาย	77	4	81
- ถูกล่วงละเมิดทางเพศ	0	1	1
ผู้สูงอายุ	14	2	16
- ถูกทำร้ายร่างกาย	14	2	16
<b>รวม</b>			<b>156</b>

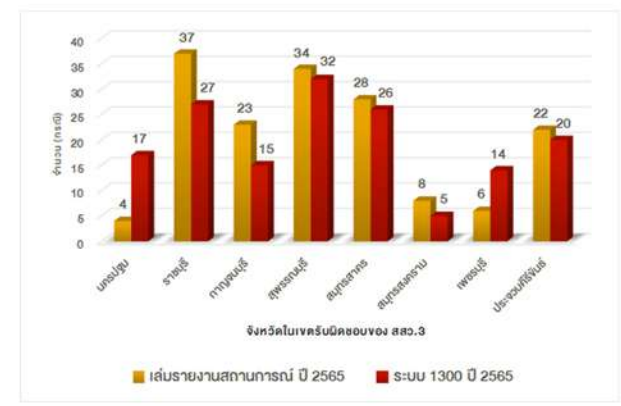
ที่มา ข้อมูลจากศูนย์ช่วยเหลือสังคม 1300 (ตั้งแต่วันที่ 1 ต.ค.64 - 30 ก.ย.65)



จากข้อมูลการกระทำความรุนแรงภายในครอบครัว จากระบบ 1300 ในเขตพื้นที่รับผิดชอบ สสว.3 มีจำนวนผู้ถูกกระทำความรุนแรงภายในครอบครัวทั้งสิ้น 156 ราย แบ่งตามกลุ่มเป้าหมาย ได้แก่ เด็ก เยาวชน ผู้ใหญ่ และผู้สูงอายุ พบว่า มีการกระทำความรุนแรงมากที่สุด 82 ราย ในกลุ่มผู้ใหญ่ รองลงมา 43 ราย ในกลุ่มเด็ก และ 16 ราย ในกลุ่มผู้สูงอายุ ตามลำดับ

## ประเด็นเร่งด่วน

“การกระทำความรุนแรงภายในครอบครัว”



ที่มา ข้อมูลจากรายงานสถานการณ์ทางสังคมกลุ่มจังหวัด ประจำปี 2565/ศูนย์ช่วยเหลือสังคม 1300







# รายงานสถานการณ์ทางสังคมในระดับพื้นที่และประเด็นเร่งด่วน



## Hot Issues

## กาญจนบุรี

ข้อมูลพื้นฐาน  
เหตุการณ์ปกครอง

13  
อำเภอ

98  
ตำบล

959  
หมู่บ้าน

-  
เทศบาลนคร

2  
เทศบาลเมือง

47  
เทศบาลตำบล

1  
อบจ.

72  
อบต.

จำนวนประชากร  
894,283 คน

ชาย  
448,109 คน

หญิง  
446,174 คน

จำนวนกลุ่มเป้าหมาย

เด็ก  
0-17 ปี  
186,810 คน

เยาวชน  
18-25 ปี  
100,774 คน

วัยแรงงาน  
26-59 ปี  
448,494 คน

ผู้สูงอายุ  
60 ปีขึ้นไป  
158,205 คน

คนพิการ  
(มีบัตร)  
22,552 คน

ที่มา กรมการปกครอง 31 ธ.ค. 2565 / กรมส่งเสริมและพัฒนาคุณภาพชีวิตคนพิการ 4 ม.ค. 66

ข้อมูลภาคีเครือข่าย

อาสาสมัครพัฒนาสังคมและความมั่นคงของมนุษย์ (อพม.)	1,540 คน
องค์กรสาธารณประโยชน์ ตาม พ.ร.บ.ส่งเสริมการจัดสวัสดิการสังคม	43 แห่ง
องค์กรสวัสดิการชุมชน ตาม พ.ร.บ.ส่งเสริมการจัดสวัสดิการสังคม	33 แห่ง
ศูนย์พัฒนาครอบครัวในชุมชน (ศคพ.)	122 แห่ง
ศูนย์ช่วยเหลือสังคมตำบล (ศษต.)	121 แห่ง

ที่มา ข้อมูลจากรายงานสถานการณ์ทางสังคมกลุ่มจังหวัด ประจำปี 2565

### จำนวนครัวเรือนเปราะบาง

จำนวนครัวเรือนเปราะบาง	66,706 ครัว.
ครัวเรือนที่อยู่อาศัยไม่มั่นคง	- ครัว.
ครัวเรือนเปราะบางระดับ 0	54,421 ครัว.
ครัวเรือนเปราะบางระดับ 1	3,503 ครัว.
ครัวเรือนเปราะบางระดับ 2	7,206 ครัว.
ครัวเรือนเปราะบางระดับ 3	1,576 ครัว.

ที่มา ข้อมูลจากรายงานสถานการณ์ทางสังคมกลุ่มจังหวัด ประจำปี 2565

### สถานการณ์กลุ่มเปราะบาง รายครัวเรือน (TPMAP)

จำนวนคนเปราะบาง	189,179 คน
ด้านความเป็นอยู่	1,829 คน
ด้านการศึกษา	3,967 คน
ด้านสุขภาพ	1,988 คน
ด้านรายได้	3,782 คน
การเข้าถึงบริการภาครัฐ	16 คน

ที่มา ข้อมูลจากรายงานสถานการณ์ทางสังคมกลุ่มจังหวัด ประจำปี 2565

### ข้อมูลทางสังคม

เด็กที่ตั้งครรภ์ก่อนวัยอันควร	704 คน
สตรีที่ถูกเลิก/ตกงาน	1,992 คน
ผู้สูงอายุช่วยเหลือตัวเองไม่ได้ (ติดเตียง)	484 คน
ผู้สูงอายุที่มีที่อยู่อาศัยไม่เหมาะสม	123 คน
ครอบครัวยากจน	10,999 ครัว.
ครอบครัวหย่าร้าง	1,343 ครัว.
ครอบครัวที่มีการกระทำความรุนแรงต่อกัน	23 ครัว.
คนเร่ร่อน/ไร้ที่อยู่	489 คน
รายได้เฉลี่ยต่อเดือนต่อครัวเรือน (พ.ศ. 2564)	25,939.81 บาท
หนี้สินเฉลี่ยต่อครัวเรือน (พ.ศ. 2564)	232,180.83 บาท

ที่มา ข้อมูลจากรายงานสถานการณ์ทางสังคมกลุ่มจังหวัด ประจำปี 2565

### ข้อมูลการกระทำความรุนแรงภายในครอบครัว จากระบบ 1300 (จำแนกตามกลุ่มเป้าหมาย)



	ปกติ (ราย)	พิการ (ราย)	รวม (ราย)
<b>เด็ก</b>	2	0	3
- ถูกทำร้ายร่างกาย	2	0	2
- ถูกล่วงละเมิดทางเพศ	0	0	0
- ถูกลวนลาม กระทำอนาจาร	1	0	1
<b>เยาวชน</b>	1	0	1
- ถูกทำร้ายร่างกาย	1	0	1
<b>ผู้ใหญ่</b>	9	0	9
- ถูกทำร้ายร่างกาย	9	0	9
- ถูกล่วงละเมิดทางเพศ	0	0	0
<b>ผู้สูงอายุ</b>	2	0	2
- ถูกทำร้ายร่างกาย	2	0	2
<b>รวม</b>			<b>15</b>

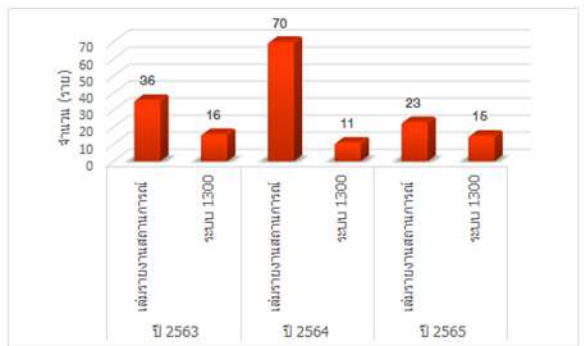
ที่มา ข้อมูลจากศูนย์ช่วยเหลือสังคม 1300 (ตั้งแต่วันที่ 1 ต.ค.64 - 30 ก.ย.65)

จากข้อมูลการกระทำความรุนแรงภายในครอบครัว จากระบบ 1300 ในเขตพื้นที่จังหวัดกาญจนบุรี มีจำนวนผู้ถูกกระทำความรุนแรงภายในครอบครัวทั้งสิ้น 15 ราย แบ่งตามกลุ่มเป้าหมายได้แก่ เด็ก เยาวชน ผู้ใหญ่ และผู้สูงอายุ พบว่า มีการกระทำความรุนแรงมากที่สุด 9 ราย ในกลุ่มผู้ใหญ่ รองลงมา 3 ราย ในกลุ่มเด็ก และ 2 ราย ในกลุ่มผู้สูงอายุ ตามลำดับ



## ประเด็นเร่งด่วน

“การกระทำความรุนแรงภายในครอบครัว”



ที่มา ข้อมูลจากรายงานสถานการณ์ทางสังคมกลุ่มจังหวัด ประจำปี 2565/ศูนย์ช่วยเหลือสังคม 1300



สำนักงานส่งเสริมและสนับสนุนวิชาการ 3

ศาลากลางจังหวัดนครปฐม ชั้น 5 ถนนศูนย์ราชการ ตำบลถนนขาด อำเภอเมืองนครปฐม จังหวัดนครปฐม 73000

โทรศัพท์ / อินเทอร์เน็ต : 0 3431 0005 , 0 3431 0006 E-mail tps0-3@m-society.go.th





# รายงานสถานการณ์ทางสังคมในระดับพื้นที่และประเด็นเร่งด่วน



## Hot Issues

## นครปฐม

ข้อมูลพื้นฐาน  
เหตุการณ์ปกครอง

7  
อำเภอ

106  
ตำบล

930  
หมู่บ้าน

1  
เทศบาลนคร

5  
เทศบาลเมือง

18  
เทศบาลตำบล

1  
อบจ.

92  
อบต.

จำนวนประชากร  
921,882 คน

ชาย  
442,350 คน

หญิง  
479,532 คน

จำนวนกลุ่มเป้าหมาย



ที่มา กรมการปกครอง 31 ธ.ค. 2565 / กรมส่งเสริมและพัฒนาคุณภาพชีวิตคนพิการ 4 ม.ค. 66

ข้อมูลภาคีเครือข่าย

อาสาสมัครพัฒนาบาสังคมและความมั่นคงของมนุษย์ (อพม.)	4,825 คน
องค์กรสาธารณประโยชน์ ตาม พ.ร.บ.ส่งเสริมการจัดสวัสดิการสังคม	177 แห่ง
องค์กรสวัสดิการชุมชน ตาม พ.ร.บ.ส่งเสริมการจัดสวัสดิการสังคม	73 แห่ง
ศูนย์พัฒนาครอบครัวในชุมชน (ศคพ.)	76 แห่ง
ศูนย์ช่วยเหลือสังคมตำบล (ศชต.)	116 แห่ง

ที่มา ข้อมูลจากรายงานสถานการณ์ทางสังคมกลุ่มจังหวัด ประจำปี 2565

### จำนวนครัวเรือนเปราะบาง

จำนวนครัวเรือนเปราะบาง	63,699 ครัว.
ครัวเรือนที่อยู่อาศัยไม่มั่นคง	1,234 ครัว.
ครัวเรือนเปราะบางระดับ 0	33,824 ครัว.
ครัวเรือนเปราะบางระดับ 1	6,260 ครัว.
ครัวเรือนเปราะบางระดับ 2	16,965 ครัว.
ครัวเรือนเปราะบางระดับ 3	6,650 ครัว.

ที่มา ข้อมูลจากรายงานสถานการณ์ทางสังคมกลุ่มจังหวัด ประจำปี 2565

### สถานการณ์กลุ่มเปราะบาง รายครัวเรือน (TPMAP)

จำนวนคนเปราะบาง	190,062 คน
ด้านความเป็นอยู่	1,199 ครัว.
ด้านการศึกษา	135 ครัว.
ด้านสุขภาพ	1,256 ครัว.
ด้านรายได้	1,933 ครัว.
การเข้าถึงบริการภาครัฐ	1 ครัว.

ที่มา ข้อมูลจากรายงานสถานการณ์ทางสังคมกลุ่มจังหวัด ประจำปี 2565

### ข้อมูลทางสังคม

เด็กที่ตั้งครรภ์ก่อนวัยอันควร	246 คน
สตรีที่ถูกเลิก/ตกงาน	1,824 คน
ผู้สูงอายุช่วยเหลือตัวเองไม่ได้ (ติดเตียง)	597 คน
ผู้สูงอายุที่มีที่อยู่อาศัยไม่เหมาะสม	1,155 คน
ครอบครัวยากจน	2,611 ครัว.
ครอบครัวหย่าร้าง	1,445 ครัว.
ครอบครัวที่มีการกระทำความรุนแรงต่อกัน	4 ครัว.
คนเร่ร่อน/ไร้ที่อยู่	41 คน
รายได้เฉลี่ยต่อเดือนต่อครัวเรือน (พ.ศ. 2564)	38,788.18 บาท
หนี้สินเฉลี่ยต่อครัวเรือน (พ.ศ. 2564)	139,849.50 บาท

ที่มา ข้อมูลจากรายงานสถานการณ์ทางสังคมกลุ่มจังหวัด ประจำปี 2565

### ข้อมูลการกระทำความรุนแรงภายในครอบครัว จากระบบ 1300 (จำแนกตามกลุ่มเป้าหมาย)



	ปกติ (ราย)	พิการ (ราย)	รวม (ราย)
<b>เด็ก</b>	5	0	5
- ถูกทำร้ายร่างกาย	3	0	3
- ถูกล่วงละเมิดทางเพศ	2	0	2
- ถูกลวนลาม กระทำอนาจาร	0	0	0
<b>เยาวชน</b>	4	0	4
- ถูกทำร้ายร่างกาย	4	0	4
<b>ผู้ใหญ่</b>	7	0	7
- ถูกทำร้ายร่างกาย	7	0	7
- ถูกล่วงละเมิดทางเพศ	0	0	0
<b>ผู้สูงอายุ</b>	1	0	1
- ถูกทำร้ายร่างกาย	1	0	1
<b>รวม</b>			<b>17</b>

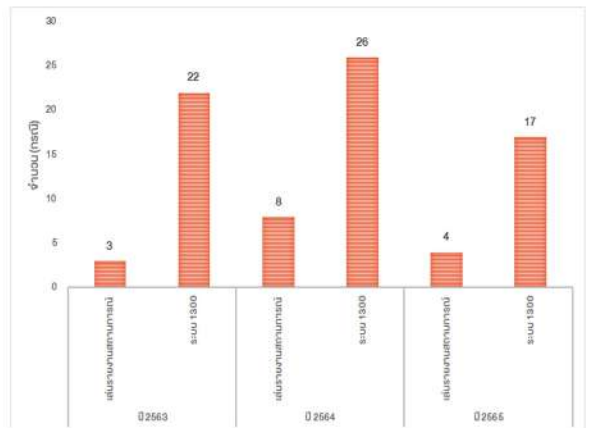
ที่มา ข้อมูลจากศูนย์ช่วยเหลือสังคม 1300 (ตั้งแต่วันที่ 1 ต.ค.64 - 30 ก.ย.65)

จากข้อมูลการกระทำความรุนแรงภายในครอบครัว จากระบบ 1300 ในเขตพื้นที่จังหวัด นครปฐม มีจำนวนผู้ถูกกระทำความรุนแรงภายในครอบครัวทั้งสิ้น 17 ราย แบ่งตามกลุ่มเป้าหมาย ได้แก่ เด็ก เยาวชน ผู้ใหญ่ และผู้สูงอายุ พบว่า มีการกระทำความรุนแรงมากที่สุด 7 ราย ในกลุ่มผู้ใหญ่ รองลงมา 5 ราย ในกลุ่มเด็ก และ 4 ราย ในกลุ่มเยาวชน ตามลำดับ



## ประเด็นเร่งด่วน

“การกระทำความรุนแรงภายในครอบครัว”



ที่มา ข้อมูลจากรายงานสถานการณ์ทางสังคมกลุ่มจังหวัด ประจำปี 2565/ศูนย์ช่วยเหลือสังคม 1300



สำนักงานส่งเสริมและสนับสนุนวิชาการ 3

ศาลากลางจังหวัดนครปฐม ชั้น 5 ถนนศูนย์ราชการ ตำบลถนนขาด อำเภอเมืองนครปฐม จังหวัดนครปฐม 73000

โทรศัพท์ / อินเทอร์เน็ต : 0 3431 0005 , 0 3431 0006 E-mail tps0-3@m-society.go.th





# รายงานสถานการณ์ทางสังคมในระดับพื้นที่และประเด็นเร่งด่วน



## Hot Issues

## ประจวบคีรีขันธ์

ข้อมูลพื้นฐาน  
เหตุการณ์ปกครอง



### จำนวนครัวเรือนเปราะบาง

จำนวนครัวเรือนเปราะบาง	47,592	คส.
ครัวเรือนที่อยู่อาศัยไม่มั่นคง	440	คส.
ครัวเรือนเปราะบางระดับ 0	45,959	คส.
ครัวเรือนเปราะบางระดับ 1	703	คส.
ครัวเรือนเปราะบางระดับ 2	6,078	คส.
ครัวเรือนเปราะบางระดับ 3	1,271	คส.

ที่มา ข้อมูลจากรายงานสถานการณ์ทางสังคมกลุ่มจังหวัด ประจำปี 2565

### สถานการณ์กลุ่มเปราะบาง รายครัวเรือน (TPMAP)

จำนวนคนเปราะบาง	132,202	คน
ด้านความเป็นอยู่	157	คน
ด้านการศึกษา	271	คน
ด้านสุขภาพ	779	คน
ด้านรายได้	2,192	คน
การเข้าถึงบริการภาครัฐ	73	คน

ที่มา ข้อมูลจากรายงานสถานการณ์ทางสังคมกลุ่มจังหวัด ประจำปี 2565

### ข้อมูลทางสังคม

เด็กที่ตั้งครรภ์ก่อนวัยอันควร	479	คน
สตรีที่ถูกเลิก/ตกงาน	1,939	คน
ผู้สูงอายุช่วยเหลือตัวเองไม่ได้ (ติดเตียง)	413	คน
ผู้สูงอายุที่มีที่อยู่อาศัยไม่เหมาะสม	44	คน
ครอบครัวยากจน	8,662	คส.
ครอบครัวหย่าร้าง	1,022	คส.
ครอบครัวที่มีการกระทำความรุนแรงต่อกัน	22	คส.
คนเร่ร่อน/ไร้ที่อยู่	108	คน
รายได้เฉลี่ยต่อเดือนต่อครัวเรือน (พ.ศ. 2564)	26,921.95	บาท
หนี้สินเฉลี่ยต่อครัวเรือน (พ.ศ. 2564)	178,707.94	บาท

ที่มา ข้อมูลจากรายงานสถานการณ์ทางสังคมกลุ่มจังหวัด ประจำปี 2565

### ข้อมูลการกระทำความรุนแรงภายในครอบครัว จากระบบ 1300

(จำแนกตามกลุ่มเป้าหมาย)

	ปกติ (ราย)	พิการ (ราย)	รวม (ราย)
<b>เด็ก</b>	6	1	7
- ถูกทำร้ายร่างกาย	3	1	4
- ถูกล่วงละเมิดทางเพศ	2	0	2
- ถูกกลั่นแกล้ง กระทำอนาจาร	1	0	1
<b>เยาวชน</b>	1	0	1
- ถูกทำร้ายร่างกาย	1	0	1
<b>ผู้ใหญ่</b>	9	2	11
- ถูกทำร้ายร่างกาย	9	1	10
- ถูกล่วงละเมิดทางเพศ	0	1	1
<b>ผู้สูงอายุ</b>	1	0	1
- ถูกทำร้ายร่างกาย	1	0	1
<b>รวม</b>			<b>20</b>

ที่มา ข้อมูลจากศูนย์ช่วยเหลือสังคม 1300 (ตั้งแต่วันที่ 1 ต.ค.64 - 30 ก.ย.65)

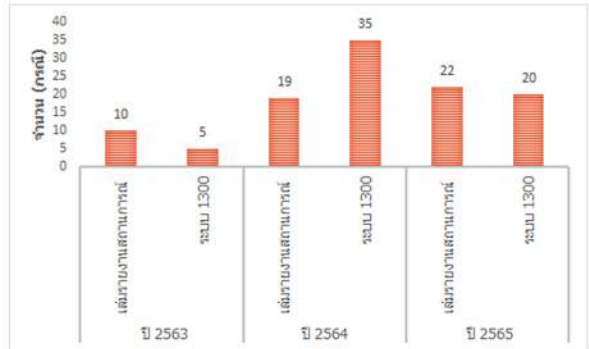
ที่มา ข้อมูลจากศูนย์ช่วยเหลือสังคม 1300 (ตั้งแต่วันที่ 1 ต.ค.64 - 30 ก.ย.65)

จากข้อมูลการกระทำความรุนแรงภายในครอบครัว จากระบบ 1300 ในเขตพื้นที่จังหวัดประจวบคีรีขันธ์ มีจำนวนผู้ถูกระทำความรุนแรงภายในครอบครัวทั้งสิ้น 20 ราย แบ่งตามกลุ่มเป้าหมาย ได้แก่ เด็ก เยาวชน ผู้ใหญ่ และผู้สูงอายุ พบว่า มีการกระทำความรุนแรงฯ มากที่สุด 11 ราย ในกลุ่มผู้ใหญ่ รองลงมา 7 ราย ในกลุ่มเด็ก และ 1 ราย ในกลุ่มเยาวชนและกลุ่มผู้สูงอายุ ตามลำดับ

### HOT ISSUES

## ประเด็นเร่งด่วน

“ การกระทำความรุนแรงภายในครอบครัว ”



ที่มา ข้อมูลจากรายงานสถานการณ์ทางสังคมกลุ่มจังหวัด ประจำปี 2565/ศูนย์ช่วยเหลือสังคม 1300



สำนักงานส่งเสริมและสนับสนุนวิชาการ 3

ศาลากลางจังหวัดนครปฐม ชั้น 5 ถนนศูนย์ราชการ ตำบลถนนขาด อำเภอเมืองนครปฐม จังหวัดนครปฐม 73000

โทรศัพท์ / อินเทอร์เน็ต : 0 3431 0005 , 0 3431 0006 E-mail tps0-3@m-society.go.th





# รายงานสถานการณ์ทางสังคมในระดับพื้นที่และประเด็นเร่งด่วน



## Hot Issues

## เพชรบุรี

ข้อมูลพื้นฐาน  
เหตุการณ์ปกครอง

8 อำเภอ    93 ตำบล    698 หมู่บ้าน    0 เทศบาลนคร    2 เทศบาลเมือง    13 เทศบาลตำบล    1 อบจ.    69 อบต.

จำนวนประชากร  
**482,950 คน**

ชาย 232,601 คน  
หญิง 250,349 คน

จำนวนกลุ่มเป้าหมาย

เด็ก 0-17 ปี	เยาวชน 18-25 ปี	วัยแรงงาน 26-59 ปี	ผู้สูงอายุ 60 ปีขึ้นไป	คนพิการ (มีบัตร)
89,982 คน	46,682 คน	243,895 คน	102,391 คน	11,815 คน

ที่มา กรมการปกครอง 31 ธ.ค. 2565 / กรมส่งเสริมและพัฒนาคุณภาพชีวิตคนพิการ 4 ม.ค. 66

ข้อมูลภาคีเครือข่าย

อาสาสมัครพัฒนาบวสาสังคมและความมั่นคงของมนุษย์ (อพม.)	1,247 คน
องค์กรสาธารณประโยชน์ ตาม พ.ร.บ.ส่งเสริมการจัดสวัสดิการสังคม	34 แห่ง
องค์กรสวัสดิการชุมชน ตาม พ.ร.บ.ส่งเสริมการจัดสวัสดิการสังคม	114 แห่ง
ศูนย์พัฒนาครอบครัวในชุมชน (ศคพ.)	93 แห่ง
ศูนย์ช่วยเหลือสังคมตำบล (ศยต.)	93 แห่ง

ที่มา ข้อมูลจากรายงานสถานการณ์ทางสังคมกลุ่มจังหวัด ประจำปี 2565

### จำนวนครัวเรือนเปราะบาง

จำนวนครัวเรือนเปราะบาง	39,794 ครัว.
ครัวเรือนที่อยู่อาศัยไม่มั่นคง	19 ครัว.
ครัวเรือนเปราะบางระดับ 0	36,841 ครัว.
ครัวเรือนเปราะบางระดับ 1	153 ครัว.
ครัวเรือนเปราะบางระดับ 2	2,508 ครัว.
ครัวเรือนเปราะบางระดับ 3	292 ครัว.

ที่มา ข้อมูลจากรายงานสถานการณ์ทางสังคมกลุ่มจังหวัด ประจำปี 2565

### สถานการณ์กลุ่มเปราะบาง รายครัวเรือน (TPMAP)

จำนวนคนเปราะบาง	113,143 คน
ด้านความเป็นอยู่	2,034 ครัว.
ด้านการศึกษา	54 คน
ด้านสุขภาพ	1,937 คน
ด้านรายได้	5,999 คน
การเข้าถึงบริการภาครัฐ	8 คน

ที่มา ข้อมูลจากรายงานสถานการณ์ทางสังคมกลุ่มจังหวัด ประจำปี 2565

### ข้อมูลทางสังคม

เด็กที่ตั้งครรภ์ก่อนวัยอันควร	384 คน
สตรีที่ถูกเลิก/ตกงาน	1,807 คน
ผู้สูงอายุช่วยเหลือตัวเองไม่ได้ (ติดเตียง)	351 คน
ผู้สูงอายุที่มีที่อยู่อาศัยไม่เหมาะสม	86 คน
ครอบครัวยากจน	8,996 ครัว.
ครอบครัวหย่าร้าง	810 ครัว.
ครอบครัวที่มีการกระทำความรุนแรงต่อกัน	6 ครัว.
คนเร่ร่อน/ไร้ที่อยู่	21 คน
รายได้เฉลี่ยต่อเดือนต่อครัวเรือน (พ.ศ. 2564)	26,921.92 บาท
หนี้สินเฉลี่ยต่อครัวเรือน (พ.ศ. 2564)	221,942.04 บาท

ที่มา ข้อมูลจากรายงานสถานการณ์ทางสังคมกลุ่มจังหวัด ประจำปี 2565

### ข้อมูลการกระทำความรุนแรงภายในครอบครัว จากระบบ 1300 (จำแนกตามกลุ่มเป้าหมาย)



	ปกติ (ราย)	พิการ (ราย)	รวม (ราย)
<b>เด็ก</b>	1	0	1
- ถูกทำร้ายร่างกาย	0	0	0
- ถูกล่วงละเมิดทางเพศ	0	0	0
- ถูกลวนลาม กระทำอนาจาร	0	0	00
<b>เยาวชน</b>	1	0	1
- ถูกทำร้ายร่างกาย	1	0	1
<b>ผู้ใหญ่</b>	10	1	11
- ถูกทำร้ายร่างกาย	10	1	11
- ถูกล่วงละเมิดทางเพศ	0	0	0
<b>ผู้สูงอายุ</b>	1	1	1
- ถูกทำร้ายร่างกาย	1	1	1
<b>รวม</b>			<b>14</b>

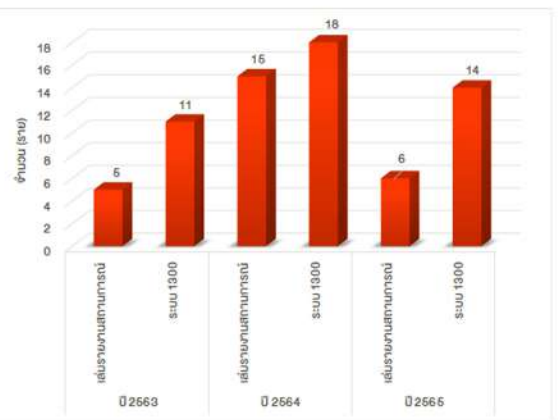
ที่มา ข้อมูลจากศูนย์ช่วยเหลือสังคม 1300 (ตั้งแต่วันที่ 1 ต.ค.64 - 30 ก.ย.65)

จากข้อมูลการกระทำความรุนแรงภายในครอบครัว จากระบบ 1300 ในเขตพื้นที่จังหวัดเพชรบุรี มีจำนวนผู้ถูกกระทำความรุนแรงภายในครอบครัวทั้งสิ้น 14 ราย แบ่งตามกลุ่มเป้าหมาย ได้แก่ เด็ก เยาวชน ผู้ใหญ่ และผู้สูงอายุ พบว่า มีการกระทำความรุนแรงมากที่สุด 11 ราย ในกลุ่มผู้ใหญ่ รองลงมา 1 ราย ในกลุ่มเด็ก กลุ่มเยาวชน และกลุ่มผู้สูงอายุ ตามลำดับ



## ประเด็นเร่งด่วน

“การกระทำความรุนแรงภายในครอบครัว”



ที่มา ข้อมูลจากรายงานสถานการณ์ทางสังคมกลุ่มจังหวัด ประจำปี 2565/ศูนย์ช่วยเหลือสังคม 1300



สำนักงานส่งเสริมและสนับสนุนวิชาการ 3

ศาลากลางจังหวัดนครปฐม ชั้น 5 ถนนศูนย์ราชการ ตำบลถนนขาด อำเภอเมืองนครปฐม จังหวัดนครปฐม 73000

โทรศัพท์ / อินเทอร์เน็ต : 0 3431 0005 , 0 3431 0006 E-mail tps0-3@m-society.go.th





# รายงานสถานการณ์ทางสังคมในระดับพื้นที่และประเด็นเร่งด่วน



## Hot Issues

## ราชบุรี

ข้อมูลพื้นฐาน  
เหตุการณ์ปกครอง

10  
อำเภอ

104  
ตำบล

977  
หมู่บ้าน

-  
เทศบาลนคร

4  
เทศบาลเมือง

30  
เทศบาลตำบล

1  
อบจ.

77  
อบต.

จำนวนประชากร  
865,807 คน

ชาย  
420,322 คน

หญิง  
445,485 คน

จำนวนกลุ่มเป้าหมาย



ที่มา กรมการปกครอง 31 ธ.ค. 2565 / กรมส่งเสริมและพัฒนาคุณภาพชีวิตคนพิการ 4 ม.ค. 66

ข้อมูลภาคีเครือข่าย

อาสาสมัครพัฒนาสังคมและความมั่นคงของมนุษย์ (อพม.)	2,438 คน
องค์กรสาธารณประโยชน์ ตาม พ.ร.บ.ส่งเสริมการจัดสวัสดิการสังคม	92 แห่ง
องค์กรสวัสดิการชุมชน ตาม พ.ร.บ.ส่งเสริมการจัดสวัสดิการสังคม	62 แห่ง
ศูนย์พัฒนาครอบครัวในชุมชน (ศคพ.)	72 แห่ง
ศูนย์ช่วยเหลือสังคมตำบล (ศษต.)	109 แห่ง

ที่มา ข้อมูลจากรายงานสถานการณ์ทางสังคมกลุ่มจังหวัด ประจำปี 2565

### จำนวนครัวเรือนเปราะบาง

จำนวนครัวเรือนเปราะบาง	61,826 ครัว.
ครัวเรือนที่อยู่อาศัยไม่มั่นคง	448 ครัว.
ครัวเรือนเปราะบางระดับ 0	58,618 ครัว.
ครัวเรือนเปราะบางระดับ 1	623 ครัว.
ครัวเรือนเปราะบางระดับ 2	1,813 ครัว.
ครัวเรือนเปราะบางระดับ 3	772 ครัว.

ที่มา ข้อมูลจากรายงานสถานการณ์ทางสังคมกลุ่มจังหวัด ประจำปี 2565

### สถานการณ์กลุ่มเปราะบาง รายครัวเรือน (TPMAP)

จำนวนคนเปราะบาง	185,660 คน
ด้านความเป็นอยู่	1,283 คน
ด้านการศึกษา	1,588 คน
ด้านสุขภาพ	961 คน
ด้านรายได้	4,215 คน
การเข้าถึงบริการภาครัฐ	4 คน

ที่มา ข้อมูลจากรายงานสถานการณ์ทางสังคมกลุ่มจังหวัด ประจำปี 2565

### ข้อมูลทางสังคม

เด็กที่ด้อยกว่าก่อนวัยอันควร	628 คน
สตรีที่ถูกเลิก/ตกงาน	4,663 คน
ผู้สูงอายุช่วยเหลือตัวเองไม่ได้ (ติดเตียง)	971 คน
ผู้สูงอายุที่มีที่อยู่อาศัยไม่เหมาะสม	126 คน
ครอบครัวยากจน	8,891 ครัว.
ครอบครัวหย่าร้าง	1,552 ครัว.
ครอบครัวที่มีการกระทำความรุนแรงต่อกัน	37 ครัว.
คนเร่ร่อน/ไร้ที่อยู่	164 คน
รายได้เฉลี่ยต่อเดือนต่อครัวเรือน (พ.ศ. 2564)	25,995.11 บาท
หนี้สินเฉลี่ยต่อครัวเรือน (พ.ศ. 2564)	201,831.12 บาท

ที่มา ข้อมูลจากรายงานสถานการณ์ทางสังคมกลุ่มจังหวัด ประจำปี 2565

### ข้อมูลการกระทำความรุนแรงภายในครอบครัว จากระบบ 1300 (จำแนกตามกลุ่มเป้าหมาย)



	ปกติ (ราย)	พิการ (ราย)	รวม (ราย)
<b>เด็ก</b>	9	0	9
- ถูกทำร้ายร่างกาย	8	0	8
- ถูกล่วงละเมิดทางเพศ	1	0	1
- ถูกลวนลาม กระทำอนาจาร	0	0	0
<b>เยาวชน</b>	0	0	0
- ถูกทำร้ายร่างกาย	0	0	0
<b>ผู้ใหญ่</b>	13	1	14
- ถูกทำร้ายร่างกาย	13	1	14
- ถูกล่วงละเมิดทางเพศ	0	0	0
<b>ผู้สูงอายุ</b>	4	0	4
- ถูกทำร้ายร่างกาย	4	0	4
<b>รวม</b>			<b>27</b>

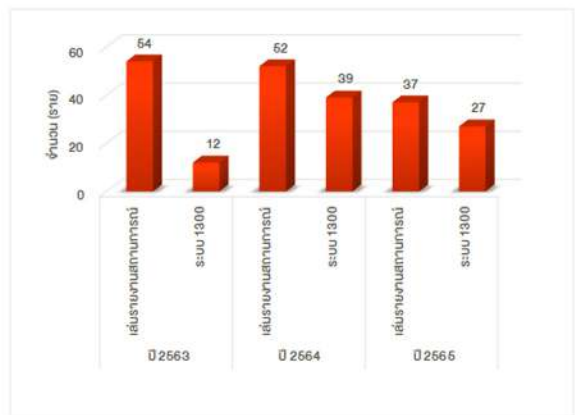
ที่มา ข้อมูลจากศูนย์ช่วยเหลือสังคม 1300 (ตั้งแต่วันที่ 1 ต.ค.64 - 30 ก.ย.65)

จากข้อมูลการกระทำความรุนแรงภายในครอบครัว จากระบบ 1300 ในเขตพื้นที่จังหวัดราชบุรี มีจำนวนผู้ถูกกระทำความรุนแรงภายในครอบครัวทั้งสิ้น 27 ราย แบ่งตามกลุ่มเป้าหมาย ได้แก่ เด็ก เยาวชน ผู้ใหญ่ และผู้สูงอายุ พบว่า มีการกระทำความรุนแรงมากที่สุด 14 ราย ในกลุ่มผู้ใหญ่ รองลงมา 9 ราย ในกลุ่มเด็ก และ 4 ราย ในกลุ่มผู้สูงอายุ ตามลำดับ



## ประเด็นเร่งด่วน

“การกระทำความรุนแรงภายในครอบครัว”



ที่มา ข้อมูลจากรายงานสถานการณ์ทางสังคมกลุ่มจังหวัด ประจำปี 2565/ศูนย์ช่วยเหลือสังคม 1300



สำนักงานส่งเสริมและสนับสนุนวิชาการ 3

ศาลากลางจังหวัดนครปฐม ชั้น 5 ถนนศูนย์ราชการ ตำบลถนนขาด อำเภอเมืองนครปฐม จังหวัดนครปฐม 73000

โทรศัพท์ / อินเทอร์เน็ต : 0 3431 0005 , 0 3431 0006 E-mail tps0-3@m-society.go.th





# รายงานสถานการณ์ทางสังคมในระดับพื้นที่และประเด็นเร่งด่วน



## Hot Issues

## สมุทรสงคราม

ข้อมูลพื้นฐาน  
เหตุการณ์ปกครอง



### จำนวนครัวเรือนเปราะบาง



ที่มา ข้อมูลจากรายงานสถานการณ์ทางสังคมกลุ่มจังหวัด ประจำปี 2565

### สถานการณ์กลุ่มเปราะบาง รายครัวเรือน (TPMAP)



ที่มา ข้อมูลจากรายงานสถานการณ์ทางสังคมกลุ่มจังหวัด ประจำปี 2565

### ข้อมูลทางสังคม



ที่มา ข้อมูลจากรายงานสถานการณ์ทางสังคมกลุ่มจังหวัด ประจำปี 2565

### ข้อมูลการกระทำความรุนแรงภายในครอบครัว จากระบบ 1300 (จำแนกตามกลุ่มเป้าหมาย)



	ปกติ (ราย)	พิการ (ราย)	รวม (ราย)
<b>เด็ก</b>	2	2	2
- ถูกทำร้ายร่างกาย	2	2	0
- ถูกล่วงละเมิดทางเพศ	0	0	0
- ถูกลวนลาม กระทำอนาจาร	0	0	0
<b>เยาวชน</b>	1	1	1
- ถูกทำร้ายร่างกาย	1	1	1
<b>ผู้ใหญ่</b>	2	2	2
- ถูกทำร้ายร่างกาย	2	2	2
- ถูกล่วงละเมิดทางเพศ	0	0	0
<b>ผู้สูงอายุ</b>	0	0	0
- ถูกทำร้ายร่างกาย	0	0	0
<b>รวม</b>			<b>5</b>

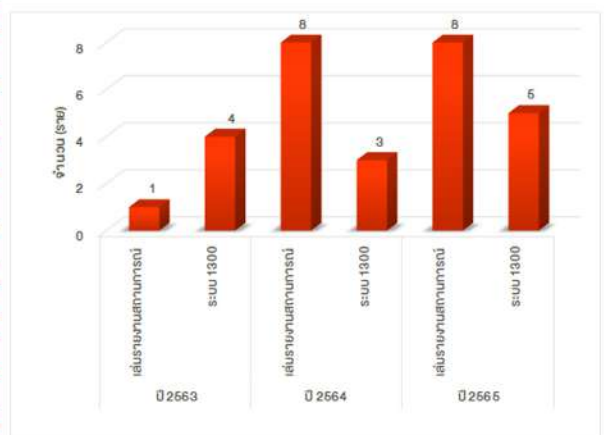
ที่มา ข้อมูลจากศูนย์ช่วยเหลือสังคม 1300 (ตั้งแต่วันที่ 1 ต.ค.64 - 30 ก.ย.65)

จากข้อมูลการกระทำความรุนแรงภายในครอบครัว จากระบบ 1300 ในเขตพื้นที่จังหวัดสมุทรสงคราม มีจำนวนผู้ถูกระทำความรุนแรงภายในครอบครัวทั้งสิ้น 5 ราย แบ่งตามกลุ่มเป้าหมาย ได้แก่ เด็ก เยาวชน ผู้ใหญ่ และผู้สูงอายุ พบว่ามีการกระทำความรุนแรงมากที่สุด 2 ราย ในกลุ่มเด็ก และกลุ่มผู้ใหญ่ รองลงมา 1 ราย ในกลุ่มเยาวชน ตามลำดับ



## ประเด็นเร่งด่วน

“การกระทำความรุนแรงภายในครอบครัว”



ที่มา ข้อมูลจากรายงานสถานการณ์ทางสังคมกลุ่มจังหวัด ประจำปี 2565/ศูนย์ช่วยเหลือสังคม 1300







# รายงานสถานการณ์ทางสังคมในระดับพื้นที่และประเด็นเร่งด่วน



## Hot Issues

## สมุทรสาคร

ข้อมูลพื้นฐาน  
เหตุการณ์ปกครอง

3

อำเภอ

40

ตำบล

303

หมู่บ้าน

2

เทศบาลนคร

2

เทศบาลเมือง

10

เทศบาลตำบล

1

อบจ.

23

อบต.

จำนวนประชากร

830,695 คน

ชาย 400,366 คน

หญิง 430,329 คน

จำนวนกลุ่มเป้าหมาย

เด็ก

0-17 ปี



150,238 คน

เยาวชน

18-25 ปี



78,711 คน

วัยแรงงาน

26-59 ปี



413,757 คน

ผู้สูงอายุ

60 ปีขึ้นไป



187,989 คน

คนพิการ

(มีบัตร)



25,586 คน

ที่มา กรมการปกครอง 31 ธ.ค. 2565 / กรมส่งเสริมและพัฒนาคุณภาพชีวิตคนพิการ 4 ม.ค. 66

ข้อมูลภาคีเครือข่าย

อาสาสมัครพัฒนาสังคมและความมั่นคงของมนุษย์ (อพม.)	1,530 คน
องค์กรสาธารณประโยชน์ ตาม พ.ร.บ.ส่งเสริมการจัดสวัสดิการสังคม	30 แห่ง
องค์กรสวัสดิการชุมชน ตาม พ.ร.บ.ส่งเสริมการจัดสวัสดิการสังคม	30 แห่ง
ศูนย์พัฒนาครอบครัวในชุมชน (ศคพ.)	42 แห่ง
ศูนย์ช่วยเหลือสังคมตำบล (ศศต.)	47 แห่ง

ที่มา ข้อมูลจากรายงานสถานการณ์ทางสังคมกลุ่มจังหวัด ประจำปี 2565

### จำนวนครัวเรือนเปราะบาง

จำนวนครัวเรือนเปราะบาง	30,981 ครัว.
ครัวเรือนที่อยู่อาศัยไม่มั่นคง	0 ครัว.
ครัวเรือนเปราะบางระดับ 0	29,675 ครัว.
ครัวเรือนเปราะบางระดับ 1	162 ครัว.
ครัวเรือนเปราะบางระดับ 2	925 ครัว.
ครัวเรือนเปราะบางระดับ 3	219 ครัว.

ที่มา ข้อมูลจากรายงานสถานการณ์ทางสังคมกลุ่มจังหวัด ประจำปี 2565

### สถานการณ์กลุ่มเปราะบาง รายครัวเรือน (TPMAP)

จำนวนคนเปราะบาง	95,294 คน
ด้านความเป็นอยู่	208 คน
ด้านการศึกษา	1 คน
ด้านสุขภาพ	1,352 คน
ด้านรายได้	1,549 คน
การเข้าถึงบริการภาครัฐ	0 คน

ที่มา ข้อมูลจากรายงานสถานการณ์ทางสังคมกลุ่มจังหวัด ประจำปี 2565

### ข้อมูลทางสังคม

เด็กที่ตั้งครรภ์ก่อนวัยอันควร	332 คน
สตรีที่ถูกเลิก/ตกงาน	4,325 คน
ผู้สูงอายุช่วยเหลือตัวเองไม่ได้ (ติดเตียง)	272 คน
ผู้สูงอายุที่มีที่อยู่อาศัยไม่เหมาะสม	17 คน
ครอบครัวยากจน	9,707 ครัว.
ครอบครัวหย่าร้าง	923 ครัว.
ครอบครัวที่มีการกระทำความรุนแรงต่อกัน	28 ครัว.
คนเร่ร่อน/ไร้ที่อยู่	94 คน
รายได้เฉลี่ยต่อเดือนต่อครัวเรือน (พ.ศ. 2564)	27,590.85 บาท
หนี้สินเฉลี่ยต่อครัวเรือน (พ.ศ. 2564)	221,942.04 บาท

ที่มา ข้อมูลจากรายงานสถานการณ์ทางสังคมกลุ่มจังหวัด ประจำปี 2565

### ข้อมูลการกระทำความรุนแรงภายในครอบครัว จากระบบ 1300 (จำแนกตามกลุ่มเป้าหมาย)



	ปกติ (ราย)	พิการ (ราย)	รวม (ราย)
<b>เด็ก</b>	10	0	10
- ถูกทำร้ายร่างกาย	7	0	7
- ถูกล่วงละเมิดทางเพศ	3	0	3
- ถูกลวนลาม กระทำอนาจาร	0	0	0
<b>เยาวชน</b>	4	0	4
- ถูกทำร้ายร่างกาย	4	0	4
<b>ผู้ใหญ่</b>	8	0	8
- ถูกทำร้ายร่างกาย	8	0	8
- ถูกล่วงละเมิดทางเพศ	0	0	0
<b>ผู้สูงอายุ</b>	3	1	4
- ถูกทำร้ายร่างกาย	3	1	4
<b>รวม</b>			<b>26</b>

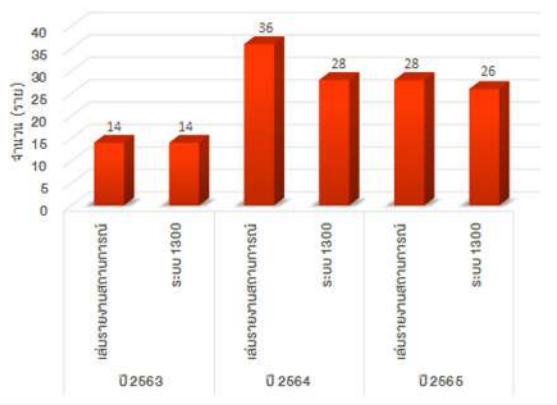
ที่มา ข้อมูลจากศูนย์ช่วยเหลือสังคม 1300 (ตั้งแต่วันที่ 1 ต.ค.64 - 30 ก.ย.65)

จากข้อมูลการกระทำความรุนแรงภายในครอบครัว จากระบบ 1300 ในเขตพื้นที่จังหวัดสมุทรสาคร มีจำนวนผู้ถูกกระทำความรุนแรงภายในครอบครัวทั้งสิ้น 32 ราย แบ่งตามกลุ่มเป้าหมาย ได้แก่ เด็ก เยาวชน ผู้ใหญ่ และผู้สูงอายุ พบว่า มีการกระทำความรุนแรงมากที่สุด 19 ราย ในกลุ่มผู้ใหญ่ รองลงมา 6 ราย ในกลุ่มเด็ก และ 4 ราย ในกลุ่มผู้สูงอายุ ตามลำดับ



## ประเด็นเร่งด่วน

“การกระทำความรุนแรงภายในครอบครัว”



ที่มา ข้อมูลจากรายงานสถานการณ์ทางสังคมกลุ่มจังหวัด ประจำปี 2565/ศูนย์ช่วยเหลือสังคม 1300



สำนักงานส่งเสริมและสนับสนุนวิชาการ 3

ศาลากลางจังหวัดนครปฐม ชั้น 5 ถนนศูนย์ราชการ ตำบลถนนขาด อำเภอเมืองนครปฐม จังหวัดนครปฐม 73000

โทรศัพท์ / อินเทอร์เน็ต : 0 3431 0005 , 0 3431 0006 E-mail tps0-3@m-society.go.th





# รายงานสถานการณ์ทางสังคมในระดับพื้นที่และประเด็นเร่งด่วน



## Hot Issues

## สุพรรณบุรี

ข้อมูลพื้นฐาน  
เหตุการณ์ปกครอง

10  
อำเภอ

110  
ตำบล

1,008  
หมู่บ้าน

-  
เทศบาลนคร

2  
เทศบาลเมือง

43  
เทศบาลตำบล

1  
อบจ.

80  
อบต.

จำนวนประชากร  
830,695 คน

ชาย  
400,366 คน

หญิง  
430,329 คน

จำนวนกลุ่มเป้าหมาย

เด็ก

0-17 ปี



150,238 คน

เยาวชน

18-25 ปี



78,711 คน

วัยแรงงาน

26-59 ปี



413,757 คน

ผู้สูงอายุ

60 ปีขึ้นไป



187,989 คน

คนพิการ

(มีบัตร)



25,586 คน

ที่มา กรมการปกครอง 31 ธ.ค. 2565 / กรมส่งเสริมและพัฒนาคุณภาพชีวิตคนพิการ 4 ม.ค. 66

ข้อมูลภาคีเครือข่าย

อาสาสมัครพัฒนาสังคมและความมั่นคงของมนุษย์ (อพม.)	2,056 คน
องค์กรสาธารณประโยชน์ ตาม พ.ร.บ.ส่งเสริมการจัดสวัสดิการสังคม	45 แห่ง
องค์กรสวัสดิการชุมชน ตาม พ.ร.บ.ส่งเสริมการจัดสวัสดิการสังคม	54 แห่ง
ศูนย์พัฒนาครอบครัวในชุมชน (ศคพ.)	126 แห่ง
ศูนย์ช่วยเหลือสังคมตำบล (ศษต.)	110 แห่ง

ที่มา ข้อมูลจากรายงานสถานการณ์ทางสังคมกลุ่มจังหวัด ประจำปี 2565

### จำนวนครัวเรือนเปราะบาง

จำนวนครัวเรือนเปราะบาง	75,935 ครัว.
ครัวเรือนที่อยู่อาศัยไม่มั่นคง	1,415 ครัว.
ครัวเรือนเปราะบางระดับ 0	73,762 ครัว.
ครัวเรือนเปราะบางระดับ 1	480 ครัว.
ครัวเรือนเปราะบางระดับ 2	1,377 ครัว.
ครัวเรือนเปราะบางระดับ 3	316 ครัว.

ที่มา ข้อมูลจากรายงานสถานการณ์ทางสังคมกลุ่มจังหวัด ประจำปี 2565

### สถานการณ์กลุ่มเปราะบาง รายครัวเรือน (TPMAP)

จำนวนคนเปราะบาง	208,201 คน
ด้านความเป็นอยู่	3,647 คน
ด้านการศึกษา	6,707 คน
ด้านสุขภาพ	3,556 คน
ด้านรายได้	6,494 คน
การเข้าถึงบริการภาครัฐ	20 คน

ที่มา ข้อมูลจากรายงานสถานการณ์ทางสังคมกลุ่มจังหวัด ประจำปี 2565

### ข้อมูลทางสังคม

เด็กที่ตั้งครรภ์ก่อนวัยอันควร	651 คน
สตรีที่ถูกเลิก/ตกงาน	1,954 คน
ผู้สูงอายุช่วยเหลือตัวเองไม่ได้ (ติดเตียง)	986 คน
ผู้สูงอายุที่กักอยู่อาศัยไม่เหมาะสม	57 คน
ครอบครัวยากจน	8,618 ครัว.
ครอบครัวหย่าร้าง	1,178 ครัว.
ครอบครัวที่มีการกระทำความรุนแรงต่อกัน	34 ครัว.
คนเร่ร่อน/ไร้ที่อยู่	336 คน
รายได้เฉลี่ยต่อเดือนต่อครัวเรือน (พ.ศ. 2564)	17,573.70 บาท
หนี้สินเฉลี่ยต่อครัวเรือน (พ.ศ. 2564)	101,884.29 บาท

ที่มา ข้อมูลจากรายงานสถานการณ์ทางสังคมกลุ่มจังหวัด ประจำปี 2565

### ข้อมูลการกระทำความรุนแรงภายในครอบครัว จากระบบ 1300 (จำแนกตามกลุ่มเป้าหมาย)



	ปกติ (ราย)	พิการ (ราย)	รวม (ราย)
<b>เด็ก</b>	6	0	6
- ถูกทำร้ายร่างกาย	6	0	6
- ถูกล่วงละเมิดทางเพศ	0	0	0
- ถูกลวนลาม กระทำอนาจาร	0	0	0
<b>เยาวชน</b>	2	1	3
- ถูกทำร้ายร่างกาย	2	1	3
<b>ผู้ใหญ่</b>	18	1	19
- ถูกทำร้ายร่างกาย	18	1	19
- ถูกล่วงละเมิดทางเพศ	0	0	0
<b>ผู้สูงอายุ</b>	3	1	4
- ถูกทำร้ายร่างกาย	3	1	4
<b>รวม</b>			<b>32</b>

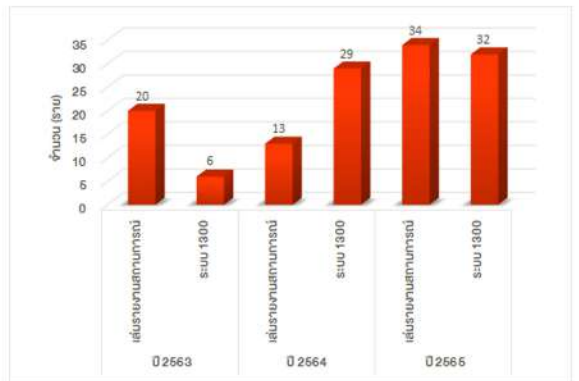
ที่มา ข้อมูลจากศูนย์ช่วยเหลือสังคม 1300 (ตั้งแต่วันที่ 1 ต.ค.64 - 30 ก.ย.65)

จากข้อมูลการกระทำความรุนแรงภายในครอบครัว จากระบบ 1300 ในเขตพื้นที่จังหวัดสุพรรณบุรี มีจำนวนผู้ถูกกระทำความรุนแรงภายในครอบครัวทั้งสิ้น 32 ราย แบ่งตามกลุ่มเป้าหมายได้แก่ เด็ก เยาวชน ผู้ใหญ่ และผู้สูงอายุ พบว่า มีการกระทำความรุนแรงมากที่สุด 19 ราย ในกลุ่มผู้ใหญ่ รองลงมา 6 ราย ในกลุ่มเด็ก และ 4 ราย ในกลุ่มผู้สูงอายุ ตามลำดับ



## ประเด็นเร่งด่วน

“การกระทำความรุนแรงภายในครอบครัว”



ที่มา ข้อมูลจากรายงานสถานการณ์ทางสังคมกลุ่มจังหวัด ประจำปี 2565/ศูนย์ช่วยเหลือสังคม 1300



สำนักงานส่งเสริมและสนับสนุนวิชาการ 3

ศาลากลางจังหวัดนครปฐม ชั้น 5 ถนนศูนย์ราชการ ตำบลถนนขาด อำเภอเมืองนครปฐม จังหวัดนครปฐม 73000

โทรศัพท์ / อินสตา : 0 3431 0005 , 0 3431 0006 E-mail tps0-3@m-society.go.th