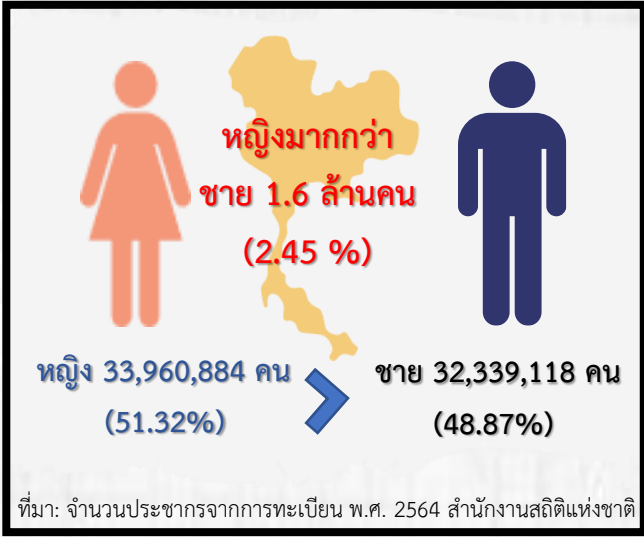




# สถานการณ์สตรีไทย ปี 2565

จำนวนประชากรไทย 66.17 ล้านคน



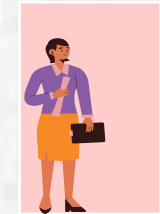
## สตรีและการตัดสินใจ



### ระดับชาติ

- \* สมาชิกวุฒิสภาหญิง จำนวน 26 คน (10.5%) จากจำนวนทั้งสิ้น 248 คน
- \* สมาชิกสภาผู้แทนราษฎรหญิง จำนวน 78 คน (16.12%) จากจำนวนทั้งสิ้น 406 คน

ที่มา: สำนักงานเลขาธิการสภาผู้แทนราษฎร 2565 และสำนักงานเลขาธิการวุฒิสภา 2565



### ระดับท้องถิ่น

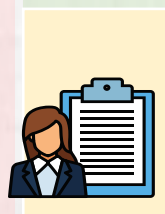
ผู้บริหารองค์การปกครองส่วนท้องถิ่น  
หญิงมีจำนวน 691 คน (9.15%)  
จากจำนวนทั้งสิ้น 7,548 คน

ที่มา: กองการเลือกตั้งท้องถิ่น กรมส่งเสริมการปกครองท้องถิ่น 2565



ระดับท้องถิ่น ผู้บริหารในระดับท้องถิ่น  
เช่น กำนัน ผู้ใหญ่บ้าน แพทย์ประจำตำบล  
สารวัตร กำนัน และผู้ช่วย เป็นผู้หญิง  
61,541 คน (21.18%) จากจำนวน  
ทั้งสิ้น 291,416 คน

ที่มา: ข้อมูล ณ วันที่ 26 สิงหาคม 2564 ส่วนบริหารงานกำนันผู้ใหญ่บ้าน สำนักบริหารการปกครองท้องถิ่น กรมการปกครอง



### ภาคราชการ

ผู้หญิงที่ดำรงตำแหน่งระดับบริหาร  
เป็นผู้หญิง จำนวน 147 คน (28.49%)  
จากจำนวนทั้งสิ้น 516 ตำแหน่ง  
\* ปลัดกระทรวงหญิง 2 คน (11.11%)  
\* ระดับอธิบดี 24 คน (19.83%)

ที่มา: กำลังคนภาครัฐในฝ่ายพลเรือน กันยายน 2564 สำนักงาน ก.พ.



### ภาคธุรกิจเอกชน

ประธานกรรมการบริหารหญิง ร้อยละ 5  
CEO หญิง ร้อยละ 13

ที่มา: ฝ่ายสื่อสารและบริการผู้ลงทุน สำนักงานคณะกรรมการกำกับ  
หลักทรัพย์และตลาดหลักทรัพย์

# สตรีและสุขภาพอนามัย



## อายุขัยเฉลี่ย

ผู้หญิงมีอายุขัยเฉลี่ยสูงกว่าผู้ชาย โดยผู้หญิงมีอายุเฉลี่ย 80.4 ปี ในขณะที่ผู้ชายมีอายุเฉลี่ย 73.2 ปี

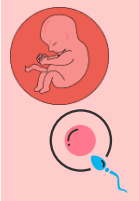
ที่มา: ข้อมูลยุทธศาสตร์ด้านสังคม ระบบฐานข้อมูลด้านสังคมและคุณภาพชีวิต สถาบันพัฒนาการเศรษฐกิจและสังคมแห่งชาติ 2563



## อัตราการตายของมารดา

อัตราการตายของมารดาต่อการเกิดมีชีพแสนคน อยู่ในอัตราที่ลดลง โดยในปี 2563 มีอัตราการตายเป็นร้อยละ 23.1 ลดลงจากปี 2559 (ร้อยละ 26.6)

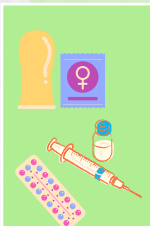
ที่มา: กรมอนามัย สำนักส่งเสริมสุขภาพ 2563



## อัตราการเจริญพันธุ์

ผู้หญิงมีจำนวนบุตรเฉลี่ย 1.4 คน

ที่มา: การสำรวจสถานการณ์เด็กและสตรีในประเทศไทย พ.ศ. 2562 สำนักงานสถิติแห่งชาติ กระทรวงดิจิทัลเพื่อเศรษฐกิจและสังคม



การคุมกำเนิด ผู้หญิงยังรับภาระในการคุมกำเนิดอย่างต่อเนื่อง โดยในปี 2564 ร้อยละ 69.7 ของผู้หญิงที่จดทะเบียนสมรสหรืออาศัยอยู่กับคู่รักคุมกำเนิดเพิ่มขึ้นจากร้อยละ 67.5 ในปี 2562

ที่มา: การสำรวจสถานการณ์เด็กและสตรีในประเทศไทย 2564 สำนักงานสถิติแห่งชาติ

สถานภาพสมรส ผู้หญิงมีแนวโน้มที่จะครองโสดเพิ่มขึ้นอย่างต่อเนื่องในทุกกลุ่มอายุ สัดส่วนการอยู่เป็นโสดของผู้หญิงเพิ่มสูงขึ้นจากร้อยละ 11.67 ในปี 2513 เป็นร้อยละ 34.67 ในปี 2553

ที่มา: การครองโสดของผู้หญิงในยุคโลกาภิวัตน์กับเศรษฐกิจในเมืองไทย วารสารธรรมศาสตร์ ปีที่ 38 ฉบับที่ 3 พ.ศ.2562



กลุ่มอายุ (ปี)	2513	2523	2533	2543	2553
15-19 ปี	8.0	83.3	85.1	88.3	86.5
20-24 ปี	37.9	43.5	48.2	55.5	59.7
25-29 ปี	15.6	20.9	25.4	28.7	38.3
30-34 ปี	8.1	11.8	14.1	16.1	23.5
35-39 ปี	5.2	7.3	9.6	11.6	14.6
40-44 ปี	3.9	5.3	7.0	9.3	10.6
45-49 ปี	3.0	4.1	5.2	8.0	9.5
รวม	81.7	176.2	197.6	217.5	242.7
ร้อยละ	11.67	25.17	27.80	31.07	34.67

อัตราการคลอดในวัยรุ่น อัตราการคลอดในวัยรุ่นอายุน้อยกว่า 20 ปี มีแนวโน้มลดลง



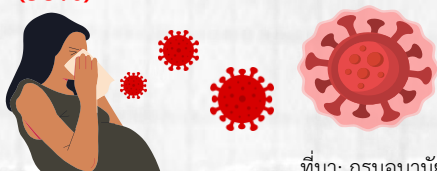
ที่มา: รายงานผลการวิเคราะห์สถานการณ์ตัวชี้วัดอัตราการคลอดมีชีพในหญิงอายุ 15-19 ปี พ.ศ. 2564 กรมอนามัย Health Data Center (HDC)

## อัตราการคลอดในวัยรุ่น อายุต่ำกว่า 20 ปี

ปี	10-14 ปี	15-19 ปี
2561	1.23 ต่อพันคน	35.41 ต่อพันคน
2564	1.01 ต่อพันคน	31.3 ต่อพันคน

## ผู้หญิงตั้งครภ์เสียชีวิตจาก COVID-19

การตายของมารดา ระหว่าง ต.ค. 2563 - ก.ย. 2564 มีจำนวน 192 คน เสียชีวิตจาก COVID-19 จำนวน 78 คน (38%)



ที่มา: กรมอนามัย สำนักส่งเสริมสุขภาพ

ภาระโรคของสตรี ผู้หญิงป่วยด้วยโรคต่างๆ จำนวน 10,747,463 คน โรคเฉพาะผู้หญิงที่เป็นมากที่สุด คือ

- โรคมะเร็งเต้านม มีจำนวน 51,928 คน
- โรคมะเร็งปากมดลูก มีจำนวน 25,230 คน
- ภาวะแทรกซ้อนอื่น ๆ ของการตั้งครภ์ และการคลอด จำนวน 277,716 คน



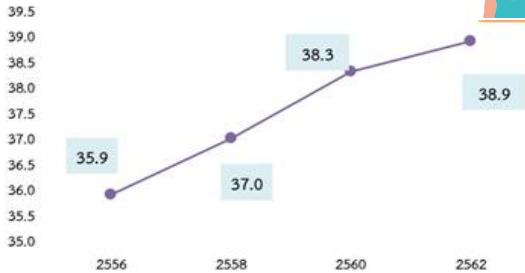
ที่มา: ข้อมูลผู้ป่วยใน รวมการวินิจฉัย 298 โรค 2563 กระทรวงสาธารณสุข

# สตรีกับเศรษฐกิจ



## สัดส่วนเพศหญิงในการเป็นหัวหน้าครัวเรือน

สัดส่วนหัวหน้าครัวเรือนเพศหญิงมีแนวโน้มเพิ่มขึ้นอย่างต่อเนื่อง โดยมีหัวหน้าครัวเรือนที่เป็นผู้หญิง ร้อยละ 38.9 (ปี 2562)



ที่มา: การสำรวจภาวะเศรษฐกิจและสังคมของครัวเรือน พ.ศ. 2562, สำนักงานสถิติแห่งชาติ

## กำลังแรงงานผู้หญิงในระบบน้อยกว่าผู้ชาย



ผู้หญิง 17.63 ล้าน    ผู้ชาย 20.94 ล้าน

ที่มา: ข้อมูลสถานภาพแรงงาน ไตรมาส 3 พ.ศ. 2564 สำนักงานสถิติแห่งชาติ

### อัตราการมีงานทำ

ผู้หญิงยังคงมี  
อัตราการมีงานทำ  
น้อยกว่าผู้ชาย



17.25 ล้านคน



20.45 ล้านคน

### ตำแหน่งงานว่าง

ตำแหน่งงานว่างของ  
ผู้หญิงน้อยกว่าผู้ชาย  
เพราะยังคงมีการรับสมัคร  
งานแบบระบุเพศ



41,231 คน



130,849 คน

ที่มา: จำนวนผู้มีงานทำที่อยู่ในแรงงานในระบบและนอกระบบของประชากร 2564 สำนักงานสถิติแห่งชาติ

ที่มา: จำนวนตำแหน่งงานว่าง 2564 สำนักงานสถิติแห่งชาติ

## ผู้หญิงในภาคอุตสาหกรรม

ผู้หญิงในภาคอุตสาหกรรมมีจำนวนเพิ่มสูงขึ้น  
347,550 คน จากปี 2562

แรงงานสตรีในภาคอุตสาหกรรม ปี 2563



- เกษตรกรรม การป่าไม้และการประมง (5.2 ล้าน)
- การขายปลีก การซ่อมยานยนต์ (3.2 ล้าน)
- การผลิต (2.7 ล้าน)
- อื่นๆ (6.3 ล้าน)

ที่มา: รายงานการทำงานของสตรีในประเทศไทย สำนักงานสถิติแห่งชาติ

## ผู้ก่อตั้งสตาร์ทอัพ

ผู้ก่อตั้งสตาร์ทอัพหญิงมีแนวโน้มเพิ่มสูงขึ้น  
แต่ยังน้อยกว่าชาย

2559

2561



93.3%

6.7%

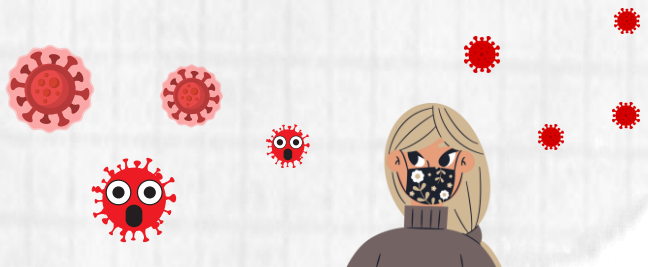
81.64%

18.36%

ที่มา: การเปิดเผยผลสำรวจระบบนิเวศวิสาหกิจเริ่มต้นประเทศไทย สำนักงานสภานโยบายการอุดมศึกษา วิทยาศาสตร์ วิจัยและนวัตกรรมแห่งชาติ

## สตรีที่ถูกเลิกจ้างช่วง COVID-19

การแพร่ระบาดของโรค COVID-19 ส่งผลให้มีผู้หญิงว่างงานเพิ่มขึ้นอย่างต่อเนื่อง จากปี 2562 1.6 แสนคน เป็น 2.9 แสนคนในปี 2564



ที่มา: รายงานสถานการณ์ความยากจนและความเหลื่อมล้ำในประเทศไทย 2563 สำนักงานคณะกรรมการพัฒนาการเศรษฐกิจและสังคมแห่งชาติ

# สตรีกับการศึกษา



## สัดส่วนปีการศึกษาเฉลี่ย

ปีการศึกษาเฉลี่ยของประชากรหญิง 15 ปีขึ้นไป มีแนวโน้มเพิ่มสูงขึ้น **แต่ยังน้อยกว่าผู้ชาย**



สัดส่วนปีการศึกษาเฉลี่ย ของประชากร 15 ปีขึ้นไป

ปี		
ปี 2562	<b>8.61 ปี</b>	8.8 ปี
ปี 2563	<b>8.8 ปี</b>	8.92 ปี



ที่มา: ข้อมูลจำนวนปีการศึกษาเฉลี่ยของประชากรไทย จำแนกตามกลุ่มอายุและเพศ ปีการศึกษา 2545 - 2563 สำนักงานสภาพัฒนาการเศรษฐกิจและสังคมแห่งชาติ

## อัตราการรู้หนังสือ

ร้อยละของประชากรเพศหญิงที่มีอายุตั้งแต่ 6 ปีขึ้นไป **รู้หนังสือน้อยกว่าผู้ชาย**



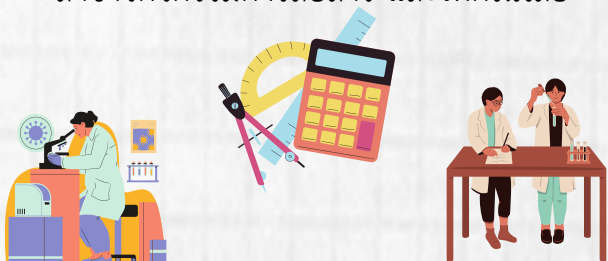
### อัตราการรู้หนังสือ

ช่วงอายุ		
6 ปีขึ้นไป	<b>92.7</b>	95.2
15 - 49 ปี	<b>93.7</b>	94.1



ที่มา: โครงการสำรวจสถานการณ์เด็กและสตรีในประเทศไทย สำนักงานสถิติแห่งชาติ และ สำนักงานพัฒนาการวิจัย (องค์การมหาชน) 2562

## อัตราส่วนผู้หญิงกับการศึกษาสาขาวิทยาศาสตร์ เทคโนโลยี วิศวกรรม และคณิตศาสตร์

ผู้หญิงมีแนวโน้มที่จะศึกษาวิชาที่เกี่ยวข้องกับธุรกิจ การบริหารและกฎหมาย ตลอดจนสุขภาพมากกว่า สาขาวิศวกรรมการสื่อสาร และเทคโนโลยี









สถิตินักศึกษาจำแนกเพศและสาขาวิชาในปี 2561 : การจดทะเบียนสาขาวิทยาศาสตร์และเทคโนโลยี จำนวน 426,343 คน

	
<b>195,686 (45.9%)</b>	230,657 (54.1%)



ที่มา: สถิตินักศึกษาจำแนกเพศและสาขาวิชาในปี 2561 กระทรวงการอุดมศึกษา วิทยาศาสตร์ วิจัยและนวัตกรรม

## การเข้าถึงเทคโนโลยีสารสนเทศ

ผู้หญิงใช้คอมพิวเตอร์มากกว่าผู้ชายแต่ **ผู้หญิงใช้อินเทอร์เน็ตน้อยกว่าผู้ชาย**

อัตราการใช้คอมพิวเตอร์ของ ประชากรอายุ 6 ปีขึ้นไป			จำนวนการใช้อินเทอร์เน็ต ของประชากรอายุ 6 ปีขึ้นไป		
	2562	2563		2562	2563
	26.5	27.4		<b>65.6</b>	<b>76.8</b>
	24.0	25.3		67.8	79.0

ผู้หญิงและผู้ชายมีส่วนร่วมการใช้ โทรศัพท์เคลื่อนที่ใกล้เคียงกัน

 **93.6%**      **94.5%** 

ที่มา: สำรวจการมีการใช้เทคโนโลยีสารสนเทศ และการสื่อสารใน ครึ่งว่รอน พ.ศ. 2563 สำนักงานสถิติแห่งชาติ กระทรวงดิจิทัลเพื่อ เศรษฐกิจและสังคม

# ความรุนแรงต่อสตรี



ความรุนแรงต่อผู้หญิง ยังคงเป็นปัญหาอย่างต่อเนื่อง โดยในปี 2563 มีผู้ถูกกระทำความรุนแรงทางเพศ โดยเฉลี่ย 46 ราย/วัน โดยร้อยละ 90 ของผู้ถูกกระทำความรุนแรงทางเพศเป็นผู้หญิง



ตารางที่ 1 แสดงจำนวนผู้ถูกกระทำความรุนแรงจำแนกตามเพศที่มารับบริการของศูนย์ฯที่ได้ กระทรวงสาธารณสุข

ปี	จำนวนโรงพยาบาล (แห่ง)	เพศผู้ถูกกระทำความรุนแรง (ราย)			รวม (ราย)	เฉลี่ยการถูกทำร้าย (ราย/วัน)
		เพศชาย	เพศหญิง	เพศทางเลือก		
2559	558	1,079	18,919	20	20,018	55
2560	622	1,301	19,910	7	21,218	58
2561	440	972	13,248	17	14,237	39
2562	512	1,265	14,523	9	15,797	43
2563	566	1,575	15,090	11	16,676	46

ที่มา : กองบริหารการสาธารณสุข สำนักงานปลัดกระทรวงสาธารณสุข ณ วันที่ 25 ธันวาคม 2563

## ประเภทของการกระทำความรุนแรง



ทางร่างกาย



60.28%



ทางเพศ



31.28%



ทางจิตใจ



5.11%

ที่มา : กองบริหารการสาธารณสุข สำนักงานปลัดกระทรวงสาธารณสุข ณ วันที่ 27 มกราคม 2563

สถิติจากศูนย์ช่วยเหลือสังคม เด็กและเยาวชน สตรี ผู้สูงอายุ และคนพิการที่ถูกกระทำความรุนแรงในครอบครัว ขอรับบริการจากศูนย์ช่วยเหลือสังคม จำนวน 2,165 ราย

พบว่าเป็นสตรีจำนวน 888 ราย คิดเป็นร้อยละ 41.02

โดยประเภทการกระทำความรุนแรงในครอบครัวมากที่สุด โดยถูกทำร้ายร่างกาย

จำนวน 795 ราย และรองลงมา คือ เบาะแสคำมุนษย์ จำนวน 85 ราย



ที่มา : ศูนย์ช่วยเหลือสังคม (Social Assistance Center) สำนักงานปลัดกระทรวงการพัฒนาสังคมและความมั่นคงของมนุษย์ (1 มกราคม - 31 ธันวาคม 2563)