



สถานการณ์สตรีไทย ปี 2566



ประชากร ในปี พ.ศ.2565

65,106,481 คน

51.23%

48.77%

2.46%

หญิง 33,351,449 คน

ชาย 31,755,032 คน

(ที่มา: ประกาศสำนักทะเบียนกลาง เรื่องจำนวนราษฎรทั่วราชอาณาจักร ตามหลักฐานการทะเบียนราษฎร ณ วันที่ 31 ธ.ค. 2565)

13 กลุ่มชาติพันธุ์

จำนวนทั้งสิ้น 1,148,189 คน

สตรีกลุ่มชาติพันธุ์



410,175 คน



411,681 คน



เด็กผู้หญิง 161,584 คน เด็กผู้ชาย 164,749 คน

(ที่มา : ทำเนียบชุมชนบนพื้นที่สูง 20 จังหวัดในประเทศไทย พ.ศ.2559 กรมพัฒนาสังคมและสวัสดิการ กระทรวงการพัฒนาสังคมและความมั่นคงของมนุษย์)

สตรีพิการ



47.79%

1,029,274 คน



52.21%

1,124,245 คน



มีคนพิการที่ได้รับการ
ออกบัตรประจำตัว
คนพิการ จำนวน
2,153,519 คน

(ที่มา: รายงานข้อมูลสถานการณ์ด้านคนพิการในประเทศไทย
ข้อมูล ณ วันที่ 31 ธันวาคม 2565 กรมส่งเสริมและพัฒนาคุณภาพชีวิต
คนพิการ กระทรวงการพัฒนาสังคมและความมั่นคงของมนุษย์)

สตรีที่ไม่ได้สัญชาติไทย

983,994 คนที่ไม่ได้สัญชาติ



47.60%

468,411 คน



52.40%

515,583 คน

(ที่มา: ประกาศสำนักทะเบียนกลาง เรื่องจำนวนราษฎรทั่วราชอาณาจักรตามหลักฐานการทะเบียนราษฎร ณ วันที่ 31 ธ.ค. 2565)

สถิติแม่เลี้ยงเดี่ยวที่เข้าร่วม

แม่เลี้ยงเดี่ยว

โครงการเงินอุดหนุน

105,587 คน

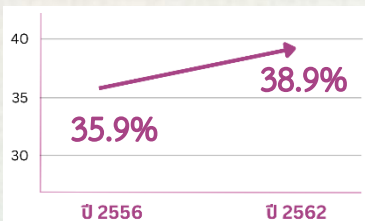
เด็กแรกเกิดในปี 2565

(ที่มา: กรมกิจการเด็กและเยาวชน)



สตรีกับเศรษฐกิจ

หัวหน้าครัวเรือนหญิง



หัวหน้าครัวเรือนเพศหญิง

มีแนวโน้มเพิ่มขึ้นอย่างต่อเนื่อง

(ที่มา: ร้อยละของครัวเรือน ตามข้อมูลพื้นฐานของ
หัวหน้าครัวเรือน 2562 สำนักงานสถิติแห่งชาติ)

อัตราการมีงานทำ กำลังแรงงานและตำแหน่งงานว่าง

ผู้หญิงมีงานทำ
และมีส่วนร่วมใน
กำลังแรงงาน
น้อยกว่าผู้ชาย

	ผู้หญิง	ผู้ชาย
อัตราการมีงานทำ	18 ล้านคน	20.93 ล้านคน
กำลังแรงงาน	60.1%	76.6 %
ตำแหน่งงานว่าง	27,646 คน	86,321 คน

(ที่มา: จำนวนประชากรอายุ 15 ปีขึ้นไป จำนวนตามสถานภาพแรงงาน เพศ ไตรมาส 2

ปี 2565 สำนักงานสถิติแห่งชาติ กระทรวงดิจิทัลเพื่อเศรษฐกิจและสังคม)

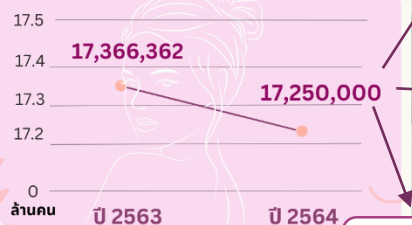
(ที่มา: อัตราการมีส่วนร่วมในกำลังแรงงาน จำนวนตามเพศ เป็นรายเดือน เดือนมกราคม ถึง เดือนกันยายน พ.ศ. 2565 สำนักงานสถิติแห่งชาติ
กระทรวงดิจิทัลเพื่อเศรษฐกิจและสังคม)

(ที่มา: จำนวนตำแหน่งงานว่าง สถิติแรงงาน แรงงานใหม่ สำนักงานสถิติแห่งชาติ กระทรวงดิจิทัลเพื่อเศรษฐกิจและสังคม 2564)

สตรีกับการทำงานภาคอุตสาหกรรม

ผู้หญิงในระบบทำงาน

ภาคอุตสาหกรรมมีแนวโน้มลดลง



อุตสาหกรรมบริการ
เกษตรกรรม อุตสาหกรรม
การป่าไม้และการประมง
5,240,000 คน

อุตสาหกรรมบริการขายส่ง
การขายปลีก การช้อปปิ้ง
อินเทอร์เน็ตและจักรยานยนต์
3,160,000 คน

การผลิต
2,850,000 คน

ผู้หญิงกับธุรกิจสตาร์ทอัพ

สตาร์ทอัพหญิงมีแนวโน้มสูงขึ้นแต่ยังคงน้อยกว่าผู้ชาย

	2559	2561
ผู้หญิง	6.7%	18.36%
ผู้ชาย	93.3%	81.64%

อายุเฉลี่ยผู้ประกอบการเมื่อเริ่มกิจการ 33 ปี

(ที่มา: การเปิดเผยผลสำรวจระบบนิเวศวิสาหกิจเริ่มต้นประเทศไทย (Thai Startup Ecosystem)
สำนักงานสภานโยบายการอุดมศึกษา วิทยาศาสตร์วิจัยและนวัตกรรมแห่งชาติ)

(ที่มา: รายงานการทำงานของสตรีในประเทศไทย
สำนักงานสถิติแห่งชาติ กระทรวงดิจิทัลเพื่อเศรษฐกิจและสังคม)

กรมกิจการสตรีและสถาบันครอบครัว กองส่งเสริมความเสมอภาคระหว่างเพศ กลุ่มมาตรการและกลไก

สตรีและสุขภาพอนามัย

อายุขัยเฉลี่ย



เฉลี่ย

80.4 ปี



เฉลี่ย

73.2 ปี

(ที่มา: สภาพัฒนาการเศรษฐกิจและสังคมแห่งชาติ 2563)

การคุมกำเนิด



ผู้หญิงที่จดทะเบียนสมรสหรืออาศัยอยู่กับคู่รัก

รับบริการในการคุมกำเนิดถึง **69.7%**

โดยเพิ่มขึ้นจาก **67.5%** ในปี 2562

(ที่มา: การสำรวจสถานการณเด็กและสตรีในประเทศไทย สำนักงานสถิติแห่งชาติ 2564)

อัตราการเจริญพันธุ์

อัตราการเจริญพันธุ์ในประเทศไทย (Total Fertility Rate-TFR)



เท่ากับเด็กเกิด **1.4** คนต่อผู้หญิง **1** คน

TFR มีค่าสูงสุดในภาคตะวันออกเฉียงเหนือ **1.9**

และต่ำสุดในกรุงเทพมหานคร **0.8** คน

(TFR คำนวณจากผลรวมของ อัตราการเจริญพันธุ์รายกลุ่มอายุ ในแต่ละกลุ่มอายุ 5 ปี สำหรับอายุ 15-49 ปี)

(ที่มา: รายงานสรุปผลที่สำคัญการสำรวจสถานการณเด็กและสตรีในประเทศไทย พ.ศ. 2562 สำนักงานสถิติแห่งชาติ กระทรวงดิจิทัลเพื่อเศรษฐกิจและสังคม)

ภาระโรคของสตรี



ผู้หญิงมีอัตราการป่วยด้วยโรคต่างๆ **สูงกว่า** ผู้ชาย



10,747,463 คน



10,193,711 คน

- โรคเฉพาะผู้หญิงที่เป็นมากที่สุด
 - โรคมะเร็งเต้านม มีจำนวน **51,928** คน
 - โรคมะเร็งปากมดลูก มีจำนวน **25,230** คน
- ภาวะแทรกซ้อนอื่นๆของการตั้งครรภ์และการคลอด
จำนวน **277,716** คน

(ที่มา: ข้อมูลผู้ป่วยใน รวมการวินิจฉัย 298 โรค สำนักงานปลัดกระทรวง กระทรวงสาธารณสุข)

สถานภาพสมรส



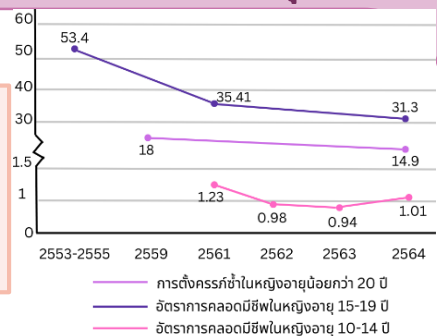
สัดส่วนการอยู่เป็นโสดของผู้หญิงเพิ่มขึ้นจาก

ร้อยละ **11.67** ในปี 2513 เป็น **ร้อยละ 34.67** ในปี 2553

กลุ่มอายุ (ปี)	2513	2523	2533	2543	2553
15-19 ปี	8.0	83.3	85.1	88.3	86.5
20-24 ปี	37.9	43.5	48.2	55.5	59.7
25-29 ปี	15.6	20.9	25.4	28.7	38.3
30-34 ปี	8.1	11.8	14.1	16.1	23.5
35-39 ปี	5.2	7.3	9.6	11.6	14.6
40-44 ปี	3.9	5.3	7.0	9.3	10.6
45-49 ปี	3.0	4.1	5.2	8.0	9.5
รวม	81.7	176.2	197.6	217.5	242.7
ร้อยละ	11.67	25.17	27.80	31.07	34.67

(ที่มา: การครองโสดของผู้หญิงในยุคโลกาภิวัตน์กับเศรษฐกิจในเมืองไทย, วารสารธรรมศาสตร์ ปีที่ 38 ฉบับที่ 3 พ.ศ.2562)

อัตราการคลอดในวัยรุ่น

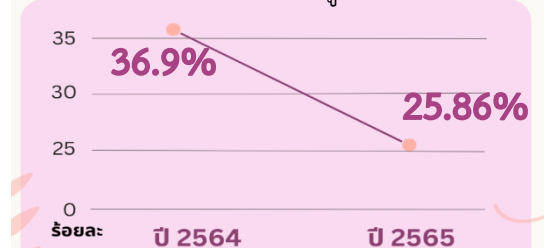


ปัจจุบันอัตราการคลอดในวัยรุ่นอายุน้อยกว่า 20 ปี มีแนวโน้มลดลง

(ที่มา: รายงานผลการวิเคราะห์สถานการณตัวชี้วัดอัตราการคลอดมีชีพในหญิงอายุ 15-19 ปี พ.ศ. 2564 กรมอนามัย ข้อมูลจากระบบ Health Data Center (HDC) ศูนย์เทคโนโลยีสารสนเทศและการสื่อสาร สำนักงานปลัดกระทรวงสาธารณสุข)

อัตราการตายของมารดาต่อการเกิดมีชีพแสนคน

อัตราการตายของมารดาอยู่ในอัตราที่**ลดลง**



(ที่มา: ความก้าวหน้าการดำเนินงานการพัฒนาระบบเฝ้าระวัง การส่งเสริมสุขภาพและอนามัยสิ่งแวดล้อมประจำปีงบประมาณ 2565 สำนักส่งเสริมสุขภาพ กรมอนามัย)

ความรุนแรงต่อสตรี

ผู้ประสบปัญหาความรุนแรง

จำนวน **16,672** ราย

หรือเฉลี่ยจำนวน **46** ราย/วัน

เพศหญิงถูกกระทำความรุนแรง

ร้อยละ **90.30%**
15,056 ราย



(ที่มา: กองบริหารการสาธารณสุข สำนักงานปลัดกระทรวงสาธารณสุข

(ข้อมูล ณ วันที่ 11 เมษายน 2565)

กรมกิจการสตรีและสถาบันครอบครัว กองส่งเสริมความเสมอ

สตรีกับอำนาจและการตัดสินใจ

ระดับชาติ



ผู้หญิงดำรงตำแหน่ง

- สมาชิกสภาผู้แทนราษฎร จำนวน 73 คน (ร้อยละ 15.40)
 - สมาชิกวุฒิสภา จำนวน 26 คน (ร้อยละ 10.40)
- (ที่มา: สำนักงานเลขาธิการวุฒิสภา 2565)

ระดับท้องถิ่น



ผู้บริหารองค์กรปกครองส่วนท้องถิ่นหญิง จำนวน 691 คน (ร้อยละ 9.15) จากจำนวนทั้งสิ้น 7,548 คน

(ที่มา: กองการเลือกตั้งท้องถิ่น สำนักพัฒนาระบบบริหารงานบุคคลส่วนท้องถิ่น กรมส่งเสริมการปกครองท้องถิ่น 2565)

ภาคราชการ

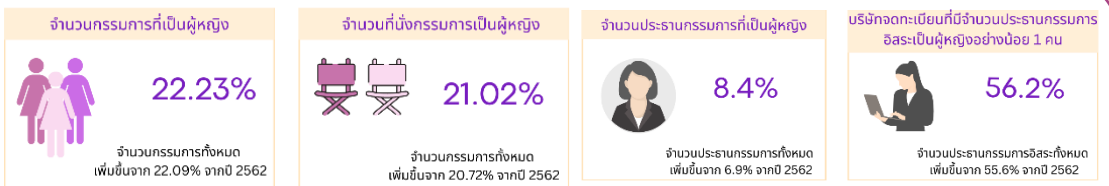


- ส่วนกลาง**
- ปลัดกระทรวงหญิง จำนวน 2 คน (ร้อยละ 11.11)
 - อธิบดีหญิง จำนวน 24 คน (ร้อยละ 19.83)
 - ผู้หญิงที่ดำรงตำแหน่งระดับบริหาร จำนวน 147 คน (ร้อยละ 28.49) จากจำนวนทั้งสิ้น 516 ตำแหน่ง แบ่งเป็นตำแหน่งระดับสูง จำนวน 56 คน และตำแหน่งระดับต้น จำนวน 91 คน
- ส่วนภูมิภาค**
- ผู้ว่าราชการจังหวัดหญิง 1 คน (ร้อยละ 1.31)
 - รองผู้ว่าราชการจังหวัด 22 คน (ร้อยละ 10.09) จาก 218 คน
- (ที่มา: กระทรวงมหาดไทย ธันวาคม 2565)
(ที่มา: กำลังคนภาครัฐในฝ่ายพลเรือน กันยายน 2564, สำนักวิจัยและพัฒนาระบบงานบุคคล, สำนักงาน ก.พ.)

ภาคธุรกิจ

เอกชน

(บริษัทจดทะเบียน)



(ที่มา: SET NOTE ฉบับที่ 3/2565 : บทบาทของกรรมการผู้หญิงในบริษัทจดทะเบียนไทย (Femal On Board's Directors) ตลาดหลักทรัพย์แห่งประเทศไทย)

สตรีกับการศึกษา

ผู้หญิงมีอัตราการรู้หนังสือ **น้อยกว่า** ผู้ชาย

ช่วงอายุ	อัตราการรู้หนังสือ	
	หญิง	ชาย
อายุตั้งแต่ 6 ปีขึ้นไปที่ย่านออกและเขียนได้ จำแนกตามเพศ พ.ศ.2561	ร้อยละ 92.7	ร้อยละ 95.2
ประชากรที่มีอายุ 15 - 49 ปี จำแนกตามเพศ พ.ศ.2562	ร้อยละ 93.7	ร้อยละ 94.1

อัตราส่วนในสาขาวิชา	ปริญญาตรี	
	หญิง	ชาย
สาขาศิลปศาสตร์ ศึกษาศาสตร์ มนุษยศาสตร์ ธุรกิจ การบริหาร กฎหมาย สุขภาพและสวัสดิการ	106,785 คน (ร้อยละ 69.54)	46,766 คน (ร้อยละ 30.46)
สาขาวิทยาศาสตร์ สถิติ คณิตศาสตร์ วิศวกรรมศาสตร์ การผลิตและก่อสร้าง	20,753 คน (ร้อยละ 46.52)	23,856 คน (ร้อยละ 53.48)
สาขาวิชาเกษตรกรรม ป่าไม้ ประมงและสัตวแพทย์	5,374 คน (ร้อยละ 62.51)	3,233 คน (ร้อยละ 37.49)

อัตราการจบการศึกษาระดับปริญญาตรี (2563)

มีจำนวน 252,249 คน



63.61%
160,447 คน

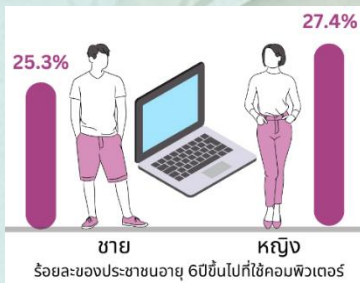


36.39%
91,802 คน

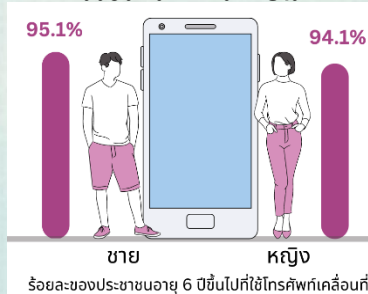
(ที่มา: สถิติการศึกษาประจำปี 2564 http://mis.moe.go.th/wp-content/uploads/2022/10/TF_2564.pdf)

(ที่มา: โครงการสำรวจสถานการณ์เด็กและสตรีในประเทศไทย พ.ศ. 2562 ข้อมูลโดย สำนักงานสถิติแห่งชาติ, สำนักงานพัฒนาการศึกษาดิจิทัล)
(ที่มา: สำรวจการมีการใช้เทคโนโลยีสารสนเทศ และการสื่อสารในครัวเรือน พ.ศ. 2563 สำนักงานสถิติแห่งชาติ กระทรวงดิจิทัลเพื่อเศรษฐกิจและสังคม)
(ที่มา: สำรวจการมีการใช้เทคโนโลยีสารสนเทศ และการสื่อสารในครัวเรือน พ.ศ. 2565 (ไตรมาส 2) สำนักงานสถิติแห่งชาติ กระทรวงดิจิทัลเพื่อเศรษฐกิจและสังคม)

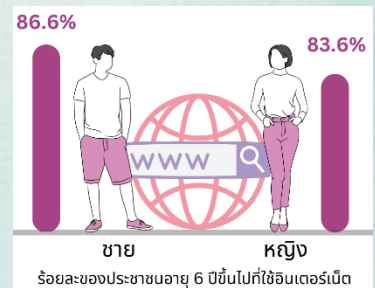
การใช้คอมพิวเตอร์



การใช้โทรศัพท์เคลื่อนที่



ใช้อินเทอร์เน็ต



กรมกิจการสตรีและสถาบันครอบครัว กองส่งเสริมความเสมอภาคระหว่างเพศ กลุ่มมาตรการและกลไก