

สถิติการศึกษา ของประเทศไทย ปีการศึกษา 2563



ศูนย์ข้อมูลสารสนเทศเพื่อการศึกษาแห่งชาติ
สำนักวิจัยและพัฒนาการศึกษา
สำนักงานเลขาธิการสภาการศึกษา



สถิติการศึกษา

ของประเทศไทย

ปีการศึกษา 2563

สถิติการศึกษาของประเทศไทย ปีการศึกษา 2563



ศูนย์ข้อมูลสารสนเทศเพื่อการศึกษาแห่งชาติ
สำนักวิจัยและพัฒนาการศึกษา
สำนักงานเลขาธิการสภาการศึกษา กระทรวงศึกษาธิการ

371.0021 สำนักงานเลขาธิการสภาการศึกษา
ส 691 ส สถิติการศึกษาของประเทศไทย ปีการศึกษา 2563
124 หน้า
ISBN : 978-616-270-316-4

สถิติการศึกษาของประเทศไทย ปีการศึกษา 2563

สิ่งพิมพ์ สกศ. อันดับที่ 50/2564
ISBN 978-616-270-316-4
พิมพ์ครั้งที่ 1 ตุลาคม 2564
จำนวนพิมพ์ 1,000 เล่ม
ผู้พิมพ์เผยแพร่ ศูนย์ข้อมูลสารสนเทศเพื่อการศึกษาแห่งชาติ
 สำนักวิจัยและพัฒนาการศึกษา
 สำนักงานเลขาธิการสภาการศึกษา
 โทร. 0 2668 7123 ต่อ 1347
 โทรสาร 0 2243 0084
 Website: <http://www.onec.go.th>
สำนักพิมพ์ บริษัท พริกหวานกราฟฟิค จำกัด
 90/6 ซอยจรัญสนิทวงศ์ 34/1
 ถนนจรัญสนิทวงศ์ แขวงอรุณอมรินทร์
 เขตบางกอกน้อย กรุงเทพมหานคร 10700
 โทรศัพท์ 0 2424 3249, 0 2424 3525
 โทรสาร 0 2424 3249, 0 2424 3525
 E-mail prigwhan54@hotmail.com

คำนำ

การกำหนดนโยบายการศึกษาการวางแผนการศึกษาและการดำเนินงานติดตามประเมินผลการจัดการศึกษาของประเทศ ข้อมูลและสารสนเทศเป็นปัจจัยสำคัญยิ่ง สำหรับประกอบตัดสินใจในการพัฒนาการศึกษาให้มีคุณภาพและมีประสิทธิภาพ ในงานนี้สำนักงานเลขาธิการสภาการศึกษา โดยศูนย์ข้อมูลสารสนเทศเพื่อการศึกษาแห่งชาติ สำนักวิจัยและพัฒนาการศึกษา ได้ทำการรวบรวมข้อมูลพื้นฐานด้านการศึกษาจากหน่วยงานที่รับผิดชอบในการจัดการศึกษา ซึ่งมีอยู่หลายหน่วยงานและหลายสังกัด จึงได้จัดทำรายงานสถิติการศึกษาของประเทศไทย ปีการศึกษา 2563 ขึ้น โดยมีวัตถุประสงค์เพื่อเป็นข้อมูลสนับสนุนการกำหนดนโยบายการวางแผนพัฒนาการศึกษา การติดตามประเมินผลและการปฏิรูปการศึกษาของประเทศ

ในโอกาสนี้ สำนักงานเลขาธิการสภาการศึกษา ขอขอบคุณหน่วยงานทางการศึกษาและหน่วยงานที่เกี่ยวข้อง ซึ่งได้ให้ความร่วมมือเป็นอย่างดีในการให้ข้อมูล ทำให้สำนักงานฯ สามารถรวบรวมข้อมูลมาจัดทำรายงานจนเสร็จสมบูรณ์และหวังเป็นอย่างยิ่งว่า รายงานฉบับนี้จะมีส่วนช่วยสนับสนุนการกำหนดนโยบายและการวางแผนพัฒนาการศึกษา ให้บรรลุตามเป้าหมายของการพัฒนาการศึกษาของประเทศต่อไป



(นายอานาจ วิชยานุวัต)

เลขาธิการสภาการศึกษา

บทสรุปสำหรับผู้บริหาร

พระราชบัญญัติการศึกษาแห่งชาติ พ.ศ. 2542 และที่แก้ไขเพิ่มเติม (ฉบับที่ 2) พ.ศ. 2545 ในมาตรา 10 ได้บัญญัติถึงสิทธิและโอกาสของบุคคลในการรับการศึกษาขั้นพื้นฐานไม่น้อยกว่า 12 ปี ที่รัฐต้องจัดอย่างทั่วถึงและมีคุณภาพโดยไม่เก็บค่าใช้จ่าย และมาตรา 17 ให้มีการศึกษาภาคบังคับ จำนวน 9 ปี โดยให้เด็กซึ่งมีอายุย่างเข้าปีที่เจ็ด เข้าเรียนในสถานศึกษาขั้นพื้นฐานจนอายุย่างเข้าปีที่สิบหก เว้นแต่สอบได้ชั้นปีที่เก้าของการศึกษาภาคบังคับ หลักเกณฑ์และการนับอายุให้เป็นไปตามที่กำหนดในกฎกระทรวง โดยระบบการศึกษาไทยกำหนดระยะเวลาของการจัดการศึกษาขั้นประถมศึกษา 6 ปี (6 ระดับชั้น) ผู้เรียนอายุประมาณ 6-11 ปี การศึกษาขั้นมัธยมศึกษาตอนต้น 3 ปี (3 ระดับชั้น) ผู้เรียนอายุประมาณ 12-14 ปี และการศึกษาขั้นมัธยมศึกษาตอนปลาย 3 ปี (3 ระดับชั้น) ผู้เรียนอายุประมาณ 15-17 ปี หรือเรียกว่า “ระบบ 6-3-3” ต่อมาวันที่ 15 มิ.ย. 2559 ราชกิจจานุเบกษาได้เผยแพร่คำสั่งหัวหน้าคณะรักษาความสงบแห่งชาติ ที่ 28/2559 เรื่อง ให้จัดการศึกษาขั้นพื้นฐาน 15 ปี โดยไม่เก็บค่าใช้จ่ายตั้งแต่ระดับก่อนประถมศึกษา (อนุบาล) (ถ้ามี) ระดับประถมศึกษา จนถึงมัธยมศึกษาปีที่ 6 หรือระดับประกาศนียบัตรวิชาชีพ (ปวช.3) หรือเทียบเท่า และให้หมายรวมรวมถึงการศึกษาพิเศษและการศึกษาสงเคราะห์ ซึ่งในปีการศึกษา 2563 สามารถสรุปสารสนเทศทางการศึกษาได้ดังนี้

1. การเข้าถึงการจัดการศึกษาของประเทศไทย ปีการศึกษา 2563 จากข้อมูลที่รวบรวมจากหน่วยงานที่จัดการศึกษาทั้งหมด 9 กระทรวง ในระดับก่อนประถมศึกษามีตั้งแต่ต่ำกว่า 3 ปี จนถึงอายุ 7 ปี ในขณะที่เข้ารับการศึกษาระดับประถมศึกษาตั้งแต่ 5 ปี จนถึงอายุมากกว่า 15 ปี และเข้ารับการศึกษาระดับมัธยมศึกษาตอนต้นมีอายุตั้งแต่ 11 ปี จนถึงอายุที่มากกว่า 18 ปี ซึ่งจากข้อกำหนดตามมาตรา 17 ที่เด็กต้องมีอายุ 6 ปีเต็มหรือย่างเข้า 7 ปี โดยคำนวณอายุตามประกาศเปิดภาคเรียนของกระทรวงศึกษาธิการ (ประมาณ ณ วันที่ 16 พฤษภาคม ของทุกปี)

1.1 ระดับก่อนประถมศึกษา อายุ 3-5 ปี ไม่รวมเด็กในศูนย์พัฒนาเด็กเล็ก ของสังกัดกรมส่งเสริมการปกครองท้องถิ่น (อปท.) ในปีการศึกษา 2563 มีอัตราการเข้าเรียนสุทธิแบบปรับ (ANER) อยู่ที่ร้อยละ 75.15 โดยที่มีเด็กไม่รับการศึกษา (OOSC) ร้อยละ 24.85 ดัชนีความเสมอภาคทางเพศ (GPI) ของอัตราการเข้าเรียนสุทธิแบบปรับ เท่ากับ 1.0 คือ มีอัตราการเข้าเรียนสุทธิแบบปรับของเด็กชายและเด็กหญิงใกล้เคียงกัน และมีอัตราส่วนนักเรียน 14 คน ต่อ ครู 1 คน โดยการเข้าถึงการศึกษาของนักเรียนในระดับก่อนประถมศึกษาอยู่ในระดับต่ำเนื่องจากมีนักเรียนส่วนหนึ่งอยู่ในศูนย์พัฒนาเด็กเล็กและนักเรียนส่วนใหญ่เริ่มเข้ารับการศึกษาดอนอายุ 4 ขวบ

1.2 ระดับประถมศึกษา อายุ 6-11 ปี ในปีการศึกษา 2563 มีอัตราการเข้าเรียนสุทธิแบบปรับ (ANER) อยู่ที่ร้อยละ 99.93 โดยที่มีเด็กที่ไม่รับการศึกษา (OOSC) ร้อยละ 0.07 ที่ประกอบด้วยนักเรียนที่เข้าเรียนช้าหรือกำลังศึกษาอยู่ในระดับก่อนประถมศึกษา ร้อยละ 0.06 และเป็นนักเรียนที่ไม่ได้รับการศึกษา อยู่ที่ร้อยละ 0.01 หรือประมาณ 453 คน ดัชนีความเสมอภาคทางเพศ (GPI) ของอัตราการเข้าเรียนสุทธิแบบ

ปรับ เท่ากับ 0.93 คือ มีอัตราการเข้าเรียนสุทธิแบบปรับของเด็กชายน้อยกว่าเด็กหญิงเล็กน้อย และมีอัตราส่วนนักเรียน 14 คน ต่อ ครู 1 คน

1.3 ระดับมัธยมศึกษาตอนต้น อายุ 12-14 ปี ในปีการศึกษา 2563 มีอัตราการเข้าเรียนสุทธิแบบปรับ (ANER) อยู่ที่ร้อยละ 89.81 โดยที่มีเด็กที่ไม่ได้รับการศึกษา (OOSC) ร้อยละ 10.19 ที่ประกอบด้วยนักเรียนที่เข้าเรียนซ้ำหรือกำลังศึกษาอยู่ในระดับประถมศึกษาร้อยละ 6.72 และเป็นนักเรียนที่ไม่ได้รับการศึกษาอยู่ที่ร้อยละ 3.48 หรือประมาณ 8.3 หมื่นคน ลดลงจากปีการศึกษา 2562 และมีดัชนีความเสมอภาคทางเพศ (GPI) ของอัตราการเข้าเรียนสุทธิแบบปรับ เท่ากับ 0.97 คือ อัตราการเข้าเรียนสุทธิแบบปรับของเด็กชายน้อยกว่าเด็กหญิงเล็กน้อย และมีอัตราส่วนนักเรียน 20 คน ต่อ ครู 1 คน

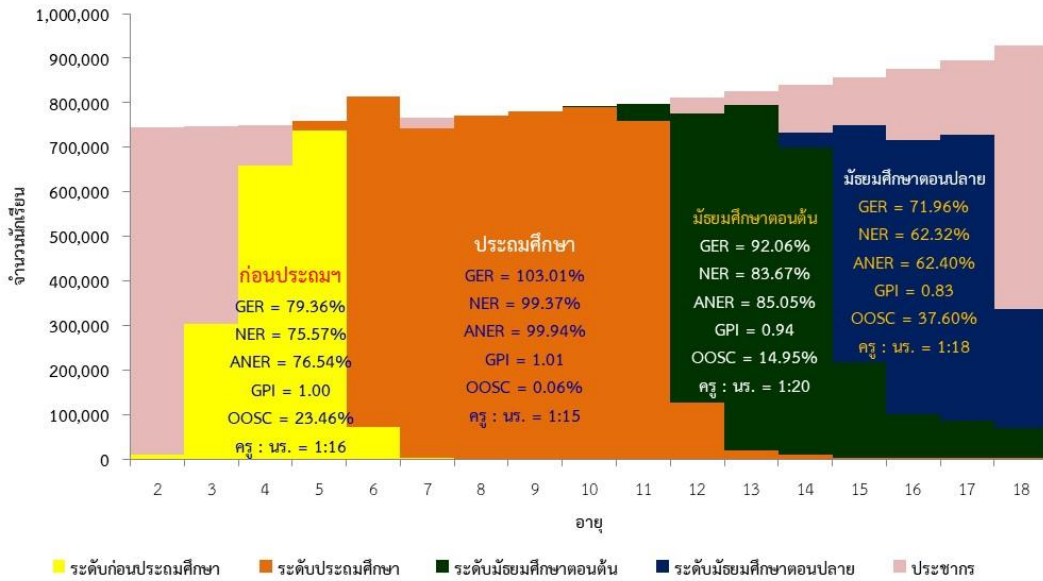
1.4 ระดับมัธยมศึกษาตอนปลาย อายุ 15-17 ปี ที่รวมนักเรียนสังกัดสำนักงานส่งเสริมการศึกษานอกระบบและการศึกษาตามอัธยาศัย (กศน.) ในปีการศึกษา 2563 มีอัตราการเข้าเรียนสุทธิแบบปรับ (ANER) อยู่ที่ร้อยละ 66.66 โดยที่มีเด็กที่ไม่ได้รับการศึกษา (OOSC) ร้อยละ 33.34 ที่ประกอบด้วยนักเรียนที่เข้าเรียนซ้ำหรือกำลังศึกษาอยู่ในระดับมัธยมศึกษาตอนต้นร้อยละ 9.41 และเป็นนักเรียนที่ไม่ได้รับการศึกษาอยู่ที่ร้อยละ 23.93 หรือประมาณ 6.1 แสนคน ลดลงจากปีการศึกษา 2562 และมีดัชนีความเสมอภาคทางเพศ (GPI) ของอัตราการเข้าเรียนสุทธิแบบปรับ เท่ากับ 0.83 คือ อัตราการเข้าเรียนสุทธิแบบปรับของเด็กชายน้อยกว่าเด็กหญิง และมีอัตราส่วนนักเรียน 18 คน ต่อ ครู 1 คน

ตัวชี้วัด	ระดับก่อน		ระดับ		ระดับ		ระดับ	
	ประถมศึกษา		ประถมศึกษา		ม.ต้น		ม.ปลาย	
	3-5 ปี		6-11 ปี		12-14 ปี		15-17 ปี	
	(ไม่รวมศูนย์พัฒนาเด็กเล็ก)							
	ปีการศึกษา 2562	ปีการศึกษา 2563	ปีการศึกษา 2562	ปีการศึกษา 2563	ปีการศึกษา 2562	ปีการศึกษา 2563	ปีการศึกษา 2562	ปีการศึกษา 2563
อัตราการเข้าเรียนอย่างหยาบ (GER)	75.57%	73.99%	103.86%	103.62%	93.09%	95.48%	72.26%	75.94%
อัตราการเข้าเรียนสุทธิ (NER)	73.41%	70.81%	99.89%	99.91%	85.16%	88.84%	61.84%	66.48%
อัตราการเข้าเรียนสุทธิแบบปรับ (ANER)	74.46%	75.15%	99.92%	99.93%	86.70%	89.81%	62.79%	66.66%
เด็กที่ไม่ได้รับการศึกษา (OOSC)	25.54%	24.85%	0.08%	0.07%	13.30%	10.19%	37.21%	33.34%
เข้าเรียนซ้ำ	11.21%	15.98%	0.07%	0.06%	5.29%	6.27%	8.87%	9.41%
ไม่ได้รับการศึกษา	15.38%	8.87%	0.01%	0.01%	8.01%	3.48%	28.34%	23.93%
	(343,625 คน)	(196,354 คน)	(462 คน)	(453 คน)	(194,975 คน)	(83,065 คน)	(731,915 คน)	(607,383 คน)
ดัชนีความเสมอภาคทางเพศ (GPI) ANER	1.00	1.00	1.01	0.93	0.94	0.97	0.82	0.83
อัตราส่วนนักเรียนต่อครู 1 คน	15	14	11	14	17	20	16	18

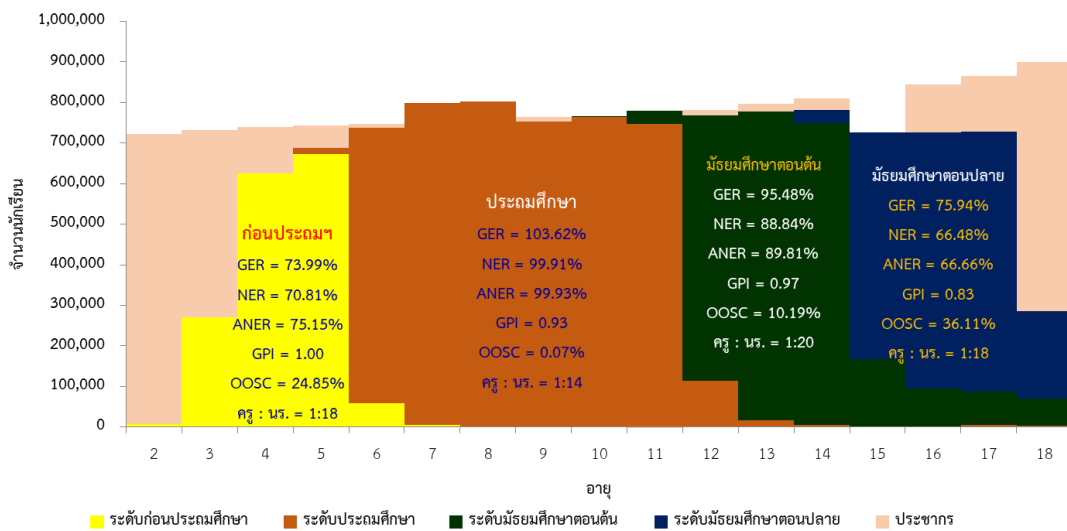
- หมายเหตุ**
1. จำนวนนักเรียนในระดับก่อนประถมศึกษาไม่รวมนักเรียนที่อยู่ในศูนย์พัฒนาเด็กเล็ก สังกัดกรมส่งเสริมการปกครองท้องถิ่น กระทรวงมหาดไทย (อปท.) และในระดับการศึกษาอื่น ๆ รวมนักเรียนในสังกัดสำนักงานส่งเสริมการศึกษานอกระบบและการศึกษาตามอัธยาศัย (กศน.)
 2. อัตราการเข้าเรียนอย่างหยาบ (Gross Enrolment Ratio : GER) หมายถึง อัตราส่วนระหว่างจำนวนนักเรียนที่เข้าเรียนในระดับการศึกษา กับจำนวนประชากรตามช่วงอายุระดับการศึกษา โดยปรับฐานให้เป็น 100
 3. อัตราการเข้าเรียนสุทธิ (Net Enrolment Ratio : NER) หมายถึง อัตราส่วนระหว่างจำนวนนักเรียนที่เข้าเรียนในระดับการศึกษาตามช่วงอายุระดับการศึกษา กับจำนวนประชากรตามช่วงอายุระดับการศึกษา โดยปรับฐานให้เป็น 100
 4. อัตราการเข้าเรียนสุทธิแบบปรับ (Adjusted Net Enrolment Ratio : ANER) หมายถึง อัตราส่วนระหว่างจำนวนนักเรียนที่เข้าเรียนในระดับการศึกษาตามช่วงอายุระดับการศึกษาและระดับที่สูงกว่ากับจำนวนประชากรตามช่วงอายุระดับการศึกษา โดยปรับฐานให้เป็น 100
 5. ดัชนีความเสมอภาคทางเพศ (Gender Parity Index : GPI) คือ อัตราส่วนระหว่างอัตราการเข้าเรียนสุทธิของนักเรียนชายกับนักเรียนหญิง
 6. เด็กที่ไม่ได้รับการศึกษา (Out Of School Children : OOSC) คือ เด็กที่ไม่ได้เข้าถึงการจัดการศึกษาตามเกณฑ์ที่กำหนด ที่แบ่งออกเป็น 2 ประเภท คือ เด็กที่เคยเข้ารับการศึกษแต่ปัจจุบันไม่ได้รับการศึกษา (Drop Out : ออกกลางคัน) และเด็กที่ไม่เคยได้รับการศึกษาเลยและจะเข้าเรียนในอนาคต (Enter Late : เข้าเรียนช้า) หรือไม่เข้ารับการการศึกษา
 7. ข้อมูลประชากรใช้ข้อมูลการคาดประมาณการประชากรของประเทศไทย ปี 2553-2583 ที่เป็นภาพรวมระดับประเทศ จัดทำโดย สำนักงานคณะกรรมการพัฒนาการเศรษฐกิจและสังคมแห่งชาติ สำนักนายกรัฐมนตรี รวมกับประชากรที่ไม่ใช่สัญชาติไทย จัดทำโดยสำนักงานสถิติแห่งชาติ

แผนภาพที่ 1 การเข้าถึงการจัดการศึกษาของประเทศไทย ปีการศึกษา 2562-2563

ปีการศึกษา 2562



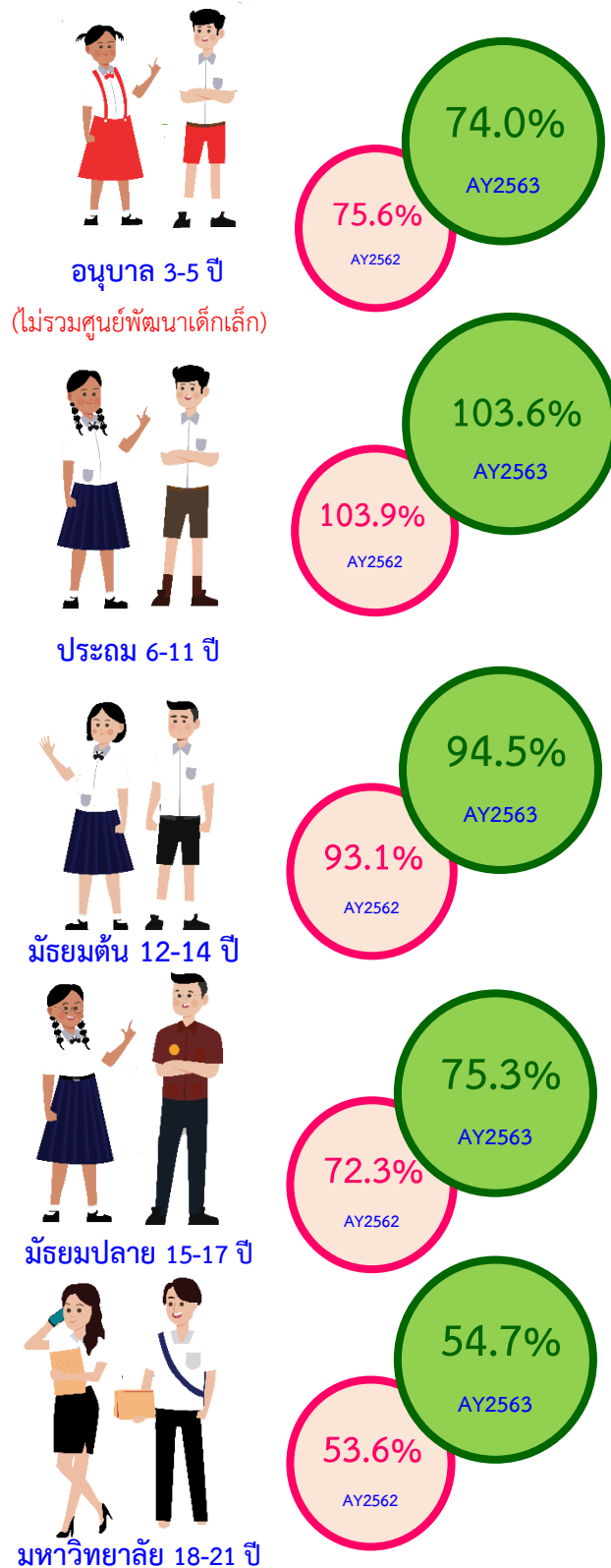
ปีการศึกษา 2563



2. อัตราการเข้าเรียนอย่างหยาบของประชากร (Gross Enrolment Ratio : GER) ปีการศึกษา 2563 สูงกว่าปีการศึกษา 2562 ทุกระดับการศึกษา ยกเว้นระดับอนุบาลและระดับประถมลดลงเล็กน้อย แต่อย่างไรก็ตามอัตราส่วนนักเรียนในระดับอนุบาลไม่ได้รวมนักเรียนที่อยู่ในศูนย์พัฒนาเด็กเล็กที่ยังมีนักเรียน 3 ขวบปนอยู่ที่ทำให้อัตราส่วนยังดูน้อย แต่รัฐบาลได้มีการสนับสนุนการศึกษาในระดับอนุบาล เพื่อเป็นการเตรียมความพร้อมของเด็กก่อนเข้าสู่ในระดับประถมศึกษา

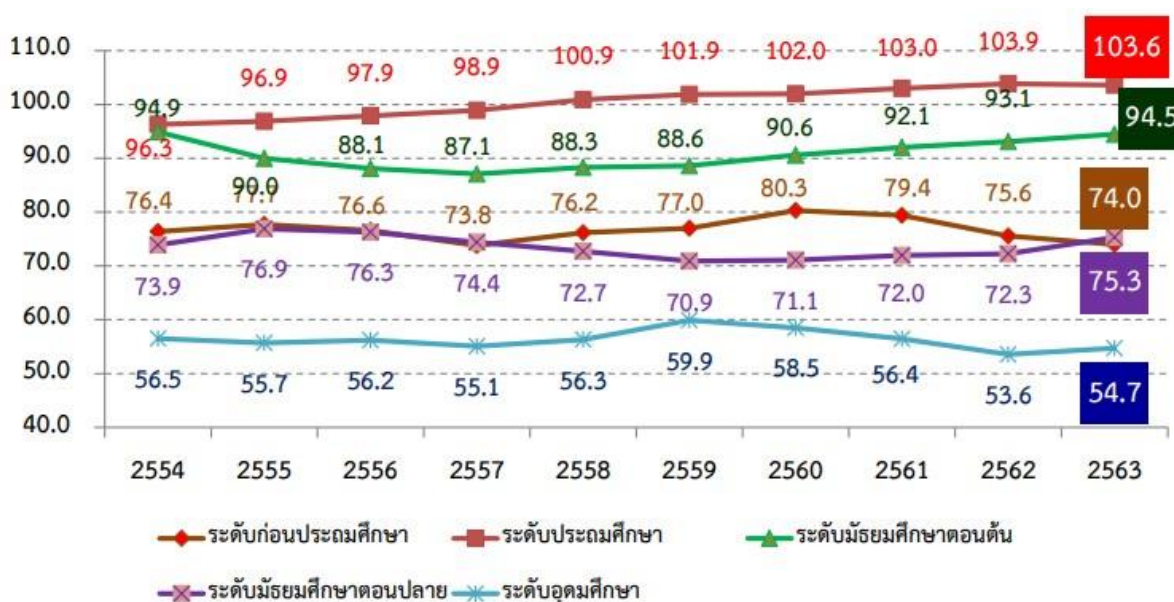
อัตราการเข้าเรียนอย่างหยวน ปีการศึกษา 2562 สูงกว่าปีการศึกษา 2563
ทุกระดับการศึกษา ยกเว้นระดับอนุบาลและประถมศึกษาที่มีอัตราส่วนลดลงเล็กน้อย

แผนภาพที่ 2 อัตราการเข้าเรียนอย่างหยวน ปีการศึกษา 2562-2563



3. แนวโน้มอัตราการเข้าเรียนอย่างหยาบของระดับก่อนประถมศึกษาที่ไม่รวมศูนย์พัฒนาเด็ก มีแนวโน้มสูงขึ้นทุกปีตั้งแต่ปีการศึกษา 2554 จนถึงปีการศึกษา 2560 มีแนวโน้มลดลงซึ่งในปีการศึกษา 2563 มีอัตราการการเข้าเรียนอย่างหยาบอยู่ที่ 74.0 ระดับประถมศึกษาตั้งแต่ปีการศึกษา 2554 มีแนวโน้มเพิ่มขึ้นเฉลี่ยร้อยละ 1 ต่อปี โดยในปีการศึกษา 2563 มีอัตราการการเข้าเรียนอย่างหยาบอยู่ที่ 103.6 ระดับมัธยมศึกษาตอนต้นตั้งแต่ปีการศึกษา 2554 มีแนวโน้มลดลงถึงปีการศึกษา 2557 และมีแนวโน้มเพิ่มขึ้นตั้งแต่ปีการศึกษา 2558 จนถึงปีการศึกษา 2563 มีอัตราการการเข้าเรียนอย่างหยาบอยู่ที่ 94.5 ระดับมัธยมศึกษาตอนปลายปีการศึกษา 2556 มีอัตราการการเข้าเรียนอย่างหยาบสูงที่สุด และในปีการศึกษา 2563 มีอัตราการการเข้าเรียนอย่างหยาบอยู่ที่ 75.3 และระดับอุดมศึกษาในปีการศึกษา 2562 มีอัตราการการเข้าเรียนอย่างหยาบอยู่ที่ 53.6 เพิ่มขึ้นเป็น 54.7 ในปีการศึกษา 2563

อัตราการเข้าเรียนอย่างหยาบ ปีการศึกษา 2563 สูงกว่าปีการศึกษา 2552 ทุกระดับการศึกษา ยกเว้นระดับก่อนประถมศึกษาลดลงร้อยละ 3.8 และระดับอุดมศึกษาที่ลดลงร้อยละ 2.8

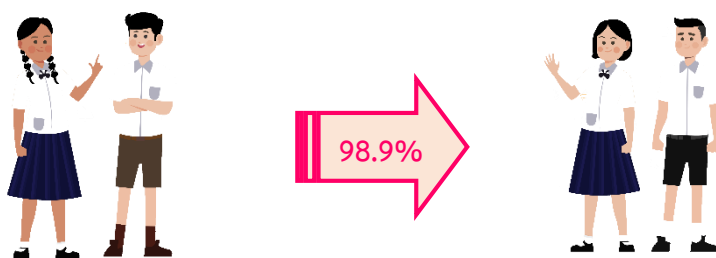


แผนภาพที่ 3 อัตราการเข้าเรียนอย่างหยาบ (Gross Enrolment Ratio : GER) ปีการศึกษา 2554-2563

หมายเหตุ อัตราการเข้าเรียนอย่างหยาบระดับก่อนประถมศึกษาไม่รวมนักเรียนที่อยู่ในศูนย์พัฒนาเด็กเล็ก สังกัดกรมส่งเสริมการปกครองท้องถิ่น กระทรวงมหาดไทย (อปท.) และในระดับการศึกษาอื่น ๆ ไม่รวมนักเรียนในสังกัดสำนักงานส่งเสริมการศึกษานอกระบบและการศึกษาตามอัธยาศัย (กศน.)

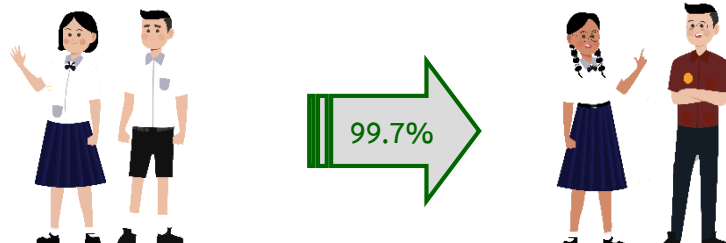
4. อัตราการเรียนต่อของนักเรียนระดับมัธยมศึกษาตอนต้น โดยนักเรียนที่สำเร็จการศึกษาระดับประถมศึกษาปีการศึกษา 2562 ศึกษาต่อในระดับมัธยมศึกษาตอนต้น ในปีการศึกษา 2563 สูงถึงร้อยละ 98.9 นักเรียนที่สำเร็จการศึกษาในระดับมัธยมศึกษาตอนต้นในปีการศึกษา 2562 ศึกษาต่อในระดับมัธยมศึกษาตอนปลายปีการศึกษา 2563 ร้อยละ 99.7 โดยศึกษาต่อในสายสามัญศึกษา (ร้อยละ 64.0) มากกว่าสายอาชีวศึกษา (ร้อยละ 35.7) และนักเรียนที่สำเร็จการศึกษาในระดับมัธยมศึกษาตอนปลาย ปีการศึกษา 2562 ศึกษาต่อในระดับอุดมศึกษา (รวมมหาวิทยาลัยไม่จำกัดรับ) ปีการศึกษา 2563 ร้อยละ 112.4

อัตราการเรียนต่อของนักเรียนในระดับอุดมศึกษาสูงที่สุด



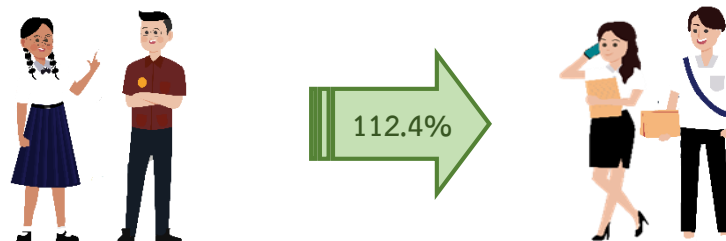
ประถม

มัธยมต้น



มัธยมต้น

มัธยมปลาย



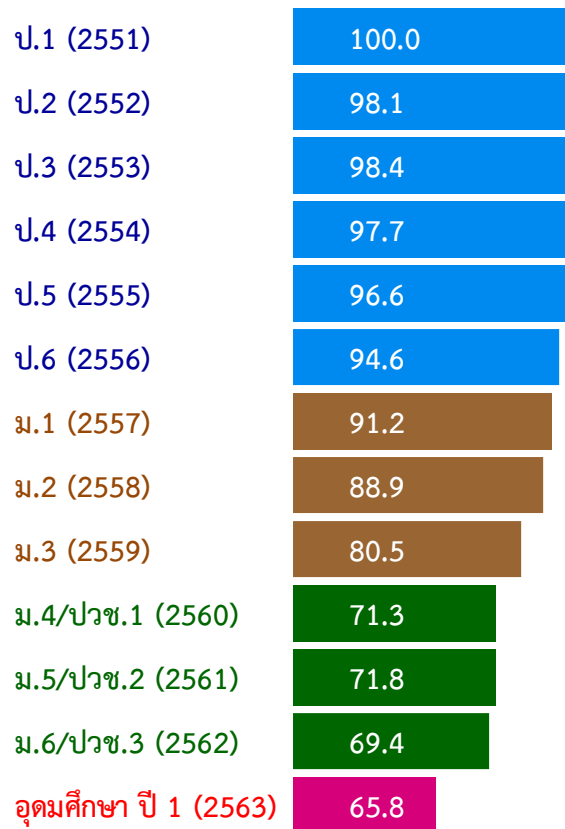
มัธยมปลาย

อุดมศึกษา

แผนภาพที่ 4 อัตราการเรียนต่อของนักเรียน นักศึกษา จำแนกตามระดับการศึกษา ปีการศึกษา 2563

5. อัตราการคงอยู่ของนักเรียนในปีการศึกษา 2563 เริ่มจากการเข้ารับการศึกษาตั้งแต่ ป.1 ปีการศึกษา 2551 ถึงระดับมัธยมศึกษาตอนปลาย (ม.6/ปวช.3) ปีการศึกษา 2562 คงอยู่ร้อยละ 69.4 โดยมีอัตราการคงอยู่ในระดับมัธยมศึกษาตอนต้น (ม.1) ในปีการศึกษา 2557 ร้อยละ 91.2 และมัธยมศึกษาตอนปลาย (ม.4/ปวช.3) ในปีการศึกษา 2560 ร้อยละ 71.8 โดยช่วงที่มีการเลื่อนชั้นจากการศึกษาระดับมัธยมศึกษาตอนต้นมีการตกหล่นของนักเรียนมากที่สุด และอัตราการคงอยู่ของนักเรียนตั้งแต่เริ่มจาก ป.1 ปีการศึกษา 2551 ถึงระดับอุดมศึกษา ปี 1 ปีการศึกษา 2563 คงเหลือเพียงร้อยละ 65.8

อัตราการคงอยู่ของนักเรียนตั้งแต่เริ่มจาก ป.1 ปีการศึกษา 2551 ถึงระดับอุดมศึกษา ปี 1 ปีการศึกษา 2563 คงเหลือร้อยละ 65.8

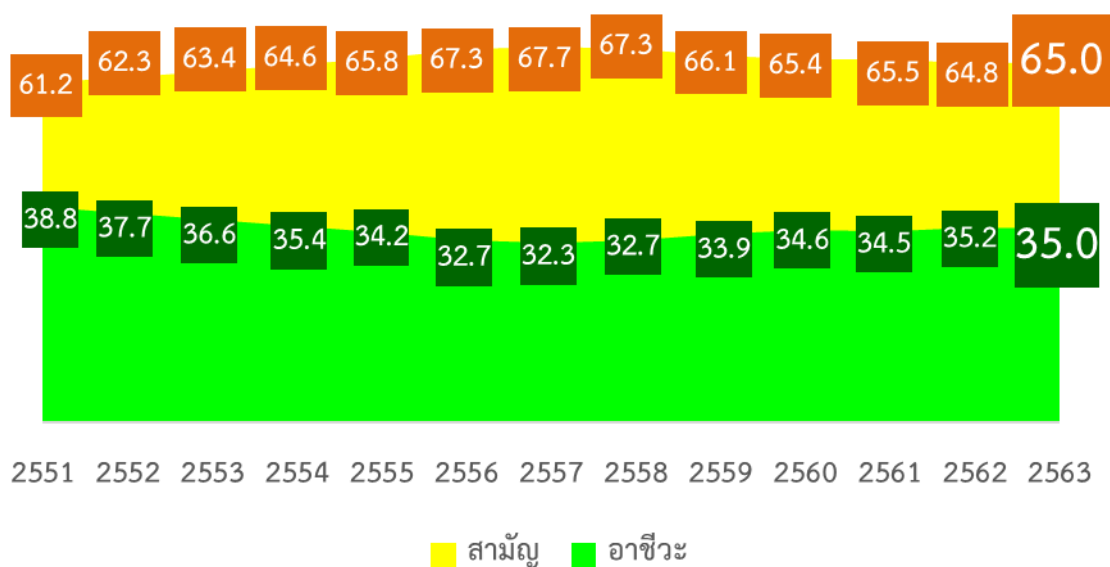


แผนภาพที่ 5 อัตราการคงอยู่ของนักเรียนในระดับการศึกษาขั้นพื้นฐาน
เข้าศึกษาชั้น ป.1 ปีการศึกษา 2551 ถึงระดับอุดมศึกษา ปีการศึกษา 2563

6. การพัฒนากำลังคนสายอาชีพให้สอดคล้องกับความต้องการของตลาดแรงงานและทิศทางการพัฒนาประเทศ ที่รัฐบาลได้ตั้งเป้าหมายในการเพิ่มสัดส่วน นักเรียนสายอาชีวะให้สูงขึ้น แต่ในทางกลับกัน สัดส่วนนักเรียนสายอาชีวศึกษามีแนวโน้มลดลงตั้งแต่ปีการศึกษา 2550 ที่อยู่ที่ร้อยละ 39.8 ลดลงอย่างต่อเนื่องถึงปีการศึกษา 2557 เหลือประมาณร้อยละ 32 และเพิ่มขึ้นตั้งแต่ปีการศึกษา 2559 จนถึงปีการศึกษา 2563 มีสัดส่วนนักเรียนสายอาชีวะอยู่ที่ร้อยละ 35 และสัดส่วนนักเรียนสายสามัญอยู่ที่ร้อยละ 65

สัดส่วนนักเรียนสายสามัญต่ออาชีวะ ปีการศึกษา 2563 อยู่ที่ร้อยละ 65 ต่อ 35

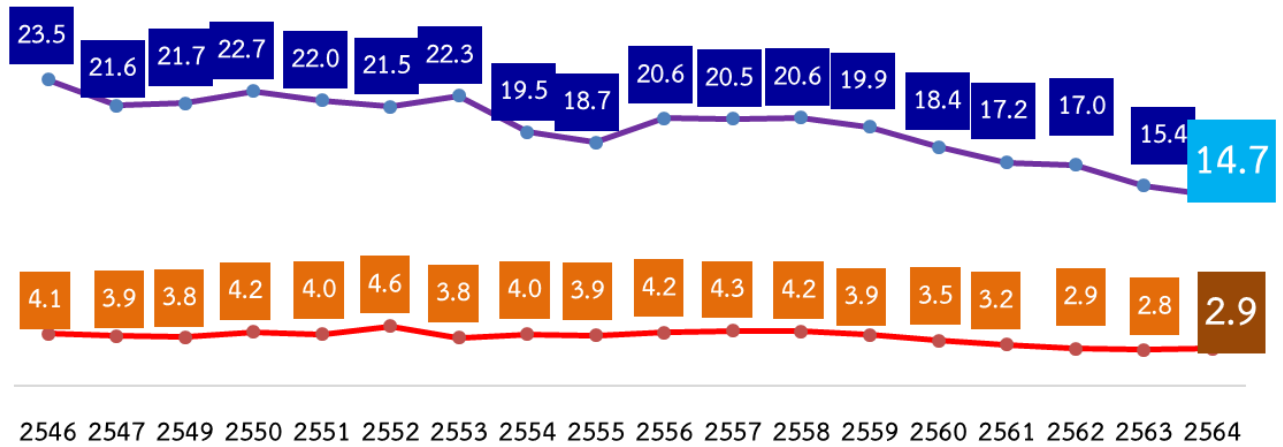
สัดส่วนนักเรียนสายอาชีวศึกษาเพิ่มขึ้นจากปีการศึกษา 2562 ร้อยละ 0.7



แผนภาพที่ 6 สัดส่วนนักเรียนสายสามัญ : สายอาชีวศึกษา 2551-2563

7. งบประมาณรายจ่ายด้านการศึกษา ตั้งแต่ปีงบประมาณ 2546-2564 มีแนวโน้มลดลง โดยที่ร้อยละของงบประมาณด้านการศึกษาต่องบประมาณรายจ่ายทั้งหมด มากที่สุดในปี 2546 อยู่ที่ร้อยละ 23.5 และลดลงในปี 2564 อยู่ที่ร้อยละ 14.7 ในขณะที่ร้อยละของงบประมาณด้านการศึกษาต่อผลิตภัณฑ์มวลรวมภายในประเทศ (GDP) มากที่สุดในปี 2552 อยู่ที่ร้อยละ 4.6 และในปี 2564 ลดลงอยู่ที่ร้อยละ 2.9

งบประมาณรายจ่ายด้านการศึกษา ปีการศึกษา 2564 ลดลง
 เมื่อเทียบกับจำนวนผลิตภัณฑ์มวลรวมภายในประเทศ (GDP) อยู่ที่ร้อยละ 2.9
 และงบประมาณรายจ่ายทั้งหมด อยู่ที่ร้อยละ 14.7



- ร้อยละของงบประมาณด้านการศึกษาต่องบประมาณรายจ่ายทั้งหมด
- ร้อยละของงบประมาณด้านการศึกษาต่อ GDP

แผนภาพที่ 7 ร้อยละของงบประมาณด้านการศึกษา ต่อผลิตภัณฑ์มวลรวมในประเทศ (GDP)
 และต่องบประมาณรายจ่ายทั้งหมด ปีงบประมาณ 2546 - 2564

คำนำ

บทสรุปสำหรับผู้บริหาร

สถิติการศึกษาของประเทศไทย ปีการศึกษา 2563

วัตถุประสงค์

ขอบเขตของข้อมูล

ประเภทของข้อมูล

ข้อจำกัดของข้อมูล

สถิติและดัชนี

นิยามศัพท์

ส่วนที่ 1 : ดัชนีทางการศึกษา

- อัตราส่วนนักเรียน นักศึกษาต่อประชากร จำแนกตามระดับการศึกษา ปีการศึกษา 2558-2563
- อัตราการเรียนต่อ ปีการศึกษา 2559-2563
- อัตราการสำเร็จการศึกษา ปีการศึกษา 2559-2562
- อัตราการคงอยู่ ปีการศึกษา 2550-2562
- ร้อยละของนักเรียน นักศึกษาของรัฐและเอกชน ปีการศึกษา 2562
- อัตราส่วนนักเรียนต่อครูระดับการศึกษาขั้นพื้นฐาน ปีการศึกษา 2562-2563
- ร้อยละของงบประมาณรายจ่ายด้านการศึกษากับงบประมาณทั้งหมด และร้อยละของงบประมาณด้านการศึกษากับผลิตภัณฑ์มวลรวมในประเทศ ปีงบประมาณ 2549-2563
- ร้อยละของอัตราการเพิ่ม/ลดของงบประมาณด้านการศึกษา ปีงบประมาณ 2556-2562
- ร้อยละของงบประมาณรายจ่ายทั่วประเทศ ปีงบประมาณ 2557-2563
- ร้อยละของงบประมาณรายจ่ายหมวดบุคลากร หมวดงบประมาณดำเนินการ หมวดเงินอุดหนุน กับหมวดค่าใช้จ่ายอื่นๆ จำแนกตามการศึกษา ปีงบประมาณ 2561
- ร้อยละของงบประมาณรายจ่ายหมวดบุคลากร หมวดงบประมาณดำเนินการ หมวดเงินอุดหนุน กับหมวดค่าใช้จ่ายอื่นๆ จำแนกตามการศึกษา ปีงบประมาณ 2562

ส่วนที่ 2 : ข้อมูลด้านการศึกษา

- จำนวนนักเรียน นักศึกษา
- จำนวนผู้สำเร็จการศึกษา
- จำนวนผู้เข้าใหม่
- จำนวนผู้เรียนประเภทอาชีวศึกษา
- จำนวนนักเรียนด้อยโอกาสและการศึกษาพิเศษ
- ข้อมูลการศึกษาของสงฆ์
- โรงเรียนเอกชนในระบบประเภทนานาชาติ
- ข้อมูลการศึกษานอกระบบโรงเรียน
- ข้อมูลโรงเรียน สถานศึกษา
- ข้อมูลครู-อาจารย์

ส่วนที่ 3 : ข้อมูลงบประมาณด้านการศึกษา

ส่วนที่ 4 : ข้อมูลประชากร

แหล่งข้อมูล

คณะดำเนินงาน

สารบัญตาราง

หน้า

ส่วนที่ 1 : ดัชนีทางการศึกษา

- ตารางที่ 1 อัตราส่วนนักเรียน นักศึกษาต่อประชากร จำแนกตามระดับการศึกษา
ปีการศึกษา 2558-2563
- ตารางที่ 2 อัตราส่วนนักเรียน นักศึกษาต่อประชากร จำแนกตามระดับการศึกษา
ปีการศึกษา 2559-2563
- ตารางที่ 3 อัตราการเรียนต่อของนักเรียน นักศึกษา จำแนกตามระดับการศึกษา
ปีการศึกษา 2559-2563
- ตารางที่ 4 อัตราความสำเร็จของนักเรียนในระดับการศึกษาขั้นพื้นฐาน จำแนกตามระดับการศึกษา
รัฐและเอกชน ปีการศึกษา 2559-2562
- ตารางที่ 5 อัตราการคงอยู่ของนักเรียนในระดับการศึกษาขั้นพื้นฐานเข้าเรียนชั้น ป.1
ปีการศึกษา 2551 ถึงระดับมัธยมศึกษาตอนปลาย ปีการศึกษา 2563
- ตารางที่ 6 อัตราการคงอยู่ของนักเรียน จำแนกตามระดับการศึกษา ปีการศึกษา 2562-2563
- ตารางที่ 7 จำนวนและร้อยละของนักเรียน นักศึกษา จำแนกตามระดับการศึกษา
ประเภทสถานศึกษาของรัฐและเอกชน ปีการศึกษา 2562-2563
- ตารางที่ 8 อัตราส่วนนักเรียนต่อครู จำแนกตามระดับการศึกษาและสังกัด
ปีการศึกษา 2563
- ตารางที่ 9 อัตราส่วนนักเรียนต่อครูระดับการศึกษาขั้นพื้นฐาน จำแนกตามระดับการศึกษา
รายสังกัด ปีการศึกษา 2563
- ตารางที่ 10 ร้อยละของงบประมาณรายจ่ายด้านการศึกษากับงบประมาณทั้งหมด และร้อยละ
ของงบประมาณด้านการศึกษากับผลิตภัณฑ์มวลรวมในประเทศ
ปีงบประมาณ 2549-2564
- ตารางที่ 11 ร้อยละของงบประมาณรายจ่ายด้านการศึกษา จำแนกตามการศึกษา
ปีงบประมาณ 2557-2564
- ตารางที่ 12 ร้อยละของอัตราการเพิ่ม/ลดของงบประมาณด้านการศึกษา จำแนกตามการศึกษา
ปีงบประมาณ 2558-2564
- ตารางที่ 13 ร้อยละของงบประมาณรายจ่ายทั่วประเทศ จำแนกตามลักษณะงาน
ปีงบประมาณ 2558-2564
- ตารางที่ 14 ร้อยละของงบประมาณรายจ่ายด้านการศึกษา จำแนกตามงบประมาณ ปีงบประมาณ
2561-2564

สารบัญตาราง (ต่อ)

หน้า

ส่วนที่ 2 : ข้อมูลด้านการศึกษา

- จำนวนนักเรียน นักศึกษาปีการศึกษา 2563

- ตารางที่ 15 จำนวนนักเรียน นักศึกษา จำแนกตามระดับการศึกษา ชั้นเรียน และเพศ
ปีการศึกษา 2563
- ตารางที่ 16 จำนวนนักศึกษาระดับอุดมศึกษา จำแนกตามประเภทสถาบัน และเพศ
ปีการศึกษา 2563
- ตารางที่ 17 จำนวนนักเรียนระดับก่อนประถมศึกษา จำแนกตามประเภทการศึกษา และเพศ
รายสังกัด ปีการศึกษา 2563
- ตารางที่ 18 จำนวนนักเรียนระดับประถมศึกษา จำแนกตามชั้นเรียน และเพศ รายสังกัด
ปีการศึกษา 2563
- ตารางที่ 19 จำนวนนักเรียนระดับมัธยมศึกษาตอนต้น จำแนกตามชั้นเรียน และเพศ รายสังกัด
ปีการศึกษา 2563
- ตารางที่ 20 จำนวนนักเรียนระดับมัธยมศึกษาตอนปลาย (ประเภทสามัญศึกษา) จำแนกตาม
ชั้นเรียน และเพศ รายสังกัด ปีการศึกษา 2563
- ตารางที่ 21 จำนวนนักเรียนระดับมัธยมศึกษาตอนปลาย (ประเภทอาชีวศึกษา) จำแนกตาม
ชั้นเรียน และเพศ รายสังกัด ปีการศึกษา 2563
- ตารางที่ 22 จำนวนนักศึกษาระดับอุดมศึกษา จำแนกตามระดับการศึกษา และเพศ รายสังกัด
ปีการศึกษา 2563

- จำนวนผู้สำเร็จการศึกษาปีการศึกษา 2562

- ตารางที่ 23 จำนวนผู้สำเร็จการศึกษา จำแนกตามระดับ/ประเภทสถาบัน และเพศ
ปีการศึกษา 2562
- ตารางที่ 24 จำนวนผู้สำเร็จการศึกษาระดับอุดมศึกษา จำแนกตามระดับ/ประเภทสถาบัน
และเพศ ปีการศึกษา 2562
- ตารางที่ 25 จำนวนผู้สำเร็จการศึกษาระดับการศึกษาขั้นพื้นฐาน จำแนกตามระดับการศึกษา
และเพศ รายสังกัด ปีการศึกษา 2562
- ตารางที่ 26 จำนวนผู้สำเร็จการศึกษาระดับอุดมศึกษา จำแนกการศึกษา และเพศ รายสังกัด
ปีการศึกษา 2562

สารบัญตาราง (ต่อ)

หน้า

- **จำนวนผู้เข้าใหม่ ปีการศึกษา 2563**

ตารางที่ 27 จำนวนผู้เข้าใหม่ จำแนกตามระดับ/ประเภทการศึกษา และเพศ ปีการศึกษา 2563

ตารางที่ 28 จำนวนผู้เข้าใหม่ระดับอุดมศึกษา จำแนกตามระดับ/ประเภทสถาบัน และเพศ
ปีการศึกษา 2563

ตารางที่ 29 จำนวนนักเรียนเข้าใหม่ระดับการศึกษาขั้นพื้นฐาน จำแนกตามระดับการศึกษา
และเพศ รายสังกัด ปีการศึกษา 2563

ตารางที่ 30 จำนวนผู้เข้าใหม่ระดับอุดมศึกษา จำแนกตามระดับการศึกษา และเพศ รายสังกัด
ปีการศึกษา 2563

- **จำนวนผู้เรียนประเภทอาชีวศึกษา ปีการศึกษา 2563**

ตารางที่ 31 จำนวนนักเรียน นักศึกษาประเภทอาชีวศึกษา จำแนกตามประเภทการศึกษา
และเพศ รายสังกัด ปีการศึกษา 2563

ตารางที่ 32 จำนวนผู้เข้าใหม่ประเภทอาชีวศึกษา จำแนกตามประเภทการศึกษา และเพศ
รายสังกัด ปีการศึกษา 2563

ตารางที่ 33 จำนวนผู้สำเร็จการศึกษาประเภทอาชีวศึกษา จำแนกตามประเภทการศึกษา
และเพศ รายสังกัด ปีการศึกษา 2563

- **จำนวนนักเรียนด้อยโอกาสและการศึกษาพิเศษ**

ตารางที่ 34 จำนวนนักเรียนด้อยโอกาสทางการศึกษา จำแนกตามประเภทนักเรียนและระดับ
การศึกษา ปีการศึกษา 2563

ตารางที่ 35 จำนวนนักเรียนพิการเรียนร่วม จำแนกตามประเภทความพิการและระดับการศึกษา
ปีการศึกษา 2563

- **ข้อมูลการศึกษาของสงฆ์**

ตารางที่ 36 จำนวนนักเรียน นักศึกษา การศึกษาของสงฆ์และคฤหัสถ์ จำแนกตามระดับ/
ประเภทการศึกษา ปีการศึกษา 2558-2563

สารบัญตาราง (ต่อ)

หน้า

- โรงเรียนเอกชนในระบบประเภทยานาชาติ

ตารางที่ 37 จำนวนนักเรียนโรงเรียนเอกชนในระบบ ประเภทนานาชาติ
จำแนกตามชั้น/ระดับการศึกษา และเพศ ปีการศึกษา 2562-2563

- ข้อมูลการศึกษานอกระบบโรงเรียน

ตารางที่ 38 จำนวนผู้เรียนการศึกษานอกระบบโรงเรียน จำแนกตามระดับ/ประเภทการศึกษา
ปีการศึกษา 2563

ตารางที่ 39 จำนวนผู้เรียนการศึกษานอกระบบโรงเรียน สังกัดสำนักงานส่งเสริมการศึกษานอก
ระบบและการศึกษาตามอัธยาศัย จำแนกตามประเภทการศึกษา และเพศ
ปีการศึกษา 2563

ตารางที่ 40 จำนวนผู้เรียนการศึกษานอกระบบโรงเรียน สังกัดสำนักงานคณะกรรมการ
การอาชีวศึกษา จำแนกตามประเภทหลักสูตร ปีการศึกษา 2563

ตารางที่ 41 จำนวนผู้เรียนการศึกษานอกระบบโรงเรียน สังกัดสำนักบริหารงานคณะกรรมการ
ส่งเสริมการศึกษาเอกชน จำแนกตามประเภทการศึกษา ปีการศึกษา 2563

ตารางที่ 42 จำนวนผู้เข้าอบรมหลักสูตรการศึกษานอกระบบโรงเรียน สังกัดสำนักพัฒนาสังคม
กรุงเทพมหานคร จำแนกตามหมวดวิชา ปีการศึกษา 2563

- ข้อมูลโรงเรียน สถานศึกษา

ตารางที่ 43 จำนวนโรงเรียน สถานศึกษาในระบบโรงเรียน จำแนกตามระดับการศึกษา รายสังกัด
ปีการศึกษา 2563

- ข้อมูลครู-อาจารย์

ตารางที่ 44 จำนวนนักเรียน จำนวนครู และอัตราส่วนนักเรียนต่อครู จำแนกตามระดับ
การศึกษา ปีการศึกษา 2563

สารบัญตาราง (ต่อ)

หน้า

ส่วนที่ 3 : ข้อมูลงบประมาณด้านการศึกษา

ตารางที่ 45 จำนวนงบประมาณด้านการศึกษำแนกตามการศึกษา
ปีงบประมาณ 2557-2564

ตารางที่ 46 งบประมาณรายจ่ายด้านการศึกษำแนกตามงบรายจ่าย
ปีงบประมาณ 2561-2564

ตารางที่ 47 จำนวนงบประมาณรายจ่าย จำแนกตามลักษณะงาน
ปีงบประมาณ 2557-2564

ส่วนที่ 4 : ข้อมูลประชากร

ตารางที่ 48 จำนวนประชากรของประเทศไทย จำแนกตามรายอายุและเพศ พ.ศ. 2563-2572

สถิติการศึกษาของประเทศไทย

ปีการศึกษา 2563

การวางแผนและการกำหนดนโยบายทางการศึกษา จำเป็นต้องมีข้อมูลที่ครบถ้วน ถูกต้อง และทันสมัย ซึ่งนับเป็นปัจจัยสำคัญต่อการวางแผนและการตัดสินใจให้เป็นไปอย่างมีประสิทธิภาพเพื่อส่งผลกระทบต่อการพัฒนาประเทศในด้านต่าง ๆ ระบบสารสนเทศที่มีประสิทธิภาพ จะช่วยให้การวางแผนและการพัฒนาการศึกษาของประเทศสอดคล้องกับเป้าหมายในการพัฒนาประเทศ

สำนักงานเลขาธิการสภาการศึกษา ได้ตระหนักถึงความจำเป็นในการใช้สารสนเทศทางการศึกษา ซึ่งต้องเป็นข้อมูลที่ทันสมัย ทันความต้องการใช้และนำเสนอข้อมูลเกี่ยวกับสภาพการจัดการศึกษาในภาพรวมทั้งการศึกษาในระบบโรงเรียนทุกระดับและประเภทการศึกษา การศึกษานอกระบบโรงเรียน การศึกษาของสงฆ์ ข้อมูลงบประมาณด้านการศึกษา และข้อมูลประชากร เพื่อให้การใช้ข้อมูลการศึกษามีความต่อเนื่องทุกปี สำนักงานฯ จึงได้ทำรายงานสถิติการศึกษาของประเทศไทยปีการศึกษา 2563 ขึ้น

วัตถุประสงค์

1. เป็นข้อมูลกลางของประเทศ ที่ใช้สนับสนุนการวิจัย การติดตามประเมินผลนโยบาย การกำหนดนโยบาย และการวางแผนพัฒนาการศึกษาของประเทศไทย ตลอดจนหน่วยงานทางการศึกษา และหน่วยงานที่เกี่ยวข้องได้นำไปใช้ประโยชน์ร่วมกัน

2. รายงานข้อมูลและตัวชี้วัดด้านการศึกษาของประเทศไทย และจำแนกรายสังกัด ปีการศึกษา

ขอบเขตของข้อมูล

ข้อมูลที่ใช้ในการจัดทำรายงานสถิติการศึกษาของประเทศไทย ปีการศึกษา 2563 ประกอบด้วย ข้อมูล 2 ลักษณะ คือ

1. ข้อมูลการศึกษา ปีการศึกษา 2563 ได้จากหน่วยงานที่จัดการศึกษาทั้งในระบบโรงเรียน และนอกระบบโรงเรียน และการศึกษาของสงฆ์ ในทุกระดับและประเภทการศึกษาของหน่วยงาน ในสังกัดต่างๆ ณ วันที่ 10 มิถุนายน ของทุกปี ดังต่อไปนี้

กระทรวงศึกษาธิการ ได้แก่ สำนักงานคณะกรรมการการศึกษาขั้นพื้นฐาน (สพฐ.) สำนักงานคณะกรรมการการอาชีวศึกษา (สอศ.) และหน่วยงานในกำกับของสำนักงานปลัดกระทรวงศึกษาธิการ ได้แก่ สำนักงานคณะกรรมการส่งเสริมการศึกษาเอกชน (สช.) สำนักงานส่งเสริมการศึกษานอกระบบและการศึกษาตามอัธยาศัย (กศน.) และองค์กรในกำกับ คือ โรงเรียนมหิตลวิทยาลัยสุรณี (มวส.)

กระทรวงอุดมศึกษา วิทยาศาสตร์ วิจัยและนวัตกรรม

กระทรวงวัฒนธรรม ได้แก่ กรมศิลปากร คือ สถาบันบัณฑิตพัฒนศิลป์ และสถาบันในกำกับของสถาบันบัณฑิตพัฒนศิลป์ คือ วิทยาลัยช่างศิลป์ และวิทยาลัยนาฏศิลป์

กระทรวงการท่องเที่ยวและกีฬา ได้แก่ สถาบันการพลศึกษา คือ วิทยาลัยพลศึกษา และโรงเรียนกีฬา

กระทรวงมหาดไทย ได้แก่ กรมส่งเสริมการปกครองท้องถิ่น คือ สำนักประสานและพัฒนากิจการการศึกษาท้องถิ่น และกรุงเทพมหานคร ได้แก่ สำนักยุทธศาสตร์การศึกษา สำนักอนามัย สำนักพัฒนาสังคม

สำนักนายกรัฐมนตรี ได้แก่ สำนักงานตำรวจแห่งชาติ คือ กองบัญชาการตำรวจตระเวนชายแดน และสำนักพระพุทธศาสนาแห่งชาติ

กระทรวงการพัฒนาสังคมและความมั่นคงของมนุษย์ ได้แก่ กรมพัฒนาสังคมและสวัสดิการ

2. ข้อมูลที่เกี่ยวข้องกับการศึกษา ได้แก่

2.1 ข้อมูลจำนวนประชากร ใช้ข้อมูลการคาดประมาณการประชากรของประเทศไทย ปี 2553-2583 ที่เป็นภาพรวมระดับประเทศ จัดทำโดย สำนักงานคณะกรรมการพัฒนาการเศรษฐกิจและสังคมแห่งชาติ สำนักนายกรัฐมนตรี ร่วมกับประชากรที่ไม่ใช่สัญชาติไทย จัดทำโดยสำนักงานสถิติแห่งชาติ

2.2 ข้อมูลงบประมาณด้านการศึกษา ใช้ข้อมูลจากรายงานงบประมาณโดยสังเขปประจำปีงบประมาณ 2549-2564 จัดทำโดยสำนักงบประมาณ สำนักนายกรัฐมนตรี และข้อมูลประมาณรายจ่ายด้านการศึกษา ปีงบประมาณ 2563-2564 เป็นข้อมูลที่ผ่านมาการแปรรูปของศูนย์เทคโนโลยีสารสนเทศ สำนักงบประมาณ

ประเภทของข้อมูล

ประกอบด้วยข้อมูลด้านการศึกษาของหน่วยงานต่าง ๆ ที่นำเสนอข้อมูลตัวเลขที่เกี่ยวกับจำนวนนักเรียน นักศึกษา ผู้เข้าใหม่ ผู้สำเร็จการศึกษา ทั้งในระบบโรงเรียนและนอกระบบโรงเรียนรวมทั้งการศึกษาของสงฆ์ จำแนกเป็นรายชั้นตั้งแต่ระดับก่อนประถมศึกษา ประถมศึกษา มัธยมศึกษาตอนต้น มัธยมศึกษาตอนปลาย (ประเภทสามัญศึกษาและประเภทอาชีวศึกษา) และระดับอุดมศึกษา ซึ่งเป็นการจัดเก็บข้อมูลในปีการศึกษา 2563 โดยมีเนื้อหาของข้อมูลที่น่าเสนอในรายงานดังนี้

1. อัตราการเข้าเรียน จำแนกตามระดับการศึกษา
2. อัตราการเรียนต่อของนักเรียน จำแนกตามระดับการศึกษา
3. อัตราการคงอยู่ของนักเรียน จำแนกตามระดับการศึกษา
4. จำนวนนักเรียน นักศึกษาทั้งหมด จำแนกตามอายุ ระดับและประเภทการศึกษา
5. จำนวนผู้เข้าใหม่ จำแนกตามระดับและประเภทการศึกษา
6. จำนวนผู้สำเร็จการศึกษา จำแนกตามระดับและประเภทการศึกษา
7. จำนวนนักเรียน นักศึกษาของสงฆ์ จำแนกตามระดับและประเภทการศึกษา
8. จำนวนผู้เรียนการศึกษานอกระบบโรงเรียน จำแนกตามระดับและประเภทการศึกษา
9. จำนวนเด็กด้อยโอกาสทางการศึกษาจำแนกตามระดับและประเภทการศึกษา
10. จำนวนเด็กนักเรียนพิการ และกลุ่มเด็กพิเศษด้านต่าง ๆ
11. จำนวนครู-อาจารย์ จำแนกตามระดับชั้นที่สอน
12. จำนวนโรงเรียน สถานศึกษา จำแนกตามระดับการศึกษา รายสังกัด
13. งบประมาณรายจ่าย จำแนกตามลักษณะงาน
14. งบประมาณด้านการศึกษา จำแนกตามระดับและประเภทการศึกษา

ข้อจำกัดของข้อมูล

1. ข้อมูลจำนวนผู้สำเร็จการศึกษาบางหน่วยงานไม่มีข้อมูลผู้สำเร็จการศึกษา ในที่นี้ใช้จำนวนนักเรียนชั้นปีสุดท้ายของระดับการศึกษานั้นในปีการศึกษานั้นแทน
2. ข้อมูลจำนวนผู้เข้าใหม่บางหน่วยงานไม่มีข้อมูล ในที่นี้จึงใช้จำนวนนักเรียน นักศึกษา ชั้นปีที่ 1 ของระดับการศึกษานั้นในปีการศึกษานั้นแทน

สถิติและดัชนี

สถิติและดัชนีที่ใช้ในการนำเสนอข้อมูล ในแต่ละระดับและประเภทการศึกษา สำหรับดัชนีที่ใช้ในการคำนวณและวิเคราะห์สภาวะการศึกษา มีดังนี้

อัตราการเข้าเรียนอย่างหยาบ (Gross Enrolment Ratio : GER) หมายถึง อัตราส่วนระหว่างจำนวนนักเรียนที่เข้าเรียนในระดับการศึกษา กับจำนวนประชากรตามช่วงอายุระดับการศึกษา โดยปรับฐานให้เป็น 100

อัตราการเข้าเรียนสุทธิ (Net Enrolment Ratio : NER) หมายถึง อัตราส่วนระหว่างจำนวนนักเรียนที่เข้าเรียนในระดับการศึกษาตามช่วงอายุระดับการศึกษากับจำนวนประชากรตามช่วงอายุระดับการศึกษา โดยปรับฐานให้เป็น 100

อัตราการเข้าเรียนสุทธิแบบปรับ (Adjusted Net Enrolment Ratio : ANER) หมายถึง อัตราส่วนระหว่างจำนวนนักเรียนที่เข้าเรียนในระดับการศึกษาและระดับที่สูงกว่าตามช่วงอายุระดับการศึกษากับจำนวนประชากรตามช่วงอายุระดับการศึกษา โดยปรับฐานให้เป็น 100

อัตราการสำเร็จ หมายถึง อัตราส่วนระหว่างจำนวนนักเรียนที่สำเร็จการศึกษาตามหลักสูตรกับจำนวนนักเรียนชั้นปีสุดท้ายในระดับการศึกษา โดยปรับฐานให้เป็น 100

อัตราการเรียนต่อ หมายถึง อัตราส่วนระหว่างจำนวนนักเรียนเข้าใหม่ที่เข้าเรียนในระดับการศึกษากับจำนวนผู้สำเร็จการศึกษาในระดับการศึกษาที่ต่ำกว่า 1 ระดับ ของปีการศึกษาที่ผ่านมา โดยปรับฐานให้เป็น 100

อัตราการคงอยู่ หมายถึง อัตราส่วนระหว่างจำนวนนักเรียนที่สำเร็จการศึกษาในชั้นปีสุดท้ายกับจำนวนนักเรียนที่เข้าเรียนในชั้นปีที่ 1 ในรุ่นเดียวกัน

อัตราส่วนนักเรียนต่อครู หมายถึง จำนวนนักเรียนในระดับการศึกษาเทียบกับจำนวนครูที่ปฏิบัติการสอนในระดับการศึกษานั้น

ดัชนีความเสมอภาคทางเพศ (Gender Parity Index : GPI) คือ อัตราส่วนระหว่างอัตราการเข้าเรียนสุทธิแบบปรับของนักเรียนชายกับนักเรียนหญิง

ร้อยละของงบประมาณรายจ่ายด้านการศึกษา หมายถึง สัดส่วนของงบประมาณจ่ายด้านการศึกษาเทียบกับจำนวนงบประมาณรายจ่ายทั้งหมด โดยปรับฐานให้เป็น 100

ร้อยละของงบประมาณรายจ่ายด้านการศึกษา กับผลิตภัณฑ์มวลรวมในประเทศ (GDP) หมายถึง สัดส่วนของงบประมาณจ่ายด้านการศึกษาเทียบกับผลิตภัณฑ์มวลรวมในประเทศ (GDP) โดยปรับฐานให้เป็น 100

นิยามศัพท์

ความหมายของคำนิยามศัพท์ที่ใช้เพื่อการจัดทำรายงานฉบับนี้ มีดังนี้

การศึกษาขั้นพื้นฐาน	หมายถึง การศึกษาก่อนระดับอุดมศึกษา ซึ่งแบ่งออกเป็น 3 ระดับ ได้แก่ ระดับก่อนประถมศึกษา ระดับประถมศึกษา และระดับมัธยมศึกษา
ระดับก่อนประถมศึกษา	หมายถึง การศึกษาในประเภทศูนย์พัฒนาเด็กเล็ก และชั้นเด็กเล็ก โดยมีระยะเวลาเรียน 1 ปี และการจัดการศึกษาประเภทอนุบาล มี 2 หลักสูตร คือ อนุบาลหลักสูตร 2 ปี และหลักสูตร 3 ปี ในการรวมอนุบาลหลักสูตร 2 ปี และหลักสูตร 2 ปี ได้รวมชั้นอนุบาล 1 ของหลักสูตร 2 ปี กับชั้นอนุบาล 2 หลักสูตร 3 ปี ไว้ในช่องชั้นอนุบาล 2 และรวมชั้นอนุบาล 2 ของหลักสูตร 2 ปี กับชั้นอนุบาล 3 ของหลักสูตร 3 ปี ไว้ในช่องรวมชั้นอนุบาล 3

ระดับประถมศึกษา	หมายถึง การศึกษาที่มุ่งให้ผู้เรียนมีความรู้ความสามารถขั้นพื้นฐาน ในเวลาเรียน 6 ปี
ระดับมัธยมศึกษา	หมายถึง การศึกษาหลังระดับประถมศึกษา ซึ่งแบ่งออกเป็น 2 ช่วงตอน คือ มัธยมศึกษาตอนต้น และมัธยมศึกษาตอนปลาย ใช้เวลาเรียนตอนละ 3 ปี สำหรับระดับมัธยมศึกษาตอนปลายจำแนกเป็น 2 ประเภท ได้แก่ ประเภทสามัญศึกษา และประเภทอาชีวศึกษา คือ หลักสูตรประกาศนียบัตรวิชาชีพ (ปวช.) หลักสูตรประกาศนียบัตรนาฏศิลป์ชั้นกลางและหลักสูตรประกาศนียบัตรศิลปชั้นกลาง
การศึกษาระดับอุดมศึกษา	หมายถึง การศึกษาหลังระดับมัธยมศึกษาตอนปลาย ซึ่งได้แก่ ระดับอนุปริญญา หลักสูตรประกาศนียบัตรวิชาชีพชั้นสูง (ปวส.) ประกาศนียบัตรนาฏศิลป์ชั้นสูง ประกาศนียบัตรศิลปชั้นสูง ระดับปริญญาตรี ซึ่งรวมหลักสูตรประกาศนียบัตรวิชาชีพครูเทคนิคชั้นสูง (ปทส.) และระดับสูงกว่าปริญญาตรี คือ หลักสูตรประกาศนียบัตรบัณฑิตปริญญาโท ประกาศนียบัตรบัณฑิตชั้นสูง และปริญญาเอก
การศึกษาของสงฆ์	หมายถึง การศึกษาของสงฆ์ ที่จัดโดยหน่วยงานภายใต้การกำกับดูแลของสำนักงานพระพุทธศาสนาแห่งชาติ เป็นหน่วยงานขึ้นตรงต่อนายกรัฐมนตรี ได้แก่ กองพุทธศาสนศึกษา ฝ่ายการศึกษาพระปริยัติธรรม แผนกสามัญศึกษาและธรรมบาลี และสถาบันในกำกับของกระทรวงอุดมศึกษา วิทยาศาสตร์ วิจัยและนวัตกรรม คือ มหาวิทยาลัยมหาจุฬาลงกรณราชวิทยาลัย และมหาวิทยาลัยมหามกุฏราชวิทยาลัย
การศึกษานอกระบบ	หมายถึง การศึกษาที่มีความยืดหยุ่นในการกำหนดจุดมุ่งหมาย รูปแบบวิธีการจัดการศึกษา ระยะเวลาของการศึกษา การวัดและประเมินผล ซึ่งเป็นเงื่อนไขสำคัญของการสำเร็จการศึกษา โดยเนื้อหาและหลักสูตรจะต้องมีความเหมาะสมสอดคล้องกับสภาพปัญหา และความต้องการของบุคคลแต่ละกลุ่ม
นักเรียน/ผู้เรียน	หมายถึง ผู้ที่ได้รับการศึกษาในสถานศึกษาระดับก่อนประถมศึกษา ระดับประถมศึกษา ระดับมัธยมศึกษาตอนต้นและระดับมัธยมศึกษาตอนปลาย และที่เทียบเท่าทั้งนี้รวมถึงการศึกษานอกระบบโรงเรียน
นักศึกษา	หมายถึง ผู้ที่ได้รับการศึกษาในระดับอุดมศึกษา
ผู้เข้าใหม่	หมายถึง นักเรียน/ผู้เรียน/ผู้เข้ารับการศึกษาหรือฝึกอบรมใหม่ในชั้นปีที่ 1 ของระดับการศึกษา/หลักสูตร ที่เข้าศึกษา
ผู้สำเร็จการศึกษา	หมายถึง นักเรียน/ผู้เรียน/นักศึกษา ที่ฝึกอบรมครบตามหลักสูตร และผ่านเกณฑ์การวัดผลที่กำหนดไว้ของแต่ละระดับ และประเภทการศึกษา

ครู	หมายถึง ผู้ที่ปฏิบัติการสอนที่เป็นข้าราชการ พนักงาน รวมทั้งครูประจำตามสัญญาจ้างทั้งปีการศึกษา
เด็กที่ไม่ได้รับการศึกษา	หมายถึง เด็กที่ไม่ได้เข้าถึงการจัดการศึกษาตามเกณฑ์ที่กำหนด ที่แบ่งออกเป็น 2 ประเภท คือ เด็กที่เคยเข้ารับการศึกษแต่ปัจจุบันไม่ได้รับการศึกษา (Drop Out : ออกกลางคัน) และเด็กที่ไม่เคยได้รับการศึกษาเลย และจะเข้าเรียนในอนาคต (Enter Late : เข้าเรียนช้า) หรือไม่เข้ารับการการศึกษา
สถานศึกษา	หมายถึง สถานที่ ที่ตั้งขึ้นเพื่อให้การศึกษาและฝึกอบรมซึ่งสถานศึกษามีชื่อเรียกต่างๆ กัน เช่น โรงเรียน สถาบัน วิทยาลัย มหาวิทยาลัย มหาวิทยาลัยศูนย์/สำนัก เป็นต้น
งบประมาณรายจ่าย	หมายถึง งบประมาณรายจ่ายตามลักษณะงาน โดยสำนักงบประมาณจัดจำแนกตามหลักการของสำนักงานสถิติแห่งสหประชาชาติ ปี ค.ศ. 2001 ซึ่งจำแนกลักษณะงานเป็น 3 ประเภท 10 ด้าน ได้แก่ 1) การบริหารทั่วไป แบ่งเป็น 3 ด้าน คือ การบริหารทั่วไปของรัฐ การป้องกันประเทศ และการรักษาความสงบภายใน 2) การเศรษฐกิจ 3) การบริการชุมชนและสังคมแบ่งเป็น 6 ด้าน คือ สิ่งแวดล้อมการเคหะและชุมชนการสาธารณสุข การศาสนา วัฒนธรรมและนันทนาการ การศึกษา และการสังคมสงเคราะห์
งบประมาณรายจ่ายด้านการศึกษา	หมายถึง งบประมาณที่รัฐจัดสรรให้แก่ หน่วยงานราชการและรัฐวิสาหกิจ เพื่อเป็นค่าใช้จ่ายในการดำเนินงานเกี่ยวกับการบริหาร การจัดการศึกษาทุกระดับทุกประเภทรวมทั้งการศึกษานอกโรงเรียน ซึ่งสำนักงบประมาณได้จำแนกไว้เป็น 5 การศึกษา ได้แก่ 1) ระดับก่อนประถมศึกษา ประถมศึกษา และมัธยมศึกษา 2) ระดับอุดมศึกษา 3) การศึกษาไม่กำหนดระดับ 4) การบริการสนับสนุนการศึกษา และ 5) การศึกษาอื่น
หมวดรายจ่าย	หมายถึง การจำแนกงบประมาณตามลักษณะการใช้จ่าย ซึ่งในที่นี้ได้จำแนกไว้เป็น 5 หมวด คือ 1) งบบุคลากร รายจ่ายเพื่อการบริหารงานบุคคลภาครัฐ เช่น เงินเดือน ค่าจ้างประจำ ค่าจ้างชั่วคราว ค่าตอบแทนพนักงานราชการ 2) งบดำเนินงาน รายจ่ายเพื่อการบริหารและดำเนินงาน เช่น ค่าตอบแทน ใช้สอย วัสดุ และสาธารณูปโภค 3) งบลงทุน รายจ่ายเพื่อการลงทุน เช่น ค่าครุภัณฑ์ ที่ดิน สิ่งก่อสร้าง และค่าใช้จ่ายที่เกี่ยวข้อง 4) งบเงินอุดหนุน รายจ่ายเพื่อช่วยเหลือ สนับสนุนการดำเนินงานขององค์กรปกครองส่วนท้องถิ่น องค์กรเอกชน และนิติบุคคลต่างๆ ซึ่งจำแนกรายจ่ายเป็น งบบุคลากร งบดำเนินงาน และงบลงทุน 5) งบรายจ่ายอื่น

รายการที่ไม่เข้าลักษณะงบรายจ่ายใด หรือสำนักงบประมาณกำหนดให้ใช้
จ่ายจากงบรายจ่ายนี้ ซึ่งจำแนกรายจ่ายเป็น งบบุคลากร งบดำเนินงาน
และงบลงทุน

ปี

หมายถึง การนับหน่วยเวลาของรวมการจัดเก็บ/แสดงข้อมูล ณ เวลาใด
โดยปีการศึกษาเป็นหน่วยเวลาของข้อมูลด้านการศึกษา ปีงบประมาณเป็น
หน่วยเวลาของข้อมูลงบประมาณรายจ่ายด้านการศึกษา และปี พ.ศ. เป็น
หน่วยเวลาของข้อมูลประชากร

สถิติการศึกษาของประเทศไทย

ปีการศึกษา 2563

ส่วนที่ 1

ดัชนีทางการศึกษา

ตารางที่ 1 อัตรานักเรียน นักศึกษาต่อประชากร จำแนกตามระดับการศึกษา ปีการศึกษา 2558-2563

ระดับการศึกษา	กลุ่มอายุ	2558			2559			2560			2561			2562			2563		
		ประชากร	นักเรียน	ร้อยละ	ประชากร	นักเรียน	ร้อยละ	ประชากร	นักเรียน	ร้อยละ	ประชากร	นักเรียน	ร้อยละ	ประชากร	นักเรียน	ร้อยละ	ประชากร	นักเรียน	ร้อยละ
รวมทั้งหมด	3-21	16,372,391	14,070,235	85.94	16,153,699	14,026,193	86.83	15,952,052	13,871,247	86.96	15,791,750	13,663,719	86.52	15,597,242	13,430,131	86.11	15,399,718	13,288,051	86.29
รวมทั้งหมดไม่รวมศูนย์พัฒนาเด็กเล็ก	3-21	16,372,391	13,110,530	80.08	16,153,699	13,086,542	81.01	15,952,052	13,003,095	81.51	15,791,750	12,870,480	81.50	15,597,242	12,588,833	80.71	15,399,718	12,539,614	81.43
การศึกษาขั้นพื้นฐาน	6-17	10,186,374	9,173,427	90.06	10,009,928	9,015,958	90.07	9,861,865	8,948,369	90.74	9,719,348	8,924,946	91.83	9,584,459	8,876,188	92.61	9,458,274	8,861,907	93.69
การศึกษามัธยมศึกษา	6-14	7,438,384	7,174,888	96.46	7,298,461	7,094,475	97.21	7,191,426	7,048,734	98.02	7,092,358	7,034,584	99.19	7,001,853	7,010,030	100.12	6,920,245	6,951,628	100.45
- ระดับก่อนประถมศึกษา	3-5	2,283,392	2,700,778	118.28	2,287,851	2,700,851	118.05	2,268,362	2,688,796	118.53	2,250,577	2,579,190	114.60	2,234,313	2,529,838	113.23	2,213,691	2,385,396	107.76
- ศูนย์พัฒนาเด็กเล็ก			959,705	42.03		939,651	41.07		868,152	38.27		793,239	35.25		841,298	37.65		748,437	33.81
- อนุบาล เด็กเล็ก/ปฐมวัย			1,741,073	76.25		1,761,200	76.98		1,820,644	80.26		1,785,951	79.36		1,688,540	75.57		1,636,959	73.95
- ระดับประถมศึกษา	6-11	4,825,068	4,866,449	100.86	4,729,741	4,817,882	101.86	4,667,488	4,761,465	102.01	4,613,244	4,752,205	103.01	4,567,838	4,744,155	103.86	4,532,216	4,695,591	103.60
- ระดับมัธยมศึกษา	12-17	5,361,306	4,306,978	80.33	5,280,187	4,198,076	79.51	5,194,376	4,186,904	80.60	5,106,104	4,172,741	81.72	5,016,621	4,132,033	82.37	4,926,058	4,166,316	84.58
- มัธยมศึกษาตอนต้น	12-14	2,613,316	2,308,439	88.33	2,568,720	2,276,593	88.63	2,523,937	2,287,269	90.62	2,479,114	2,282,379	92.06	2,434,015	2,265,875	93.09	2,388,029	2,256,037	94.47
- มัธยมศึกษาตอนปลาย	15-17	2,747,990	1,998,539	72.73	2,711,467	1,921,483	70.87	2,670,439	1,899,635	71.14	2,626,990	1,890,362	71.96	2,582,606	1,866,158	72.26	2,538,029	1,910,279	75.27
- ประเภทสามัญศึกษา			1,344,063	48.91		1,270,599	46.86		1,242,079	46.51		1,237,375	47.10		1,208,265	46.78		1,241,779	48.93
- ประเภทอาชีวศึกษา			654,476	23.82		650,884	24.00		657,556	24.62		652,987	24.86		657,893	25.47		668,500	26.34
การศึกษาระดับอุดมศึกษา	18-21	3,902,625	2,196,030	56.27	3,855,920	2,309,384	59.89	3,821,826	2,234,082	58.46	3,821,825	2,159,583	56.51	3,778,470	2,024,105	53.57	3,727,753	2,040,748	54.74

หมายเหตุ : ข้อมูลจำนวนนักเรียน นักศึกษา ไม่รวมการศึกษาเฉพาะทาง การศึกษาของสงฆ์แผนกสามัญศึกษา และโรงเรียนนานาชาติ

ตารางที่ 2 อัตรานักเรียน นักศึกษาต่อประชากร จำแนกรายชั้นเรียน ปีการศึกษา 2559 - 2563

ระดับชั้น	กลุ่มอายุ วัยเรียน	2559			2560			2561			2562			2563		
		ประชากร	นักเรียน	ร้อยละ	ประชากร	นักเรียน	ร้อยละ	ประชากร	นักเรียน	ร้อยละ	ประชากร	นักเรียน	ร้อยละ	ประชากร	นักเรียน	ร้อยละ
ศูนย์พัฒนาเด็ก/อ.1	3	758,139	1,200,033	158.3	752,201	1,169,344	155.5	746,781	1,113,180	149.1	741,799	1,136,089	153.2	731,508	1,032,079	141.1
อ.2	4	762,097	752,298	98.7	755,619	754,109	99.8	749,710	698,396	93.2	744,317	683,099	91.8	739,360	654,819	88.6
เด็กเล็ก /อ.3	5	767,616	748,520	97.5	760,541	765,343	100.6	754,085	767,614	101.8	748,197	710,650	95.0	742,824	698,498	94.0
ป.1	6	747,762	808,489	108.1	765,827	793,730	103.6	758,769	834,942	110.0	752,329	826,767	109.9	746,455	767,459	102.8
ป.2	7	765,613	792,006	103.4	747,377	785,459	105.1	765,441	767,926	100.3	758,396	811,143	107.0	751,967	811,823	108.0
ป.3	8	781,619	799,410	102.3	765,435	785,874	102.7	747,213	778,249	104.2	765,278	763,878	99.8	758,242	806,347	106.3
ป.4	9	796,210	801,916	100.7	780,574	797,535	102.2	764,401	783,016	102.4	746,192	775,289	103.9	764,256	762,413	99.8
ป.5	10	813,799	804,386	98.8	798,555	799,962	100.2	782,930	794,154	101.4	766,768	779,107	101.6	748,571	772,806	103.2
ป.6	11	824,737	811,675	98.4	809,721	798,905	98.7	794,489	793,918	99.9	778,875	787,971	101.2	762,725	774,743	101.6
ม.1	12	841,706	784,428	93.2	826,778	800,391	96.8	811,775	784,678	96.7	796,556	780,224	97.9	780,955	774,846	99.2
ม.2	13	856,414	762,401	89.0	841,487	755,099	89.7	826,574	771,083	93.3	811,587	756,685	93.2	796,382	754,921	94.8
ม.3	14	870,600	729,764	83.8	855,673	731,779	85.5	840,765	726,618	86.4	825,872	728,966	88.3	810,902	726,270	89.6
ม.4/ปวช.1	15	887,159	688,728	77.6	872,478	670,651	76.9	857,574	673,571	78.5	842,689	675,414	80.1	827,817	701,824	84.8
ม.5/ปวช.2	16	903,654	615,546	68.1	889,731	610,063	68.6	875,077	602,513	68.9	860,200	597,101	69.4	845,341	604,853	71.6
ม.6/ปวช.3	17	920,654	617,209	67.0	908,231	618,921	68.1	894,339	614,278	68.7	879,717	593,643	67.5	864,870	603,602	69.8
อุดมศึกษาเข้าใหม่ปี 1 ^a	18	950,970	605,905	63.7	940,885	629,066	66.9	928,495	641,127	69.1	914,637	559,933	61.2	900,048	563,103	62.6

หมายเหตุ : a หมายถึง รวมนักศึกษามหาวิทยาลัยไม่จำกัดรับ ไม่รวมนักศึกษาสูงกว่าระดับปริญญาตรี และนักศึกษาการศึกษานอกระบบโรงเรียน

ข้อมูลประชากรใช้จากรายงานการคาดประมาณประชากรของประเทศไทย พ.ศ. 2553-2583 ที่รวมประชากรที่ไม่ใช่สัญชาติไทย จัดทำโดยสำนักงานคณะกรรมการพัฒนาการเศรษฐกิจและสังคมแห่งชาติ

ตารางที่ 3 อัตราการเรียนต่อของนักเรียน นักศึกษา จำแนกตามระดับการศึกษา ปีการศึกษา 2559-2563

ระดับการศึกษา	ปีการศึกษา 2559			ปีการศึกษา 2560			ปีการศึกษา 2561			ปีการศึกษา 2562			ปีการศึกษา 2563		
	ผู้เข้าใหม่ ปีการศึกษา 2559	ผู้สำเร็จ ปีการศึกษา 2558	อัตรา การเรียนต่อ	ผู้เข้าใหม่ ปีการศึกษา 2560	ผู้สำเร็จ ปีการศึกษา 2559	อัตรา การเรียนต่อ	ผู้เข้าใหม่ ปีการศึกษา 2561	ผู้สำเร็จ ปีการศึกษา 2560	อัตรา การเรียนต่อ	ผู้เข้าใหม่ ปีการศึกษา 2562	ผู้สำเร็จ ปีการศึกษา 2561	อัตรา การเรียนต่อ	ผู้เข้าใหม่ ปีการศึกษา 2563	ผู้สำเร็จ ปีการศึกษา 2562	อัตรา การเรียนต่อ
ระดับมัธยมศึกษาตอนต้น (ม.1/ป.6)	784,428	785,598	99.9	800,391	791,815	101.1	784,678	779,146	100.7	780,224	779,378	100.1	774,846	783,233	98.9
ระดับมัธยมศึกษาตอนปลาย	784,647	667,128	117.6	670,651	657,273	102.0	673,571	648,557	103.9	675,414	704,152	95.9	701,824	704,152	99.7
- สามัญศึกษา (ม.4/ม.3)	440,717	667,128	66.1	426,757	657,273	64.9	427,053	648,557	65.8	430,111	704,152	61.1	450,506	667,201	64.0
- อาชีวศึกษา (ปวช.1/ม.3)	343,930	667,128	51.6	243,894	657,273	37.1	246,518	648,557	38.0	245,303	704,152	34.8	251,318	667,201	35.7
ระดับอุดมศึกษา *															
- อนุปริญญา/เทียบเท่า (อนุปริญญา/ม.6+ปวช.3)	165,491	555,663	29.8	216,454	504,336	42.9	235,869	495,334	47.6	179,299	482,599	37.2	182,427	500,714	36.4
- ปริญญาตรี (ปริญญาตรี/ม.6+ปวช.3)	440,414	555,663	79.3	413,491	504,336	82.0	405,258	495,334	81.8	380,634	482,599	78.9	380,676	500,714	76.0

ตารางที่ 4 อัตราการสำเร็จการศึกษาของนักเรียนในระดับการศึกษาขั้นพื้นฐาน จำแนกตามระดับการศึกษา รัฐและเอกชน ปีการศึกษา2559-2562

ระดับการศึกษา	ปีการศึกษา 2559			ปีการศึกษา 2560			ปีการศึกษา 2561			ปีการศึกษา 2562		
	จำนวนนักเรียน ชั้นปีสุดท้ายของ ระดับการศึกษา	จำนวนผู้สำเร็จ	อัตรา การสำเร็จ การศึกษา	จำนวนนักเรียน ชั้นปีสุดท้ายของ ระดับการศึกษา	จำนวนผู้สำเร็จ	อัตรา การสำเร็จ การศึกษา	จำนวนนักเรียน ชั้นปีสุดท้ายของ ระดับการศึกษา	จำนวนผู้สำเร็จ	อัตรา การสำเร็จ การศึกษา	จำนวนนักเรียน ชั้นปีสุดท้ายของ ระดับการศึกษา	จำนวนผู้สำเร็จ	อัตรา การสำเร็จ การศึกษา
ระดับประถมศึกษา	798,905	791,815	99.1	798,905	779,146	97.5	793,918	779,378	98.2	787,971	783,233	99.4
- รัฐ	629,370	628,876	99.9	629,370	611,065	97.1	620,807	607,415	97.8	613,258	610,728	99.6
- เอกชน	169,535	162,939	96.1	169,535	168,081	99.1	173,111	171,963	99.3	174,713	172,505	98.7
ระดับมัธยมศึกษาตอนต้น	731,779	657,273	89.8	731,779	648,557	88.6	726,618	704,152	96.9	728,966	667,201	91.5
- รัฐ	630,588	560,177	88.8	630,588	549,716	87.2	625,526	605,468	96.8	626,441	568,236	90.7
- เอกชน	101,191	97,096	96.0	101,191	98,841	97.7	101,092	98,684	97.6	102,525	98,965	96.5
ระดับมัธยมศึกษาตอนปลาย	618,921	504,336	81.5	618,921	495,334	80.0	614,278	482,599	78.6	593,643	500,714	84.3
- รัฐ	502,687	417,155	83.0	502,687	407,945	81.2	494,910	403,611	81.6	475,810	405,482	85.2
- เอกชน	116,234	87,181	75.0	116,234	87,389	75.2	119,368	78,988	66.2	117,833	95,232	80.8
- สามัญศึกษา	401,542	381,732	95.1	401,542	368,407	91.7	400,896	367,665	91.7	379,936	357,018	94.0
- รัฐ	351,532	334,569	95.2	351,532	319,727	91.0	350,173	319,011	91.1	329,548	308,770	93.7
- เอกชน	50,010	47,163	94.3	50,010	48,680	97.3	50,723	48,654	95.9	50,388	48,248	95.8
- อาชีวศึกษา	217,379	122,604	56.4	217,379	126,927	58.4	213,382	114,934	53.9	213,707	143,696	67.2
- รัฐ	151,155	82,586	54.6	151,155	88,218	58.4	144,737	84,600	58.5	146,262	96,712	66.1
- เอกชน	66,224	40,018	60.4	66,224	38,709	58.5	68,645	30,334	44.2	67,445	46,984	69.7

ตารางที่ 5 อัตราการคงอยู่ของนักเรียนในระดับการศึกษาขั้นพื้นฐาน เข้าเรียนชั้น ป.1
ปีการศึกษา 2551 ถึงระดับมัธยมศึกษาตอนปลาย ปีการศึกษา 2563

ระดับการศึกษา	ปีการศึกษา	จำนวนนักเรียน	อัตราการคงอยู่
ป.1	2551	855,272	100.0
ป.2	2552	838,645	98.1
ป.3	2553	841,777	98.4
ป.4	2554	835,784	97.7
ป.5	2555	826,491	96.6
ป.6	2556	808,713	94.6
ม.1	2557	780,133	91.2
ม.2	2558	760,079	88.9
ม.3	2559	688,728	80.5
ม.4/ปวช.1	2560	610,063	71.3
ม.5/ปวช.2	2561	614,278	71.8
ม.6/ปวช.3	2562	593,643	69.4
อุดมศึกษา ปี 1	2563	563,103	65.8
- ม.ปลาย สายสามัญ			
- ม.4	2560	413,780	48.4
- ม.5	2561	400,896	46.9
- ม.6	2562	379,936	44.4
- ม.ปลาย สายอาชีวะ (ปวช.)			
- ปวช.1	2560	196,283	22.9
- ปวช.2	2561	213,382	24.9
- ปวช.3	2562	213,707	25.0

ตารางที่ 6 อัตราการคงอยู่ของนักเรียน จำแนกตามระดับการศึกษา ปีการศึกษา 2562-2563

ระดับการศึกษา	ปีการศึกษา 2562			ปีการศึกษา 2563		
	ปีที่เข้าศึกษา	จำนวนนักเรียน	อัตราการคงอยู่	ปีที่เข้าศึกษา	จำนวนนักเรียน	อัตราการคงอยู่
ประถมศึกษา (ป.6/ ป.1)			95.14			94.60
ป.1	2557	828,203		2558	819,010	
ป.6	2562	787,971		2563	774,743	
มัธยมศึกษาตอนต้น (ม.3 / ม.1)			91.08			92.56
ม.1	2560	800,391		2561	784,678	
ม.3	2562	728,966		2563	726,270	
มัธยมศึกษาตอนปลาย			88.52			89.61
- ประเภทสามัญศึกษา (ม.6 / ม.4)			89.03			90.11
ม.4	2560	426,757		2561	427,053	
ม.6	2562	379,936		2563	384,815	
- ประเภทอาชีวศึกษา (ปวช.3 / ปวช.1)			87.62			88.75
ปวช.1	2560	243,894		2561	246,518	
ปวช.3	2562	213,707		2563	218,787	

ตารางที่ 7 จำนวนและร้อยละของนักเรียน นักศึกษา จำแนกตามระดับการศึกษา ประเภทสถานศึกษาของรัฐและเอกชน ปีการศึกษา 2562-2563

ระดับการศึกษา	ปีการศึกษา 2562					ปีการศึกษา 2563				
	จำนวนนักเรียน/นักศึกษา			ร้อยละ		จำนวนนักเรียน/นักศึกษา			ร้อยละ	
	รวม	รัฐ	เอกชน	รัฐ	เอกชน	รวม	รัฐ	เอกชน	รัฐ	เอกชน
รวมทั้งหมด	13,430,131	10,686,110	2,744,021	79.57	20.43	13,288,051	10,543,625	2,744,426	79.35	20.65
การศึกษาขั้นพื้นฐาน	11,406,026	9,048,427	2,357,599	79.33	20.67	11,247,303	8,892,051	2,355,252	79.06	20.94
ระดับก่อนประถมศึกษา	2,529,838	1,957,477	572,361	77.38	22.62	2,385,396	1,834,641	550,755	76.91	23.09
ระดับประถมศึกษา	4,744,155	3,658,517	1,085,638	77.12	22.88	4,695,591	3,616,532	1,079,059	77.02	22.98
ระดับมัธยมศึกษา	4,132,033	3,432,433	699,600	83.07	16.93	4,166,316	3,440,878	725,438	82.59	17.41
- ระดับมัธยมศึกษาตอนต้น	2,265,875	1,934,805	331,070	85.39	14.61	2,256,037	1,916,156	339,881	84.93	15.07
- ระดับมัธยมศึกษาตอนปลาย	1,866,158	1,497,628	368,530	80.25	19.75	1,910,279	1,524,722	385,557	79.82	20.18
- ประเภทสามัญศึกษา	1,208,265	1,046,474	161,791	86.61	13.39	1,241,779	1,070,955	170,824	86.24	13.76
- ประเภทอาชีวศึกษา	657,893	451,154	206,739	68.58	31.42	668,500	453,767	214,733	67.88	32.12
การศึกษาระดับอุดมศึกษา	2,024,105	1,637,683	386,422	80.91	19.09	2,040,748	1,651,574	389,174	80.93	19.07
อนุปริญญา/เทียบเท่า	378,252	264,484	113,768	69.92	30.08	380,810	262,464	118,346	68.92	31.08
ปริญญาตรี	1,517,101	1,268,727	248,374	83.63	16.37	1,519,811	1,275,683	244,128	83.94	16.06
ประกาศนียบัตรบัณฑิต	8,655	4,819	3,836	55.68	44.32	9,122	5,481	3,641	60.09	39.91
ปริญญาโท	94,203	76,420	17,783	81.12	18.88	102,683	83,131	19,552	80.96	19.04
ประกาศนียบัตรบัณฑิตชั้นสูง	2,063	2,063	-	100.00	0.00	1,228	1,228	-	100.00	0.00
ปริญญาเอก	23,831	21,170	2,661	88.83	11.17	27,094	23,587	3,507	87.06	12.94

หมายเหตุ : * หมายถึง รวมสถาบันไม่จำกััดรับ หลักสูตรภาคพิเศษ และวิทยาลัยชุมชน

ตารางที่ 8 อัตราส่วนนักเรียนต่อครู จำแนกตามระดับการศึกษาและสังกัด ปีการศึกษา 2563

สังกัด	อัตราส่วนนักเรียนต่อครู ปี 2563											
	ระดับก่อนประถมศึกษา			ระดับประถมศึกษา			ระดับมัธยมศึกษาตอนต้น			ระดับมัธยมศึกษาตอนปลาย		
	นักเรียน	ครู	นร. : ครู	นักเรียน	ครู	นร. : ครู	นักเรียน	ครู	นร. : ครู	นักเรียน	ครู	นร. : ครู
รวม	2,385,380	176,153	13.54	4,695,591	326,752	14.37	2,278,276	113,884	20.01	1,918,542	103,823	18.48
กระทรวงศึกษาธิการ	1,426,715	85,626	16.66	4,142,201	275,855	15.02	2,027,571	85,338	23.76	1,802,473	85,721	21.03
กระทรวงการอุดมศึกษา วิทยาศาสตร์ วิจัยและนวัตกรรม	9,545	650	14.68	21,442	1,534	13.98	17,976	961	18.71	19,005	1,119	16.98
กระทรวงมหาดไทย	880,488	86,452	10.18	322,547	40,424	7.98	169,263	23,545	7.19	78,461	14,237	5.51
กระทรวงท่องเที่ยวและกีฬา	-	-	-	31	5	-	2,463	256	9.62	2,140	469	4.56
กระทรวงวัฒนธรรม	-	-	-	-	-	-	2,918	125	23.34	966	268	3.60
กรุงเทพมหานคร	61,816	2,825	21.88	190,725	7,298	26.13	34,941	1,182	29.56	4,101	158	25.96
สำนักงานตำรวจแห่งชาติ สำนักงานกฤษฎมนตรี	6,806	598	11.38	18,590	1,628	11.42	891	40	22.28	290	16	18.13
สำนักงานพระพุทธศาสนาแห่งชาติ สำนักงานกฤษฎมนตรี	-	-	-	-	-	-	22,239	2,433	9.14	11,106	1,835	6.05
กระทรวงการพัฒนาสังคมและความมั่นคงของมนุษย์	10	2	5.00	55	8	6.88	14	4	3.50	-	-	-

หมายเหตุ ไม่รวมหน่วยงานที่จัดการศึกษาเฉพาะทาง ตามมาตรา 21 ของพระราชบัญญัติการศึกษาแห่งชาติ พ.ศ. 2542 และที่แก้ไขเพิ่มเติม (ฉบับที่ 2) พ.ศ. 2545 เช่น การไฟฟ้าส่วนภูมิภาค กรมเจ้าท่า การรถไฟแห่งประเทศไทย สถาบันการบินพลเรือน เป็นต้น

ครู หมายถึง ผู้ที่ปฏิบัติการสอนที่เป็นข้าราชการ พนักงาน รวมทั้งครูประจำตามสัญญาจ้างทั้งปีการศึกษา

ตารางที่ 9 อัตราส่วนนักเรียนต่อครูระดับการศึกษาขั้นพื้นฐาน จำแนกตามระดับการศึกษา รายสังกัด ปีการศึกษา 2563

สังกัด	จำนวนนักเรียน					จำนวนครู	อัตราส่วน นักเรียนต่อครู
	ก่อน ประถมศึกษา	ประถมศึกษา	มัธยมศึกษา ตอนต้น	มัธยมศึกษา ตอนปลาย (สามัญ)	มัธยมศึกษา ตอนปลาย (อาชีวะ)		
รวมทุกสังกัด	2,385,380	4,695,591	2,278,276	1,252,885	668,500	718,330	15.7
กระทรวงศึกษาธิการ	1,426,715	4,142,201	2,027,571	1,141,627	660,846	532,540	17.6
สำนักงานคณะกรรมการการศึกษาขั้นพื้นฐาน	875,960	3,063,142	1,687,690	970,088	3,865	373,778	17.7
สำนักงานคณะกรรมการส่งเสริมการศึกษาเอกชน	550,755	1,079,059	339,881	170,824	-	119,264	17.9
สำนักงานคณะกรรมการการอาชีวศึกษา (รัฐ)	-	-	-	-	442,248	27,391	16.1
สำนักงานคณะกรรมการการอาชีวศึกษา (เอกชน)	-	-	-	-	214,733	12,029	17.9
องค์กรในกำกับกระทรวงศึกษาธิการ	-	-	-	715	-	78	9.2
- โรงเรียนมหิดลวิทยานุสรณ์	-	-	-	715	-	78	9.2
กระทรวงการอุดมศึกษา วิทยาศาสตร์ วิจัยและนวัตกรรม	9,545	21,442	17,976	17,281	1,724	4,264	15.9
กระทรวงการท่องเที่ยวและกีฬา	-	31	2,463	2,140	-	730	6.3
กระทรวงวัฒนธรรม	-	-	2,918	966	2,843	393	17.1
กระทรวงมหาดไทย	880,488	322,547	169,263	75,374	3,087	164,658	8.8
กรุงเทพมหานคร	61,816	190,725	34,941	4,101	-	11,463	25.4
สำนักงานตำรวจแห่งชาติ	6,806	18,590	891	290	-	4,268	6.2
สำนักงานพระพุทธศาสนาแห่งชาติ สำนักงานয়กรัฐมนตรี	-	-	22,239	11,106	-	4,268	7.8
กระทรวงการพัฒนาสังคมและมั่นคงของมนุษย์	10	55	14	-	-	14	5.6

หมายเหตุ : ข้อมูลจำนวนนักเรียน นักศึกษา และครู ไม่รวมการศึกษาเฉพาะทาง การศึกษานอกระบบ การศึกษาของสงฆ์แผนกสามัญศึกษา และโรงเรียนนานาชาติ

ตารางที่ 10 ร้อยละของงบประมาณรายจ่ายด้านการศึกษากับงบประมาณทั้งหมด และร้อยละของงบประมาณด้านการศึกษา
กับผลิตภัณฑ์มวลรวมในประเทศ ปีงบประมาณ 2549 - 2564

หน่วย : ล้านบาท

ปีงบประมาณ	งบประมาณรายจ่าย ด้านการศึกษา	งบประมาณ รายจ่ายทั้งหมด	ผลิตภัณฑ์มวลรวม ในประเทศ (GDP)	% งบฯ ด้านการศึกษา ต่องบฯ ของประเทศ	% งบฯ ด้านการศึกษา ต่อ GDP
2549	295,622.80	1,360,000.00	8,400,644.0	21.7	3.5
2550	355,241.10	1,566,200.00	9,076,301.0	22.7	3.9
2551	364,634.20	1,660,000.00	9,706,929.0	22.0	3.8
2552	419,233.20	1,951,700.00	9,658,667.0	21.5	4.3
2553	379,124.80	1,700,000.00	10,808,145.0	22.3	3.5
2554	423,562.00	2,169,967.50	11,306,906.0	19.5	3.7
2555	445,527.50	2,380,000.00	12,357,342.0	18.7	3.6
2556	493,927.10	2,400,000.00	12,915,158.0	20.6	3.8
2557	518,519.10	2,525,000.00	13,230,301.0	20.5	3.9
2558	531,044.80	2,575,000.00	13,743,463.0	20.6	3.9
2559	549,708.10	2,776,000.00	14,592,595.0	19.8	3.8
2560	536,732.00	2,923,000.00	15,486,551.0	18.4	3.5
2561	523,569.40	3,050,000.00	16,365,572.0	17.2	3.2
2562	510,427.00	3,000,000.00	16,875,891.0	17.0	3.0
2563	493,724.00	3,200,000.00	15,610,200.0	15.4	3.2
2564	482,764.50	3,285,962.50	16,468,800.0	14.7	2.9

ที่มา : รายงานงบประมาณโดยสังเขป ฉบับปรับปรุง ตามพระราชบัญญัติงบประมาณรายจ่าย ประจำปีงบประมาณ พ.ศ. 2564

สำนักงบประมาณ สำนักนายกรัฐมนตรี

ตารางที่ 11 ร้อยละของงบประมาณรายจ่ายด้านการศึกษา จำแนกตามการศึกษา ปีงบประมาณ 2557 - 2564

การศึกษา	ปีงบประมาณ							
	2557	2558	2559	2560	2561	2562	2563	2564
รวม	100.0	100.0	100.0	100.0	100.0	100.0	100.0	100.0
ระดับก่อนประถมศึกษา ประถมศึกษา และมัธยมศึกษา	74.5	74.0	72.9	70.6	70.1	62.1	68.1	68.3
ระดับอุดมศึกษา	16.7	16.9	18.5	19.4	21.1	20.7	20.0	21.2
การศึกษาไม่กำหนดระดับ	0.5	0.5	0.5	1.7	0.6	0.7	0.5	0.5
การบริการสนับสนุนการศึกษา	4.5	4.5	4.3	4.6	2.8	9.1	2.0	2.5
การวิจัยและพัฒนาทางการศึกษา	0.0	0.0	0.0	0.0	0.3	1.3	0.7	0.1
การศึกษาอื่น	3.7	4.1	3.8	3.7	5.2	6.1	8.7	7.5

ที่มา : สำนักงบประมาณ สำนักนายกรัฐมนตรี ตารางที่ 3 - 10

ตารางที่ 12 ร้อยละของอัตราการเพิ่ม/ลดของงบประมาณด้านการศึกษา จำแนกตามการศึกษา ปีงบประมาณ 2558 - 2564

การศึกษา	ปีงบประมาณ						
	2557/2558	2558/2559	2559/2560	2560/2561	2561/2562	2562/2563	2563/2564
รวม	2.4	3.5	-2.4	-2.5	-2.5	-3.3	-2.2
ระดับก่อนประถมศึกษา ประถมศึกษา และมัธยมศึกษา	1.1	0.1	-3.1	-13.5	6.9	-1.8	-3.5
ระดับอุดมศึกษา	11.4	9.3	5.8	-4.1	-6.0	-1.2	1.6
การศึกษาไม่กำหนดระดับ	2.2	231.4	-66.2	21.3	-28.9	-9.0	-9.6
การวิจัยและพัฒนาทางการศึกษา	-	-	-	378.5	-50.9	215.9	13.1
การบริการสนับสนุนการศึกษา	-4.2	12.7	-40.0	211.9	-78.2	-92.5	-66.6
การศึกษาอื่น	-4.2	0.3	37.8	13.9	39.8	-15.5	-3.7

ที่มา : ตารางที่ 45

ตารางที่ 13 ร้อยละของงบประมาณรายจ่ายทั่วประเทศ จำแนกตามลักษณะงาน ปีงบประมาณ 2558 - 2564

หน่วย : ล้านบาท

ลักษณะงาน	ปีงบประมาณ						
	2558	2559	2560	2561	2562	2563	2564
รวมทั้งหมด	100.0	100.0	100.0	100.0	100.0	100.0	100.0
การบริหารทั่วไป	35.9	36.3	36.1	35.2	36.0	36.9	35.0
- การบริหารทั่วไปของรัฐ	22.4	22.6	23.0	22.0	22.2	23.5	22.4
- การป้องกันประเทศ	7.4	7.4	7.2	7.1	7.4	7.2	6.4
- การรักษาความสงบภายใน	6.1	6.3	5.9	6.1	6.4	6.2	6.1
การเศรษฐกิจ	21.2	21.0	22.0	21.5	21.4	21.2	20.4
- การเศรษฐกิจ	21.2	21.0	22.0	21.5	21.4	21.2	20.4
การบริการชุมชนและสังคม	42.9	42.7	41.9	43.3	42.6	41.9	44.7
- สิ่งแวดล้อม	0.2	0.3	0.4	0.3	0.4	0.4	0.5
- การศึกษา	20.6	19.8	18.4	17.2	17.0	15.4	14.7
- การสาธารณสุข	10.2	9.9	10.1	9.9	10.4	9.2	10.5
- การสังคมสงเคราะห์	8.8	9.5	9.2	11.5	12.3	12.9	13.9
- การเคหะและชุมชน	2.3	2.4	3.1	3.7	1.8	3.3	4.5
- การศาสนาและวัฒนธรรม และนันทนาการ	0.8	0.8	0.7	0.7	0.7	0.7	0.6

ตารางที่ 14 ร้อยละของงบประมาณรายจ่ายด้านการศึกษา จำแนกตามงบรายจ่าย ปีงบประมาณ 2561 - 2564

หน่วย : ร้อยละ

ประเภท	ปีงบประมาณ			
	2561	2562	2563	2564
รวม	100.00	100.00	100.00	100.00
งบบุคลากร	59.35	58.77	60.43	48.54
งบลงทุน	9.68	10.12	5.89	6.07
งบดำเนินงาน	8.43	7.68	9.64	4.32
เงินอุดหนุน	20.96	21.20	21.18	38.47
รายจ่ายอื่น	1.59	2.22	2.86	2.61

ที่มา : งบประมาณโดยสังเขป สำนักงบประมาณ สำนักนายกรัฐมนตรี

ฉบับปรับปรุง ตามพระราชบัญญัติงบประมาณรายจ่าย ประจำปีงบประมาณ พ.ศ. 2564

จำนวนนักเรียน นักศึกษา

ปีการศึกษา 2563

ตารางที่ 15 จำนวนนักเรียน นักศึกษา จำแนกตามระดับการศึกษา ชั้นเรียน และเพศ
ปีการศึกษา 2563

ระดับการศึกษา	ปีการศึกษา 2563		
	รวม	ชาย	หญิง
รวมทั้งหมด	13,288,051	6,561,957	6,726,094
ระดับก่อนประถมศึกษา	2,385,396	1,224,695	1,160,701
ศูนย์พัฒนาเด็ก	748,437	385,082	363,355
เด็กเล็ก/ปฐมวัย	26	6	20
อ.1	283,642	144,417	139,225
อ.2	654,819	335,976	318,843
อ.3	698,472	359,214	339,258
ระดับประถมศึกษา	4,695,591	2,423,849	2,271,742
ป.1	767,459	397,929	369,530
ป.2	811,823	419,331	392,492
ป.3	806,347	416,020	390,327
ป.4	762,413	392,949	369,464
ป.5	772,806	398,463	374,343
ป.6	774,743	399,157	375,586
ระดับมัธยมศึกษา	4,166,316	2,029,713	2,136,603
มัธยมศึกษาตอนต้น	2,256,037	1,128,693	1,127,344
ม.1	774,846	392,745	382,101
ม.2	754,921	378,294	376,627
ม.3	726,270	357,654	368,616
มัธยมศึกษาตอนปลาย	1,910,279	901,020	1,009,259
- ประเภทสามัญศึกษา	1,241,779	498,527	743,252
ม.4	450,506	185,146	265,360
ม.5	406,458	162,616	243,842
ม.6	384,815	150,765	234,050
- ประเภทอาชีวศึกษา	668,500	402,493	266,007
ปวช.1	251,318	151,858	99,460
ปวช.2	198,395	116,965	81,430
ปวช.3	218,787	133,670	85,117

ตารางที่ 15 (ต่อ) จำนวนนักเรียน นักศึกษา จำแนกตามระดับการศึกษา ชั้นเรียน
และเพศ ปีการศึกษา 2563

ระดับการศึกษา	ปีการศึกษา 2563		
	รวม	ชาย	หญิง
ระดับอุดมศึกษา	2,040,748	883,700	1,157,048
ต่ำกว่าปริญญาตรี	380,810	213,008	167,802
ปริญญาตรี	1,519,811	611,836	907,975
สูงกว่าปริญญาตรี	140,127	58,856	81,271
- ประกาศนียบัตรบัณฑิต	9,122	2,552	6,570
- ปริญญาโท	102,683	42,357	60,326
- ประกาศนียบัตรบัณฑิตชั้นสูง	1,228	526	702
- ปริญญาเอก	27,094	13,421	13,673

ตารางที่ 16 จำนวนนักศึกษาระดับอุดมศึกษา จำแนกตามประเภทสถาบัน
และเพศ ปีการศึกษา 2563

ประเภทสถาบัน	รวม	ชาย	หญิง
รวมสถาบันจำกัดและไม่จำกัด	2,040,748	883,700	1,157,048
ต่ำกว่าปริญญาตรี	380,810	213,008	167,802
ปริญญาตรี	1,519,811	611,836	907,975
สูงกว่าปริญญาตรี	140,127	58,856	81,271
- ประกาศนียบัตรบัณฑิต	9,122	2,552	6,570
- ปริญญาโท	102,683	42,357	60,326
- ประกาศนียบัตรบัณฑิตชั้นสูง	1,228	526	702
- ปริญญาเอก	27,094	13,421	13,673
ประเภทสถาบันจำกัด	1,822,966	795,220	1,027,746
ต่ำกว่าปริญญาตรี	380,810	213,008	167,802
ปริญญาตรี	1,317,018	528,822	788,196
สูงกว่าปริญญาตรี	125,138	53,390	71,748
- ประกาศนียบัตรบัณฑิต	9,122	2,552	6,570
- ปริญญาโท	88,215	37,155	51,060
- ประกาศนียบัตรบัณฑิตชั้นสูง	1,228	526	702
- ปริญญาเอก	26,573	13,157	13,416
ประเภทสถาบันไม่จำกัด	217,782	88,480	129,302
ปริญญาตรี	202,793	83,014	119,779
สูงกว่าปริญญาตรี	14,989	5,466	9,523
- ปริญญาโท	14,468	5,202	9,266
- ปริญญาเอก	521	264	257

ตารางที่ 18 จำนวนนักเรียนระดับประถมศึกษา จำแนกตามชั้นเรียน และเพศ รายสังกัด ปีการศึกษา 2563

สังกัด	ชั้นเรียน																				
	รวม			ป.1			ป.2			ป.3			ป.4			ป.5			ป.6		
	รวม	ชาย	หญิง	รวม	ชาย	หญิง	รวม	ชาย	หญิง	รวม	ชาย	หญิง	รวม	ชาย	หญิง	รวม	ชาย	หญิง	รวม	ชาย	หญิง
รวมทั้งหมด	4,695,591	2,423,849	2,271,742	767,459	397,929	369,530	811,823	419,331	392,492	806,347	416,020	390,327	762,413	392,949	369,464	772,806	398,463	374,343	774,743	399,157	375,586
กระทรวงศึกษาธิการ	4,142,201	2,139,438	2,002,763	674,965	349,707	325,258	715,308	369,686	345,622	711,775	367,298	344,477	672,790	347,102	325,688	682,348	352,239	330,109	685,015	353,406	331,609
สำนักงานคณะกรรมการการศึกษาขั้นพื้นฐาน	3,063,142	1,592,936	1,470,206	494,601	257,877	236,724	523,327	271,673	251,654	523,968	272,252	251,716	499,775	259,593	240,182	510,580	265,522	245,058	510,891	266,019	244,872
- สำนักนโยบายและแผนการศึกษาขั้นพื้นฐาน	3,049,424	1,584,901	1,464,523	493,197	257,053	236,144	521,514	270,565	250,949	521,783	270,942	250,841	497,308	258,188	239,120	507,770	263,866	243,904	507,852	264,287	243,565
- สำนักบริหารงานการศึกษาพิเศษ	13,718	8,035	5,683	1,404	824	580	1,813	1,108	705	2,185	1,310	875	2,467	1,405	1,062	2,810	1,656	1,154	3,039	1,732	1,307
- ประเภทการศึกษาพิเศษ (สำหรับคนพิการ)	5,336	3,419	1,917	697	431	266	773	495	278	892	569	323	961	599	362	1,043	687	356	970	638	332
- ประเภทการศึกษาสงเคราะห์ (สำหรับผู้ด้อยโอกาส)	8,382	4,616	3,766	707	393	314	1,040	613	427	1,293	741	552	1,506	806	700	1,767	969	798	2,069	1,094	975
สำนักงานคณะกรรมการส่งเสริมการศึกษาเอกชน	1,079,059	546,502	532,557	180,364	91,830	88,534	191,981	98,013	93,968	187,807	95,046	92,761	173,015	87,509	85,506	171,768	86,717	85,051	174,124	87,387	86,737
- สามัญศึกษาทั่วไป	913,127	461,105	452,022	152,289	77,279	75,010	162,445	82,551	79,894	158,743	80,047	78,696	146,383	73,918	72,465	145,413	73,312	72,101	147,854	73,998	73,856
- สามัญศึกษารากศุล	165,932	85,397	80,535	28,075	14,551	13,524	29,536	15,462	14,074	29,064	14,999	14,065	26,632	13,591	13,041	26,355	13,405	12,950	26,270	13,389	12,881
- ประเภทรากศุลในพระบรมราชูปถัมภ์	1,795	924	871	299	157	142	297	147	150	299	148	151	300	164	136	303	165	138	297	143	154
- ประเภทรากศุลของวัดในพระพุทธศาสนา	41,029	21,334	19,695	6,364	3,325	3,039	6,956	3,672	3,284	7,076	3,623	3,453	6,678	3,483	3,195	6,923	3,564	3,359	7,032	3,667	3,365
- ประเภทรากศุลสอนอิสลามของมูลนิธิ	44,280	23,332	20,948	8,248	4,378	3,870	8,454	4,529	3,925	7,962	4,201	3,761	7,021	3,672	3,349	6,474	3,330	3,144	6,121	3,222	2,899
- ประเภทการศึกษาสงเคราะห์	77,831	39,206	38,625	12,944	6,559	6,385	13,596	6,974	6,622	13,574	6,930	6,644	12,503	6,198	6,305	12,533	6,273	6,260	12,681	6,272	6,409
- ประเภทการศึกษาพิเศษ	997	601	396	220	132	88	233	140	93	153	97	56	130	74	56	122	73	49	139	85	54
กระทรวงการอุดมศึกษา วิทยาศาสตร์ วิจัยและนวัตกรรม	21,442	11,103	10,339	4,576	2,443	2,133	3,884	1,957	1,927	3,555	1,860	1,695	3,391	1,746	1,645	3,042	1,574	1,468	2,994	1,523	1,471
กระทรวงการท่องเที่ยวและกีฬา	31	14	17	-	-	-	-	-	-	-	-	-	6	4	2	11	3	8	14	7	7
มหาวิทยาลัยการกีฬาแห่งชาติ	31	14	17	-	-	-	-	-	-	-	-	-	6	4	2	11	3	8	14	7	7
- โรงเรียนกีฬา	31	14	17	-	-	-	-	-	-	-	-	-	6	4	2	11	3	8	14	7	7
กระทรวงมหาดไทย	322,547	164,826	157,721	54,115	28,161	25,954	56,820	29,076	27,744	55,297	28,251	27,046	51,968	26,405	25,563	52,355	26,552	25,803	51,992	26,381	25,611
องค์กรปกครองส่วนท้องถิ่น	314,962	161,024	153,938	52,946	27,557	25,389	55,509	28,384	27,125	54,043	27,617	26,426	50,762	25,810	24,952	51,011	25,908	25,103	50,691	25,748	24,943
เมืองพัทยา	7,585	3,802	3,783	1,169	604	565	1,311	692	619	1,254	634	620	1,206	595	611	1,344	644	700	1,301	633	668
กรุงเทพมหานคร	190,725	98,743	91,982	30,498	15,877	14,621	32,491	16,870	15,621	32,597	16,969	15,628	31,279	16,118	15,161	32,067	16,536	15,531	31,793	16,373	15,420
สำนักงานศึกษา กรุงเทพมหานคร	190,725	98,743	91,982	30,498	15,877	14,621	32,491	16,870	15,621	32,597	16,969	15,628	31,279	16,118	15,161	32,067	16,536	15,531	31,793	16,373	15,420
สำนักงานตำรวจแห่งชาติ สำนักนายกรัฐมนตรี	18,590	9,718	8,872	3,292	1,741	1,551	3,305	1,742	1,563	3,119	1,640	1,479	2,968	1,572	1,396	2,976	1,557	1,419	2,930	1,466	1,464
กองบัญชาการตำรวจตระเวนชายแดน	18,590	9,718	8,872	3,292	1,741	1,551	3,305	1,742	1,563	3,119	1,640	1,479	2,968	1,572	1,396	2,976	1,557	1,419	2,930	1,466	1,464
กระทรวงการพัฒนาสังคมและความมั่นคงของมนุษย์	55	7	48	13	-	13	15	-	15	4	2	2	11	2	9	7	2	5	5	1	4
กิจการเด็กและเยาวชน	55	7	48	13	-	13	15	-	15	4	2	2	11	2	9	7	2	5	5	1	4

ตารางที่ 19 จำนวนนักเรียนระดับมัธยมศึกษาตอนต้น จำแนกตามชั้นเรียน และเพศ รายสังกัด ปีการศึกษา 2563

สังกัด	ชั้นเรียน											
	รวม			ม.1			ม.2			ม.3		
	รวม	ชาย	หญิง	รวม	ชาย	หญิง	รวม	ชาย	หญิง	รวม	ชาย	หญิง
รวมทั้งหมด	2,256,037	1,128,693	1,127,344	774,846	392,745	382,101	754,921	378,294	376,627	726,270	357,654	368,616
กระทรวงศึกษาธิการ	2,027,571	1,008,746	1,018,825	694,423	349,961	344,462	679,257	338,494	340,763	653,891	320,291	333,600
สำนักงานคณะกรรมการการศึกษาขั้นพื้นฐาน	1,687,690	838,090	849,600	577,813	290,650	287,163	566,311	281,661	284,650	543,566	265,779	277,787
- สำนักนโยบายและแผนการศึกษาขั้นพื้นฐาน	1,668,976	828,698	840,278	571,371	287,378	283,993	560,021	278,497	281,524	537,584	262,823	274,761
- สำนักบริหารงานการศึกษาพิเศษ	18,714	9,392	9,322	6,442	3,272	3,170	6,290	3,164	3,126	5,982	2,956	3,026
- ประเภทการศึกษาพิเศษ (สำหรับคนพิการ)	3,623	2,317	1,306	1,220	795	425	1,213	770	443	1,190	752	438
- ประเภทการศึกษาสงเคราะห์ (สำหรับผู้ด้อยโอกาส)	15,091	7,075	8,016	5,222	2,477	2,745	5,077	2,394	2,683	4,792	2,204	2,588
สำนักงานคณะกรรมการส่งเสริมการศึกษาเอกชน	339,881	170,656	169,225	116,610	59,311	57,299	112,946	56,833	56,113	110,325	54,512	55,813
- สามัญศึกษาทั่วไป	212,351	109,235	103,116	71,087	36,871	34,216	70,608	36,404	34,204	70,656	35,960	34,696
- สามัญศึกษาการกุศล	127,530	61,421	66,109	45,523	22,440	23,083	42,338	20,429	21,909	39,669	18,552	21,117
- ประเภทการกุศลในพระบรมราชูปถัมภ์	694	274	420	234	94	140	234	93	141	226	87	139
- ประเภทการกุศลของวัดในพระพุทธศาสนา	29,663	15,990	13,673	10,136	5,475	4,661	9,806	5,275	4,531	9,721	5,240	4,481
- ประเภทการกุศลสอนอิสลามของมุสลิม	75,430	34,500	40,930	27,293	12,924	14,369	24,937	11,454	13,483	23,200	10,122	13,078
- ประเภทการศึกษาสงเคราะห์	21,593	10,573	11,020	7,810	3,916	3,894	7,303	3,578	3,725	6,480	3,079	3,401
- ประเภทการศึกษาพิเศษ	150	84	66	50	31	19	58	29	29	42	24	18
กระทรวงการอุดมศึกษา วิทยาศาสตร์ วิจัยและนวัตกรรม	17,976	8,941	9,035	6,680	3,366	3,314	5,882	2,955	2,927	5,414	2,620	2,794

ตารางที่ 19 (ต่อ) จำนวนนักเรียนระดับมัธยมศึกษาตอนต้น จำแนกตามชั้นเรียน และเพศ รายสังกัด ปีการศึกษา 2563

สังกัด	ชั้นเรียน											
	รวม			ม.1			ม.2			ม.3		
	รวม	ชาย	หญิง	รวม	ชาย	หญิง	รวม	ชาย	หญิง	รวม	ชาย	หญิง
กระทรวงการท่องเที่ยวและกีฬา	2,463	1,436	1,027	839	503	336	818	477	341	806	456	350
มหาวิทยาลัยการกีฬาแห่งชาติ	2,463	1,436	1,027	839	503	336	818	477	341	806	456	350
- โรงเรียนกีฬา	2,463	1,436	1,027	839	503	336	818	477	341	806	456	350
กระทรวงวัฒนธรรม	2,918	930	1,988	1,056	346	710	955	312	643	907	272	635
สถาบันบัณฑิตพัฒนศิลป์	2,918	930	1,988	1,056	346	710	955	312	643	907	272	635
- วิทยาลัยนาฏศิลป์	2,918	930	1,988	1,056	346	710	955	312	643	907	272	635
กระทรวงมหาดไทย	169,263	89,122	80,141	58,853	31,412	27,441	56,206	29,598	26,608	54,204	28,112	26,092
องค์กรปกครองส่วนท้องถิ่น	165,622	87,228	78,394	57,518	30,708	26,810	55,098	29,023	26,075	53,006	27,497	25,509
เมืองพัทยา	3,641	1,894	1,747	1,335	704	631	1,108	575	533	1,198	615	583
กรุงเทพมหานคร	34,941	19,120	15,821	12,664	7,017	5,647	11,498	6,316	5,182	10,779	5,787	4,992
สำนักงานการศึกษา กรุงเทพมหานคร	34,941	19,120	15,821	12,664	7,017	5,647	11,498	6,316	5,182	10,779	5,787	4,992
สำนักงานตำรวจแห่งชาติ สำนักงานয়รัฐมนตรี	891	392	499	330	139	191	303	140	163	258	113	145
กองบัญชาการตำรวจตระเวนชายแดน	891	392	499	330	139	191	303	140	163	258	113	145
กระทรวงการพัฒนาสังคมและความมั่นคงของมนุษย์	14	6	8	1	1	-	2	2	-	11	3	8
กิจการเด็กและเยาวชน	14	6	8	1	1	-	2	2	-	11	3	8

ตารางที่ 20 จำนวนนักเรียนระดับมัธยมศึกษาตอนปลาย (ประเภทสามัญศึกษา) จำแนกตามชั้นเรียน และเพศ รายสังกัด ปีการศึกษา 2563

สังกัด	ชั้นเรียน											
	รวม			ม.4			ม.5			ม.6		
	รวม	ชาย	หญิง	รวม	ชาย	หญิง	รวม	ชาย	หญิง	รวม	ชาย	หญิง
รวมทั้งหมด	1,241,779	498,527	743,252	450,506	185,146	265,360	406,458	162,616	243,842	384,815	150,765	234,050
กระทรวงศึกษาธิการ	1,141,627	455,643	685,984	413,228	168,751	244,477	374,356	148,988	225,368	354,043	137,904	216,139
สำนักงานคณะกรรมการการศึกษาขั้นพื้นฐาน	970,088	382,230	587,858	350,311	141,251	209,060	318,666	125,310	193,356	301,111	115,669	185,442
- สำนักนโยบายและแผนการศึกษาขั้นพื้นฐาน	957,903	377,271	580,632	345,647	139,359	206,288	314,653	123,665	190,988	297,603	114,247	183,356
- สำนักบริหารงานการศึกษาพิเศษ	12,185	4,959	7,226	4,664	1,892	2,772	4,013	1,645	2,368	3,508	1,422	2,086
- ประเภทการศึกษาพิเศษ (สำหรับคนพิการ)	2,676	1,626	1,050	970	595	375	929	565	364	777	466	311
- ประเภทการศึกษาสงเคราะห์ (สำหรับผู้ด้อยโอกาส)	9,509	3,333	6,176	3,694	1,297	2,397	3,084	1,080	2,004	2,731	956	1,775
สำนักงานคณะกรรมการส่งเสริมการศึกษาเอกชน	170,824	72,935	97,889	62,675	27,339	35,336	55,454	23,516	31,938	52,695	22,080	30,615
- สามัญศึกษาทั่วไป	96,728	44,322	52,406	35,262	16,349	18,913	31,359	14,273	17,086	30,107	13,700	16,407
- สามัญศึกษารกฤต	74,096	28,613	45,483	27,413	10,990	16,423	24,095	9,243	14,852	22,588	8,380	14,208
- ประเภทรกฤตในพระบรมราชูปถัมภ์	657	215	442	228	79	149	223	71	152	206	65	141
- ประเภทรกฤตของวัดในพระพุทธศาสนา	12,467	5,683	6,784	4,623	2,108	2,515	3,954	1,839	2,115	3,890	1,736	2,154
- ประเภทรกฤตสอนอิสลามของมูลนิธิ	53,508	19,673	33,835	19,639	7,536	12,103	17,405	6,360	11,045	16,464	5,777	10,687
- ประเภทการการศึกษาสงเคราะห์	7,464	3,042	4,422	2,923	1,267	1,656	2,513	973	1,540	2,028	802	1,226
องค์กรในกำกับกระทรวงศึกษาธิการ	715	478	237	242	161	81	236	162	74	237	155	82
- โรงเรียนมหิดลวิทยานุสรณ์	715	478	237	242	161	81	236	162	74	237	155	82

ตารางที่ 20 (ต่อ) จำนวนนักเรียนระดับมัธยมศึกษาตอนปลาย (ประเภทสามัญศึกษา) จำแนกตามชั้นเรียน และเพศ รายสังกัด ปีการศึกษา 2563

สังกัด	ชั้นเรียน											
	รวม			ม.4			ม.5			ม.6		
	รวม	ชาย	หญิง	รวม	ชาย	หญิง	รวม	ชาย	หญิง	รวม	ชาย	หญิง
กระทรวงการอุดมศึกษา วิทยาศาสตร์ วิจัยและนวัตกรรม	17,281	7,317	9,964	6,461	2,753	3,708	5,773	2,411	3,362	5,047	2,153	2,894
กระทรวงการท่องเที่ยวและกีฬา	2,140	1,218	922	807	472	335	725	409	316	608	337	271
มหาวิทยาลัยการกีฬาแห่งชาติ	2,140	1,218	922	807	472	335	725	409	316	608	337	271
- โรงเรียนกีฬา	2,140	1,218	922	807	472	335	725	409	316	608	337	271
กระทรวงวัฒนธรรม	966	337	629	-	-	-	-	-	-	966	337	629
สถาบันบัณฑิตพัฒนศิลป์	966	337	629	-	-	-	-	-	-	966	337	629
- วิทยาลัยนาฏศิลป์	966	337	629	-	-	-	-	-	-	966	337	629
กระทรวงมหาดไทย	75,374	31,945	43,429	28,340	12,372	15,968	24,147	10,134	14,013	22,887	9,439	13,448
องค์กรปกครองส่วนท้องถิ่น	74,719	31,728	42,991	28,080	12,283	15,797	23,939	10,062	13,877	22,700	9,383	13,317
เมืองพัทยา	655	217	438	260	89	171	208	72	136	187	56	131
กรุงเทพมหานคร	4,101	1,934	2,167	1,550	748	802	1,359	627	732	1,192	559	633
สำนักงานการศึกษา กรุงเทพมหานคร	4,101	1,934	2,167	1,550	748	802	1,359	627	732	1,192	559	633
สำนักงานตำรวจแห่งชาติ สำนักงานয়กรัฐมนตรี	290	133	157	120	50	70	98	47	51	72	36	36
กองบัญชาการตำรวจตระเวนชายแดน	290	133	157	120	50	70	98	47	51	72	36	36

หมายเหตุ : วิทยาลัยนาฏศิลป์ เปลี่ยนหลักสูตรเป็นสายอาชีพ ตั้งแต่ ปีการศึกษา 2562

ตารางที่ 21 จำนวนนักเรียนระดับมัธยมศึกษาตอนปลาย (ประเภทอาชีวศึกษา) จำแนกตามชั้นเรียน และเพศ รายสังกัด ปีการศึกษา 2563

สังกัด	ชั้นเรียน											
	รวม			ปวช.1			ปวช.2			ปวช.3		
	รวม	ชาย	หญิง	รวม	ชาย	หญิง	รวม	ชาย	หญิง	รวม	ชาย	หญิง
รวมทั้งหมด	668,500	402,493	266,007	251,318	151,858	99,460	198,395	116,965	81,430	218,787	133,670	85,117
กระทรวงศึกษาธิการ	660,846	398,342	262,504	247,891	150,048	97,843	195,765	115,607	80,158	217,190	132,687	84,503
สำนักงานคณะกรรมการการศึกษาขั้นพื้นฐาน	3,865	1,818	2,047	1,386	721	665	1,339	631	708	1,140	466	674
- ประเภทสามัญศึกษา	3,624	1,705	1,919	1,287	668	619	1,254	588	666	1,083	449	634
- ประเภทการศึกษาพิเศษ	56	33	23	19	13	6	22	13	9	15	7	8
- ประเภทการศึกษาสงเคราะห์ (สำหรับผู้ด้อยโอกาส)	185	80	105	80	40	40	63	30	33	42	10	32
สำนักงานคณะกรรมการการอาชีวศึกษา	656,981	396,524	260,457	246,505	149,327	97,178	194,426	114,976	79,450	216,050	132,221	83,829
- อาชีวศึกษา (รัฐ)	442,248	278,898	163,350	166,557	106,033	60,524	128,016	78,710	49,306	147,675	94,155	53,520
- อาชีวศึกษา (เอกชน)	214,733	117,626	97,107	79,948	43,294	36,654	66,410	36,266	30,144	68,375	38,066	30,309
กระทรวงการอุดมศึกษา วิทยาศาสตร์ วิจัยและนวัตกรรม	1,724	1,139	585	711	476	235	518	328	190	495	335	160
- สถาบันอุดมศึกษาของรัฐ	1,997	1,716	281	761	640	121	614	536	78	622	540	82
- วิทยาลัยชุมชน	1,724	1,139	585	711	476	235	518	328	190	495	335	160
กระทรวงวัฒนธรรม	2,843	1,151	1,692	1,457	583	874	1,235	507	728	151	61	90
สถาบันบัณฑิตพัฒนศิลป์ กรมศิลปากร	2,843	1,151	1,692	1,457	583	874	1,235	507	728	151	61	90
- วิทยาลัยนาฏศิลป์	2,309	906	1,403	1,244	491	753	1,065	415	650	-	-	-
- วิทยาลัยช่างศิลป์	534	245	289	213	92	121	170	92	78	151	61	90
กระทรวงมหาดไทย	3,087	1,861	1,226	1,259	751	508	877	523	354	951	587	364
องค์กรปกครองส่วนท้องถิ่น	3,087	1,861	1,226	1,259	751	508	877	523	354	951	587	364

จำนวนผู้สำเร็จการศึกษา

ปีการศึกษา 2562

ตารางที่ 23 จำนวนผู้สำเร็จการศึกษา จำแนกตามระดับ/ประเภทการศึกษา
และเพศ ปีการศึกษา 2562

ระดับ/ประเภทการศึกษา	จำนวนผู้สำเร็จ		
	รวม	ชาย	หญิง
รวมทั้งหมด	2,429,708	1,139,143	1,290,565
ระดับการศึกษาขั้นพื้นฐาน	1,951,148	938,769	1,012,379
ประถมศึกษา (ป.6)	783,233	403,797	379,436
มัธยมศึกษาตอนต้น (ม.3)	667,201	317,324	349,877
มัธยมศึกษาตอนปลาย	500,714	217,648	283,066
- ประเภทสามัญศึกษา (ม.6)	357,018	135,336	221,682
- ประเภทอาชีวศึกษา (ปวช.3)	143,696	82,312	61,384
ระดับอุดมศึกษา	478,560	200,374	278,186
ต่ำกว่าปริญญาตรี	126,647	69,767	56,880
ปริญญาตรี	317,846	117,156	200,690
สูงกว่าปริญญาตรี	34,067	13,451	20,616
- ประกาศนียบัตรบัณฑิต	5,196	1,596	3,600
- ปริญญาโท	24,191	9,626	14,565
- ประกาศนียบัตรบัณฑิตชั้นสูง	616	268	348
- ปริญญาเอก	4,064	1,961	2,103

หมายเหตุ : ระดับอุดมศึกษารวมทั้งสถาบันจำกัดรับ และไม่จำกัดรับ

ตารางที่ 24 จำนวนผู้สำเร็จการศึกษาระดับอุดมศึกษา จำแนกตามระดับ/ประเภทสถาบัน
และเพศ ปีการศึกษา 2562

ระดับ/ประเภทสถาบัน	จำนวนผู้สำเร็จ		
	รวม	ชาย	หญิง
รวมทั้งหมด	478,560	200,374	278,186
ต่ำกว่าปริญญาตรี	126,647	69,767	56,880
ปริญญาตรี	317,846	117,156	200,690
สูงกว่าปริญญาตรี	34,067	13,451	20,616
- ประกาศนียบัตรบัณฑิต	5,196	1,596	3,600
- ปริญญาโท	24,191	9,626	14,565
- ประกาศนียบัตรบัณฑิตชั้นสูง	616	268	348
- ปริญญาเอก	4,064	1,961	2,103
ประเภทสถาบันจำกัดรับ	467,092	195,960	271,132
ต่ำกว่าปริญญาตรี	126,647	69,767	56,880
ปริญญาตรี	306,393	112,748	193,645
สูงกว่าปริญญาตรี	34,052	13,445	20,607
- ประกาศนียบัตรบัณฑิต	5,196	1,596	3,600
- ปริญญาโท	24,176	9,620	14,556
- ประกาศนียบัตรบัณฑิตชั้นสูง	616	268	348
- ปริญญาเอก	4,064	1,961	2,103
ประเภทสถาบันไม่จำกัดรับ	11,468	4,414	7,054
ปริญญาตรี	11,453	4,408	7,045
สูงกว่าปริญญาตรี	15	6	9
- ปริญญาโท	15	6	9

ตารางที่ 25 จำนวนผู้สำเร็จการศึกษาระดับการศึกษาขั้นพื้นฐาน จำแนกตามระดับการศึกษา และเพศ รายสังกัด ปีการศึกษา 2562

สังกัด	ประถมศึกษา (ป.6)			มัธยมศึกษา ตอนต้น (ม.3)			มัธยมศึกษาตอนปลาย					
	รวม	ชาย	หญิง	รวม	ชาย	หญิง	ม.6			ปวช.3		
							รวม	ชาย	หญิง	รวม	ชาย	หญิง
รวมทั้งหมด	783,233	403,797	379,436	667,201	317,324	349,877	357,018	135,336	221,682	143,696	82,312	61,384
กระทรวงศึกษาธิการ	693,017	357,424	335,593	596,940	281,033	315,907	326,338	122,727	203,611	142,054	81,313	60,741
สำนักงานคณะกรรมการการศึกษาขั้นพื้นฐาน	520,512	270,891	249,621	497,975	233,139	264,836	277,854	102,794	175,060	1,299	501	798
สำนักงานคณะกรรมการการอาชีวศึกษา (รัฐ)	-	-	-	-	-	-	-	-	-	93,771	55,968	37,803
สำนักงานคณะกรรมการการอาชีวศึกษา (เอกชน)	-	-	-	-	-	-	-	-	-	46,984	24,844	22,140
สำนักงานคณะกรรมการส่งเสริมการศึกษาเอกชน	172,505	86,533	85,972	98,965	47,894	51,071	48,248	19,778	28,470	-	-	-
โรงเรียนมหิดลวิทยานุสรณ์ (องค์กรในกำกับ ศธ.)	-	-	-	-	-	-	236	155	81	-	-	-
กระทรวงการอุดมศึกษา วิทยาศาสตร์ วิจัยและนวัตกรรม	3,318	1,692	1,626	5,275	2,508	2,767	4,978	2,144	2,834	609	391	218
กระทรวงการท่องเที่ยวและกีฬา	19	14	5	813	487	326	580	336	244	-	-	-
สถาบันการพลศึกษา (โรงเรียนกีฬา)	19	14	5	813	487	326	580	336	244	-	-	-
กระทรวงวัฒนธรรม	-	-	-	918	258	660	785	246	539	147	76	71
สถาบันบัณฑิตพัฒนศิลป์ กรมศิลปากร	-	-	-	918	258	660	785	246	539	147	76	71
- วิทยาลัยนาฏศิลป์	-	-	-	918	258	660	785	246	539	-	-	-
- วิทยาลัยช่างศิลป์	-	-	-	-	-	-	-	-	-	147	76	71
กระทรวงมหาดไทย	50,698	25,929	24,769	53,046	27,526	25,520	23,348	9,462	13,886	886	532	354
กรมส่งเสริมการปกครองท้องถิ่น	50,698	25,929	24,769	53,046	27,526	25,520	23,348	9,462	13,886	886	532	354
- สำนักประสานและพัฒนากิจการการศึกษาท้องถิ่น	49,208	25,105	24,103	51,943	26,958	24,985	23,182	9,385	13,797	886	532	354
- เมืองพัทยา	1,490	824	666	1,103	568	535	166	77	89	-	-	-
กรุงเทพมหานคร	33,556	17,435	16,121	9,986	5,397	4,589	989	421	568	-	-	-
สำนักการศึกษา กรุงเทพมหานคร	33,556	17,435	16,121	9,986	5,397	4,589	989	421	568	-	-	-
- สำนักยุทธศาสตร์การศึกษา	33,556	17,435	16,121	9,986	5,397	4,589	989	421	568	-	-	-
สำนักงานตำรวจแห่งชาติ สำนักงานกฤษฎีกา	2,609	1,298	1,311	206	108	98	-	-	-	-	-	-
กองบัญชาการตำรวจตระเวนชายแดน (ร.ร. ตชด.)	2,609	1,298	1,311	206	108	98	-	-	-	-	-	-
กระทรวงการพัฒนาสังคมและความมั่นคงของมนุษย์	16	5	11	17	7	10	-	-	-	-	-	-
กิจการเด็กและเยาวชน	16	5	11	17	7	10	-	-	-	-	-	-

จำนวนผู้เข้าใหม่ ปีการศึกษา 2563

ตารางที่ 27 จำนวนผู้เข้าใหม่ จำแนกตามระดับ/ประเภทการศึกษา และเพศ ปีการศึกษา 2563

ระดับ/ประเภทการศึกษา	จำนวนผู้เข้าใหม่		
	รวม	ชาย	หญิง
รวมทั้งหมด	912,179	428,880	483,299
ระดับการศึกษาขั้นพื้นฐาน	309,050	157,400	151,650
อนุบาล 1/เด็กเล็ก	303,542	154,528	149,014
ประถมศึกษา (ป.1)	767,459	397,929	369,530
มัธยมศึกษาตอนต้น (ม.1)	774,846	392,745	382,101
มัธยมศึกษาตอนปลาย	701,824	337,004	364,820
- ประเภทสามัญศึกษา (ม.4)	450,506	185,146	265,360
- ประเภทอาชีวศึกษา (ปวช.1)	251,318	151,858	99,460
ระดับอุดมศึกษา	603,129	271,480	331,649
ต่ำกว่าปริญญาตรี	182,427	100,863	81,564
ปริญญาตรี	380,676	153,923	226,753
สูงกว่าปริญญาตรี	40,026	16,694	23,332
- ประกาศนียบัตรบัณฑิต	3,844	1,078	2,766
- ปริญญาโท	30,138	12,512	17,626
- ประกาศนียบัตรบัณฑิตชั้นสูง	536	232	304
- ปริญญาเอก	5,508	2,872	2,636

หมายเหตุ : ระดับอุดมศึกษารวมทั้งสถาบันจำกัดรับ และไม่จำกัดรับ

ตารางที่ 28 จำนวนผู้เข้าใหม่ จำแนกตามระดับ/ประเภทการศึกษา และเพศ ปีการศึกษา 2563

ระดับ/ประเภทสถาบัน	จำนวนผู้เข้าใหม่		
	รวม	ชาย	หญิง
รวมทั้งหมด	603,129	271,480	331,649
ต่ำกว่าปริญญาตรี	182,427	100,863	81,564
ปริญญาตรี	380,676	153,923	226,753
สูงกว่าปริญญาตรี	40,026	16,694	23,332
- ประกาศนียบัตรบัณฑิต	3,844	1,078	2,766
- ปริญญาโท	30,138	12,512	17,626
- ประกาศนียบัตรบัณฑิตชั้นสูง	536	232	304
- ปริญญาเอก	5,508	2,872	2,636
ประเภทสถาบันจำกัดรับ	562,733	254,779	307,954
ต่ำกว่าปริญญาตรี	182,427	100,863	81,564
ปริญญาตรี	343,819	138,458	205,361
สูงกว่าปริญญาตรี	36,487	15,458	21,029
- ประกาศนียบัตรบัณฑิต	3,844	1,078	2,766
- ปริญญาโท	26,611	11,283	15,328
- ประกาศนียบัตรบัณฑิตชั้นสูง	536	232	304
- ปริญญาเอก	5,496	2,865	2,631
ประเภทสถาบันไม่จำกัดรับ	40,396	16,701	23,695
ต่ำกว่าปริญญาตรี	-	-	-
ปริญญาตรี	36,857	15,465	21,392
สูงกว่าปริญญาตรี	3,539	1,236	2,303
- ประกาศนียบัตรบัณฑิต	-	-	-
- ปริญญาโท	3,527	1,229	2,298
- ประกาศนียบัตรบัณฑิตชั้นสูง	-	-	-
- ปริญญาเอก	12	7	5

ตารางที่ 29 จำนวนนักเรียนเข้าใหม่ระดับการศึกษาขั้นพื้นฐาน จำแนกตามระดับการศึกษา และเพศ รายสังกัด ปีการศึกษา 2563

สังกัด	อนุบาล 1/เด็กเล็ก			ประถมศึกษา (ป.1)			มัธยมศึกษาตอนต้น (ม.1)			มัธยมศึกษาตอนปลาย					
										ม.4			ปวช.1		
	รวม	ชาย	หญิง	รวม	ชาย	หญิง	รวม	ชาย	หญิง	รวม	ชาย	หญิง	รวม	ชาย	หญิง
รวมทั้งหมด	303,542	154,528	149,014	767,459	397,929	369,530	774,846	392,745	382,101	450,506	185,146	265,360	251,318	151,858	99,460
กระทรวงศึกษาธิการ	227,768	115,850	111,918	674,965	349,707	325,258	694,423	349,961	344,462	413,228	168,751	244,477	247,891	150,048	97,843
สำนักงานคณะกรรมการการศึกษาขั้นพื้นฐาน	71,292	36,510	34,782	494,601	257,877	236,724	577,813	290,650	287,163	350,311	141,251	209,060	1,386	721	665
- สำนักนโยบายและแผนการศึกษาขั้นพื้นฐาน	71,092	36,392	34,700	493,197	257,053	236,144	571,371	287,378	283,993	345,647	139,359	206,288	1,287	668	619
- สำนักบริหารงานการศึกษาพิเศษ	200	118	82	1,404	824	580	6,442	3,272	3,170	4,664	1,892	2,772	99	53	46
- ประเภทการศึกษาพิเศษ (สำหรับคนพิการ)	106	66	40	697	431	266	1,220	795	425	970	595	375	19	13	6
- ประเภทการศึกษาสงเคราะห์ (สำหรับผู้ด้อยโอกาส)	94	52	42	707	393	314	5,222	2,477	2,745	3,694	1,297	2,397	80	40	40
สำนักงานคณะกรรมการการอาชีวศึกษา (รัฐ)	-	-	-	-	-	-	-	-	-	-	-	-	166,557	106,033	60,524
สำนักงานคณะกรรมการการอาชีวศึกษา (เอกชน)	-	-	-	-	-	-	-	-	-	-	-	-	79,948	43,294	36,654
สำนักงานส่งเสริมการศึกษานอกระบบและการศึกษาตามอัธยาศัย	156,460	79,334	77,126	180,364	91,830	88,534	116,610	59,311	57,299	62,675	27,339	35,336	-	-	-
- สามัญศึกษาทั่วไป	135,555	68,676	66,879	152,289	77,279	75,010	71,087	36,871	34,216	35,262	16,349	18,913	-	-	-
- สามัญศึกษารกฤต	20,905	10,658	10,247	28,075	14,551	13,524	45,523	22,440	23,083	27,413	10,990	16,423	-	-	-
- ประเภทการฤกตในพระบรมราชูปถัมภ์	258	132	126	299	157	142	234	94	140	228	79	149	-	-	-
- ประเภทการฤกตของวัดในพระพุทธศาสนา	5,899	3,054	2,845	6,364	3,325	3,039	10,136	5,475	4,661	4,623	2,108	2,515	-	-	-
- ประเภทการฤกตสอนอิสลามของมูลนิธิ	5,914	3,017	2,897	8,248	4,378	3,870	27,293	12,924	14,369	19,639	7,536	12,103	-	-	-
- ประเภทการการศึกษาสงเคราะห์	8,741	4,393	4,348	12,944	6,559	6,385	7,810	3,916	3,894	2,923	1,267	1,656	-	-	-
- ประเภทการการศึกษาพิเศษ	93	62	31	220	132	88	50	31	19	-	-	-	-	-	-
องค์กรในกำกับกระทรวงศึกษาธิการ	-	-	-	-	-	-	-	-	-	242	161	81	-	-	-
- โรงเรียนมหิดลวิทยานุสรณ์	-	-	-	-	-	-	-	-	-	242	161	81	-	-	-
กระทรวงการอุดมศึกษา วิทยาศาสตร์ วิจัยและนวัตกรรม	3,262	1,692	1,570	4,576	2,443	2,133	6,680	3,366	3,314	6,461	2,753	3,708	711	476	235

ตารางที่ 29 (ต่อ) จำนวนนักเรียนเข้าใหม่ระดับการศึกษาขั้นพื้นฐาน จำแนกตามระดับการศึกษา และเพศ รายสังกัด ปีการศึกษา 2563

สังกัด	อนุบาล 1/เด็กเล็ก			ประถมศึกษา (ป.1)			มัธยมศึกษาตอนต้น (ม.1)			มัธยมศึกษาตอนปลาย					
										ม.4			ปวช.1		
	รวม	ชาย	หญิง	รวม	ชาย	หญิง	รวม	ชาย	หญิง	รวม	ชาย	หญิง	รวม	ชาย	หญิง
กระทรวงการท่องเที่ยวและกีฬา	-	-	-	-	-	-	839	503	336	807	472	335	-	-	-
มหาวิทยาลัยการกีฬาแห่งชาติ	-	-	-	-	-	-	839	503	336	807	472	335	-	-	-
กระทรวงวัฒนธรรม	-	-	-	-	-	-	1,056	346	710	-	-	-	1,457	583	874
สถาบันบัณฑิตพัฒนศิลป์ กรมศิลปากร	-	-	-	-	-	-	1,056	346	710	-	-	-	1,457	583	874
- วิทยาลัยนาฏศิลป์	-	-	-	-	-	-	1,056	346	710	-	-	-	1,244	491	753
- วิทยาลัยช่างศิลป์	-	-	-	-	-	-	-	-	-	-	-	-	213	92	121
กระทรวงมหาดไทย	51,229	26,172	25,057	54,115	28,161	25,954	58,853	31,412	27,441	28,340	12,372	15,968	1,259	751	508
องค์กรปกครองส่วนท้องถิ่น	50,262	25,679	24,583	52,946	27,557	25,389	57,518	30,708	26,810	28,080	12,283	15,797	1,259	751	508
เมืองพัทยา	967	493	474	1,169	604	565	1,335	704	631	260	89	171	-	-	-
กรุงเทพมหานคร	19,874	10,105	9,769	30,498	15,877	14,621	12,664	7,017	5,647	1,550	748	802	-	-	-
สำนักงานการศึกษา กรุงเทพมหานคร	19,874	10,105	9,769	30,498	15,877	14,621	12,664	7,017	5,647	1,550	748	802	-	-	-
สำนักงานตำรวจแห่งชาติ สำนักงานয়รัฐมนตรี	1,399	709	690	3,292	1,741	1,551	330	139	191	120	50	70	-	-	-
กองบัญชาการตำรวจตระเวนชายแดน	1,399	709	690	3,292	1,741	1,551	330	139	191	120	50	70	-	-	-
กระทรวงการพัฒนาสังคมและความมั่นคงของมนุษย์	10	-	10	13	-	13	1	1	-	-	-	-	-	-	-
กิจการเด็กและเยาวชน	10	-	10	13	-	13	1	1	-	-	-	-	-	-	-

จำนวนผู้เรียนประเภทอาชีวศึกษา ปีการศึกษา 2563

ตารางที่ 31 จำนวนนักเรียน นักศึกษาประเภทอาชีวศึกษา จำแนกตามประเภทการศึกษา และเพศ รายสังกัด ปีการศึกษา 2563

สังกัด	ประเภทการศึกษา								
	รวม			ปวช.			ปวส.		
	รวม	ชาย	หญิง	รวม	ชาย	หญิง	รวม	ชาย	หญิง
รวมทั้งหมด	1,038,955	612,596	426,359	668,500	402,493	266,007	370,455	210,103	160,352
กระทรวงศึกษาธิการ	1,023,007	603,293	419,714	660,846	398,342	262,504	362,161	204,951	157,210
สำนักงานคณะกรรมการการศึกษาขั้นพื้นฐาน	3,865	1,818	2,047	3,865	1,818	2,047	-	-	-
สำนักงานคณะกรรมการการอาชีวศึกษา (รัฐ)	686,063	427,642	258,421	442,248	278,898	163,350	243,815	148,744	95,071
สำนักงานคณะกรรมการการอาชีวศึกษา (เอกชน)	333,079	173,833	159,246	214,733	117,626	97,107	118,346	56,207	62,139
กระทรวงการอุดมศึกษา วิทยาศาสตร์ วิจัยและนวัตกรรม	9,475	5,978	3,497	1,724	1,139	585	7,751	4,839	2,912
กระทรวงวัฒนธรรม	2,955	1,216	1,739	2,843	1,151	1,692	112	65	47
สถาบันบัณฑิตพัฒนศิลป์ กรมศิลปากร	2,955	1,216	1,739	2,843	1,151	1,692	112	65	47
- วิทยาลัยนาฏศิลป์	2,309	906	1,403	2,309	906	1,403	-	-	-
- วิทยาลัยช่างศิลป์	646	310	336	534	245	289	112	65	47
กระทรวงมหาดไทย	3,518	2,109	1,409	3,087	1,861	1,226	431	248	183
สังกัดองค์กรปกครองส่วนท้องถิ่น	3,518	2,109	1,409	3,087	1,861	1,226	431	248	183

ตารางที่ 32 จำนวนผู้เข้าใหม่ประเภทอาชีวศึกษา จำแนกตามประเภทการศึกษา และเพศ รายสังกัด ปีการศึกษา 2563

สังกัด	ประเภทการศึกษา								
	รวม			ปวช.			ปวส.		
	รวม	ชาย	หญิง	รวม	ชาย	หญิง	รวม	ชาย	หญิง
รวมทั้งหมด	428,663	251,224	177,439	251,318	151,858	99,460	177,345	99,366	77,979
กระทรวงศึกษาธิการ	421,097	246,887	174,210	247,891	150,048	97,843	173,206	96,839	76,367
สำนักงานคณะกรรมการการศึกษาขั้นพื้นฐาน	1,386	721	665	1,386	721	665	-	-	-
สำนักงานคณะกรรมการการอาชีวศึกษา (รัฐ)	282,683	176,187	106,496	166,557	106,033	60,524	116,126	70,154	45,972
สำนักงานคณะกรรมการการอาชีวศึกษา (เอกชน)	137,028	69,979	67,049	79,948	43,294	36,654	57,080	26,685	30,395
กระทรวงการอุดมศึกษา วิทยาศาสตร์ วิจัยและนวัตกรรม	4,532	2,826	1,706	711	476	235	3,821	2,350	1,471
กระทรวงวัฒนธรรม	1,524	624	900	1,457	583	874	67	41	26
สถาบันบัณฑิตพัฒนศิลป์ กรมศิลปากร	1,524	624	900	1,457	583	874	67	41	26
- วิทยาลัยนาฏศิลป์	1,244	491	753	1,244	491	753	-	-	-
- วิทยาลัยช่างศิลป์	280	133	147	213	92	121	67	41	26
กระทรวงมหาดไทย	1,510	887	623	1,259	751	508	251	136	115
กรมส่งเสริมการปกครองท้องถิ่น	1,510	887	623	1,259	751	508	251	136	115
- สำนักประสานและพัฒนากิจการการศึกษาท้องถิ่น	1,510	887	623	1,259	751	508	251	136	115

ตารางที่ 33 จำนวนผู้สำเร็จการศึกษาประเภทอาชีวศึกษา จำแนกตามประเภทการศึกษา และเพศ รายสังกัด ปีการศึกษา 2562

สังกัด	ประเภทการศึกษา								
	รวม			ปวช.			ปวส.		
	รวม	ชาย	หญิง	รวม	ชาย	หญิง	รวม	ชาย	หญิง
รวมทั้งหมด	268,282	151,563	116,719	143,696	82,312	61,384	124,586	69,251	55,335
กระทรวงศึกษาธิการ	264,639	149,284	115,355	142,054	81,313	60,741	122,585	67,971	54,614
สำนักงานคณะกรรมการการศึกษาขั้นพื้นฐาน	1,299	501	798	1,299	501	798	-	-	-
สำนักงานคณะกรรมการการอาชีวศึกษา (รัฐ)	189,320	112,157	77,163	93,771	55,968	37,803	95,549	56,189	39,360
สำนักงานคณะกรรมการการอาชีวศึกษา (เอกชน)	74,020	36,626	37,394	46,984	24,844	22,140	27,036	11,782	15,254
กระทรวงการอุดมศึกษา วิทยาศาสตร์ วิจัยและนวัตกรรม	2,360	1,514	846	609	391	218	1,751	1,123	628
กระทรวงวัฒนธรรม	173	92	81	147	76	71	26	16	10
สถาบันบัณฑิตพัฒนศิลป์ กรมศิลปากร	173	92	81	147	76	71	26	16	10
- วิทยาลัยช่างศิลป์	173	92	81	147	76	71	26	16	10
กระทรวงมหาดไทย	1,110	673	437	886	532	354	224	141	83
กรมส่งเสริมการปกครองท้องถิ่น	1,110	673	437	886	532	354	224	141	83
- สำนักประสานและพัฒนาการจัดการศึกษาท้องถิ่น	1,110	673	437	886	532	354	224	141	83

จำนวนนักเรียนด้อยโอกาสและการศึกษาพิเศษ

ตารางที่ 34 จำนวนนักเรียนด้อยโอกาสทางการศึกษา จำแนกตามประเภทนักเรียนและระดับการศึกษา ปีการศึกษา 2563

ประเภท	ปีการศึกษา 2563				
	รวม	ก่อนประถมศึกษา	ประถมศึกษา	มัธยมศึกษา ตอนต้น	มัธยมศึกษา ตอนปลาย
รวม	3,465,740	464,060	1,912,147	810,167	279,366
1. เด็กถูกบังคับให้ขายแรงงาน	83	7	53	19	4
2. เด็กอยู่ในธุรกิจทางเพศ	24	4	8	7	5
3. เด็กถูกทอดทิ้ง	2,615	199	1,157	869	390
4. เด็กในสถานพินิจ	228	7	106	98	17
5. เด็กเร่ร่อน	213	48	119	38	8
6. ผลกระทบจากโรคเอดส์	78	5	40	22	11
7. ชนกลุ่มน้อย	4,419	495	2,165	1,179	580
8. เด็กที่ถูกทำร้าย	246	46	96	74	30
9. เด็กยากจน	3,441,773	461,235	1,900,112	804,163	276,263
10. เด็กที่มีปัญหาเกี่ยวกับยาเสพติด	165	25	43	70	27
11. กำพร้า	9,014	900	5,237	1,778	1,099
12. ทำงานรับผิดชอบตนเองและครอบครัว	1,859	87	188	764	820
13. อื่นๆ	-	1,002	2,823	1,086	112

ที่มา : สำนักงานคณะกรรมการการศึกษาขั้นพื้นฐาน กระทรวงศึกษาธิการ

ตารางที่ 35 จำนวนนักเรียนพิการเรียนร่วม จำแนกตามประเภทความพิการและระดับการศึกษา ปีการศึกษา 2563

ประเภท	ปีการศึกษา 2563				
	รวม	ก่อน ประถมศึกษา	ประถมศึกษา	มัธยมศึกษา ตอนต้น	มัธยมศึกษา ตอนปลาย
รวม	405,635	2,937	309,856	83,618	9,224
1. บกพร่องทางการเห็น	1,991	59	1,211	444	277
2. บกพร่องทางการได้ยิน	3,925	248	1,963	929	785
3. บกพร่องทางสติปัญญา	26,161	668	16,731	6,916	1,846
4. บกพร่องทางร่างกาย/สุขภาพ	6,684	406	4,208	1,440	630
5. ปัญหาทางการเรียนรู้	340,808	365	265,956	69,930	4,557
6. บกพร่องทางการพูด/ภาษา	2,610	153	2,146	266	45
7. บุคคลออทิสติก	7,171	556	4,838	1,246	531
8. ปัญหาทางพฤติกรรม/อารมณ์	6,866	129	5,342	1,081	314
9. พิการซ้อน	9,419	353	7,461	1,366	239

ที่มา : สำนักงานคณะกรรมการการศึกษาขั้นพื้นฐาน กระทรวงศึกษาธิการ

ข้อมูลการศึกษาของสงฆ์

ตารางที่ 36 จำนวนนักเรียน นักศึกษา การศึกษาของสงฆ์และคฤหัสถ์ จำแนกตาม ระดับ/ประเภทการศึกษา ปีการศึกษา 2558-2563

ระดับ/ประเภทการศึกษา	2558	2559	2560	2561	2562
รวมทั้งหมด	1,909,629	2,527,869	2,276,730	2,582,037	2,576,532
สังกัดนายกรัฐมนตรื					
สำนักงานพระพุทธศาสนาแห่งชาติ	1,863,451	2,507,295	2,255,636	2,523,631	2,519,982
- แผนกสามัญศึกษา	49,710	48,064	40,383	37,474	34,634
- มัธยมศึกษาตอนต้น	34,382	33,174	27,867	25,765	23,630
ม.1	12,104	11,478	10,185	8,841	8,455
ม.2	12,143	11,824	9,464	9,183	7,958
ม.3	10,135	9,872	8,218	7,741	7,217
- มัธยมศึกษาตอนปลาย	15,328	14,890	12,516	11,709	11,004
ม.4	5,928	5,830	4,945	4,543	4,219
ม.5	5,137	5,225	4,161	3,936	3,657
ม.6	4,263	3,835	3,410	3,230	3,128
- แผนกธรรม-บาลี	1,813,741	2,459,231	2,215,253	2,486,157	2,485,348
นักธรรม	170,592	155,901	151,796	139,538	139,538
ธรรมศึกษา*	1,609,105	2,268,178	2,031,529	2,315,490	2,315,490
บาลี	34,044	35,152	31,928	31,129	30,320
กระทรวงอุดมศึกษา วิทยาศาสตร์ วิจัยและนวัตกรรม					
สำนักงานคณะกรรมการการอุดมศึกษา	46,178	20,574	21,094	58,406	56,550
ระดับอุดมศึกษา	46,178	20,574	21,094	58,406	56,550
- ปริญญาตรี	30,978	15,641	18,474	42,550	43,802
- ปริญญาโท	14,017	4,062	1,812	9,453	8,701
- ปริญญาเอก	1,183	871	808	6,004	4,047

หมายเหตุ : * เป็นหลักสูตรที่จัดให้กับคฤหัสถ์

โรงเรียนเอกชนในระบบ ประเภทนานาชาติ

ตารางที่ 37 จำนวนนักเรียนโรงเรียนเอกชนในระบบ ประเภทนานาชาติ

จำแนกตามชั้น/ระดับการศึกษา และเพศ ปีการศึกษา 2562 - 2563

ชั้น/ระดับการศึกษา	ปีการศึกษา 2562			ปีการศึกษา 2563		
	รวม	ชาย	หญิง	รวม	ชาย	หญิง
รวมทุกชั้น	87,343	45,447	41,896	21,674	11,356	10,318
รวมอนุบาล 1 - 3	15,475	8,146	7,329	5,481	2,809	2,672
เตรียมอนุบาล	1,604	863	741	705	367	338
อนุบาล 1	4,526	2,358	2,168	1,636	814	822
อนุบาล 2	5,243	2,739	2,504	1,601	838	763
อนุบาล 3	4,102	2,186	1,916	1,539	790	749
รวมปีที่ 1 - 13	71,868	37,301	34,567	16,193	8,547	7,646
ปีที่ 1	6,135	3,358	2,777	2,049	1,084	965
ปีที่ 2	6,107	3,133	2,974	2,081	1,079	1,002
ปีที่ 3	6,101	3,129	2,972	1,594	815	779
ปีที่ 4	5,922	3,013	2,909	1,564	840	724
ปีที่ 5	6,018	3,160	2,858	1,482	802	680
ปีที่ 6	6,092	3,103	2,989	1,163	641	522
ปีที่ 7	6,108	3,208	2,900	1,306	711	595
ปีที่ 8	6,088	3,131	2,957	1,216	632	584
ปีที่ 9	6,171	3,268	2,903	997	523	474
ปีที่ 10	6,066	3,016	3,050	948	491	457
ปีที่ 11	5,402	2,798	2,604	781	408	373
ปีที่ 12	5,658	2,984	2,674	1,012	521	491

ที่มา : สำนักงานคณะกรรมการส่งเสริมการศึกษาเอกชน กระทรวงศึกษาธิการ

ข้อมูลการศึกษานอกระบบโรงเรียน

ตารางที่ 38 จำนวนผู้เรียนการศึกษานอกระบบโรงเรียน จำแนกตามระดับ/ประเภทการศึกษา
ปีการศึกษา 2563

ระดับ/ประเภทการศึกษา	จำนวนผู้เรียน
	2563
รวมทั้งหมด	4,170,191
การส่งเสริมการรู้หนังสือ (กศน.)	103,447
การจัดการศึกษาพื้นที่สูง (ศศช.)	184,499
สายสามัญศึกษา (กศน.)	875,158
ระดับประถมศึกษา	69,030
ระดับมัธยมศึกษา	806,128
- มัธยมศึกษาตอนต้น	337,753
- มัธยมศึกษาตอนปลาย	468,375
สายอาชีพ	3,007,087
ประกาศนียบัตรวิชาชีพ (ปวช.) (กศน.)	6,860
หลักสูตรพิเศษ (สอศ.)	351,976
หลักสูตรที่เอกชนขออนุมัติฯ (สช.)	1,184,707
หลักสูตรอาชีพระยะสั้น (กทม.)	2,368
วิทยาลัยชุมชน (หลักสูตรระยะสั้น) (สกอ.)	12,297
กลุ่มการศึกษาอาชีพของ (กศน.)	1,448,879
- การศึกษาเพื่อพัฒนาอาชีพ	356,572
- การศึกษาเพื่อพัฒนาทักษะชีวิต	703,575
- การศึกษาหลักสูตรระยะสั้น	68,550
- โครงการตามพระราชดำริ	318,153
- กระบวนการเรียนรู้ตามแนวปรัชญาเศรษฐกิจพอเพียง	2,029

ตารางที่ 39 จำนวนผู้เรียนการศึกษานอกระบบโรงเรียน สังกัดสำนักงานส่งเสริมการศึกษานอกระบบและการศึกษาตามอัธยาศัย
 จำแนกตามประเภทการศึกษา ปีการศึกษา 2563

ประเภทการศึกษา	ปีการศึกษา 2563		
	รวม	ชาย	หญิง
รวมทั้งหมด	2,618,813	-	-
การส่งเสริมการรู้หนังสือ	103,447	-	-
การจัดการศึกษาพื้นที่สูง (ศศช.)	184,499	-	-
สายสามัญศึกษา	881,988	512,678	369,310
ระดับประถมศึกษา	69,000	30,966	38,034
ระดับมัธยมศึกษาตอนต้น	337,753	210,473	127,280
ระดับมัธยมศึกษาตอนปลาย	468,375	268,262	200,113
ประกาศนียบัตรวิชาชีพ (ปวช.)	6,860	2,977	3,883
สายอาชีพ (หลักสูตรฝึกอบรมระยะสั้น)	1,448,879	-	-
- การศึกษาเพื่อพัฒนาอาชีพ	356,572	-	-
- การศึกษาเพื่อพัฒนาทักษะชีวิต	703,575	-	-
- การศึกษาหลักสูตรระยะสั้น	68,550	-	-
- โครงการตามพระราชดำริ	318,153	-	-
- กระบวนการเรียนรู้ตามแนวปรัชญาเศรษฐกิจพอเพียง	2,029	-	-

ตารางที่ 40 จำนวนผู้เรียนการศึกษานอกระบบโรงเรียน สังกัดสำนักงานคณะกรรมการการอาชีวศึกษา
 จำแนกตามประเภทหลักสูตร ปีการศึกษา 2563

ประเภทหลักสูตร	จำนวนนักเรียน
รวมทั้งหมด	351,976
หลักสูตร 108 อาชีพและการอบรมสำหรับประชาชนทั่วไป	35,737
หลักสูตร 225 ชม.	230
หลักสูตรการฝึกอบรมเกษตรกรระยะสั้น	2,656
หลักสูตรระยะสั้นหลากหลาย	211,504
หลักสูตรระยะสั้นร่วมกับหน่วยงานอื่น	7,873
หลักสูตรเสริมวิชาชีพแกนมัธยม/แกนประถม	87,516
หลักสูตรพิเศษอื่น ๆ	5,780
หลักสูตรร่วมกับโรงเรียน ตชด.	583
ศูนย์บ่มเพาะอาชีวศึกษา	97

ที่มา : กลุ่มเทคโนโลยีสารสนเทศเพื่อการบริหารงานอาชีวศึกษา ศูนย์เทคโนโลยีสารสนเทศและกำลังคนอาชีวศึกษา

ตารางที่ 41 จำนวนผู้เรียนการศึกษานอกระบบโรงเรียน สังกัดสำนักบริหารงานคณะกรรมการส่งเสริมการศึกษาเอกชน
 จำแนกตามประเภทการศึกษา ปีการศึกษา 2563

ประเภทการศึกษา	จำนวนผู้เรียน
รวมทั้งหมด	1,184,707
สอนศาสนา	13,382
ศิลปและกีฬา	52,632
วิชาชีพ	428,569
กวดวิชา	415,806
สร้างเสริมทักษะชีวิต	50,348
ปอเนาะ	34,965
ตาดีกา	189,005

ที่มา : สำนักงานคณะกรรมการส่งเสริมการศึกษาเอกชน

ตารางที่ 42 จำนวนผู้เข้าอบรมหลักสูตรการศึกษานอกระบบโรงเรียน สังกัดสำนักพัฒนาสังคม
กรุงเทพมหานคร จำแนกตามหมวดวิชา ปีการศึกษา 2563

หมวดวิชา	จำนวนผู้เข้าอบรม
รวมทั้งหมด	2,368
โรงเรียนฝึกออาชีพ กทม.	2,368
- อุตสาหกรรม	137
- พาณิชยกรรม	334
- คหกรรม	1,420
- ศิลปกรรม	115
- อุตสาหกรรมการท่องเที่ยว	190
- เทคโนโลยีสารสนเทศ	172

ที่มา : กลุ่มงานการศึกษาอาชีพ กองส่งเสริมอาชีพ สำนักพัฒนาสังคม กรุงเทพมหานคร

ข้อมูลโรงเรียน สถานศึกษา

ตารางที่ 43 จำนวนโรงเรียน สถานศึกษาในระบบโรงเรียน จำแนกตามระดับการศึกษา รายสังกัด ปีการศึกษา 2563

สังกัด	รวม *	ระดับการศึกษา								
		ก่อน ประถม ศึกษา	ประถม ศึกษา	มัธยมศึกษา			อุดมศึกษา			
				มัธยมศึกษา ตอนต้น	มัธยมศึกษาตอนปลาย สามัญ	อาชีว	รวม*	ต่ำกว่า ปริญญาตรี	ปริญญาตรี	สูงกว่า ปริญญาตรี
รวมทั้งหมด	56,094	50,067	30,967	10,060	4,201	917	1,024	840	326	101
กระทรวงศึกษาธิการ	34,398	29,201	29,236	9,189	3,771	865	812	812	137	-
สำนักงานคณะกรรมการการศึกษาขั้นพื้นฐาน	29,642	25,949	26,640	7,333	2,589	-	-	-	-	-
- สำนักนโยบายและแผนการศึกษาขั้นพื้นฐาน	29,542	25,895	26,544	7,240	2,498	-	-	-	-	-
- สำนักบริหารงานการศึกษาพิเศษ	100	54	96	93	91	-	-	-	-	-
- ประเภทการศึกษาพิเศษ (สำหรับคนพิการ)	48	46	46	43	43	-	-	-	-	-
- ประเภทการศึกษาสงเคราะห์ (สำหรับผู้ด้อยโอกาส)	52	8	50	50	48	-	-	-	-	-
สำนักงานคณะกรรมการการอาชีวศึกษา	870	-	-	-	-	865	812	812	137	-
- อาชีวศึกษาภาครัฐ	430	-	-	-	-	425	423	423	137	-
- อาชีวศึกษาภาคเอกชน	440	-	-	-	-	440	389	389	-	-
สำนักงานคณะกรรมการส่งเสริมการศึกษาเอกชน	3,885	3,252	2,596	1,856	1,181	-	-	-	-	-
- สามัญศึกษา	3,885	3,252	2,596	1,856	1,181	-	-	-	-	-
- สามัญศึกษาทั่วไป	3,247	2,798	2,176	1,394	746	-	-	-	-	-
- สามัญศึกษาการกุศล	638	454	420	462	435	-	-	-	-	-
โรงเรียนมหิดลวิทยานุสรณ์ (องค์กรในกำกับ)	1	-	-	-	1	-	-	-	-	-
กระทรวงการอุดมศึกษา วิทยาศาสตร์ วิจัยและนวัตกรรม	268	53	54	47	41	5	172	25	152	96
- กลุ่มโรงเรียนสาธิต	95	53	53	46	40	-	-	-	-	-
- กลุ่มสถาบันอุดมศึกษาของรัฐ	35	-	-	-	-	1	35	1	35	26
- กลุ่มมหาวิทยาลัยราชภัฏ	36	-	-	-	-	1	36	-	36	61
- กลุ่มมหาวิทยาลัยเทคโนโลยีราชมงคล	9	-	-	-	-	1	9	4	9	7
- กลุ่มมหาวิทยาลัยของสงฆ์	2	-	-	-	-	-	2	-	2	2
- กลุ่มวิทยาลัยชุมชน	20	-	-	-	-	2	20	20	-	-
- กลุ่มสถาบันอุดมศึกษาของเอกชน	71	-	1	1	1	-	70	-	70	-
กระทรวงการท่องเที่ยวและกีฬา	13	-	1	12	12	-	17	-	17	4
สถาบันการพลศึกษา	13	106	1	12	12	-	17	-	17	4
- โรงเรียนกีฬา	12	-	1	12	12	-	-	-	-	-
- วิทยาลัยพลศึกษา	1	-	-	-	-	-	17	-	17	4
กระทรวงวัฒนธรรม	16	-	-	12	12	15	21	3	20	1
สถาบันบัณฑิตพัฒนศิลป์ กรมศิลปากร	16	-	-	12	12	15	21	3	20	1
- สถาบันบัณฑิตพัฒนศิลป์	1	-	-	-	-	-	1	-	1	1
- วิทยาลัยนาฏศิลป์	12	-	-	12	12	12	17	-	17	-
- วิทยาลัยช่างศิลป์	3	-	-	-	-	3	3	3	2	-
กระทรวงมหาดไทย	20,447	20,091	1,025	688	365	32	2	-	-	-
สำนักประสานและพัฒนาการจัดการศึกษาท้องถิ่น	20,447	20,091	1,025	688	365	32	2	2	-	-
- โรงเรียนสังกัดองค์กรปกครองส่วนท้องถิ่น	1,738	1,120	1,015	685	365	32	2	2	-	-
- เมืองพัทยา	13	2	10	3	-	-	-	-	-	-
- ศูนย์พัฒนาเด็กเล็ก	18,696	18,969	-	-	-	-	-	-	-	-
กรุงเทพมหานคร	730	721	431	109	-	-	-	-	-	-
สำนักงานการศึกษา กรุงเทพมหานคร	437	429	431	109	-	-	-	-	-	-
สำนักพัฒนาสังคม กรุงเทพมหานคร	292	292	-	-	-	-	-	-	-	-
มหาวิทยาลัยบวรเมืองนครราชสีมา	1	-	-	-	-	-	1	1	-	-
กระทรวงการพัฒนาสังคมและความมั่นคงของมนุษย์	2	1	2	1	-	-	-	-	-	-
กรมกิจการเด็กและเยาวชน	2	1	2	1	-	-	-	-	-	-
สำนักงานตำรวจแห่งชาติ	220	-	218	2	-	-	-	-	-	-
กองบัญชาการตำรวจตระเวนชายแดน (รร.ตชด.)	220	-	218	2	-	-	-	-	-	-

หมายเหตุ * หมายถึง จำนวนโรงเรียนไม่นับซ้ำ และจำนวนโรงเรียนจำแนกตามระดับการศึกษามีการนับซ้ำ เนื่องจากบางโรงเรียนเปิดสอนมากกว่าหนึ่งระดับ

และระดับอุดมศึกษามีการนับรวมวิทยาเขตการศึกษาที่มีการเปิดสอน

ข้อมูลครู-อาจารย์

ตารางที่ 44 จำนวนนักเรียน จำนวนครู และอัตราส่วนนักเรียนต่อครู จำแนกตามระดับการศึกษา ปีการศึกษา 2563

สังกัด	ระดับก่อนประถมศึกษา			ระดับประถมศึกษา			ระดับมัธยมศึกษา			ระดับมัธยมศึกษาตอนต้น			ระดับมัธยมศึกษาตอนปลาย		
	นักเรียน	ครู	นร. : ครู	นักเรียน	ครู	นร. : ครู	นักเรียน	ครู	นร. : ครู	นักเรียน	ครู	นร. : ครู	นักเรียน	ครู	นร. : ครู
รวม	2,385,380	176,153	13.54	4,695,591	326,752	14.37	4,159,837	215,627	19.29	2,278,276	113,884	20.01	1,918,542	103,823	18.48
กระทรวงศึกษาธิการ	1,426,715	85,626	16.66	4,142,201	275,855	15.02	3,830,044	171,059	22.39	2,027,571	85,338	23.76	1,802,473	85,721	21.03
- สำนักงานคณะกรรมการการศึกษาขั้นพื้นฐาน	875,960	50,990	17.18	3,063,142	214,477	14.28	2,661,643	108,311	24.57	1,687,690	69,913	24.14	973,953	38,398	25.36
- สำนักงานคณะกรรมการส่งเสริมการศึกษาเอกชน	550,755	34,636	15.90	1,079,059	61,378	17.58	510,705	23,250	21.97	339,881	15,425	22.03	170,824	7,825	21.83
- สำนักงานคณะกรรมการการอาชีวศึกษา (รัฐ)	-	-	-	-	-	-	442,248	27,391	16.15	-	-	-	442,248	27,391	16.15
- สำนักงานคณะกรรมการการอาชีวศึกษา (เอกชน)	-	-	-	-	-	-	214,733	12,029	17.85	-	-	-	214,733	12,029	17.85
- โรงเรียนมหิดลวิทยานุสรณ์	-	-	-	-	-	-	715	78	9.17	-	-	-	715	78	9.17
กระทรวงการอุดมศึกษา วิทยาศาสตร์ วิจัยและนวัตกรรม	9,545	650	14.68	21,442	1,534	13.98	36,981	2,080	17.78	17,976	961	18.71	19,005	1,119	16.98
กระทรวงมหาดไทย	880,488	86,452	10.18	322,547	40,424	7.98	247,724	37,782	6.56	169,263	23,545	7.19	78,461	14,237	5.51
- สังกัดองค์กรปกครองส่วนท้องถิ่น	877,082	86,302	10.16	314,962	40,070	7.86	243,428	37,569	6.48	165,622	23,357	7.09	77,806	14,212	5.47
- สังกัดเมืองพัทยา	3,406	150	22.71	7,585	354	21.43	4,296	213	20.17	3,641	188	19.37	655	25	26.20
กระทรวงวัฒนธรรม	-	-	-	-	-	-	3,884	393	9.88	2,918	125	23.34	966	268	3.60
กระทรวงท่องเที่ยวและกีฬา	-	-	-	31	5	6.20	4,603	725	6.35	2,463	256	9.62	2,140	469	4.56
กรุงเทพมหานคร	61,816	2,825	21.88	190,725	7,298	26.13	39,042	1,340	29.14	34,941	1,182	29.56	4,101	158	25.96
กองบัญชาการตำรวจตระเวนชายแดน	6,806	598	11.38	18,590	1,628	11.42	1,181	56	21.09	891	40	22.28	290	16	18.13
สำนักงานพระพุทธศาสนาแห่งชาติ	-	-	-	-	-	-	33,345	4,268	7.81	22,239	2,433	9.14	11,106	1,835	6.05
กระทรวงการพัฒนาสังคมและความมั่นคงของมนุษย์	10	2	5.00	55	8	6.88	14	4	-	14	4	3.50	-	-	-

ส่วนที่ 3

ข้อมูลงบประมาณด้านการศึกษา

ตารางที่ 45 จำนวนงบประมาณด้านการศึกษา จำแนกตามการศึกษา ปีงบประมาณ 2557 - 2564

หน่วย : ล้านบาท

การศึกษา	ปีงบประมาณ ปี 2563							
	2557	2558	2559	2560	2561	2562	2563	2564
รวมทั้งหมด	518,519.1	531,044.8	549,708.1	536,732.0	523,569.4	510,427.0	493,822.7	482,764.5
ระดับก่อนประถมศึกษา ประถมศึกษา และมัธยมศึกษา	383,557.2	387,886.6	388,080.8	376,124.3	325,295.8	347,778.5	341,669.8	329,732.5
ระดับอุดมศึกษา	87,721.9	97,725.7	106,829.1	112,975.0	108,340.9	101,832.7	100,653.0	102,269.9
การศึกษาไม่กำหนดระดับ	2,720.3	2,780.7	9,214.5	3,116.8	3,780.4	2,688.4	2,447.1	2,211.0
การวิจัยและการพัฒนาทางการศึกษา	-	-	-	1,455.3	6,964.1	3,420.5	10,804.4	12,217.3
การบริการสนับสนุนการศึกษา	23,508.6	22,521.1	25,386.7	15,219.8	47,466.3	10,365.8	779.0	260.4
การศึกษาอื่น	21,011.1	20,130.7	20,197.0	27,840.8	31,721.9	44,341.1	37,469.4	36,073.4

ที่มา : งบประมาณโดยสังเขป สำนักงานงบประมาณ สำนักนายกรัฐมนตรี ฉบับปรับปรุงตามพระราชบัญญัติงบประมาณรายจ่าย ประจำปีงบประมาณ พ.ศ. 2564

ตารางที่ 46 งบประมาณรายจ่ายด้านการศึกษ่า จำแนกตามงบรายจ่าย ปีงบประมาณ 2561 - 2564

หน่วย : ล้านบาท

ประเภท	ปีงบประมาณ			
	2561	2562	2563	2564
รวม	523569.50	510426.90	493822.60	482764.50
งบบุคลากร	310721.60	300002.90	298440.50	234310.50
งบลงทุน	50661.50	51654.10	29083.00	29319.70
งบดำเนินงาน	44129.30	39203.20	47587.90	20833.90
เงินอุดหนุน	109728.60	108227.80	104603.40	185695.50
รายจ่ายอื่น	8328.50	11338.90	14107.80	12604.90

ที่มา : งบประมาณโดยสังเขป สำนักงบประมาณ สำนักนายกรัฐมนตรี

ฉบับปรับปรุง ตามพระราชบัญญัติงบประมาณรายจ่าย ประจำปีงบประมาณ พ.ศ. 2564

ตารางที่ 47 จำนวนงบประมาณรายจ่าย จำแนกตามลักษณะงาน ปีงบประมาณ 2557-2564

หน่วย : ล้านบาท

ลักษณะงาน	ปีงบประมาณ							
	2557	2558	2559	2560	2561	2562	2563	2564
รวมทั้งหมด	2,525,000.0	2,575,000.0	2,776,000.0	2,923,000.0	3,050,000.0	3,000,000.0	3,200,000.0	3,285,962.5
การบริหารทั่วไป	911,485.5	925,740.7	1,007,821.8	1,055,052.5	1,074,375.1	1,081,285.9	1,179,850.5	1,148,817.5
- การบริหารทั่วไปของรัฐ	580,194.0	576,735.2	627,368.6	671,343.7	671,384.9	666,300.0	750,642.7	736,591.5
- การป้องกันประเทศ	182,149.7	191,640.0	205,375.8	211,125.6	217,312.2	223,765.1	228,545.0	210,203.3
- การรักษาความสงบภายใน	149,141.8	157,365.5	175,077.4	172,583.2	185,678.0	191,220.8	200,662.8	202,022.7
การเศรษฐกิจ	530,060.5	545,023.1	583,481.6	642,859.9	656,400.2	642,030.7	683,204.4	669,622.6
- การเศรษฐกิจ	530,060.5	545,023.1	583,481.6	642,859.9	656,400.2	642,030.7	683,204.4	669,622.6
การบริการชุมชนและสังคม	1,083,454.0	1,104,236.2	1,184,696.6	1,225,087.6	1,319,224.7	1,276,683.4	1,336,945.1	1,467,522.4
- สิ่งแวดล้อม	3,102.8	3,926.9	6,947.3	10,065.6	8,571.9	10,944.9	12,689.4	16,143.4
- การศึกษา	518,519.1	531,044.8	549,708.1	536,732.0	523,569.4	510,427.0	493,822.7	482,764.5
- การสาธารณสุข	252,996.3	261,113.1	274,231.2	295,582.6	302,057.7	311,319.4	292,391.4	343,906.2
- การสังคมสงเคราะห์	217,132.6	227,795.9	264,293.1	270,599.8	351,395.9	369,942.7	413,727.6	456,674.6
- การเคหะและชุมชน	67,070.3	58,667.3	67,963.3	90,067.3	112,325.4	53,877.7	103,316.3	147,594.8
- การศาสนาและวัฒนธรรม และนันทนาการ	24,632.9	21,688.2	21,553.6	22,040.3	21,304.4	20,171.7	20,997.7	20,438.9

ที่มา : งบประมาณโดยสังเขป สำนักงานงบประมาณ สำนักนายกรัฐมนตรี ประจำปีงบประมาณ พ.ศ. 2557-2564

ส่วนที่ 4

ข้อมูลประชากร

ตารางที่ 48 จำนวนประชากรของประเทศไทย จำแนกตามรายอายุและเพศ พ.ศ.2563-2572

อายุ	2563			2564			2565			2566			2567		
	รวม	ชาย	หญิง	รวม	ชาย	หญิง	รวม	ชาย	หญิง	รวม	ชาย	หญิง	รวม	ชาย	หญิง
0	710,474	363,456	347,018	700,488	358,358	342,129	671,353	343,611	327,742	680,063	347,918	332,145	669,458	342,496	326,962
1	712,984	364,826	348,158	703,128	359,806	343,322	678,829	347,280	331,548	683,237	349,658	333,579	673,019	344,440	328,579
2	723,406	369,701	353,705	713,527	364,675	348,853	687,377	351,570	335,807	693,886	354,671	339,216	683,925	349,587	334,338
3-5	2,213,691	1,131,400	1,082,291	2,188,483	1,118,608	1,069,875	2,158,424	1,103,330	1,055,094	2,128,882	1,088,308	1,040,574	2,099,549	1,073,382	1,026,167
6-11	4,532,216	2,318,370	2,213,846	4,507,425	2,304,735	2,202,690	4,495,927	2,298,027	2,197,899	4,456,180	2,277,959	2,178,221	4,413,540	2,256,400	2,157,140
12-14	2,388,239	1,221,522	1,166,717	2,341,329	1,198,219	1,143,109	2,291,461	1,173,018	1,118,443	2,275,257	1,163,751	1,111,506	2,268,171	1,159,052	1,109,119
15-17	2,538,029	1,292,767	1,245,262	2,493,404	1,270,965	1,222,439	2,448,492	1,248,998	1,199,495	2,402,899	1,226,588	1,176,311	2,356,164	1,203,409	1,152,754
18-21	3,727,753	1,888,530	1,839,223	3,672,312	1,861,544	1,810,768	3,614,456	1,833,298	1,781,158	3,555,661	1,804,608	1,751,053	3,496,576	1,775,816	1,720,760
15-59	43,964,301	21,625,784	22,338,517	43,720,429	21,519,287	22,201,142	43,442,386	21,397,071	22,045,315	43,130,960	21,259,440	21,871,520	42,786,858	21,106,622	21,680,236
60 ปีขึ้นไป	12,760,448	5,721,037	7,039,411	13,248,488	5,932,957	7,315,531	13,744,407	6,147,703	7,596,704	14,246,862	6,364,616	7,882,246	14,754,416	6,582,990	8,171,426
รวม	68,005,759	33,116,096	34,889,663	68,123,297	33,156,646	34,966,651	68,170,164	33,161,611	35,008,553	68,295,327	33,206,320	35,089,007	68,348,935	33,214,969	35,133,966

อายุ	2568			2569			2570			2571			2572		
	รวม	ชาย	หญิง	รวม	ชาย	หญิง	รวม	ชาย	หญิง	รวม	ชาย	หญิง	รวม	ชาย	หญิง
0	658,505	336,896	321,609	647,257	331,144	316,113	635,799	325,285	310,514	624,215	319,361	304,855	612,622	313,431	299,190
1	662,509	339,072	323,437	651,650	333,526	318,125	640,493	327,826	312,667	629,124	322,017	307,107	617,628	316,143	301,485
2	673,753	344,395	329,358	663,288	339,053	324,235	652,473	333,531	318,943	641,360	327,855	313,504	630,033	322,070	307,963
3-5	2,070,125	1,058,395	1,011,730	2,040,331	1,043,206	997,126	2,009,903	1,027,683	982,220	1,978,618	1,011,721	966,898	1,946,388	995,273	951,116
6-11	4,367,561	2,233,121	2,134,440	4,317,746	2,207,867	2,109,879	4,263,551	2,180,359	2,083,193	4,204,416	2,150,303	2,054,113	4,145,417	2,120,295	2,025,122
12-14	2,272,845	1,160,500	1,112,345	2,253,650	1,150,834	1,102,816	2,236,142	1,142,023	1,094,120	2,220,141	1,133,975	1,086,166	2,199,793	1,123,701	1,076,092
15-17	2,306,471	1,178,333	1,128,138	2,290,390	1,169,156	1,121,234	2,283,403	1,164,530	1,118,873	2,288,143	1,166,025	1,122,118	2,269,056	1,156,436	1,112,620
18-21	3,437,207	1,746,881	1,690,326	3,377,157	1,717,516	1,659,641	3,315,879	1,687,333	1,628,545	3,251,420	1,655,109	1,596,311	3,220,109	1,638,470	1,581,639
15-59	42,410,061	20,938,290	21,471,771	42,037,285	20,772,236	21,265,049	41,646,925	20,598,320	21,048,604	41,248,024	20,420,689	20,827,335	40,851,695	20,244,405	20,607,290
60 ปีขึ้นไป	15,264,840	6,801,764	8,463,076	15,777,364	7,020,558	8,756,807	16,288,258	7,237,652	9,050,605	16,788,757	7,449,055	9,339,702	17,267,943	7,649,823	9,618,120
รวม	68,380,200	33,212,433	35,167,768	68,388,572	33,198,422	35,190,149	68,373,544	33,172,678	35,200,866	68,334,655	33,134,975	35,199,680	68,271,519	33,085,141	35,186,378

ที่มา : การคาดการณ์ประชากรของประเทศไทย ปี 2553-2583 ที่เป็นภาพรวมระดับประเทศ จัดทำโดย สำนักงานคณะกรรมการการพัฒนาระบบราชการและสังคมแห่งชาติ สำนักนายกรัฐมนตรี

รวมกับประชากรที่ไม่ใช่สัญชาติไทย จัดทำโดย สำนักงานสถิติแห่งชาติ

แหล่งข้อมูล

- กรมศิลปากร, กระทรวงวัฒนธรรม. สถิติการศึกษาสถาบันชาติพัฒนาศิลป์ ปีการศึกษา 2563. กรุงเทพฯ : เอกสารอัดสำเนา.
- กระทรวงการพัฒนาสังคมและความมั่นคงของมนุษย์. ข้อมูลการศึกษาศูนย์พัฒนาเด็ก ปีการศึกษา 2563. กรุงเทพฯ : เอกสารอัดสำเนา.
- กองบัญชาการตำรวจตระเวนชายแดน, สำนักงานตำรวจแห่งชาติ สำนักงานนายกรัฐมนตรี. โรงเรียนตำรวจตระเวนชายแดน ปีการศึกษา 2563. กรุงเทพฯ : เอกสารอัดสำเนา.
- กองพุทธศาสนศึกษา, สำนักงานพระพุทธศาสนาแห่งชาติ สำนักงานนายกรัฐมนตรี. สถิติข้อมูลโรงเรียนพระปริยัติธรรมแผนกธรรม-บาลี และแผนกสามัญศึกษา ปีการศึกษา 2563. กรุงเทพฯ : เอกสารอัดสำเนา.
- สถาบันการพลศึกษา, กระทรวงการท่องเที่ยวและกีฬา. ข้อมูลการศึกษาสถาบันการพลศึกษา ปีการศึกษา 2563. กรุงเทพฯ : เอกสารอัดสำเนา.
- สถาบันการพลศึกษา, กระทรวงการท่องเที่ยวและกีฬา. ข้อมูลโรงเรียนกีฬา ปีการศึกษา 2563. กรุงเทพฯ : เอกสารอัดสำเนา.
- สำนักงานยุทธศาสตร์การศึกษา สำนักงานการศึกษา, กรุงเทพฯ. สถิติการศึกษาโรงเรียนสังกัด กรุงเทพมหานคร ปีการศึกษา 2563. กรุงเทพฯ : เอกสารอัดสำเนา.
- สำนักงานคณะกรรมการการศึกษาขั้นพื้นฐาน, กระทรวงศึกษาธิการ. สถิติข้อมูลทางการศึกษา สำนักงานคณะกรรมการการศึกษาขั้นพื้นฐาน ปีการศึกษา 2563. กรุงเทพฯ. : เอกสารอัดสำเนา
- สำนักงานคณะกรรมการการอาชีวศึกษา, กระทรวงศึกษาธิการ. สถิติการอาชีวศึกษา ปีการศึกษา 2563. กรุงเทพฯ : เอกสารอัดสำเนา.
- สำนักงานเลขาธิการสภาการศึกษา,กระทรวงศึกษาธิการ. สถิติการศึกษาของประเทศไทย ปีการศึกษา 2563. กรุงเทพฯ : บริษัท พริกหวานกราฟฟิค จำกัด.
- สำนักบริหารงานคณะกรรมการส่งเสริมการศึกษาเอกชน, กระทรวงศึกษาธิการ. ข้อมูลการศึกษาเอกชน (เบื้องต้น) ปีการศึกษา 2563. กรุงเทพฯ : เอกสารอัดสำเนา.
- สำนักประสานและพัฒนากิจการการศึกษาท้องถิ่น, กรมส่งเสริมการปกครองส่วนท้องถิ่น กระทรวงมหาดไทย. สถิติข้อมูลการศึกษาท้องถิ่น โรงเรียนสังกัดองค์กรปกครองส่วนท้องถิ่น ปีการศึกษา 2563. กรุงเทพฯ : เอกสารอัดสำเนา.
- สำนักพัฒนาสังคม, กรุงเทพมหานคร. ข้อมูลศูนย์พัฒนาเด็กก่อนวัยเรียนกรุงเทพมหานคร ปีงบประมาณ 2563. กรุงเทพฯ : เอกสารอัดสำเนา.
- สำนักงบประมาณ, สำนักงานนายกรัฐมนตรี. งบประมาณโดยสังเขป ประจำปีงบประมาณ พ.ศ. 2564. กรุงเทพฯ : บริษัท พี.เอ.สีฟวิ่ง จำกัด.
- สำนักงบประมาณ, สำนักงานนายกรัฐมนตรี. งบประมาณโดยสังเขป ประจำปีงบประมาณ พ.ศ. 2563. กรุงเทพฯ : เอกสารอัดสำเนา.

สำนักอนามัย, กรุงเทพมหานคร. ข้อมูลศูนย์พัฒนาเด็กก่อนวัยเรียน ปี 2563. กรุงเทพฯ
: เอกสารอัดสำเนา.

สำนักงานคณะกรรมการพัฒนาการเศรษฐกิจและสังคมแห่งชาติ, การคาดประมาณประชากรของประเทศไทย
พ.ศ. 2553-2583. กรุงเทพฯ : โรงพิมพ์เดือนตุลา.

คณะผู้จัดทำ

ที่ปรึกษา

ดร.อำนาจ วิชาญวดี

เลขาธิการสภาการศึกษา

ดร.คมกฤษ จันทร์ขจร

ผู้ช่วยเลขาธิการสภาการศึกษา

คณะผู้พิจารณารายงาน

นางรัชณี พึ่งพาณิชย์กุล

ผู้อำนวยการสำนักวิจัยและพัฒนาการศึกษา

ดร.ช่อบุญ จิราณุภาพ

ผู้อำนวยการศูนย์ปฏิบัติการเทคโนโลยีสารสนเทศ

ทางการศึกษา

นายภาณุพงศ์ พนมวัน

ผู้อำนวยการศูนย์ข้อมูลและสารสนเทศเพื่อการศึกษาแห่งชาติ

จัดทำรายงาน

นางสาวสิริลักษณ์ มหอมตพงษ์

นักวิชาการศึกษาปฏิบัติการ

นางสาวญาณนันท์ สามเพชรเจริญ

นักวิชาการศึกษาปฏิบัติการ

นางสาวนำพร ศิริเรือง

เจ้าพนักงานสถิติปฏิบัติงาน

หน่วยงานรับผิดชอบ

ศูนย์ข้อมูลและสารสนเทศเพื่อการศึกษาแห่งชาติ

สำนักวิจัยและพัฒนาการศึกษา

สำนักงานเลขาธิการสภาการศึกษา

โทร 0 2668 7123 ต่อ 1347

โทรสาร 0 2243 0084

เว็บไซต์สำนักงานเลขาธิการสภาการศึกษา <http://www.onec.go.th>

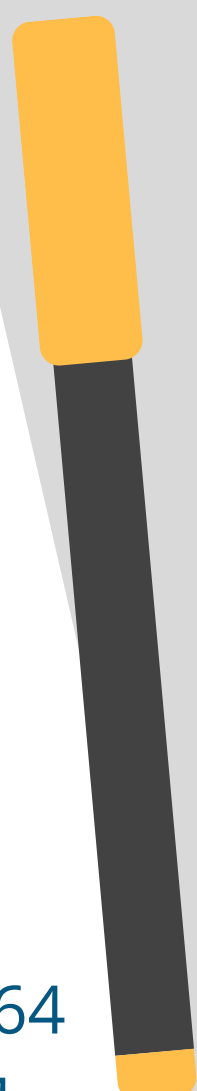


สำนักงานเลขาธิการสภาการศึกษา

ศูนย์ข้อมูลสารสนเทศเพื่อการศึกษาแห่งชาติ สำนักวิจัยและพัฒนาการศึกษา

ถนนสุขโยทัย เขตดุสิต กรุงเทพมหานคร 10300

โทร.0 2668 7123 ต่อ 1348 โทรสาร 0 2243 0084



สิ่งพิมพ์ สกศ. อันดับที่ 50/2564
ISBN 978-616-270-316-4