

TDRI



unicef
for every child

ข้อเสนอแนะเชิงนโยบาย การปรับโครงการเงินอุดหนุน เพื่อการเลี้ยงดูเด็กแรกเกิดให้เป็นแบบถ้วนหน้า



สถาบันวิจัยเพื่อการพัฒนาประเทศไทย
กรมกิจการเด็กและเยาวชน
กระทรวงการพัฒนาสังคมและความมั่นคงของมนุษย์
องค์การทุนเพื่อเด็กแห่งสหประชาชาติ ประเทศไทย

บทสรุปสำหรับผู้บริหาร

1. ความสำคัญของการลงทุนในเด็กเล็ก

การลงทุนในเด็กเล็กถือเป็นการลงทุนทรัพยากรมนุษย์ที่คุ้มค่าและรองรับสังคมผู้สูงอายุ ศ.ดร.เจมส์ เจ เฮคแมน, นักเศรษฐศาสตร์รางวัลโนเบล ปี 2542 ได้กล่าวว่า การลงทุนพัฒนาเด็กปฐมวัยเป็นการลงทุนที่คุ้มค่าให้ผลตอบแทนแก่สังคมที่ดีที่สุดในระยะยาว โดยให้ผลตอบแทนกลับคืนมาในอนาคต 7 - 10 เท่า เด็กที่ยากจนหากได้รับการดูแลอย่างดีตั้งแต่แรกเกิดจะเติบโตขึ้นเป็นผู้ใหญ่ที่มีคุณภาพและสามารถดูแลผู้สูงอายุในอนาคตได้ การป้องกันปัญหาเด็กยากจนตกหล่นย่อมหมายถึงการดูแลผู้สูงอายุในอนาคตจะไม่ตกหล่นตามไปด้วย จึงเป็นการแก้ปัญหาสังคมสูงวัยไปในตัวอีกด้านหนึ่ง นอกจากนี้ยังช่วยบรรเทาปัญหาภัยกับดักประเทศรายได้ปานกลาง เพราะเมื่อเด็กทุกคนได้รับการดูแลโดยไม่ตกหล่นย่อมทำให้ฐานทรัพยากรมนุษย์ที่มีคุณภาพในอนาคตมีฐานกว้างขึ้น มีผลต่อประสิทธิภาพของระบบเศรษฐกิจไทยจนทำให้สามารถเพิ่มอัตราการขยายตัวทางเศรษฐกิจศักยภาพ (potential growth) ได้ด้วย

2. เหตุผลในการเสนอให้เงินอุดหนุนเพื่อการเลี้ยงดูเด็กแรกเกิดเป็นแบบถ้วนหน้า

2.1 การลดความเหลื่อมล้ำ จากประสบการณ์ทั่วโลกพบว่า กระบวนการคัดกรองที่สามารถระบุดวงครอบครัวที่ยากจนและครอบครัวที่ไม่ยากจนได้อย่างถูกต้องใน ‘ทุกพื้นที่และในทุกช่วงเวลา’ เป็นสิ่งเป็นไปได้ในทางปฏิบัติตรงกันข้าม การตกหล่นคนจนในจำนวนมากเป็นเรื่องที่พบเห็นเป็นการทั่วไป ดังเช่นในกรณีประเทศไทยที่พบว่าในปี 2561 การตกหล่นคิดเป็นประมาณ 30% ของครอบครัวที่ยากจน การให้สวัสดิการแบบถ้วนหน้าจึงเป็นวิธีการที่แก้ปัญหการตกหล่น ตามหลักการ ‘ไม่ทิ้งใครไว้ข้างหลัง’ ขององค์การสหประชาชาติที่ประเทศไทยเป็นรัฐภาคี

จากประสบการณ์ต่างประเทศ การลดอัตราการตกหล่นคนจนให้น้อยที่สุดหรือไม่มีเลย จึงเป็นเรื่องสำคัญเร่งด่วนโดยเงินอุดหนุนฯ แบบถ้วนหน้า เป็นวิธีเดียวที่สามารถไปถึงคนจนทุกคนได้อย่างแท้จริง คือ จัดให้มีเงินอุดหนุนสำหรับเด็กเล็กทุกคน ไม่มีโครงการของประเทศใดในโลกที่พยายามจะค้นหาคนจนและให้เงินอุดหนุนเฉพาะคนจนหรือที่สามารถเข้าถึงคนจนทุกคนได้จริง ๆ โครงการเงินอุดหนุนเด็กของประเทศมองโกลเลีย เนปาล เมียนมาร์ ฯลฯ ต่างจัดให้มีเงินอุดหนุนให้เด็กทุกคนแบบถ้วนหน้า จะเห็นว่าแม้กระทั่งประเทศที่มีสถานการณ์พัฒนาน้อยกว่าประเทศไทยยังเลือกการดำเนินงานเงินอุดหนุนแบบถ้วนหน้า เพื่อให้แน่ใจว่าประชากรกลุ่มเป้าหมายจะไม่ตกหล่น และการดำเนินการเป็นไปได้ง่าย รวดเร็ว มีประสิทธิภาพ และประสิทธิผล

2.2 หลักสิทธิความเท่าเทียมกันตามอนุสัญญาว่าด้วยสิทธิเด็ก การให้เงินกับเด็กโดยไม่จำกัดเฉพาะครัวเรือนที่มีรายได้น้อย มีเหตุผล 2 ประการ ประการแรก การให้กับเด็กทุกคนรวมทั้งลูกคนรวยด้วย ทำให้ไม่มีความจำเป็นต้องคัดกรองคนจน ซึ่งเป็นสาเหตุของการตกหล่นคนจน ประการที่สอง อาจถือว่าเงินที่ให้กับคนรวยเป็นการคืนภาษี เพราะคนรวยจ่ายภาษีมากกว่าคนจน แนวคิดนี้จะชัดเจนขึ้นหากลองจำลองสถานการณ์ว่ามีการจัดเก็บภาษีใหม่เพิ่มขึ้น (เช่น เพิ่มอัตราภาษีเงินได้บุคคลธรรมดา ซึ่งคนรวยจะจ่ายมากกว่าเพราะฐานรายได้สูงกว่า) เท่ากับจำนวนเงินที่ต้องใช้ในการให้เงินอุดหนุนฯ ถ้าเป็นเช่นนั้นโครงการเงินอุดหนุนฯ แบบถ้วนหน้าก็จะเป็นการกระจายทรัพยากรจากคนรวยมาคนจนชัดเจน เพราะคนรวยจ่ายมากกว่าในขณะที่รับเงินเท่ากับคนจน

2.3 ผลกระทบจากสถานการณ์โควิด - 19 ถือเป็นตัวเร่งให้มีความจำเป็นต้องปรับเงินอุดหนุนฯ ให้เป็นแบบถ้วนหน้าเร็วขึ้น เนื่องจากมีครอบครัวที่มีเด็กเล็กได้รับผลกระทบรุนแรงกว่าครอบครัวที่ไม่มีเด็กเล็ก อีกทั้งการตกหล่นของครอบครัวยากจนก็มีความรุนแรงมากขึ้น โดยจากการศึกษาเบื้องต้นพบว่าผลกระทบจากการระบาดของโควิด - 19 มีหลายมิติ ดังนี้

รายจ่ายในครอบครัวเพิ่มขึ้น เนื่องจากสถานเลี้ยงเด็ก ศูนย์พัฒนาเด็กเล็กของรัฐ หรือโรงเรียนปิด ดังนั้นจึงมีค่าใช้จ่ายในการจ้างผู้ดูแลเด็กรวมทั้งเด็กที่ไม่ได้รับสิทธิประโยชน์อาหารกลางวันและนม เด็กต้องพึ่งครอบครัวมากขึ้น นอกจากนี้ยังต้องจัดหาอุปกรณ์ป้องกันไวรัส เช่น หน้ากากอนามัย เจลล้างมือ แอลกอฮอล์ ซึ่งมีราคาสูงขึ้นตามความต้องการที่เพิ่มขึ้น

รายได้ลดลงอย่างมาก อันเนื่องมาจากหลายสาเหตุ

• ไม่สามารถประกอบอาชีพตามปกติได้ เนื่องจาก สถานประกอบการปิดหรือหยุดดำเนินการห้างร้าน ตลาดนัดปิดตามมาตรการของรัฐ ส่งผลให้แรงงานทั้งในระบบและนอกระบบได้รับผลกระทบกันถ้วนหน้า

• ผู้ประกอบอาชีพอิสระ เช่น หาบเร่แผงลอย แท็กซี่ วินมอเตอร์ไซด์ มีจำนวนลูกค้าลดลงเนื่องจากมาตรการอยู่บ้านหยุดเชื้อเพื่อชาติ

• เกษตรกรรายได้ลดลงเนื่องจากผลผลิตการเกษตรล้นตลาด เนื่องจากผู้ซื้อน้อยลง

• ที่สำคัญ พบว่าครอบครัวที่มีเด็กเล็กมีรายได้ลดลงในสัดส่วนที่สูงกว่าครอบครัวที่ไม่มีเด็กเล็ก

ปัญหาการตกหล่น นอกจากนี้ครอบครัวที่ก่อนหน้านี้ไม่จัดว่ามีฐานะยากจนเนื่องจากมีเกณฑ์รายได้สูงกว่าที่โครงการฯ กำหนดไว้ แต่ตอนนี้ได้รับผลกระทบจากการเลิกจ้างงาน รายได้ลดลง และกลายเป็นครัวเรือนยากจน คนกลุ่มนี้มีจำนวนไม่น้อยซึ่งจำเป็นต้องได้รับความช่วยเหลือจากรัฐอย่างเร่งด่วน เพื่อให้แน่ใจว่าผู้ปกครองมีเงินเพียงพอในการจัดหาอาหารที่จำเป็นสำหรับเด็กได้ ความครอบคลุมในปัจจุบันจึงไม่เพียงพอในการรองรับ ‘คนจนใหม่’ กลุ่มนี้ได้ อันแสดงถึงปัญหาการตกหล่นผู้สมควรได้รับความช่วยเหลือที่ความรุนแรงขึ้นกว่าในภาวะปกติ จากประสบการณ์จากสถานการณ์โควิดจึงจำเป็นที่ครอบครัวที่มีเด็กเล็กทุกครอบครัวในประเทศไทยควรมีหลักประกันด้านรายได้ เพื่อให้แน่ใจว่าครอบครัวสามารถจัดหาสิ่งที่จำเป็นสำหรับเด็กได้อย่างต่อเนื่องแม้ในยามวิกฤติ ทั้งด้านอาหาร การเดินทางไปสถานพยาบาล เป็นต้น

3. แนวทางการจัดสรรงบประมาณเงินอุดหนุนเพื่อการเลี้ยงดูเด็กแรกเกิดแบบถ้วนหน้า

หากเปรียบเทียบกับ การให้เฉพาะคนจนด้วยจำนวนที่เท่ากัน การให้เงินอุดหนุนฯ แบบถ้วนหน้าย่อมใช้งบประมาณมากกว่า อย่างไรก็ตามการพิจารณาความยั่งยืนทางการคลังไม่ได้มองเพียงต้นทุนเท่านั้น แต่ต้องพิจารณาถึงผลลัพธ์ที่ได้จากการใช้จ่ายงบประมาณด้วย เป็นที่ทราบดีว่าการลงทุนในเด็กเล็กให้ผลตอบแทนสูงมาก ทั้งทางด้านเศรษฐกิจและด้านสังคม ดังนั้นหากยังทำโครงการให้ไม่มีการตกหล่นด้วยการทำให้เป็นแบบถ้วนหน้าย่อมทำให้ประโยชน์จากการลงทุนเป็นไปอย่างทั่วถึงและเต็มเม็ดเต็มหน่วย โครงการเงินอุดหนุนฯ แบบถ้วนหน้า จึงให้ผลประโยชน์แก่เด็กมากกว่าแบบเฉพาะเจาะจง การลงทุนจึงคุ้มค่ามากกว่าและหมายถึงว่าเงินภาษีที่เสียไปจะมีจำนวนน้อยกว่าเงินภาษีที่จะได้คืนมาในอนาคตจากการทำงานและประสิทธิภาพในการทำงานที่สูงกว่าของเด็กที่ได้รับความช่วยเหลือแบบไม่ตกหล่นจึงไม่น่าเป็นห่วงเรื่องความยั่งยืนทางการคลังในระยะยาว ส่วนการจัดการในระยะสั้นก็สามารถทำได้ด้วยวิธีการ ดังนี้ (ก) การจัดสรรงบประมาณโดยอิงงบประมาณที่ใช้จ่ายในเรื่องอื่นที่ให้ผลความคุ้มค่าต่ำกว่า หรือ (ข) การจัดเก็บรายได้เพิ่มขึ้นโดยค่านึงถึงปัจจัย 3 ประเด็น ได้แก่

- (1) งบประมาณที่จะต้องใช้ในการปัจจุบันและการปรับเพิ่มอัตราในอนาคต
- (2) การวิเคราะห์งบประมาณกรณีเพิ่มเงินอุดหนุนเด็กตามอัตราเงินเพื่อ
- (3) การวิเคราะห์งบประมาณกรณีเพิ่มเงินอุดหนุนเด็กตาม minimum income standard

รายละเอียดในแต่ละประเด็น

ประเด็นที่ 1. งบประมาณที่ต้องใช้ในปัจจุบันและการปรับเพิ่มอัตราในอนาคต

หากมีการเริ่มขยายความคุ้มครองในปี 2564 พบว่ารัฐบาลจะมีภาระทางการเงินการคลังสรุปได้ดังต่อไปนี้

1. สถานการณ์ปัจจุบัน ให้เงินอุดหนุนฯ เดือนละ 600 บาท สำหรับเด็กอายุ 0 - 6 ปี ที่อยู่ในครอบครัวที่ยากจนและเกือบจนเท่านั้น (รายได้ไม่เกิน 100,000 บาท ต่อคน ต่อปี) พบว่าหากไม่มีการปรับสิทธิประโยชน์รัฐจะต้องใช้เงินทั้งสิ้นจำนวน 15,060.19 ล้านบาท ในปี 2564

2. กรณีขยายความคุ้มครองถ้วนหน้าให้กับเด็ก 0 - 6 ปี ทุกคน เดือนละ 600 บาท โดยเริ่มปรับในปี 2564 รัฐจะต้องใช้เงินทั้งสิ้น 30,533.98 ล้านบาท และงบประมาณที่ใช้จะลดลง เหลือ 27,985.71 ล้านบาท ในปี 2570

ประมาณการงบประมาณสำหรับเงินอุดหนุนเพื่อการเลี้ยงดูเด็กแรกเกิด

ปี	2564	2565	2566	2567
ถ้วนหน้า 0 - 6 ปี เดือนละ 600 บาท				
จำนวนเด็กทั้งหมด	4,240,831	4,183,308	4,125,669	4,067,407
งบประมาณ (ล้านบาท)	30,533.98	30,119.81	29,704.82	29,285.33

ที่มา: ประมาณการโดยสถาบันวิจัยเพื่อการพัฒนาประเทศไทย จำนวนเด็ก 0 - 6 ปี เป็นประมาณการของ NESDC

หมายเหตุ: *จำนวนเด็กเป้าหมายเป็นตัวเลขประมาณการเด็ก 0 - 6 ปี ที่อยู่ในครัวเรือนที่มีรายได้เฉลี่ยไม่เกิน 100,000 บาท ต่อคน ต่อปี

ประเด็นที่ 2. การวิเคราะห์งบประมาณกรณีเพิ่มเงินอุดหนุนเด็กตามอัตราเงินเฟ้อ

การให้เงินอุดหนุนเด็กแบบเฉพาะเจาะจง ในอัตรา 600 บาท ต่อคน ต่อเดือน ที่เริ่มตั้งแต่ ปี 2559 ยังไม่ได้คำนึงถึงค่าของเงินที่จะลดลงตามภาวะเงินเฟ้อ เงินอุดหนุนฯ แบบถ้วนหน้าเป็นไปตามอัตราเงินเฟ้อคาดการณ์ (1.5% ต่อปี) จะใช้งบประมาณเพิ่มขึ้น 1.5% ต่อปี ซึ่งในระยะสั้นไม่แตกต่างจากการให้เงินอุดหนุนฯ ในอัตรา 600 บาท ต่อคน ต่อเดือน อย่างไรก็ตามอาจจะปรับเพิ่มวงเงินอุดหนุนตามความจำเป็นเมื่อเวลาผ่านไประยะหนึ่ง

ประมาณการงบประมาณสำหรับเงินอุดหนุนเพื่อการเลี้ยงดูเด็กแรกเกิด

	2564	2565	2566	2567	2568	2569	2570
จำนวนเด็กทั้งหมด	4,240,831	4,183,308	4,125,669	4,067,407	4,008,287	3,948,133	3,886,904
กรณี ๑ ปรับเงินเพื่อทุกปี							
เงินอุดหนุน (ต่อเดือน)	609	618	627	637	646	656	666
งบประมาณ (ล้านบาท)	30,991.99	31,030.19	31,061.68	31,082.39	31,090.05	31,082.83	31,059.80
% GDP	0.17%	0.17%	0.16%	0.15%	0.15%	0.14%	0.14%

ประเด็นที่ 3. การวิเคราะห์งบประมาณกรณีเพิ่มเงินอุดหนุนเพื่อการเลี้ยงดูเด็กแรกเกิดตาม minimum income standard

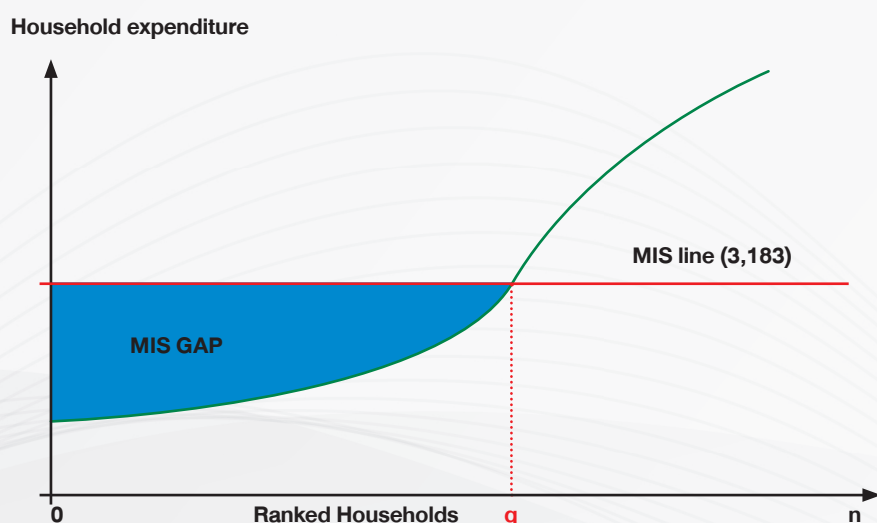
การศึกษาเรื่องมาตรฐานค่าครองชีพขั้นต่ำของครัวเรือนไทย (minimum income standard : MIS) โดยสถาบันวิจัยเพื่อการพัฒนาประเทศไทย พบว่ารายจ่ายสำหรับเลี้ยงดูเด็กเล็กคือ 3,183 บาท ต่อเดือนและถ้าพ่อแม่ต้องทำงานนอกบ้านทั้งคู่ จะมีค่าใช้จ่ายในการฝากเลี้ยงดูเด็กเพิ่มขึ้นอีก เดือนละ 3,000 บาท

จากข้อมูลการสำรวจภาวะเศรษฐกิจและสังคมของครัวเรือน ในปี 2562 พบว่า เด็กเล็ก (อายุต่ำกว่า 6 ปี) ในครัวเรือนที่มีค่าใช้จ่ายเฉลี่ยต่อครัวเรือนต่ำกว่า 3,183 บาท มีอยู่ทั้งสิ้น 1,025,766 คน โดยมีช่องว่างของค่าใช้จ่ายครัวเรือนที่ต่ำกว่าระดับ MIS (MIS gap) เฉลี่ย 774 บาท ต่อเดือน แต่หากจำแนกตามขนาดของช่องว่างจากน้อยไปมาก พบว่า percentile ที่ 50 ช่องว่างของค่าใช้จ่ายที่ต่ำกว่าระดับ MIS เฉลี่ย 704 บาท ต่อเดือน percentile ที่ 75 มีช่องว่างค่าใช้จ่ายที่ต่ำกว่าระดับ MIS เฉลี่ย 1,113 บาท ต่อเดือน percentile ที่ 90 มีช่องว่างค่าใช้จ่ายที่ต่ำกว่าระดับ MIS เฉลี่ย 1,410 บาท ต่อเดือน และ percentile ที่ 100 มีช่องว่างของค่าใช้จ่ายที่ต่ำกว่าระดับ MIS เฉลี่ย 2,498 บาท ต่อเดือน

ช่องว่างของมาตรฐานรายได้ขั้นต่ำ

Percentile ของช่องว่าง	ช่องว่างค่าใช้จ่ายเฉลี่ยของครัวเรือนกับ MIS
50	703.77
75	1,112.67
90	1,409.73
100	2,498.03
เฉลี่ย	773.63

โดยปกติหากเราต้องการเติมเต็มช่องว่างเพื่อให้ค่าใช้จ่ายสำหรับเด็กเท่ากับระดับมาตรฐานรายได้ขั้นต่ำ หรือ MIS โดยการเติมเงินให้กับครัวเรือนที่มีค่าใช้จ่ายต่ำกว่าระดับ MIS (ในจำนวนที่แตกต่างกัน) จะต้องใช้เงินทั้งสิ้น 793.56 ล้านบาท แต่การให้เงินอุดหนุนฯ ในจำนวนที่แตกต่างกันสำหรับครัวเรือนเป็นเรื่องที่ยุ่งยากและแทบเป็นไปไม่ได้เลย ในทางปฏิบัติ ดังนั้น จึงต้องกำหนดจำนวนเงินอุดหนุนฯ ที่เท่า ๆ กันสำหรับทุกคน



ดังนั้น เมื่อพิจารณาข้อวิเคราะห์ทั้ง 3 ประเด็น จึงเห็นสมควรให้มีการจัดสรรเงินอุดหนุนเพื่อการเลี้ยงดูเด็กแรกเกิด แบบถ้วนหน้า ให้แก่เด็กแรกเกิด 0 - 6 ปี เป็นเงิน 600 บาท ต่อคน ต่อเดือน



ทางเลือกเชิงนโยบายว่าด้วยการเปลี่ยนผ่านโครงการเลี้ยงดูเด็กแรกเกิดสู่ความเป็นถาวร



จำนวน 4 แนวทางใหญ่ 6 แนวทางย่อย ดังนี้

1. **ถ้วนหน้าตั้งแต่ตั้งประมณ 2565 :** เด็กทุกคนในช่วงอายุ 0 - 6 ปี
2. **ถ้วนหน้าเฉพาะเด็กเกิดใหม่ตั้งแต่วันที่ 1 ตุลาคม 2564**
3. **ถ้วนหน้าหลังคัดกรองครอบครัวมีฐานะออก**
 - 3.1 กำหนดเกณฑ์ในการคัดออก เช่น หากบ้านหรือที่ดินในครอบครองของผู้ปกครองเด็กมีมูลค่ารวมกันเกิน 2 ล้านบาท หรือมีเงินได้พึงประเมินในปีที่ผ่านมารวมกันเกิน 1.2 ล้านบาท (เฉลี่ยเดือนละ 100,000 บาท) หรือเกณฑ์อื่น ๆ ที่เกินครอบครัวนั้นจะไม่ได้รับเงินอุดหนุนฯ
 - 3.2 ตั้งเป้าสัดส่วนเด็กเล็กที่จะได้รับเงินอุดหนุนฯ เช่น ร้อยละ 80 แล้วทำการทยอยตัดเด็กเล็กในครอบครัวที่ฐานะดีที่สุดด้วยเกณฑ์ความมีฐานะต่าง ๆ เรื่อยลงมาจนครบ 20% ที่เหลือไม่ถูกตัดออกก็จะได้รับเงินอุดหนุนฯ คิดเป็นร้อยละ 80 ของเด็กในเกณฑ์อายุทั้งหมด
4. **ปรับเพิ่มเกณฑ์รายได้ครอบครัวจากปัจจุบัน รายได้ครัวเรือนเฉลี่ยไม่เกิน 100,000 บาท ต่อคน ต่อปี ดังนี้**
 - 4.1 ปรับเกณฑ์รายได้ขึ้นเป็น 200,000 บาท ต่อคน ต่อปี
 - 4.2 ปรับเกณฑ์รายได้ขึ้นเป็น 300,000 บาท ต่อคน ต่อปี
 - 4.3 ปรับเกณฑ์รายได้ขึ้นเป็น 400,000 บาท ต่อคน ต่อปี
 - 4.4 ปรับเกณฑ์รายได้ขึ้นเป็น 500,000 บาท ต่อคน ต่อปี

ข้อมูลอ้างอิงจากสถาบันวิจัยเพื่อการพัฒนาประเทศไทย (TDRI)

ประมาณการงบประมาณ (ล้านบาท)

กลุ่มเป้าหมาย (คน)	2565	2566	2567	2568	2569
1. ถ้วนหน้าทันที	30,120	29,705	29,285	28,860	28,427
2. ทยอยถ้วนหน้าที่ละปี	19,258	21,027	22,649	24,184	25,806
3.1 คัดผู้มีฐานะออก ทยอยถ้วนหน้า	19,879	24,655	29,285	28,860	28,427
3.2 คัดผู้มีฐานะออก 20%	24,096	23,764	23,428	23,088	22,741
4.1 เพิ่มเกณฑ์รายได้ 200,000 บาท/คน/ปี	25,304	24,456	23,629	22,820	22,028
4.2 เพิ่มเกณฑ์รายได้ 300,000 บาท/คน/ปี	28,118	27,176	26,257	25,358	24,477
4.3 เพิ่มเกณฑ์รายได้ 400,000 บาท/คน/ปี	29,224	28,245	27,289	26,354	25,440
4.4 เพิ่มเกณฑ์รายได้ 500,000 บาท/คน/ปี	29,584	28,593	27,625	26,679	25,753

เปรียบเทียบแต่ละแนวทาง

แนวทาง	การตกหล่นคนจน	งบประมาณปี 2565 (ล้านบาท)
1. ถ้วนหน้าทันที	ไม่มี	30,120
2. ทยอยถ้วนหน้าที่ละปี	ยังมี แต่ทยอยลดลงจนหมดไป	19,258
3.1 คัดผู้มีฐานะออก ทยอยถ้วนหน้า	จำนวนน้อยมาก ตั้งแต่ปีแรก	19,879
3.2 คัดผู้มีฐานะออก 20%	จำนวนน้อยมาก ตั้งแต่ปีแรก	24,096
4.1 เพิ่มเกณฑ์รายได้ 200,000 บาท	ยังมีตกหล่นตลอดไป	25,304
4.2 เพิ่มเกณฑ์รายได้ 300,000 บาท	ยังมีตกหล่นตลอดไป	28,118
4.3 เพิ่มเกณฑ์รายได้ 400,000 บาท	ยังมีตกหล่นตลอดไป	29,224
4.4 เพิ่มเกณฑ์รายได้ 500,000 บาท	ยังมีตกหล่นตลอดไป	29,584

ทางเลือกเชิงนโยบาย ว่าด้วยการเปลี่ยนผ่านโครงการเงินอุดหนุนเพื่อการเลี้ยงดูเด็กแรกเกิด สู่ความเป็นถาวร

จัดทำโดยสถาบันวิจัยเพื่อการพัฒนาประเทศไทย

สถาบันวิจัยเพื่อการพัฒนาประเทศไทย (TDRI) ขอเสนอข้อมูลประกอบการพิจารณาทางเลือกเชิงนโยบายในการเปลี่ยนผ่านโครงการเงินอุดหนุนเพื่อการเลี้ยงดูเด็กแรกเกิดให้เป็นแบบถาวรจำนวน ๔ แนวทางใหญ่ ๖ แนวทางย่อย ดังนี้

๑. ขยายความคุ้มครองไปสู่เด็กอายุ ๐ - ๖ ปี ทุกคน เริ่มตั้งแต่ปีงบประมาณ ๒๕๖๕ ซึ่งแนวทางนี้จะขจัดปัญหาเด็กยากจนตกหล่นได้ดีที่สุดและทันที

๒. ขยายความคุ้มครองไปสู่เด็กทุกคนที่เกิดตั้งแต่วันที่ ๑ ตุลาคม ๒๕๖๔ ส่วนเด็กที่เกิดก่อนหน้าให้ยังคงจำนวนผู้รับเงินอุดหนุนตามเกณฑ์รายได้ครอบครัวที่ใช้อยู่ในปัจจุบัน คือ ครัวเรือนที่มีรายได้เฉลี่ยไม่เกิน ๑๐๐,๐๐๐ บาท ต่อคน ต่อปี แนวทางนี้จะทำให้งบประมาณที่จะใช้ในปีแรกเพิ่มไม่มาก แล้วค่อย ๆ ปรับเพิ่มจนเท่ากับแนวทางแรกเมื่อผ่านไป ๖ ปี เช่นเดียวกับจำนวนเด็กยากจนตกหล่นที่จะไม่หมดไปทันทีแต่จะค่อย ๆ ปรับลดลงจนหมดไปใน ๖ ปี

๓. เปลี่ยนเกณฑ์การคัดกรองครอบครัวที่มีเด็กอายุ ๐ - ๖ ปี โดยให้เงินอุดหนุนฯ กับทุกครอบครัว ยกเว้นครอบครัวที่ไม่ผ่านเกณฑ์การคัดเลือก 'ความมีฐานะ' โดยอาจแยกเป็น ๒ กรณีย่อยคือ (๓.๑) ตั้งเป้าว่าจะครอบคลุมเด็กจำนวน ๖๖% ในปีงบประมาณ ๒๕๖๕, ๘๓% ในปีงบประมาณ ๒๕๖๖ และ ๑๐๐% ในปีงบประมาณ ๒๕๖๗ แนวทางนี้จะทำให้งบประมาณที่ใช้ค่อย ๆ เพิ่มขึ้น และเท่ากับวิธีแรกเมื่อเวลาผ่านไป ๓ ปีและ (๓.๒) คงจำนวนเด็กที่ครอบคลุมเป็นร้อยละ ๘๐% ตลอดไป ทั้งสองแนวทางย่อยจะทำให้จำนวนเด็กยากจนตกหล่นใกล้ศูนย์ตั้งแต่ปีแรกที่ดำเนินการ คือ ปีงบประมาณ ๒๕๖๕ เหตุเพราะการคัดกรองรายได้สามารถกระทำโดยการเปรียบเทียบกับฐานข้อมูล 'ผู้มีฐานะ' ที่รัฐบาลมีอยู่แล้วไม่ต้องมีการรายงานรายได้จากผู้ลงทะเบียนแต่อย่างใด

๔. ปรับเกณฑ์รายได้ครอบครัวในปัจจุบันจากเฉลี่ยครัวเรือนละไม่เกิน ๑๐๐,๐๐๐ บาท ต่อคน ต่อปีให้สูงขึ้น โดยหวังว่าจะลดจำนวนเด็กยากจนตกหล่นได้บ้าง โดยแยกเป็นสี่กรณีย่อยคือ (๔.๑) ปรับเกณฑ์รายได้ขึ้นเป็น ๒๐๐,๐๐๐ บาท ต่อคน ต่อปี (๔.๒) ปรับเกณฑ์รายได้ขึ้นเป็น ๓๐๐,๐๐๐ บาท ต่อคน ต่อปี (๔.๓) ปรับเกณฑ์รายได้ขึ้นเป็น ๔๐๐,๐๐๐ บาท ต่อคน ต่อปี และ (๔.๔) ปรับเกณฑ์รายได้ขึ้นเป็น ๕๐๐,๐๐๐ บาท ต่อคน ต่อปี วิธีนี้จะลดเด็กยากจนตกหล่นได้แต่ไม่หมดไป เพราะยังต้องมีกระบวนการคัดกรองรายได้ซึ่งมักจะนำไปสู่การตกหล่นเด็กยากจนเสมอ

สำหรับรายละเอียดแต่ละแนวทาง รวมทั้งการประมาณการงบประมาณที่ต้องใช้ในปีงบประมาณ ๒๕๖๕ - ๒๕๖๙ แสดงไว้ในดังต่อไปนี้

/รายละเอียด...

รายละเอียดแต่ละแนวทาง

แนวทางที่ ๑ : ถ้วนหน้าทันทีตั้งแต่ปีงบประมาณ ๒๕๖๕

แนวทางนี้ตรงกับข้อเสนอแนะเชิงนโยบายขององค์การทุนเพื่อเด็กแห่งสหประชาชาติ (UNICEF) สถาบันวิจัยเพื่อการพัฒนาประเทศไทย (TDRI) และภาคประชาชน โดยเป็นการให้เงินอุดหนุนกับเด็กทุกคน ในช่วงอายุ ๐ - ๖ ปี ซึ่งจะรวมทั้งเด็กในโครงการเงินอุดหนุนเพื่อการเลี้ยงดูเด็กแรกเกิดปัจจุบัน และเด็กนอกโครงการฯ ด้วย แต่ไม่เสนอให้จ่ายเงินอุดหนุนย้อนหลังถึงเมื่อแรกเกิด เช่น เด็กที่อายุ ๓ ขวบบริบูรณ์ ในวันที่ ๑ ตุลาคม ๒๕๖๔ และไม่เคยได้รับเงินอุดหนุนมาก่อน จะได้รับเงินอุดหนุนไปอีก ๓ ปีจนอายุครบ ๖ ปี บริบูรณ์ แต่ไม่ได้รับเงินย้อนหลังในช่วงตั้งแต่เกิดจนถึงวันที่ ๑ ตุลาคม ๒๕๖๔

แนวทางนี้ทำให้ไม่ต้องมีการคัดกรองรายได้ของครอบครัวอีกต่อไป และจะขจัดปัญหาเด็กยากจน ตกหล่นได้ดีที่สุดและเป็นไปอย่างทันที เหมาะกับช่วงเวลาการระบาดของโควิดที่ยังมีเด็กที่ครอบครัว ได้รับผลกระทบทางเศรษฐกิจแต่ไม่เคยได้รับเงินอุดหนุนมาก่อน

แนวทางที่ ๒ : ถ้วนหน้าเฉพาะเด็กเกิดใหม่ตั้งแต่วันที่ ๑ ตุลาคม ๒๕๖๔

แนวทางนี้จะเริ่มให้เงินอุดหนุนฯ กับ ‘เด็กทุกคน’ ที่เกิดในวันที่ ๑ ตุลาคม ๒๕๖๔ หรือหลังจากนั้น และให้ต่อเนื่องจนถึงอายุ ๖ ปีบริบูรณ์ ส่วนเด็กในช่วงวัย ๐ - ๖ ปีที่เกิดก่อนวันที่ ๑ ตุลาคม ๒๕๖๔ แยกเป็นสองกลุ่มย่อย กลุ่มย่อยที่เคยได้รับเงินอุดหนุนจะได้รับต่อเนื่องจนถึงอายุ ๖ ปี ส่วนกลุ่มย่อยที่ไม่เคยไม่รับเงินอุดหนุนจะยังคงไม่ได้รับเงินอุดหนุนต่อไป ยกเว้นเด็กที่เข้าเกณฑ์อยู่ในครอบครัวที่มีรายได้ต่ำกว่า ๑๐๐,๐๐๐ บาท ต่อคน ต่อปี วิธีนี้จะทำให้รัฐบาลต้องจัดสรรงบประมาณเพิ่มเติมเมื่อเทียบกับเกณฑ์ปัจจุบัน เฉพาะเด็กเกิดใหม่ตั้งแต่วันที่ ๑ ตุลาคม ๒๕๖๔ ที่ครอบครัวมีรายได้เฉลี่ยสูงกว่า ๑๐๐,๐๐๐ บาท ต่อคน ต่อปี งบประมาณจะค่อย ๆ หายไปปรับขึ้นจนเท่ากับแนวทางที่ ๑ เมื่อเวลาผ่านไป ๖ ปี คือในปีงบประมาณ ๒๕๗๐

แนวทางนี้จะยังคงมีเด็กยากจนตกหล่นต่อไปในระยะแรก ซึ่งรวมถึงครอบครัวเด็กเล็กปัจจุบัน ที่ได้รับผลกระทบจากการระบาดโควิดและไม่เคยได้รับเงินอุดหนุนมาก่อน แต่ในระยะยาวจำนวนเด็กตกหล่น จะค่อย ๆ ลดลงจนครอบคลุมอย่างถ้วนหน้าทั้งหมดในปีงบประมาณ ๒๕๗๐ เช่นกัน

แนวทางนี้จะไม่ต้องมีการคัดกรองรายได้ของครอบครัวสำหรับเด็กที่เกิดตั้งแต่วันที่ ๑ ตุลาคม ๒๕๖๔ ทำให้เริ่มต้นดำเนินการได้ทันทีและไม่ซับซ้อน แต่อาจยังต้องเปิดช่องการร้องเรียนขอรับเงินอุดหนุนสำหรับเด็ก ที่เกิดก่อนหน้าแต่ยังไม่ได้รับเงินอุดหนุนซึ่งอาจรวมถึงครอบครัวที่ไม่ผ่านเกณฑ์แต่ได้รับผลกระทบ จากการระบาดโควิด-๑๙

แนวทางที่ ๓ : ถ้วนหน้าหลังคัดกรองครอบครัวมีฐานะออก

แนวทางนี้เหมาะกับการแก้ปัญหาเด็กยากจนตกหล่นอย่างทันทีในขณะที่งบประมาณที่ใช้สามารถ หายไปปรับขึ้นได้ ทำได้โดยกำหนดแรกเริ่มให้เด็กในช่วงอายุ ๐ - ๖ ปีทุกคนได้รับเงินอุดหนุนเด็กแรกเกิด แล้วทำการยกเว้นเด็กในครอบครัวที่มีฐานะเพียงพอจะเลี้ยงดูได้โดยไม่ต้องรับความช่วยเหลือจากภาครัฐ วิธีการดำเนินงานคือนำฐานข้อมูลผู้ปกครองของเด็กอายุช่วงนี้ทุกคนมาทำการตรวจสอบกับฐานข้อมูล ที่สามารถตรวจสอบได้ว่าผู้ปกครองเป็นผู้มีฐานะหรือไม่ หากมีข้อสงสัยว่ามีฐานะ เช่น เป็นเจ้าของบ้านและที่ดิน มูลค่าสูง เป็นผู้มีเงินได้พึงประเมินสูงในการเสียภาษีที่ผ่านมา มีเงินฝากในสถาบันการเงินมากระดบหนึ่ง ฯลฯ ก็ตัดสิทธิในการได้รับเงินอุดหนุนฯ

/แนวทางนี้...

แนวทางนี้เป็นแนวทางเดียวกับที่รัฐบาลเคยใช้ในการคัดกรองผู้มีฐานะออกจากผู้มีสิทธิถือครองบัตรสวัสดิการแห่งรัฐ ซึ่งกระทรวงการคลังใช้ฐานข้อมูล ๒๖ ฐานข้อมูลดังแสดงในตารางด้านล่างในการคัดกรองผู้มีฐานะที่ออก ดังนั้นการดำเนินการตามวิธีการนี้จะต้องได้รับความร่วมมือจากกระทรวงการคลังตลอดเวลา หรือให้กระทรวงการคลังถ่ายทอดวิธีการและฐานข้อมูลให้กระทรวงพัฒนาการสังคมและความมั่นคงของมนุษย์

การใช้แนวทางนี้สามารถกระทำได้ ๒ วิธี คือ วิธีที่หนึ่ง คือ กำหนดเกณฑ์ในการคัดออก เช่น หากบ้านหรือที่ดินในครอบครองของผู้ปกครองเด็กมีมูลค่ารวมกันเกิน ๒ ล้านบาท หรือมีเงินได้พึงประเมินในปีที่ผ่านมา รวมกันเกิน ๑.๒ ล้านบาท (เฉลี่ยเดือนละ ๑๐๐,๐๐๐ บาท) หรือเกณฑ์อื่น ๆ เด็กในครอบครัวนั้นจะไม่ได้รับเงินอุดหนุนฯ วิธีที่สอง คือ ตั้งเป้าสัดส่วนเด็กเล็กที่จะได้รับเงินอุดหนุนฯ เช่น ร้อยละ ๘๐ แล้วทำการทยอยตัดเด็กเล็กในครอบครัวที่ฐานะดีที่สุดด้วยเกณฑ์ความมีฐานะต่าง ๆ เรื่อยลงมาจนครบ ๒๐% ที่เหลือไม่ถูกตัดออกก็จะได้รับเงินอุดหนุนฯ คิดเป็นร้อยละ ๘๐ ของเด็กในเกณฑ์อายุทั้งหมด

รายชื่อ ๒๖ หน่วยงานที่ช่วยคัดกรองฐานข้อมูลจดทะเบียนคนจน

- ๑) กรมการปกครอง กระทรวงมหาดไทย
- ๒) กรมที่ดิน กระทรวงมหาดไทย
- ๓) กรมสรรพากร กระทรวงการคลัง
- ๔) กรมบัญชีกลาง กระทรวงการคลัง
- ๕) สำนักงานสถิติแห่งชาติ กระทรวงดิจิทัลเพื่อเศรษฐกิจและสังคม
- ๖) สำนักงานประกันสังคม กระทรวงแรงงาน
- ๗) ธนาคารแห่งประเทศไทย
- ๘) ธนาคารเฉพาะกิจของรัฐที่รับฝากเงินจากประชาชน ๔ ธนาคาร ได้แก่ ธนาคารเพื่อการเกษตรและสหกรณ์การเกษตร ธนาคารออมสิน ธนาคารอาคารสงเคราะห์ และธนาคารอิสลาม
- ๙) ธนาคารพาณิชย์เอกชนไทย ๑๕ ธนาคาร ได้แก่ ธนาคารกรุงเทพ จำกัด (มหาชน) ธนาคารกรุงไทย จำกัด (มหาชน) ธนาคารไทยพาณิชย์ จำกัด (มหาชน) ธนาคารกสิกรไทย จำกัด (มหาชน) ธนาคารกรุงศรีอยุธยา จำกัด (มหาชน) ธนาคารทหารไทย จำกัด (มหาชน) ธนาคารธนชาต จำกัด (มหาชน) ธนาคารสแตนดาร์ดชาร์เตอร์ด (ไทย) ธนาคาร ซีไอเอ็มบี ไทย จำกัด (มหาชน) ธนาคาร ยูโอบี จำกัด (มหาชน) ธนาคารแลนด์ แอนด์ เฮาส์ จำกัด (มหาชน) ธนาคารทีสโກ จำกัด (มหาชน) ธนาคาร ไอซีบีซี (ไทย) จำกัด (มหาชน) ธนาคารเกียรตินาคิน จำกัด (มหาชน) ธนาคารไทยเครดิต เพื่อรายย่อย จำกัด (มหาชน)

การใช้วิธีที่สองทำให้รัฐบาลสามารถตั้งเป้าหมายในการใช้งบประมาณได้ชัดเจน

ข้อดีของวิธีการนี้คือทำให้แน่ใจได้ค่อนข้างมากกว่าจะไม่มีเด็กยากจนตกหล่นไม่ได้รับเงินอุดหนุนฯ ภายใต้งบประมาณฐานข้อมูลที่นำมาใช้คัดกรองมีความแม่นยำและได้รับการปรับปรุงให้เป็นปัจจุบันตลอดเวลา

แนวทางที่ ๔ : ปรับเพิ่มเกณฑ์รายได้ครอบครัวจากปัจจุบัน รายได้ครัวเรือนเฉลี่ยไม่เกิน ๑๐๐,๐๐๐ บาท ต่อคน ต่อปี

แนวทางนี้ยังคงมีกระบวนการคัดกรองเหมือนปัจจุบัน แต่ยกระดับเกณฑ์รายได้ขึ้น จะทำให้มีเด็กแรกเกิดจำนวนมากขึ้นได้รับเงินอุดหนุนฯ อย่างไรก็ตามแนวทางนี้ยังจะทำให้มีเด็กยากจนตกหล่นอยู่ต่อไป เนื่องจากกระบวนการคัดกรองมักจะมีขีดความสามารถ

/ประมาณการ...

ประมาณการงบประมาณแต่ละแนวทางเลือก

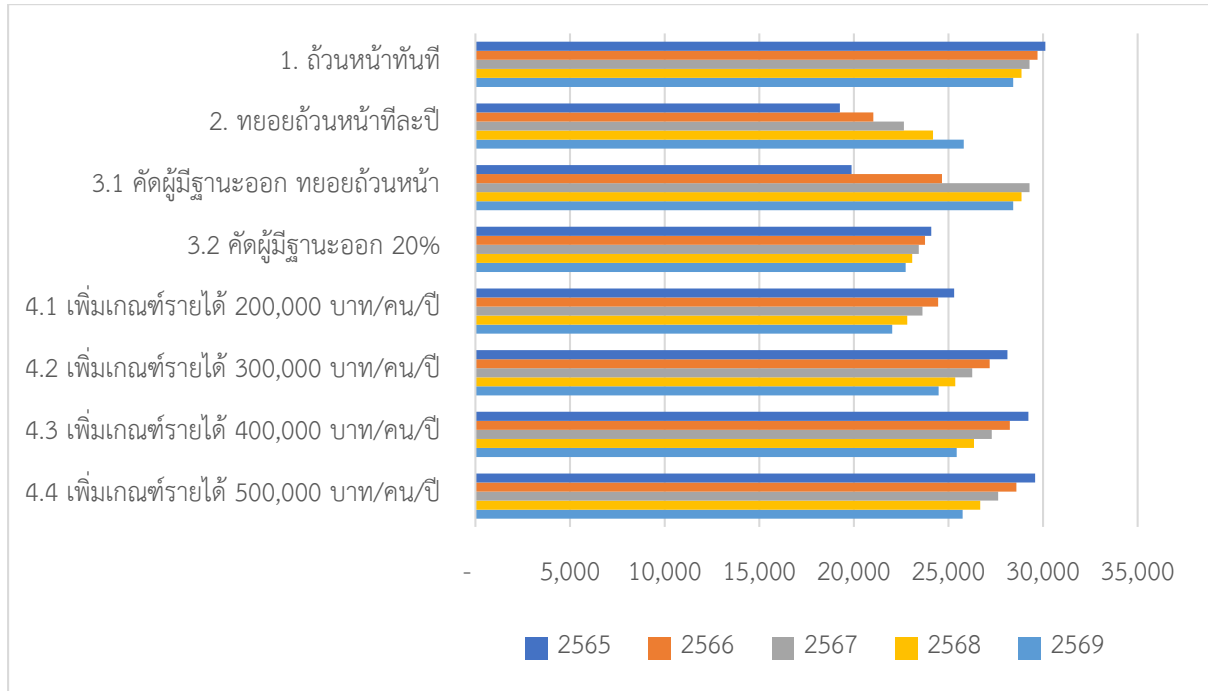
	ปี พ.ศ.	๒๕๖๕	๒๕๖๖	๒๕๖๗	๒๕๖๘	๒๕๖๙
แนวทางที่ ๑	กรณีให้เงินอุดหนุน ๖๐๐ บาท/คน/เดือน แบบถ้วนหน้าทันที					
	กลุ่มเป้าหมาย (คน)	๔,๑๘๓,๓๐๘	๔,๑๒๕,๖๖๙	๔,๐๖๗,๔๐๗	๔,๐๐๘,๒๘๗	๓,๙๔๘,๑๓๓
	งบประมาณ (ล้านบาท)	๓๐,๑๒๐	๒๙,๗๐๕	๒๙,๒๘๕	๒๘,๘๖๐	๒๘,๔๒๗
แนวทางที่ ๒	ถ้วนหน้าเฉพาะเด็กเกิดใหม่ตั้งแต่วันที่ ๑ ต.ค. ๒๕๖๔					
	เป้าหมายเด็กเกิดตั้งแต่ ต.ค.๖๔	๖๗๕,๓๖๔	๑,๓๓๘,๗๘๖	๑,๙๙๑,๗๐๑	๒,๖๓๔,๐๙๘	๓,๒๖๕,๘๖๖
	ประมาณการเด็กที่รายได้ต่ำกว่า ๑ แสน ในปี ๒๕๖๔	๑๘๖,๗๒๕	๑๘๖,๗๒๕	๑๘๖,๗๒๕	๑๘๖,๗๒๕	๑๘๖,๗๒๕
	เด็กที่รับเงินปัจจุบัน (มีย.๖๔)	๑,๘๑๒,๖๓๓	๑,๓๙๔,๙๔๑	๙๖๗,๓๐๒	๕๓๘,๐๐๑	๑๓๑,๕๗๘
	กลุ่มเป้าหมาย (คน)	๒,๖๗๔,๗๐๒	๒,๙๒๐,๔๕๖	๓,๑๔๕,๗๒๘	๓,๓๙๘,๘๒๔	๓,๕๘๘,๑๖๙
	งบประมาณ (ล้านบาท)	๑๙,๒๕๘	๒๑,๐๒๗	๒๒,๖๔๙	๒๔,๑๘๔	๒๕,๘๐๖
แนวทางที่ ๓	ถ้วนหน้าหลังคัดกรองครอบครัวมีฐานะออก					
	๓.๑ ค่อยๆ ให้ครอบครัวเด็กมากขึ้น					
	เด็กอายุต่ำกว่า ๖ ปี (คน)	๔,๑๘๓,๓๐๘	๔,๑๒๕,๖๖๙	๔,๐๖๗,๔๐๗	๔,๐๐๘,๒๘๗	๓,๙๔๘,๑๓๓
	เด็กเป้าหมาย (๖๖%, ๘๓%, ๑๐๐%)	๒,๗๖๐,๙๘๓	๓,๕๒๕,๓๐๕	๔,๐๖๗,๔๐๗	๔,๐๐๘,๒๘๗	๓,๙๔๘,๑๓๓
	งบประมาณ (ล้านบาท)	๑๙,๘๗๙	๒๔,๖๕๕	๒๙,๒๘๕	๒๘,๘๖๐	๒๘,๔๒๗
	๓.๒ ครอบครัวเด็ก ๘๐% ตลอดไป					
	เด็กอายุต่ำกว่า ๖ ปี (คน)	๔,๑๘๓,๓๐๘	๔,๑๒๕,๖๖๙	๔,๐๖๗,๔๐๗	๔,๐๐๘,๒๘๗	๓,๙๔๘,๑๓๓
	เด็กเป้าหมาย (๘๐%ของเด็กทั้งหมด)	๓,๓๔๖,๖๔๖	๓,๓๐๐,๕๓๕	๓,๒๕๓,๙๒๖	๓,๒๐๖,๖๒๙	๓,๑๕๙,๕๐๖
	งบประมาณ (ล้านบาท)	๒๔,๐๙๖	๒๓,๗๖๔	๒๓,๔๒๘	๒๓,๐๘๘	๒๒,๗๔๑
แนวทางที่ ๔	ปรับเกณฑ์รายได้ครอบครัว					
	เด็กอายุต่ำกว่า ๖ ปี (คน)	๔,๑๘๓,๓๐๘	๔,๑๒๕,๖๖๙	๔,๐๖๗,๔๐๗	๔,๐๐๘,๒๘๗	๓,๙๔๘,๑๓๓
	๔.๑ เกณฑ์รายได้ ๒๐๐,๐๐๐ บาท/คน/ปี					
	%รายได้ < ๒ แสน/คน/ปี*	๘๔.๐%	๘๒.๓%	๘๐.๗%	๗๙.๑%	๗๗.๕%
	เด็กเป้าหมาย (คน)	๓,๕๑๔,๔๖๑	๓,๓๙๖,๗๑๘	๓,๒๘๑,๗๗๕	๓,๑๖๙,๓๙๒	๓,๐๕๙,๓๙๒
	งบประมาณ (ล้านบาท)	๒๕,๓๐๔	๒๔,๔๕๖	๒๓,๖๒๙	๒๒,๘๒๐	๒๒,๐๒๘
	๔.๒ เกณฑ์รายได้ ๓๐๐,๐๐๐ บาท/คน/ปี					
	%รายได้ < ๓ แสน/คน/ปี*	๙๓.๔%	๙๑.๕%	๘๙.๗%	๘๗.๙%	๘๖.๑%
	เด็กเป้าหมาย (คน)	๓,๙๐๕,๓๒๒	๓,๗๗๔,๔๘๓	๓,๖๔๖,๗๕๗	๓,๕๒๑,๘๗๖	๓,๓๙๙,๖๔๑
	งบประมาณ (ล้านบาท)	๒๘,๑๑๘	๒๗,๑๗๖	๒๖,๒๕๗	๒๕,๓๕๘	๒๔,๔๗๗
	๔.๓ เกณฑ์รายได้ ๔๐๐,๐๐๐ บาท/คน/ปี					
	%รายได้ < ๔ แสน/คน/ปี*	๙๗.๐%	๙๕.๑%	๙๓.๒%	๙๑.๓%	๘๙.๕%
	เด็กเป้าหมาย (คน)	๔,๐๕๘,๘๘๑	๓,๙๒๒,๘๕๙	๓,๗๙๐,๑๑๓	๓,๖๖๐,๓๒๒	๓,๕๓๓,๒๘๒
	งบประมาณ (ล้านบาท)	๒๙,๒๒๔	๒๘,๒๔๕	๒๗,๒๘๙	๒๖,๓๕๔	๒๕,๔๔๐

/๔.๔ เกณฑ์รายได้...

๔.๔ เกณฑ์รายได้ ๕๐๐,๐๐๐ บาท/คน/ปี						
		๙๘.๒%	๙๖.๓%	๙๔.๓%	๙๒.๔%	๙๐.๖%
	%รายได้ < ๕ แสน/คน/ปี*					
	เด็กเป้าหมาย (คน)	๔,๑๐๘,๘๙๕	๓,๙๗๑,๒๓๖	๓,๘๓๖,๘๕๒	๓,๗๐๕,๔๖๑	๓,๕๗๖,๘๕๕
	งบประมาณ (ล้านบาท)	๒๙,๕๘๔	๒๘,๕๙๓	๒๗,๖๒๕	๒๖,๖๗๙	๒๕,๗๕๓

หมายเหตุ: * สัดส่วนเด็กที่อยู่ในครัวเรือนรายได้ต่ำกว่าค่าเป้าหมาย เป็นตัวเลขในปี ๒๕๖๒ และสมมติให้คงที่จนถึงปี ๒๕๖๕ หลังจากนั้นลดลงปีละ ๒%

ประมาณการงบประมาณสำหรับโครงการเงินอุดหนุนเพื่อการเลี้ยงดูเด็กแรกเกิด (ล้านบาท)



กลุ่มเป้าหมาย (คน)	๒๕๖๕	๒๕๖๖	๒๕๖๗	๒๕๖๘	๒๕๖๙
๑. ถ้วนหน้าทันที	๓๐,๑๒๐	๒๙,๗๐๕	๒๙,๒๘๕	๒๘,๘๖๐	๒๘,๔๒๗
๒. ทอยถ้วนหน้าที่ละปี	๑๙,๒๕๘	๒๑,๐๒๗	๒๒,๖๔๙	๒๔,๑๘๔	๒๕,๘๐๖
๓.๑ คัดผู้มีฐานะออก ทอยถ้วนหน้า	๑๙,๘๗๙	๒๔,๖๕๕	๒๙,๒๘๕	๒๘,๘๖๐	๒๘,๔๒๗
๓.๒ คัดผู้มีฐานะออก ๒๐%	๒๔,๐๙๖	๒๓,๗๖๔	๒๓,๔๒๘	๒๓,๐๘๘	๒๒,๗๔๘
๔.๑ เพิ่มเกณฑ์รายได้ ๒๐๐,๐๐๐ บาท/คน/ปี	๒๕,๓๐๔	๒๔,๔๕๖	๒๓,๖๒๙	๒๒,๘๒๐	๒๒,๐๒๘
๔.๒ เพิ่มเกณฑ์รายได้ ๓๐๐,๐๐๐ บาท/คน/ปี	๒๘,๑๑๘	๒๗,๑๗๖	๒๖,๒๕๗	๒๕,๓๕๘	๒๔,๔๗๗
๔.๓ เพิ่มเกณฑ์รายได้ ๔๐๐,๐๐๐ บาท/คน/ปี	๒๙,๒๒๔	๒๘,๒๔๕	๒๗,๒๘๙	๒๖,๓๕๔	๒๕,๔๔๐
๔.๓ เพิ่มเกณฑ์รายได้ ๕๐๐,๐๐๐ บาท/คน/ปี	๒๙,๕๘๔	๒๘,๕๙๓	๒๗,๖๒๕	๒๖,๖๗๙	๒๕,๗๕๓

/เปรียบเทียบ...

เปรียบเทียบแต่ละแนวทาง

แนวทาง	การตกหล่นคนจน	งบประมาณปี ๒๕๖๕ (ล้านบาท)
๑. ถ้าวินิจฉัยทันที	ไม่มี	๓๐,๑๒๐
๒. ทายอดถ้าวินิจฉัยทีละปี	ยังมี แต่ทายอดลดลงจนหมดไป	๑๙,๒๕๘
๓.๑ คัดผู้มีฐานะออก ทายอดถ้าวินิจฉัย	จำนวนน้อยมาก ตั้งแต่ปีแรก	๑๙,๘๗๙
๓.๒ คัดผู้มีฐานะออก ๒๐%	จำนวนน้อยมาก ตั้งแต่ปีแรก	๒๔,๐๙๖
๔.๑ เพิ่มเกณฑ์รายได้ ๒๐๐,๐๐๐ บาท	ยังมีตกหล่นตลอดไป	๒๕,๓๐๔
๔.๒ เพิ่มเกณฑ์รายได้ ๓๐๐,๐๐๐ บาท	ยังมีตกหล่นตลอดไป	๒๘,๑๑๘
๔.๓ เพิ่มเกณฑ์รายได้ ๔๐๐,๐๐๐ บาท	ยังมีตกหล่นตลอดไป	๒๙,๒๒๔
๔.๔ เพิ่มเกณฑ์รายได้ ๕๐๐,๐๐๐ บาท	ยังมีตกหล่นตลอดไป	๒๙,๕๘๔

งบประมาณโครงการเงินอุดหนุนเพื่อการศึกษาของเด็กแรกเกิด

1. งบเงินอุดหนุน

ปีงบประมาณ	2559	2560	2561	2562	2563	2564	2565
งบเงินอุดหนุน	614,400,000	1,113,120,000	2,131,185,600	3,485,036,800	10,875,914,400	12,776,940,900 (หักค่าใช้จ่ายในปี 2563 จำนวน 297,469,200)	16,659,489,900
เงินกันเหลือในปี		4,326,600	6,132,000	34,214,300	973,258,500	235,200	8,243,600
งบกลาง (เงินอุดหนุน)		804,705,200	1,396,989,800	1,806,738,300	2,899,649,900	3,493,191,100	
เงินสด พมจ.	331,502,000			886,300	597,600	188,600	
เงินโอนเปลี่ยนแปลง						51,717,800	
งบประมาณรายจ่าย ดย.							
รวม	945,902,000	1,922,151,800	3,534,307,400	5,326,875,700	14,749,420,400	16,322,273,600	16,667,733,500

2. งบดำเนินงาน

	รายการ	งบประมาณ พ.ศ. 2564	งบประมาณ พ.ศ. 2564
ได้รับจัดสรร		18,941,300	22,219,500
กิจกรรม			
1. การเพิ่มประสิทธิภาพการดำเนินงานตามโครงการเงินอุดหนุนเพื่อการศึกษาของเด็กแรกเกิด		15,941,300	19,219,500
- ค่าจ้างเหมาบุคคลภายนอกช่วยปฏิบัติงานโครงการฯ (พมจ. 76 จังหวัด) จำนวน 93 คน		13,392,000	16,740,000
- ค่าจ้างเหมาบุคคลภายนอกช่วยปฏิบัติงานโครงการฯ (ส่วนกลาง)		1,338,000	1,488,000
- สนับสนุนการขับเคลื่อนการดำเนินงานโครงการเงินอุดหนุนเพื่อการศึกษาของเด็กแรกเกิด		1,211,300	991,500
เช่น การจัดประชุม จัดซื้อวัสดุสำนักงาน การจัดจ้างเล็สือ และการนิเทศติดตามงานโครงการฯ			
เป็นต้น			
2. ค่าบำรุงรักษาระบบฐานข้อมูลโครงการเงินอุดหนุนเพื่อการศึกษาของเด็กแรกเกิด		3,000,000	3,000,000

3. งบรายจ่ายอื่น

ปีงบประมาณ	2559	2560	2561	2562	2563	2564	2565
	3,690,000	4,000,000	4,000,000				