



รายงานข้อมูลสถานการณ์ด้านคนพิการในประเทศไทย
กระทรวงการพัฒนาสังคมและความมั่นคงของมนุษย์
กรมส่งเสริมและพัฒนาคุณภาพชีวิตคนพิการ

ข้อมูล ณ วันที่ 30 กันยายน 2565

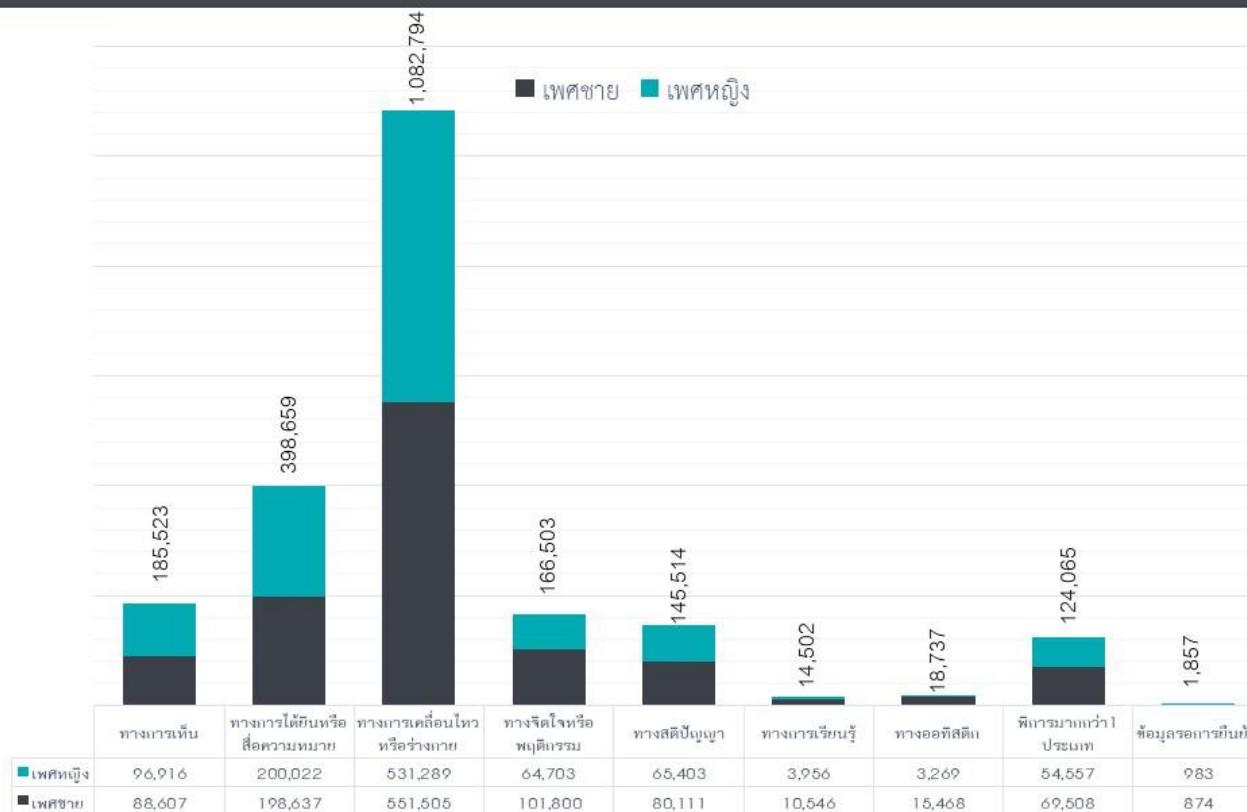
สถานการณ์คนพิการในประเทศไทย



ภูมิภาค	จำนวน (คน)	ร้อยละ
1 ภาคกลางและภาคตะวันออกเฉียงเหนือ	449,240	21.01
2 ภาคตะวันออกเฉียงเหนือ	844,248	39.48
3 ภาคใต้	268,521	12.56
4 ภาคเหนือ	475,515	22.24
5 กรุงเทพมหานคร	100,631	4.71
รวม	2,138,155	100.00

- คนพิการที่ได้รับการออกบัตรประจำตัวคนพิการ จำนวน 2,138,155 คน (ร้อยละ 3.23 ของประชากรทั้งประเทศ)
 ****ข้อมูลประชากรประเทศไทยจาก สำนักทะเบียนกลาง กรมการปกครอง ณ วันที่ 31 ธันวาคม 2564
- คนพิการ เพศชาย จำนวน 1,117,056 (ร้อยละ 52.24) และเพศหญิง จำนวน 1,021,099 คน (ร้อยละ 47.76)

วิเคราะห์ตามประเภทความพิการ



ลำดับที่	ประเภทความพิการ	จำนวน	ร้อยละ
1	ทางารเคลื่อนไหวหรือทางร่างกาย	1,082,795	50.64
2	ทางารได้ยินหรือสื่อความหมาย	398,659	18.65
3	ทางารเห็น	185,523	8.68
4	ทางจิตใจหรือพฤติกรรม	166,503	7.79
5	ทางสติปัญญา	145,514	6.81
6	พิการมากกว่า 1 ประเภท	124,065	5.80
7	ออทิสติก	18,737	0.88
8	ทางารเรียนรู้	14,502	0.68
9	ข้อมูลการยืนยัน	1,857	0.09
รวม		2,138,155	100.00

วิเคราะห์ตามอายุและประเภทความพิการ



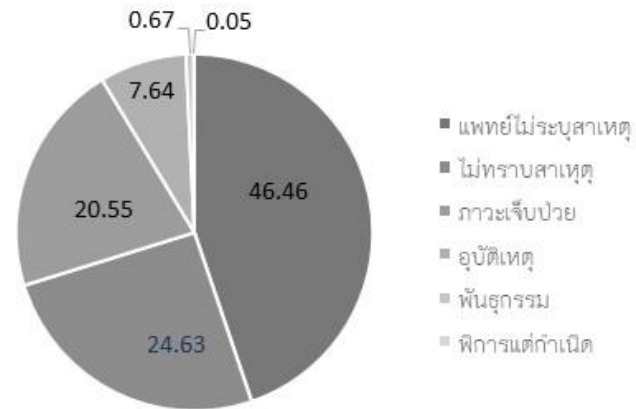
หมายเหตุ : ยอดรวมคนพิการ 2,138,154 เนื่องจากคนพิการไม่มีข้อมูลวันเดือนปีเกิดจำนวน 1 คน

- คนพิการอายุตั้งแต่ 60 ปีขึ้นไป มีจำนวน 1,205,184 คน ร้อยละ 56.37 (ของจำนวนคนพิการทั้งหมด)
- คนพิการที่อยู่ในวัยทำงาน อายุระหว่าง 15 - 59 ปี มีจำนวน 855,025 คน ร้อยละ 39.99 (ของจำนวนคนพิการทั้งหมด)
- คนพิการที่มีอายุระหว่าง 15 - 59 ปี และคนพิการวัยสูงอายุ (อายุ 60 ปีขึ้นไป) มีความพิการทางการเคลื่อนไหวหรือทางร่างกายมากที่สุด คิดเป็นร้อยละ 44.00 และร้อยละ 57.37 ของจำนวนคนพิการ อายุ 15 - 59 ปี และ 60 ปีขึ้นไป ตามลำดับ
- คนพิการที่อยู่ในวัยเด็กและวัยศึกษา (0 - 21 ปี) มีอัตราส่วนของคนพิการทางสติปัญญามากที่สุด จำนวน 45,629 คน คิดเป็นร้อยละ 30.28 ของจำนวนคนพิการที่อยู่ในวัยเด็กและวัยศึกษา (0 - 21 ปี) ทั้งหมด

วิเคราะห์ตามสาเหตุความพิการ

อันดับสาเหตุความพิการ ได้แก่

อันดับ	สาเหตุ	จำนวน	ร้อยละ
1	แพทย์ไม่ระบุสาเหตุ	957,377	44.78
2	ไม่ทราบสาเหตุ	543,744	25.43
3	ภาวะเจ็บป่วย	452,095	21.14
4	อุบัติเหตุ	168,889	7.90
5	พันธุกรรม	14,935	0.70
6	พิการแต่กำเนิด	1,115	0.05
รวม		2,138,155	100.00



ประเภทความพิการ	ภาวะเจ็บป่วย	พันธุกรรม	พิการแต่กำเนิด	อุบัติเหตุ	ไม่ทราบสาเหตุ	แพทย์ไม่ระบุสาเหตุ	รวม
ทางการเห็น	45,862	2,424	28	8,387	35,816	93,006	185,523
ทางการได้ยินหรือสื่อความหมาย	35,149	1,153	89	2,154	190,083	170,031	398,659
ทางการเคลื่อนไหวหรือทางร่างกาย	312,287	3,891	305	150,817	150,657	464,838	1,082,795
ทางจิตใจหรือพฤติกรรม	26,958	747	17	1,802	61,921	75,058	166,503
ทางสติปัญญา	9,106	3,681	330	1,188	56,883	74,326	145,514
ทางการเรียนรู้	921	147	44	125	7,645	5,620	14,502
ทางออทิสติก	507	207	72	17	10,775	7,159	18,737
พิการซ้อน	21,305	2,685	230	4,399	29,964	65,482	124,065
ไม่ระบุประเภทความพิการ	0	0	0	0	0	1,857	1,857
รวม	452,095	14,935	1,115	168,889	543,744	957,377	2,138,155

สาเหตุความพิการ

อันดับที่ 1 แพทย์ไม่ระบุสาเหตุความพิการ ร้อยละ 44.78

อันดับที่ 2 ไม่ทราบสาเหตุ 25.43

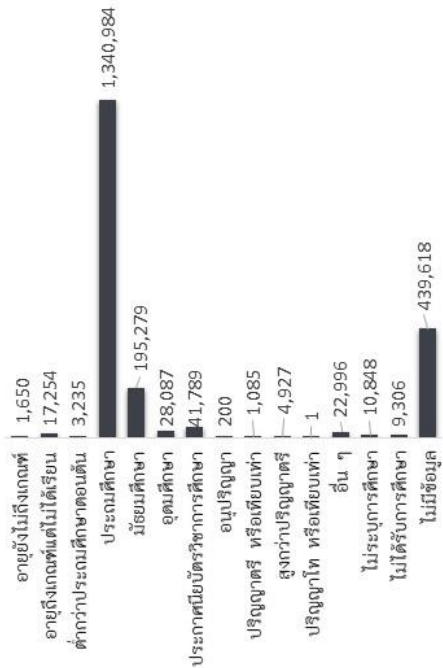
อันดับที่ 3 ความเจ็บป่วย/โรคอื่น ๆ ร้อยละ 21.14

อันดับที่ 4 อุบัติเหตุ ร้อยละ 7.90

อันดับที่ 5 กรรมพันธุ์ / พันธุกรรม ร้อยละ 0.70

อันดับที่ 6 พิการแต่กำเนิด ร้อยละ 0.05

การศึกษาของคนพิการ



การศึกษา	ชาย	หญิง	รวม	ร้อยละ
อายุยังไม่ถึงเกณฑ์	702	541	1,243	0.06
อายุถึงเกณฑ์แต่ไม่ได้เรียน	6,521	7,818	14,339	0.67
ต่ำกว่าประถมศึกษาตอนต้น	1,583	1,247	2,830	0.13
ประถมศึกษา	695,996	664,032	1,360,028	63.61
มัธยมศึกษา	133,722	66,019	199,741	9.34
อุดมศึกษา	16,927	12,277	29,204	1.37
ประกาศนียบัตรวิชาชีพการศึกษา	29,131	12,658	41,789	1.95
อนุปริญญา	128	72	200	0.01
ปริญญาตรี หรือเทียบเท่า	661	424	1,085	0.05
สูงกว่าปริญญาตรี	3,033	1,894	4,927	0.23
ปริญญาโท หรือเทียบเท่า	0	1	1	0.00
อื่นๆ	13,986	9,010	22,996	1.08
ไม่ระบุการศึกษา	5,873	4,975	10,848	0.51
ไม่ได้รับการศึกษา	4,647	4,659	9,306	0.44
ไม่มีข้อมูล	204,146	235,472	439,618	20.56
รวม	1,117,056	1,021,099	2,138,155	100.00

- คนพิการที่ไม่ได้รับการศึกษา จำนวน 24,888 คน คิดเป็นร้อยละ 1.16 (ของคนพิการที่มีบัตรประจำตัวคนพิการ) แบ่งเป็น
 - อายุไม่ถึงเกณฑ์ที่จะเรียน จำนวน 1,243 คน (ร้อยละ 4.99 ของคนพิการที่ไม่ได้รับการศึกษา)
 - คนพิการที่อายุถึงเกณฑ์แต่ไม่ได้รับการศึกษา จำนวน 14,339 คน (ร้อยละ 57.61 ของคนพิการที่ไม่ได้รับการศึกษา)
 - และเป็นคนพิการที่ไม่ได้รับการศึกษาจำนวน 9,306 คน (ร้อยละ 38.39 ของคนพิการที่ไม่ได้รับการศึกษา)
- คนพิการที่ได้รับการศึกษา จำนวน 1,673,649 คน คิดเป็นร้อยละ 78.28 (ของคนพิการที่มีบัตรประจำตัวคนพิการ) โดย 5 อันดับระดับการศึกษาที่คนพิการได้รับมากที่สุด ได้แก่

อันดับ	ระดับการศึกษา	จำนวน (คน)	ร้อยละ (ของจำนวนคนพิการที่ได้รับการศึกษา)
1	ประถมศึกษา	1,360,028	81.26
2	มัธยมศึกษา	199,741	11.93
3	ประกาศนียบัตรวิชาชีพการศึกษา	41,789	2.50
4	อุดมศึกษา	29,204	1.74
5	ไม่ระบุการศึกษา	10,848	0.65

แผนภูมิแสดงอาชีพคนพิการในวัยทำงาน

อันดับอาชีพคนพิการ ได้แก่

อันดับ	อาชีพ	รวม	ร้อยละ
1	เกษตรกร	167,386	53.63
2	รับจ้าง	72,446	23.21
3	ไม่ระบุอาชีพ	17,689	5.67
4	ผู้ประกอบการส่วนตัว/อาชีพอิสระ/ธุรกิจ	19,534	6.26
5	ลูกจ้าง/ลูกจ้างเอกชน/พนักงานบริษัท	18,297	5.86
6	อื่นๆ	12,186	3.90
7	รับราชการ/รัฐวิสาหกิจ	3,825	1.23
8	กิจการส่วนตัว/อาชีพอิสระ/ค้าขาย	733	0.23
รวม		312,096	100.00

คนพิการ ในวัยทำงาน (อายุ 15 - 59 ปี)
ทั้งหมด 855,025 คน



ประกอบอาชีพ
312,096 คน

เพศหญิง
125,750 คน
เพศชาย
186,577 คน

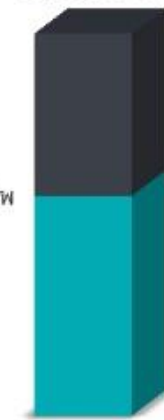


คนพิการวัยทำงานที่ไม่ประสงค์ให้ข้อมูล
และไม่ระบุข้อมูลด้านการประกอบอาชีพ
จำนวน 421,498 คน

พิการมาก ไม่สามารถ
ประกอบอาชีพได้
52,181 คน



แจ้งว่าไม่ได้ประกอบอาชีพ
69,250 คน



คนพิการที่อยู่ในวัยทำงาน (อายุ 15 - 59 ปี) จำนวน 855,025 คน

1. คนพิการที่ประกอบอาชีพ จำนวน 312,096 คน ร้อยละ 36.50 (ของจำนวนคนพิการวัยทำงานทั้งหมด)
2. คนพิการที่สามารถประกอบอาชีพได้ แต่แจ้งว่าไม่ได้ประกอบอาชีพ จำนวน 69,250 คน ร้อยละ 8.10 (ของจำนวนคนพิการวัยทำงานทั้งหมด)
3. คนพิการที่ไม่สามารถประกอบอาชีพได้ (เนื่องจากพิการมากช่วยเหลือตนเองไม่ได้) จำนวน 52,181 คน ร้อยละ 6.10 (ของจำนวนคนพิการวัยทำงานทั้งหมด)
4. คนพิการที่ไม่ประสงค์ให้ข้อมูลและไม่ระบุข้อมูลด้านอาชีพ จำนวน 421,498 คน ร้อยละ 49.30 (ของจำนวนคนพิการวัยทำงานทั้งหมด)
5. การประกอบอาชีพของคนพิการ เกษตรกร ร้อยละ 53.63 รับจ้างทั่วไป ร้อยละ 23.21 ไม่ระบุ ร้อยละ 5.67 ประกอบกิจการส่วนตัว/อาชีพอิสระ ร้อยละ 6.26 ลูกจ้างภาคเอกชน/พนักงานบริษัท ร้อยละ 5.86 อื่น ๆ ร้อยละ 3.90 รับราชการ/รัฐวิสาหกิจ ร้อยละ 1.23 และกิจการส่วนตัว/อาชีพอิสระ/ค้าขาย ร้อยละ 0.23