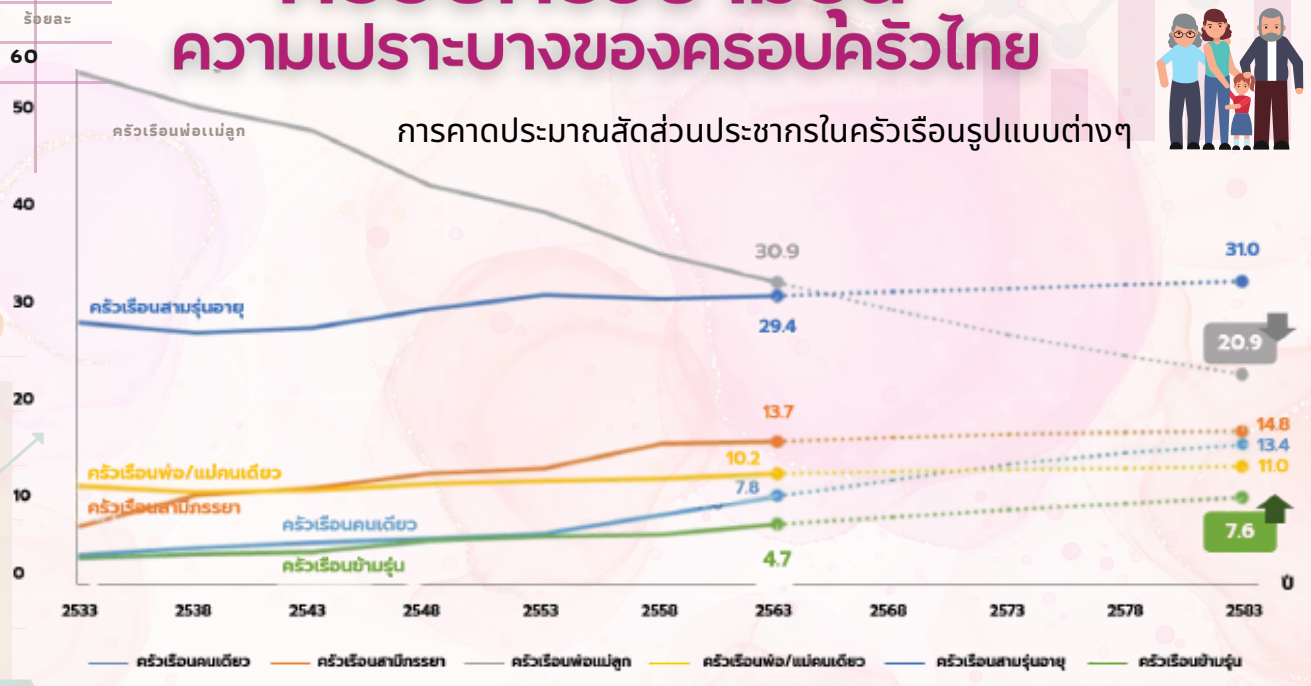




"ครอบครัวข้ามรุ่น" ความเปราะบางของครอบครัวไทย



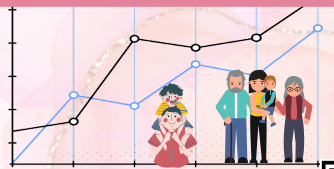
ที่มา : ข้อมูลการคาดประมาณสัดส่วนประชากรเด็ก 3 ปีขึ้นไป และผู้สูงอายุที่อาศัยในครัวเรือนแบบต่างๆ ระหว่างปี 2534-2583 โดยโปรแกรม 530c "แบบครอบครัวไทย 001" 1 ประชากรและโครงสร้างสังคม

ครัวเรือนข้ามรุ่นมีแนวโน้มเพิ่มสูงขึ้น ข้อมูลคาดการณ์ประมาณสัดส่วนประชากรในครัวเรือนรูปแบบต่างๆ จากสถาบันวิจัยประชากรและสังคม มหาวิทยาลัยมหิดล ในปี 2563 มีเพียงร้อยละ 4.7 และเพิ่มสูงขึ้นเป็นร้อยละ 7.6 ในปี 2583 ขณะที่ครัวเรือนพ่อแม่ลูก ลดลงจากร้อยละ 30.9 ในปี 2563 เหลือเพียงร้อยละ 20.9 ในปี 2583

ปัจจัยทางเศรษฐกิจเป็นปัจจัยสำคัญที่ส่งผลต่อการเพิ่มขึ้นของครอบครัวข้ามรุ่น โดยเฉพาะอย่างยิ่งความเหลื่อมล้ำทางเศรษฐกิจส่งผลให้วัยแรงงานอพยพย้ายถิ่นฐานเข้าไปทำงานต่างถิ่น ซึ่งได้ค่าตอบแทนสูงกว่า ในขณะที่การเลี้ยงดูบุตรควบคู่ไปกับการทำงาน อาจมีข้อจำกัดในด้านค่าใช้จ่ายและการขาดแคลนสถานรับเลี้ยงเด็กที่มีคุณภาพ ไร้ใจได้ จึงมีความจำเป็นในการส่งบุตรไปให้ผู้สูงอายุดูแล รวมถึงการหย่าร้าง การเสียชีวิตของบิดา/มารดา ก็เป็นสาเหตุหนึ่งที่ทำให้ครอบครัวข้ามรุ่นขยายตัวเพิ่มขึ้น

ผลกระทบจากปัญหาครอบครัวข้ามรุ่น หากขาดความพร้อมในการดูแล จะส่งผลให้เด็กขาดพัฒนาการที่เหมาะสมตามวัย เกิดปัญหาความสัมพันธ์ระหว่างสมาชิกในครอบครัว เด็กมีปัญหาส่วนตัว มีช่องว่างระหว่างวัย นอกจากนี้ ผู้สูงอายุที่ต้องดูแลหลานแทนบิดา/มารดา และไม่มีความพร้อมด้านรายได้ ทำให้เกิดภาวะเครียด ซึ่งจะส่งผลกระทบต่อปัญหาด้านอารมณ์และพฤติกรรมของเด็ก และอาจก่อให้เกิดปัญหาทางสังคมในอนาคต

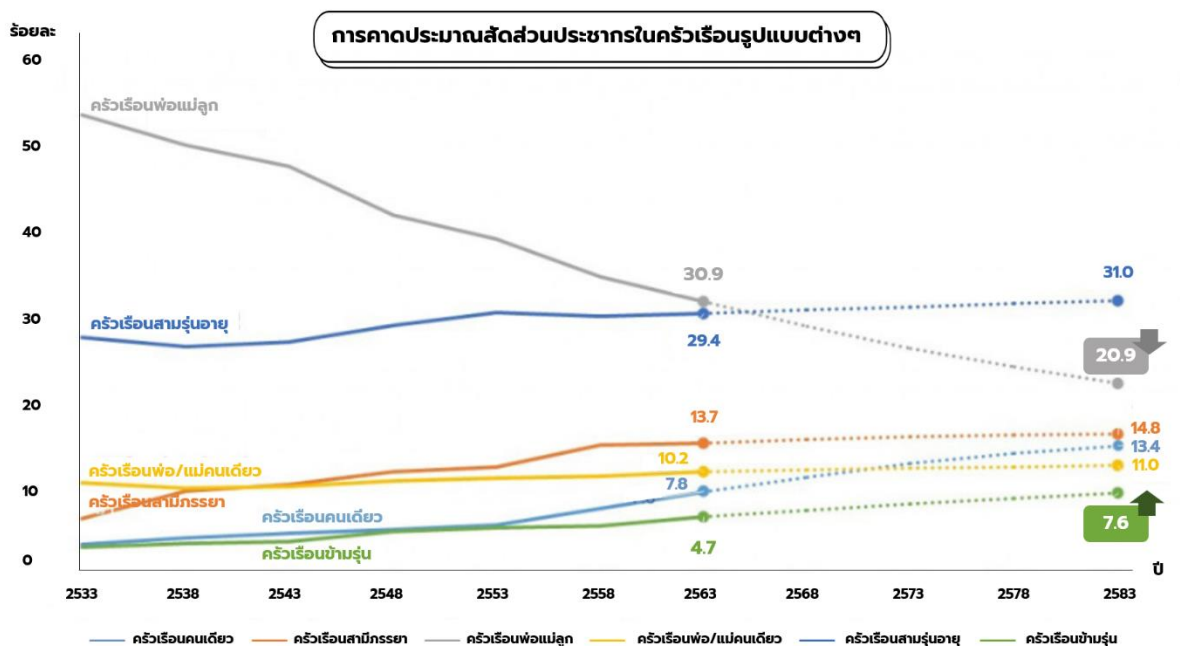
- ข้อเสนอแนะเชิงนโยบาย**
1. ขยายอายุการทำงานของผู้สูงอายุในกลุ่มที่มีศักยภาพ มีความพร้อม และสามารถทำงานได้ เพื่อลดผลกระทบจากความเสี่ยงทางการคลัง ให้สามารถดูแลตนเองและเกื้อกูลครอบครัวได้
- สร้างความเข้าใจการปรับตัวการเลี้ยงเด็กแต่ละช่วงวัยต่อผู้สูงอายุ เพื่อเป็นการลดช่องว่างระหว่างวัยเด็กและวัยสูงอายุ เพื่อให้สมาชิกอยู่อาศัยร่วมกันได้อย่างมีความสุขในครอบครัวภายใต้สถานการณ์ที่มีความเป็นพลวัตในสังคม
- ภาครัฐควรส่งเสริมและสนับสนุนการจ้างงานในพื้นที่ชนบทเพิ่มมากขึ้น เพื่อลดความเหลื่อมล้ำทางเศรษฐกิจและลดการย้ายถิ่นฐานของกลุ่มวัยแรงงานเข้าสู่สังคมเมือง



“ครอบครัวข้ามรุ่น” ความเปราะบางของครอบครัวไทย

โครงสร้างประชากรของประเทศไทยในปัจจุบันมีการเปลี่ยนแปลงอย่างมาก เป็นผลจากอัตราการเกิดที่ลดลงสวนทางกับการเพิ่มขึ้นของผู้สูงอายุ อายุขัยเฉลี่ยที่เพิ่มสูงขึ้น รวมถึงการขยายตัวทางเศรษฐกิจ การย้ายถิ่นฐานของแรงงานจากชนบทเข้าสู่เมืองมากขึ้น ผลกระทบต่างๆ ทำให้รูปแบบครอบครัวมีความหลากหลายมากขึ้น อาทิ ครอบครัวพ่อหรือแม่เลี้ยงเดี่ยว ครอบครัวผสม ครอบครัวคู่รักเพศเดียวกัน รวมทั้งครอบครัวข้ามรุ่นที่มีการเปลี่ยนแปลงอีกรูปแบบครอบครัวหนึ่ง โดยครอบครัวข้ามรุ่น หมายถึง ครอบครัวที่ผู้สูงอายุอาศัยอยู่กับเด็ก โดยไม่มีผู้อื่นอาศัยอยู่ด้วย (นิยามและประเภทครอบครัวของกรมกิจการสตรีและสถาบันครอบครัว กระทรวงการพัฒนาสังคมและความมั่นคงของมนุษย์)

- **ครัวเรือนข้ามรุ่นมีแนวโน้มเพิ่มสูงขึ้น** ข้อมูลจากสถาบันวิจัยประชากรและสังคม มหาวิทยาลัยมหิดล คาดประมาณสัดส่วนประชากรในครัวเรือนรูปแบบต่างๆ เปรียบเทียบระหว่างปี 2563 และปี 2583 พบว่า ครัวเรือนข้ามรุ่นในปี 2563 มีเพียงร้อยละ 4.7 และเพิ่มสูงขึ้นเป็นร้อยละ 7.6 ในปี 2583 ขณะที่ครัวเรือนพ่อแม่ลูกลดลงจากร้อยละ 30.9 ในปี 2563 เหลือเพียงร้อยละ 20.9 ในปี 2583



ที่มา : ข้อมูลการคาดประมาณสัดส่วนประชากรเด็ก วัยทำงาน และผู้สูงอายุที่อยู่อาศัยในครัวเรือนรูปแบบต่างๆ ระหว่างปี 2554-2583 โดยโครงการวิจัย “อนาคตประเทศไทย มิติที่ 1 ประชากรและโครงสร้างสังคม” ดำเนินการโดย สถาบันวิจัยประชากรและสังคม มหาวิทยาลัยมหิดล ได้รับทุนสนับสนุนจากสำนักงานสภาพัฒนาการวิจัยแห่งชาติ

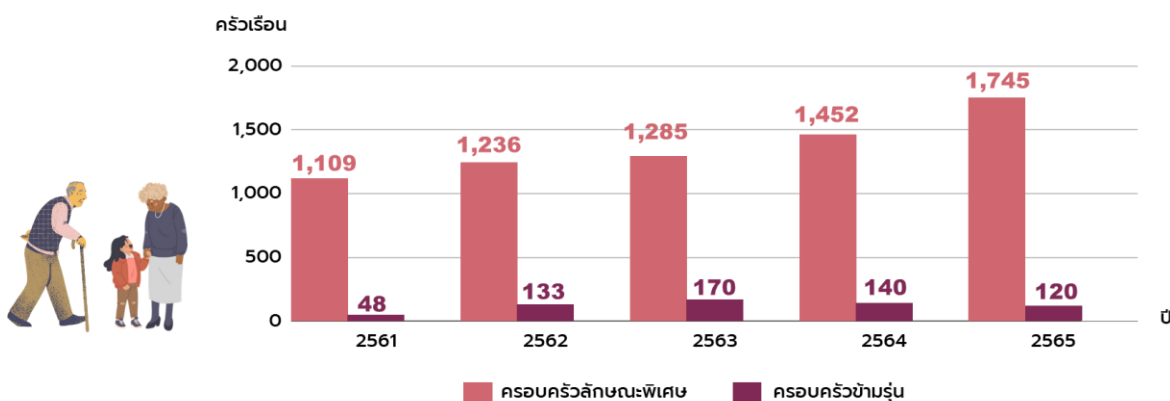
- ผลการสำรวจสถานการณ์ความเข้มแข็งของครอบครัว โดยกรมกิจการสตรีและสถาบันครอบครัว ประจำปี 2565 จำนวนทั้งสิ้น 56,988 ครัวเรือน พบว่า ครอบครัวลักษณะพิเศษมีจำนวน 1,745 ครัวเรือน โดยในจำนวนนี้มีจำนวนผู้สูงอายุเลี้ยงดูเด็กตามลำพัง หรือครอบครัวข้ามรุ่น 120 ครัวเรือน



ข้อมูลครอบครัวข้ามรุ่นจากผลสำรวจสถานการณ์ความเข้มแข็งของครอบครัว			
ปีสำรวจ	จำนวนครัวเรือนที่สำรวจ (ครัวเรือน)	ครอบครัวลักษณะพิเศษ (ครัวเรือน)	ครอบครัวข้ามรุ่น (ครัวเรือน)
2561	116,198	1,109	48
2562	61,866	1,236	133
2563	56,972	1,285	170
2564	56,108	1,452	140
2565	56,988	1,745	120

***ครอบครัวลักษณะพิเศษ ประกอบด้วย (1) ครอบครัวที่ไม่มีบุตร (2) ครอบครัวพ่อหรือแม่เลี้ยงเดี่ยว (3) ครอบครัวบุตรบุญธรรม (4) ผู้สูงอายุเลี้ยงดูเด็กตามลำพัง (5) มีสมาชิกอายุต่ำกว่า 18 ปีตั้งครรภ์/มีบุตร (6) ญาติดูแลเด็ก (7) เด็กอยู่ตามลำพังโดยไม่มีผู้ดูแล (8) พ่อหรือแม่ต้องโทษจำคุก และ (9) อื่นๆ

จำนวนครอบครัวข้ามรุ่น (ปี 2561-2565)



ที่มา : กรมกิจการสตรีและสถาบันครอบครัว กระทรวงการพัฒนาสังคมและความมั่นคงของมนุษย์

- ปัจจัยทางเศรษฐกิจเป็นปัจจัยสำคัญที่ส่งผลต่อการเป็นครอบครัวข้ามรุ่น โดยเฉพาะอย่างยิ่งความเหลื่อมล้ำทางเศรษฐกิจส่งผลให้วัยแรงงานอพยพย้ายถิ่นฐานเข้าไปทำงานต่างถิ่น ซึ่งได้รับค่าตอบแทนสูงกว่า ในขณะที่การเลี้ยงดูบุตรควบคู่ไปกับการทำงานอาจมีข้อจำกัดในด้านค่าใช้จ่ายและการขาดแคลนสถานรับเลี้ยงเด็กที่มีคุณภาพ ไว้ใจได้ จึงมีความจำเป็นในการส่งบุตรไปให้ผู้สูงอายุดูแล รวมถึงการหย่าร้าง การเสียชีวิตของบิดา/มารดา ก็เป็นสาเหตุหนึ่งที่ทำให้รูปแบบครอบครัวเปลี่ยนแปลงเป็นครอบครัวข้ามรุ่น
- ผลกระทบจากปัญหาครอบครัวข้ามรุ่น หากขาดความร่วมมือในการดูแล จะส่งผลให้เด็กขาดพัฒนาการที่เหมาะสมตามวัย เกิดปัญหาความสัมพันธ์ระหว่างสมาชิกในครอบครัว เด็กมีปัญหาส่วนตัว มีช่องว่างระหว่างวัย นอกจากนี้ ผู้สูงอายุที่ต้องดูแลหลานแทนบิดา/มารดา และไม่มีความพร้อมด้านรายได้ ทำให้เกิดภาวะเครียดซึ่งจะส่งผลกระทบต่อปัญหาด้านอารมณ์และพฤติกรรมของเด็ก และอาจก่อให้เกิดปัญหาทางสังคมในอนาคต



ข้อเสนอแนะเชิงนโยบาย

- (1) ขยายอายุการทำงานของผู้สูงอายุในกลุ่มที่มีศักยภาพ มีความพร้อม และสามารถทำงานได้ เพื่อลดผลกระทบจากความเสี่ยงทางการคลัง ให้สามารถดูแลตนเองและเกื้อกูลครอบครัวได้
- (2) สร้างความเข้าใจการปรับตัวการเลี้ยงเด็กแต่ละช่วงวัยต่อผู้สูงอายุ เพื่อเป็นการลดช่องว่างระหว่างวัยเด็กและวัยสูงอายุ เพื่อให้สมาชิกอยู่อาศัยร่วมกันได้อย่างมีความสุขในครอบครัวภายใต้สถานการณ์ที่มีความเป็นพลวัตในสังคม
- (3) ภาครัฐควรส่งเสริมและสนับสนุนการจ้างงานในพื้นที่ชนบทที่เพิ่มมากขึ้น เพื่อลดความเหลื่อมล้ำทางเศรษฐกิจและลดการย้ายถิ่นฐานของกลุ่มวัยแรงงานเข้าสู่สังคมเมือง

