

ข้อมูลสารสนเทศด้านการศึกษา

ปีการศึกษา 2563

สำนักงานศึกษาธิการภาค 7

(ภาคภูมิศาสตร์ภาคใต้ชายแดน)



กลุ่มยุทธศาสตร์การศึกษา

ปีงบประมาณ 2563

คำนำ

สำนักงานศึกษาธิการภาค 7 ได้จัดทำรายงานข้อมูลสารสนเทศด้านการศึกษา สำนักงานศึกษาธิการภาค 7 ประจำปีการศึกษา 2563 โดยรวบรวมและวิเคราะห์ข้อมูลพื้นฐานทางการศึกษา เพื่อนำเสนอข้อมูลสารสนเทศด้านการศึกษา ในปีการศึกษา 2563 และจัดทำตัวชี้วัดทางการศึกษา ซึ่งเกี่ยวกับข้อมูลประชากร สถานศึกษา จำนวนนักเรียน นักศึกษาและผู้เรียน รวมถึงจำนวนครู บุคลากรทางการศึกษา ที่ถูกจัดทำในรูปแบบเชิงพื้นที่ ของทั้งในสังกัดและนอกสังกัด กระทรวงศึกษาธิการ ประกอบด้วยชั้นพื้นฐาน อาชีวศึกษา และอุดมศึกษา และจัดทำดัชนีทางการศึกษา เพื่อใช้ในการสนับสนุนการตรวจราชการ และการดำเนินงานของ สำนักงานศึกษาธิการภาค 7 ในการกำหนดนโยบาย วางแผน การติดตามประเมินผล รวมถึงบุคลากรประชาชน สามารถใช้ในการสนับสนุนการปฏิบัติงาน ตลอดจนบุคคลที่สนใจสามารถนำไปใช้ประโยชน์ต่อไป

ผู้จัดทำหวังเป็นอย่างยิ่งว่าเอกสารฉบับนี้ จะเป็นประโยชน์ต่อผู้อ่านและสามารถนำไปใช้อ้างอิง ในการประกอบการปฏิบัติงาน ในบริบทกลุ่มจังหวัด จังหวัด หรือบริบทอื่น ๆ ทั้งนี้หากเอกสารฉบับนี้มีข้อผิดพลาดประการใด ผู้จัดทำขอน้อมรับคำแนะนำ และต้องขออภัยไว้ ณ ที่นี้

กลุ่มยุทธศาสตร์การศึกษา
สำนักงานศึกษาธิการภาค ๗

สารบัญ

	หน้า
บทสรุปผู้บริหาร	ก
ส่วนที่ 1 บทนำ	
บทนำ	1
วัตถุประสงค์	2
ขอบเขตข้อมูล	2
แหล่งที่มาของข้อมูล	2
นิยามระบบการศึกษา	3
ข้อจำกัดของข้อมูล	6
อักษรย่อที่ใช้ในเอกสาร	6
ประโยชน์ที่คาดว่าจะได้รับ	7
แผนปฏิบัติการข้อมูลสารสนเทศ ปีการศึกษา 2563 ศธภ.7	7
ส่วนที่ ๒ ข้อมูลพื้นฐานทางการศึกษา	
ที่ตั้งสำนักงานศึกษาธิการภาค 7	10
สภาพทั่วไปของจังหวัดภาคใต้ชายแดน	11
สภาพการปกครอง	14
การจัดการศึกษาโดยภาพรวมในพื้นที่รับผิดชอบ ของ ศธภ.7	18
ข้อมูลสารสนเทศทางการศึกษาสำนักงานศึกษาธิการจังหวัดยะลา	20
ข้อมูลสารสนเทศทางการศึกษาสำนักงานศึกษาธิการจังหวัดปัตตานี	23
ข้อมูลสารสนเทศทางการศึกษาสำนักงานศึกษาธิการจังหวัดนราธิวาส	26
ส่วนที่ ๓ ผลการดำเนินงาน	
อัตราส่วนนักเรียนต่อประชากร	29
สัดส่วนนักเรียนรัฐบาลต่อเอกชน	31
สัดส่วนนักเรียนสายสามัญต่อนักเรียนสายอาชีพ	33
คะแนนเฉลี่ยการทดสอบทางการศึกษาระดับชาติ	34
ภาคผนวก	
ทำเนียบบุคลากรเครือข่ายข้อมูลสารสนเทศด้านการศึกษา ศธภ.7	44
คณะผู้จัดทำ	45

บทสรุปผู้บริหาร

ข้อมูลสารสนเทศด้านการศึกษา สำนักงานศึกษาธิการภาค 7 ประจำปีการศึกษา 2563 มีวัตถุประสงค์เพื่อดำเนินการจัดทำข้อมูลสารสนเทศด้านการศึกษา ระดับกลุ่มจังหวัด 3 จังหวัด ภาคใต้ชายแดน และเพื่อให้บริการและเผยแพร่ประชาสัมพันธ์ข้อมูลสารสนเทศทางการศึกษาแก่ ผู้รับบริการ โดยการจัดการศึกษาในระบบโดยภาพรวมของพื้นที่รับผิดชอบ ของสำนักงาน ศึกษาธิการภาค 7 มีหน่วยงานที่รับผิดชอบทั้งในและนอกสังกัด โดยสังกัดกระทรวงศึกษาธิการ จำนวน 4 หน่วยงาน ประกอบด้วย

- 1) สำนักงานคณะกรรมการการศึกษาขั้นพื้นฐาน
- 2) สำนักงานคณะกรรมการศึกษาเอกชน
- 3) สำนักงานคณะกรรมการการอาชีวศึกษา
- 4) สำนักงานคณะกรรมการส่งเสริมการศึกษานอกระบบและการศึกษาตามอัธยาศัย

สำหรับนอกสังกัดกระทรวงศึกษาธิการ มี 8 หน่วยงาน ประกอบด้วย

- 1) สำนักงานพระพุทธศาสนาแห่งชาติ
- 2) กระทรวงสาธารณสุข
- 3) กรมส่งเสริมการปกครองส่วนท้องถิ่น
- 4) กระทรวงการท่องเที่ยวและกีฬา
- 5) สำนักงานตำรวจแห่งชาติ
- 6) กระทรวงพัฒนาสังคมและความมั่นคงของมนุษย์
- 7) มูลนิธิพระดาบส
- 8) กระทรวงอุดมศึกษา วิทยาศาสตร์ วิจัยและนวัตกรรม

โดยมีสำนักงานศึกษาธิการจังหวัดเป็นหน่วยบูรณาการร่วมกับหน่วยงานที่จัดการศึกษา ในแต่ละพื้นที่ ในการจัดเก็บรวบรวมข้อมูล และจัดทำข้อมูลสารสนเทศในพื้นที่รับผิดชอบ และจัดส่งให้กับสำนักงานศึกษาธิการภาค ทำการรวบรวมประมวลผลในภาพภูมิภาคต่อไป โดยจำนวนสถานศึกษา นักเรียน นักศึกษา และครูอาจารย์ ในปีการศึกษา 2563 มีข้อมูลพื้นฐาน ทางการศึกษาในภาพรวม ดังนี้

สถานศึกษาในพื้นที่สำนักงานศึกษาธิการภาค 7 รวมทุกสังกัด จำนวน 4,109 แห่ง
 นักเรียน/นักศึกษาในพื้นที่สำนักงานศึกษาธิการภาค 7 รวมทุกสังกัด จำนวน 765,121 คน
 ครู /อาจารย์ ในพื้นที่สำนักงานศึกษาธิการภาค 7 รวมทุกสังกัด จำนวน 57,721 คน

ส่วนที่ 1

บทนำ

สำนักงานศึกษาธิการภาค 7 เป็นส่วนราชการสังกัดสำนักงานปลัดกระทรวง กระทรวงศึกษาธิการ ตามคำสั่งหัวหน้าคณะรักษาความสงบแห่งชาติ ที่ 19/2560 เรื่อง การปฏิรูป การศึกษาในภูมิภาคของกระทรวงศึกษาธิการ ข้อ 5 กำหนดให้มีสำนักงานศึกษาธิการภาค จำนวน 18 ภาค สังกัดสำนักงานปลัดกระทรวงกระทรวงศึกษาธิการ เพื่อปฏิบัติการกิจของ กระทรวงศึกษาธิการในระดับพื้นที่ ทำหน้าที่ขับเคลื่อนการศึกษาในระดับภาคและจังหวัด โดยการอำนวยความสะดวก ส่งเสริม สนับสนุน และพัฒนาการศึกษาแบบร่วมมือและบูรณาการกับ หน่วยงานในสังกัดกระทรวงศึกษาธิการและหน่วยงานอื่น หรือภาคส่วนที่เกี่ยวข้องในพื้นที่ นั้นๆ โดยมีอำนาจหน้าที่ ดังนี้

1) กำหนดยุทธศาสตร์และบทบาทการพัฒนาภาคต่าง ๆ ให้เชื่อมโยงและ สอดคล้องกับทิศทางการพัฒนาประเทศ ทิศทางการดำเนินงานของกระทรวงศึกษาธิการใน ระดับภูมิภาคหรือจังหวัด นโยบายและยุทธศาสตร์ของกระทรวงศึกษาธิการ และยุทธศาสตร์ การพัฒนากลุ่มจังหวัด รวมทั้งการพัฒนาด้านอื่น ๆ ในพื้นที่รับผิดชอบ ตามศักยภาพและ โอกาสของบุคคลและชุมชนในแต่ละพื้นที่

2) สนับสนุนการพัฒนาจังหวัดในพื้นที่รับผิดชอบเกี่ยวกับงานด้านวิชาการ การ วิจัยและพัฒนา

3) กำกับดูแล ติดตาม และประเมินผลการดำเนินงานของสำนักงานศึกษาธิการ จังหวัดในพื้นที่รับผิดชอบ

4) สนับสนุนการตรวจราชการ และติดตามประเมินผลการดำเนินงานตามนโยบาย และยุทธศาสตร์ของกระทรวงศึกษาธิการในพื้นที่รับผิดชอบ

5) ประสานการบริหารงานระหว่างราชการส่วนกลางและส่วนภูมิภาคให้เกิดการ พัฒนาอย่างบูรณาการในระดับพื้นที่ของหลายจังหวัด โดยยึดการมีส่วนร่วมและประโยชน์สุข ของประชาชนเป็นหลัก

6) ปฏิบัติงานร่วมกับหรือสนับสนุนการปฏิบัติงานของหน่วยงานอื่นที่เกี่ยวข้อง หรือที่ได้รับมอบหมาย

ตามประกาศกระทรวงศึกษาธิการ เรื่อง กำหนดสถานที่ตั้งของสำนักงานศึกษาธิการภาค ลงวันที่ 4 พฤษภาคม 2560 ไปเป็นของสำนักงานศึกษาธิการภาค 7 รับผิดชอบดำเนินงานใน พื้นที่จังหวัดยะลา ปัตตานี และนราธิวาส ซึ่งสำนักงานศึกษาธิการภาค 7 ได้เล็งเห็นถึง

ความสำคัญของการจัดทำข้อมูลสารสนเทศด้านการศึกษา รวมถึงความจำเป็นในการใช้ข้อมูลสารสนเทศด้านการศึกษา ซึ่งข้อมูลจะต้องมีความครบถ้วน ถูกต้อง ทันสมัย และสอดคล้องกับความต้องการในการใช้ข้อมูล จึงได้ดำเนินการจัดเก็บ รวบรวมข้อมูลการจัดการศึกษาในภาพรวม ทั้งในระบบ และนอกระบบ ทุกหน่วยงานทางการศึกษา ในพื้นที่เพื่อเป็นการสนับสนุนการดำเนินงานการวิจัย การใช้งานข้อมูลสารสนเทศด้านการศึกษาที่มีความต่อเนื่อง เชื่อมโยง จึงจัดทำรายงานข้อมูลสารสนเทศด้านการศึกษา สำนักงานศึกษาธิการภาค 7 ประจำปีการศึกษา 2563 ขึ้น

วัตถุประสงค์

1. เพื่อจัดทำข้อมูลและสารสนเทศทางการศึกษา ระดับกลุ่มจังหวัด 3 จังหวัดภาคใต้ ชายแดน ให้มีความครบถ้วน ถูกต้อง และเป็นปัจจุบัน
2. เพื่อให้บริการและเผยแพร่ประชาสัมพันธ์ข้อมูลและสารสนเทศทางการศึกษา แก่ผู้รับบริการ

ขอบเขตของข้อมูล

ขอบเขตของข้อมูลในรูปแบบข้อมูลเชิงปริมาณ เป็นข้อมูลสถิติการจัดการศึกษา ปีการศึกษา 2563 ทั้งใน และนอกระบบศึกษาระดับมัธยมศึกษาในพื้นที่ยอมรับของสำนักงานศึกษาธิการภาค 7 ประกอบด้วยจังหวัดยะลา ปัตตานี และนราธิวาส

แหล่งที่มาของข้อมูล

ข้อมูลสารสนเทศทางการศึกษา ได้รวบรวมข้อมูลจากแหล่งข้อมูลปฐมภูมิและทุติยภูมิ จาก สถานศึกษา หน่วยงานทางการศึกษา และหน่วยงานภายนอก ดังนี้

1. ข้อมูลการศึกษาจากสำนักงานศึกษาธิการจังหวัดยะลา ปัตตานี และนราธิวาส
2. ข้อมูลเกี่ยวกับประชากร การปกครอง ได้จากเว็บไซต์ของสำนักบริหารการทะเบียน กรมการปกครอง และกรมส่งเสริมการปกครองท้องถิ่น กระทรวงมหาดไทย

นियามระบบการศึกษา

พระราชบัญญัติการศึกษาแห่งชาติ พ.ศ. 2542 ที่แก้ไขเพิ่มเติม (ฉบับที่ 2) พ.ศ. 2545 และที่แก้ไขเพิ่มเติม (ฉบับที่ 3) พ.ศ. 2553 และพระราชบัญญัติการศึกษาภาคบังคับ พ.ศ. 2545 ได้กล่าวถึงระบบการศึกษาว่าการจัดการศึกษามีสามรูปแบบ คือ การศึกษาในระบบ การศึกษานอกระบบ และการศึกษาตามอัธยาศัย

1. **การศึกษาในระบบ** เป็นการศึกษาที่กำหนดจุดมุ่งหมาย วิธีการศึกษา หลักสูตร ระยะเวลาของการศึกษา การวัดและประเมินผล ซึ่งเป็นเงื่อนไขของการสำเร็จการศึกษาที่แน่นอน

2. **การศึกษานอกระบบ** เป็นการศึกษาที่มีความยืดหยุ่นในการกำหนดจุดมุ่งหมาย รูปแบบวิธีการจัดการศึกษา ระยะเวลาของการศึกษา การวัดและประเมินผล ซึ่งเป็นเงื่อนไขสำคัญของการสำเร็จการศึกษา โดยเนื้อหาและหลักสูตร จะต้องมีความเหมาะสมสอดคล้องกับสภาพปัญหาและความต้องการของบุคคลแต่ละกลุ่ม

3. **การศึกษาตามอัธยาศัย** เป็นการศึกษาที่ให้ผู้เรียนรู้ด้วยตนเองตามความสนใจ ศักยภาพ ความพร้อม และโอกาส โดยศึกษาจากบุคคล ประสบการณ์ สังคมสภาพแวดล้อม สื่อ หรือแหล่งความรู้อื่น ๆ

การศึกษาในระบบมีสองระดับ คือ การศึกษาขั้นพื้นฐาน และการศึกษาระดับอุดมศึกษา

1. การศึกษาขั้นพื้นฐาน

1.1 **การศึกษาระดับก่อนประถมศึกษา** โดยปกติเป็นการจัดการศึกษาให้แก่เด็กที่มีอายุสามถึงหกปี เพื่อเป็นการวางรากฐานชีวิตและการเตรียมความพร้อมของเด็กทั้งร่างกายและจิตใจ สติปัญญา อารมณ์ บุคลิกภาพ และการอยู่ร่วมในสังคม

1.2 **การศึกษาระดับประถมศึกษา** เป็นการศึกษาภาคบังคับที่มุ่งวางรากฐานเพื่อให้ผู้เรียนได้พัฒนาคุณลักษณะที่พึงประสงค์ทั้งในด้านคุณธรรม จริยธรรม ความรู้ และความสามารถขั้นพื้นฐาน โดยปกติใช้เวลาเรียน 6 ปี

1.3 การศึกษาระดับมัธยมศึกษา แบ่งเป็นสองระดับ ดังนี้

(ก) **การศึกษาระดับมัธยมศึกษาตอนต้น** เป็นการศึกษาภาคบังคับที่มุ่งให้ผู้เรียนได้พัฒนาคุณลักษณะที่พึงประสงค์ในด้านต่าง ๆ ต่อจากระดับประถมศึกษา เพื่อให้รู้ความต้องการ ความสนใจ และความถนัดของตนเอง ทั้งในด้านวิชาการและวิชาชีพ ตลอดจนความสามารถในการประกอบกิจการและอาชีพตามควรแก่วัย โดยปกติใช้เวลาเรียน 3 ปี

(ข) **การศึกษาระดับมัธยมศึกษาตอนปลาย** เป็นการศึกษาที่มุ่งส่งเสริมให้ผู้เรียนได้ศึกษาตามความถนัดและความสนใจ เพื่อเป็นพื้นฐานสำหรับการศึกษาต่อหรือการประกอบอาชีพ รวมทั้งการพัฒนาคุณธรรมจริยธรรมและทักษะทางสังคมที่จำเป็น โดยปกติใช้เวลาเรียนสามปี

การศึกษาระดับมัธยมศึกษาตอนปลาย แบ่งเป็น 2 ประเภท

1) ประเภทสามัญศึกษา เป็นการจัดการศึกษาเพื่อพัฒนาผู้เรียนตามความถนัด ความสนใจ ศักยภาพ และความสามารถพิเศษเฉพาะด้าน เพื่อเป็นพื้นฐานสำหรับการศึกษาต่อในระดับอุดมศึกษา

2) ประเภทอาชีวศึกษา เป็นการจัดการศึกษาเพื่อพัฒนาความรู้และทักษะในการประกอบอาชีพให้เป็นการกำลังแรงงานที่มีฝีมือ หรือศึกษาต่อในระดับอาชีพขั้นสูงต่อไป

2. การศึกษาระดับอุดมศึกษา แบ่งเป็น 2 ระดับ คือ ระดับต่ำกว่าปริญญา และระดับปริญญา

2.1 การศึกษาระดับต่ำกว่าปริญญา เป็นการศึกษาที่มุ่งส่งเสริมให้ผู้เรียนได้พัฒนาความรู้และทักษะวิชาชีพในระดับกลาง รวมทั้งมีความสามารถในการริเริ่มประกอบการ

2.2 การศึกษาระดับปริญญา มีสองระดับ คือ

(ก) การศึกษาระดับปริญญาตรี เป็นการศึกษาที่ส่งเสริมให้ผู้เรียนได้พัฒนาความรู้ความสามารถในสาขาวิชาต่าง ๆ ในระดับสูง โดยเฉพาะการประยุกต์ทฤษฎีไปสู่การปฏิบัติ การริเริ่มการพัฒนาทั้งทางวิชาการและวิชาชีพ การสร้างสรรค์และเผยแพร่ความรู้ การริเริ่มการพัฒนาประเทศทั้งในด้านเศรษฐกิจ สังคม การเมือง วัฒนธรรม สิ่งแวดล้อม รวมทั้งการส่งเสริมบทบาทของประเทศในประชาคมโลก

(ข) การศึกษาระดับสูงกว่าปริญญาตรี เป็นการศึกษาที่มุ่งส่งเสริมให้ผู้เรียนได้พัฒนาความรู้และทักษะในสาขาวิชาการเฉพาะทางให้มีความชำนาญมากยิ่งขึ้น มุ่งสร้างสรรค์ความก้าวหน้าและความเป็นเลิศในทางวิชาการ โดยเฉพาะการศึกษา ค้นคว้าวิจัย และพัฒนาองค์ความรู้และเทคโนโลยีในด้านวิทยาศาสตร์ มนุษยศาสตร์และสังคมศาสตร์ การประยุกต์ใช้วิทยาการสากลและภูมิปัญญาท้องถิ่นของไทย เพื่อการพัฒนาเศรษฐกิจและสังคมได้อย่างเหมาะสมกับสภาพของสังคมไทย

การจัดการศึกษาตามแนวระบบโรงเรียนอาจจัดเป็นการศึกษาประเภทต่าง ๆ ได้ตามความเหมาะสมและความต้องการของกลุ่มเป้าหมายชุมชนและประเทศ เช่น การฝึกหัดครู การศึกษาวิชาชีพ การศึกษาวิชาชีพพิเศษ การศึกษาวิชาชีพเฉพาะกิจหรือเฉพาะกลุ่ม บุคคลบางกลุ่ม การศึกษาพิเศษ การศึกษาสงเคราะห์ และการศึกษาเฉพาะทาง เป็นต้น

การจัดการศึกษาประเภทต่าง ๆ เหล่านี้ไม่เพียงแต่จัดตามความเหมาะสมหรือเพื่อสนองความต้องการเฉพาะของกลุ่มเป้าหมาย แต่ยังต้องคำนึงถึงการให้บุคคลได้พัฒนาทั้งในด้านคุณธรรม ความรู้ ความสามารถ และทักษะอย่างสมดุลควบคู่กันไปด้วย

1. การฝึกหัดครู เป็นการศึกษาที่มุ่งฝึกหัดและพัฒนาผู้ที่ประกอบอาชีพครูและครูประจำการให้มีคุณธรรม ความรู้ ความสามารถ และทักษะในการสอน และการกระตุ้นผู้เรียนให้เกิดการเรียนรู้ มีจิตสำนึกของความเป็นครู มีความรับผิดชอบต่อหน้าที่ และเป็นแบบอย่างที่ดีทั้งในด้านความประพฤติ การดำรงชีวิต ตลอดจนการรักษาภาษาและวัฒนธรรมของชาติ มีความใฝ่รู้ มุ่งพัฒนาตนเองและการสอนอย่างสม่ำเสมอ ตลอดจนมีส่วนร่วมในกระบวนการพัฒนาชุมชน การฟื้นฟู อนุรักษ์และเสริมสร้างสิ่งแวดล้อมและวัฒนธรรมท้องถิ่น และประเทศ

2. การศึกษาวิชาชีพ เป็นการศึกษาที่มุ่งให้ผู้เรียนได้พัฒนาความรู้และทักษะวิชาชีพให้สามารถนำไปใช้ประโยชน์ได้ทั้งในการประกอบอาชีพอิสระและรับจ้าง รวมทั้งสามารถดำเนินชีวิตและประกอบอาชีพได้อย่างเหมาะสม การจัดการศึกษาวิชาชีพอาจจัดในรูปแบบต่าง ๆ ทั้งประเภทในโรงเรียนหรือนอกโรงเรียน การจัดการศึกษาวิชาชีพในระบบโรงเรียนเป็นการพัฒนาความรู้และทักษะวิชาชีพที่สอดคล้องกับแต่ละระดับของการศึกษา ตั้งแต่ระดับประถมศึกษาถึงระดับอุดมศึกษา ส่วนการจัดการศึกษาวิชาชีพนอกโรงเรียนเป็นการอบรมวิชาชีพเฉพาะด้านในระยะสั้นสำหรับผู้ที่ต้องการพัฒนาความรู้และทักษะเพิ่มเติม

3. การศึกษาวิชาชีพพิเศษ เป็นการศึกษาที่มุ่งให้ผู้เรียนได้ฝึกหัดหรือพัฒนาวิชาชีพบางด้านที่ต้องการให้มีความชำนาญเป็นพิเศษตั้งแต่เยาว์วัย และต้องฝึกฝนเป็นระยะเวลานาน มีนาฏศิลป์ ดนตรี กีฬา เป็นต้น การจัดการศึกษา อาจจัดตั้งเป็นสถานศึกษาเฉพาะหรือจัดในหลักสูตรปกติ

4. การศึกษาวิชาชีพเฉพาะกิจหรือเฉพาะบุคคลบางกลุ่ม เป็นการศึกษาที่มุ่งให้ผู้เรียนมีความรู้และทักษะวิชาชีพตามความต้องการของหน่วยงานใดหน่วยงานหนึ่งโดยเฉพาะ หรือเป็นการจัดการศึกษาที่มุ่งจัดให้เหมาะสมและสอดคล้องกับลักษณะหรือความต้องการของกลุ่มเป้าหมาย ซึ่งไม่อาจดำเนินการได้โดยสถาบันการศึกษาปกติ ในการจัดการศึกษาต้องจัดให้สอดคล้องกับนโยบายการศึกษาของรัฐด้วย

5. การศึกษาพิเศษ เป็นการศึกษาที่มุ่งให้ผู้เรียนที่มีความบกพร่องทางร่างกาย สติปัญญา จิตใจ อารมณ์ ได้เรียนรู้ที่เหมาะสมกับสภาพร่างกาย จิตใจ และความสามารถ การจัดการศึกษาพิเศษนี้อาจจัดเป็นสถานศึกษาเฉพาะ หรือจัดในสถานศึกษาปกติ ตั้งแต่ระดับก่อนประถมศึกษาจนถึงระดับอุดมศึกษา

6. การศึกษาสงเคราะห์ เป็นการศึกษาที่มุ่งจัดให้แก่บุคคลที่รัฐจำเป็นต้องให้การสงเคราะห์เป็นพิเศษ ทั้งนี้เพื่อมุ่งให้เกิดความเสมอภาคทางการศึกษาแก่ผู้ยากไร้หรือผู้ที่เสียเปรียบทางการศึกษาในลักษณะต่าง ๆ โดยอาจจัดเป็นสถานศึกษาเฉพาะหรือจัดรวมในสถานศึกษาปกติก็ได้ตามความเหมาะสม

7. การศึกษาประเภทอื่น ๆ หรือการศึกษาเฉพาะทาง เป็นการศึกษาที่จัดขึ้นเพื่อสนองวัตถุประสงค์เฉพาะของหน่วยงานที่จัดการศึกษา เช่น การศึกษาด้านพยาบาล ทหาร ตำรวจ และการขนส่งและโทรคมนาคม เป็นต้น

ข้อจำกัดของข้อมูล

1. ข้อมูลที่รวบรวมได้ครั้งนี้ เป็นข้อมูลจากแหล่งข้อมูลที่หลากหลาย แต่ละหน่วยงานที่จัดการศึกษามีการจัดเก็บไม่เหมือนกันจึงมีปัญหาในการเก็บรวบรวม และมีสำนักงานศึกษาธิการจังหวัดเป็นหน่วยรวบรวม ก่อนส่งมายังสำนักงานศึกษาธิการภาครวบรวมประมวลผลอีกครั้งหนึ่ง

2. การวิเคราะห์ข้อมูลเป็นการวิเคราะห์อย่างหยาบ (Gross Analysis)

อักษรย่อที่ใช้ในเอกสาร

ศธภ.7	หมายถึง	สำนักงานศึกษาธิการภาค 7
ศจ.จ.	หมายถึง	สำนักงานศึกษาธิการจังหวัด
สพฐ.	หมายถึง	สำนักงานคณะกรรมการการศึกษาขั้นพื้นฐาน
สพป.	หมายถึง	สำนักงานเขตพื้นที่การศึกษาประถมศึกษา
สพม.	หมายถึง	สำนักงานเขตพื้นที่การศึกษามัธยมศึกษา
สช.	หมายถึง	สำนักงานคณะกรรมการการศึกษาเอกชน
สอศ.	หมายถึง	สำนักงานคณะกรรมการการอาชีวศึกษา
อว.	หมายถึง	กระทรวงอุดมศึกษา วิทยาศาสตร์ วิจัยและนวัตกรรม
พศ.	หมายถึง	สำนักงานพระพุทธศาสนา
สพล.	หมายถึง	สถาบันการพลศึกษา
อปท.	หมายถึง	องค์กรปกครองส่วนท้องถิ่น
ตชด.	หมายถึง	สำนักงานกองกำกับตำรวจตระเวนชายแดน
สป.ศธ.	หมายถึง	สำนักงานปลัดกระทรวงศึกษาธิการ
ยล.	หมายถึง	จังหวัดยะลา

ปน. หมายถึง จังหวัดปัตตานี
 นธ. หมายถึง จังหวัดนราธิวาส

ประโยชน์ที่คาดว่าจะได้รับ

1. สำนักงานศึกษาธิการภาค 7 มีข้อมูลสารสนเทศทางการศึกษา 3 จังหวัดภาคใต้ ชายแดน เพื่อสนับสนุนการดำเนินงานตามนโยบายยุทธศาสตร์ของกระทรวงศึกษาธิการ ในพื้นที่
2. หน่วยงานต่าง ๆ สามารถอ้างอิงข้อมูลสารสนเทศทางการศึกษาใน 3 จังหวัดภาคใต้ ชายแดน เพื่อนำไปใช้ประโยชน์ ประกอบการดำเนินการต่าง ๆ ของหน่วยงานได้

แผนปฏิบัติการข้อมูลสารสนเทศ ปีการศึกษา 2563 สำนักงานศึกษาธิการภาค 7

ที่	กิจกรรม	ระยะ ดำเนินการ	หน่วยงานหลัก ที่รับผิดชอบ
1	จัดประชุมเจ้าหน้าที่ผู้รับผิดชอบงานข้อมูลสารสนเทศ ด้านการศึกษาของสำนักงานศึกษาธิการภาค และ สำนักงานศึกษาธิการจังหวัด เพื่อวิเคราะห์ความต้องการ ออกแบบโครงสร้าง และพิจารณาจัดทำรูปแบบ ข้อมูลฯ	ก.ค. 63	ศธภ.
2	จัดประชุมคณะกรรมการบริหารข้อมูลสารสนเทศด้าน การศึกษาภาค ครั้งที่ 1 เพื่อพิจารณากรอบทิศทางการ ดำเนินงานด้านข้อมูลฯ	ส.ค. 63	ศธภ.
3	จัดประชุมคณะกรรมการบริหารข้อมูลสารสนเทศด้าน การศึกษาระดับจังหวัด	ส.ค. 63 - ก.ย. ๖๓	ศธจ.
4	สถานศึกษา สถาบันอุดมศึกษา และหน่วยงานจัดเก็บ รวบรวม ประมวลผล ตรวจสอบ และจัดส่งข้อมูล ภาคเรียนที่ ๑	ม.ค. ๖๓ - ก.ย. ๖๓	สถานศึกษา/ สถาบันอุดมศึกษา ๗ และหน่วยงาน

ที่	กิจกรรม	ระยะ ดำเนินการ	หน่วยงานหลัก ที่รับผิดชอบ
5	ศรจ. รวบรวม ประมวลผล ตรวจสอบ ข้อมูลประจำภาค เรียนที่ ๑	ก.ค. ๖๓ - ส.ค. ๖๓	ศรจ.
6	ศรจ. ดำเนินการตรวจสอบข้อมูลเด็กที่มีรหัสประจำตัว ซ้ำซ้อน และยืนยันตัวตน ผ่านระบบ EDC	๑ - ๓๐ ก.ย. ๖๓	ศรจ.
7	ศรจ. จัดทำข้อมูลประจำภาคเรียนที่ ๑ เสนอต่อ คณะกรรมการบริหารข้อมูลระดับจังหวัด ผ่านความ เห็นชอบ	ส.ค. ๖๓ - ก.ย. ๖๓	ศรจ.
8	ศรภ. รวบรวม ตรวจสอบ และเผยแพร่ข้อมูลประจำภาค เรียนที่ ๑	ก.ย. ๖๓	ศรภ.
9	ศรภ. ดำเนินการตรวจสอบข้อมูลเด็กที่มีรหัสประจำตัว ซ้ำซ้อน และยืนยันตัวตน ผ่านระบบ EDC (ในกรณีเด็ก ซ้ำซ้อนข้าม ศรจ.)	๑-๑๕ ต.ค. ๖๓	ศรภ.
10	ศรจ. รายงานผลการตรวจสอบข้อมูลเด็กที่มีรหัส ประจำตัวซ้ำซ้อน ดังนี้ - คณะกรรมการบริหารข้อมูลสารสนเทศด้าน การศึกษาจังหวัด - สำนักงานศึกษาธิการภาค ๗ - ศูนย์เทคโนโลยีสารสนเทศและการสื่อสาร สป.	๑๖ - ๓๐ ต.ค. ๖๓	ศรจ.
11	สถานศึกษา สถาบันอุดมศึกษา และหน่วยงานจัดเก็บ รวบรวม ประมวลผล ตรวจสอบ และจัดส่งข้อมูล ภาคเรียนที่ ๒	พ.ย. ๖๓ - ก.พ. ๖๔	สถานศึกษา และ หน่วยงาน
12	ศรจ. ดำเนินการตรวจสอบข้อมูลเด็กที่มีรหัสประจำตัว ซ้ำซ้อน และยืนยันตัวตน ผ่านระบบ EDC	๑๕ ธ.ค. ๖๓ - ๑๕ ม.ค. ๖๔	ศรจ.
13	ศรภ. ดำเนินการตรวจสอบข้อมูลเด็กที่มีรหัสประจำตัว ซ้ำซ้อน และยืนยันตัวตน ผ่านระบบ EDC (ในกรณีเด็ก	๑๖ - ๓๐ ม.ค. ๖๔	ศรภ.

ที่	กิจกรรม	ระยะ ดำเนินการ	หน่วยงานหลัก ที่รับผิดชอบ
	ซ้ำซ้อนข้าม ศรจ.)		
14	<p>ศรจ. รายงานผลการตรวจสอบข้อมูลเด็กที่มีรหัสประจำตัวซ้ำซ้อน ดังนี้</p> <ul style="list-style-type: none"> - คณะกรรมการบริหารข้อมูลสารสนเทศด้านการศึกษาจังหวัด - สำนักงานศึกษาธิการภาค ๗ <p>ศูนย์เทคโนโลยีสารสนเทศและการสื่อสาร สป.</p>	๑๖ - ๓๐ ม.ค. ๖๔	ศรจ.

ส่วนที่ 2

ข้อมูลพื้นฐานทางการศึกษา

ที่ตั้งสำนักงานศึกษาธิการภาค 7

สำนักงานศึกษาธิการภาค 7 ตั้งอยู่เลขที่ 3 ถนนอาคารสงเคราะห์ ตำบลสะเตง อำเภอเมืองยะลา จังหวัดยะลา 95000



โทรศัพท์ 073-216129



โทรสาร 073-212323

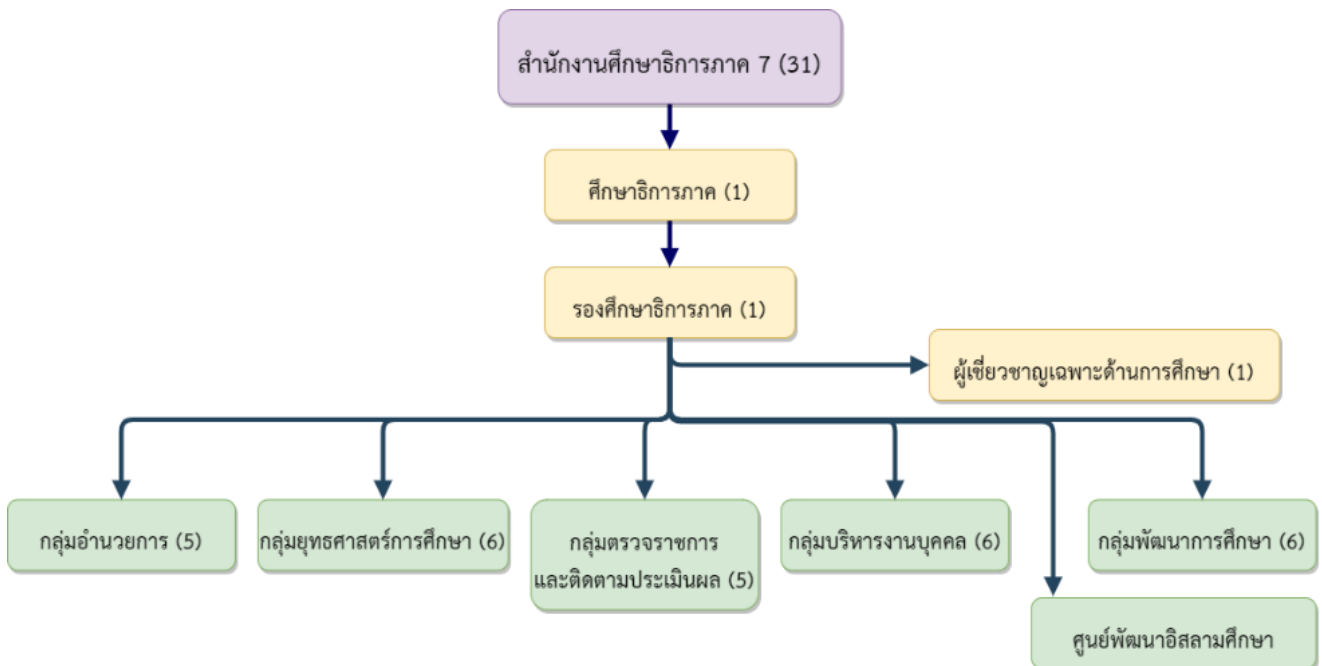


เว็บไซต์ <http://www.reo7.moe.go.th>



Facebook สำนักงานศึกษาธิการภาค 7

โครงสร้างกรอบอัตรากำลังข้าราชการของสำนักงานศึกษาธิการภาค 7



จำนวนบุคลากรในสำนักงานศึกษาธิการภาค 7

ที่	กลุ่ม/ศูนย์	ข้าราชการ	ลูกจ้างประจำ	พนักงานราชการ	ลูกจ้างเหมาบริการ
1.	ผู้บริหาร	2*	-	-	-
2.	ผู้เชี่ยวชาญเฉพาะด้านการศึกษา	1	-	-	-
3.	กลุ่มอำนวยการ	4	6	1	3
4.	กลุ่มตรวจราชการและติดตามประเมินผล	5	-	-	-
5.	กลุ่มยุทธศาสตร์การศึกษา	5	-	-	-
6.	กลุ่มพัฒนาการศึกษา	5	-	-	-
7.	ศูนย์พัฒนาอิสลามศึกษา	1	2	1	-
8.	กลุ่มบริหารบุคคล	4	-	-	-
รวม		27	8	2	3

*หมายเหตุ รองศึกษาธิการภาค ไปราชการในตำแหน่งศึกษาธิการภาค สำนักงานศึกษาธิการภาค 18

สภาพทั่วไปของจังหวัดภาคใต้ชายแดน

3 จังหวัดชายแดนภาคใต้พื้นที่ยุทธศาสตร์สำคัญทั้งด้านการพัฒนาเศรษฐกิจสังคมและความมั่นคงของภาคใต้และของประเทศ โดยมีวัฒนธรรมประเพณีท้องถิ่นแตกต่างจากจังหวัดอื่น และมีความเชื่อมโยงอย่างใกล้ชิดทั้งด้านเศรษฐกิจและสังคมกับเพื่อนบ้าน

จังหวัดยะลา

จังหวัดยะลาเป็นจังหวัดที่อยู่ใต้สุดของประเทศไทย อยู่ระหว่างเส้นรุ้งที่ 5-7 องศาเหนือและเส้นแวงที่ 100-102 องศาตะวันออก อยู่ห่างจากกรุงเทพมหานครตามทางรถไฟสายใต้ 1,039 กิโลเมตร และตามถนนเพชรเกษมสายเก่า 1,395 กิโลเมตร หรือสายใหม่ 1,084 กิโลเมตร มีพื้นที่ประมาณ 4,521 ตารางกิโลเมตร หรือประมาณ 2.8 ล้านไร่ คิดเป็นร้อยละ 6.4 ของพื้นที่ภาคใต้ มีอาณาเขตติดต่อกับจังหวัดใกล้เคียง คือ

ทิศเหนือ ติดต่อกับ จังหวัดสงขลา และ
จังหวัดปัตตานี



จังหวัดนราธิวาส

จังหวัดนราธิวาส เป็นจังหวัดหนึ่งในภาคใต้ของประเทศไทย เป็นจังหวัดชายแดนใต้สุดของประเทศไทย มีอาณาเขตติดต่อกับประเทศมาเลเซีย ตั้งอยู่บนชายฝั่งทะเลตะวันออกของแหลมมลายู ห่างจากกรุงเทพฯ ทางรถยนต์ประมาณ 1,149 กิโลเมตร โดยมีเนื้อที่ประมาณ 4,475.43 ตารางกิโลเมตร หรือ 2,797,143.75 ไร่

ทิศเหนือ	ติดต่อกับ	จังหวัดปัตตานีในเขตอำเภอสายบุรี อำเภอไม้แก่น และอำเภอไทย
ทิศตะวันออก	ติดต่อกับ	อำเภอไทย และรัฐกลันตันประเทศมาเลเซีย
ทิศใต้	ติดต่อกับ	รัฐกลันตัน ประเทศมาเลเซีย
ทิศตะวันตก	ติดต่อกับ	จังหวัดยะลาในเขตอำเภอบันนังสตา

ข้อมูลการปกครอง/ประชากร

ประชากร ณ เดือนธันวาคม 2562 จำนวน 808,020 คน แยกเป็น

- ประชากรเพศชาย จำนวน 400,017 คน
- ประชากรเพศหญิง จำนวน 408,003 คน



สภาพการปกครอง

ตารางที่ 1 พื้นที่ เขตการปกครอง ในพื้นที่รับผิดชอบ

จังหวัด	พื้นที่ (ตร.กม.)	การปกครองแบ่งออกเป็น				
		อำเภอ/ กิ่ง อ.	ตำบล	หมู่บ้าน	เทศบาล	อบต.
นราธิวาส	4,475.43	13	77	589	16	72
ปัตตานี	1,940.35	12	115	642	17	96
ยะลา	4,521	8	57	334	16	47
รวมทั้งสิ้น	10,936.78	33	249	1,565	49	215

ข้อมูล ณ เดือน ธันวาคม พ.ศ. 2559

ที่มา : สำนักงานจังหวัด 3 จชต.

ตารางที่ 2 จำนวนประชากร ในพื้นที่รับผิดชอบ ประจำปี พ.ศ. 2562

จังหวัด	จำนวนประชากร (คน)		
	ชาย	หญิง	รวม
ยะลา	266,860	269,470	536,330
ปัตตานี	358,661	366,443	725,104
นราธิวาส	400,017	408,003	808,020
รวมทั้งสิ้น	1,025,538	1,043,916	2,069,454

ข้อมูล ณ เดือน ธันวาคม พ.ศ. 2562

ที่มา : ประกาศสำนักบริหารการทะเบียน กรมการปกครอง

ตารางที่ 3 จำนวนประชากรวัยเรียนช่วงอายุ 3-5 ปี
ในพื้นที่รับผิดชอบ ประจำปี พ.ศ. 2562

จังหวัด	ช่วงอายุ 3-5 ปี		
	ชาย	หญิง	รวม
ยะลา	14,064	13,065	27,129
ปัตตานี	18,877	18,162	37,039
นราธิวาส	20,093	19,206	39,299
รวมทั้งสิ้น	53,034	50,433	103,467

ข้อมูล ณ เดือน ธันวาคม พ.ศ. 2562

ที่มา : ประกาศสำนักบริหารการทะเบียน กรมการปกครอง

ตารางที่ 4 จำนวนประชากรวัยเรียนช่วงอายุ 6-11 ปี
ในพื้นที่รับผิดชอบ ประจำปี พ.ศ. 2562

จังหวัด	ช่วงอายุ 6-11 ปี		
	ชาย	หญิง	รวม
ยะลา	29,140	27,383	56,523
ปัตตานี	39,554	37,488	77,042
นราธิวาส	42,657	40,556	83,213
รวมทั้งสิ้น	111,351	105,427	216,778

ข้อมูล ณ เดือน ธันวาคม พ.ศ. 2562

ที่มา : ประกาศสำนักบริหารการทะเบียน กรมการปกครอง

ตารางที่ 5 จำนวนประชากรวัยเรียนช่วงอายุ 12-14 ปี
ในพื้นที่รับผิดชอบ ประจำปี พ.ศ. 2562

จังหวัด	ช่วงอายุ 12-14 ปี		
	ชาย	หญิง	รวม
ยะลา	13,873	13,292	27,165
ปัตตานี	18,513	17,907	36,420
นราธิวาส	20,655	19,465	40,120
รวมทั้งสิ้น	53,041	50,664	103,705

ข้อมูล ณ เดือน ธันวาคม พ.ศ. 2562
ที่มา : ประกาศสำนักบริหารการทะเบียน กรมการปกครอง

ตารางที่ 6 จำนวนประชากรวัยเรียนช่วงอายุ 15-17 ปี
ในพื้นที่รับผิดชอบ ประจำปี พ.ศ. 2562

จังหวัด	ช่วงอายุ 15-17 ปี		
	ชาย	หญิง	รวม
ยะลา	13,684	12,801	26,485
ปัตตานี	18,510	17,702	36,212
นราธิวาส	20,277	19,123	39,400
รวมทั้งสิ้น	52,471	49,626	102,097

ข้อมูล ณ เดือน ธันวาคม พ.ศ. 2562
ที่มา : ประกาศสำนักบริหารการทะเบียน กรมการปกครอง

ตารางที่ 7 จำนวนประชากรวัยเรียนช่วงอายุ 18-21 ปี
ในพื้นที่รับผิดชอบ ประจำปี พ.ศ.2562

จังหวัด	ช่วงอายุ 18-21 ปี		
	ชาย	หญิง	รวม
ยะลา	18,015	16,828	34,843
ปัตตานี	25,859	25,561	51,420
นราธิวาส	27,119	25,179	52,298
รวมทั้งสิ้น	70,993	67,568	138,561

ข้อมูล ณ เดือน ธันวาคม พ.ศ. 2562

ที่มา : ประกาศสำนักบริหารการทะเบียน กรมการปกครอง

การจัดการศึกษาโดยภาพรวมในพื้นที่รับผิดชอบ ของ สำนักงานศึกษาธิการภาค 7

การจัดการศึกษาในระบบโดยภาพรวมของพื้นที่รับผิดชอบ ของสำนักงานศึกษาธิการภาค 7 (3 จังหวัดภาคใต้ชายแดน) มีหน่วยงานที่รับผิดชอบทั้งในและนอกสังกัด โดยสังกัดกระทรวงศึกษาธิการ 4 หน่วยงาน ประกอบด้วย 1) สำนักงานคณะกรรมการการศึกษาขั้นพื้นฐาน 2) สำนักงานคณะกรรมการศึกษาเอกชน 3) สำนักงานคณะกรรมการการอาชีวศึกษา 4) สำนักงานคณะกรรมการส่งเสริมการศึกษานอกระบบและการศึกษาตามอัธยาศัย สำหรับนอกสังกัดกระทรวงศึกษาธิการ มี 8 หน่วยงาน ประกอบด้วย 1) สำนักงานพระพุทธศาสนาแห่งชาติ 2) กระทรวงสาธารณสุข 3) กรมส่งเสริมการปกครองส่วนท้องถิ่น 4) กระทรวงการท่องเที่ยวและกีฬา 5) สำนักงานตำรวจแห่งชาติ 6) กระทรวงพัฒนาสังคมและความมั่นคงของมนุษย์ 7) มูลนิธิพระดาบส 8) กระทรวงอุดมศึกษา วิทยาศาสตร์ วิจัยและนวัตกรรม

โดยมีสำนักงานศึกษาธิการจังหวัดเป็นหน่วยบูรณาการร่วมกับหน่วยงานที่จัดการศึกษาในแต่ละพื้นที่ ในการจัดเก็บรวบรวมข้อมูล และจัดทำข้อมูลสารสนเทศในพื้นที่รับผิดชอบ และจัดส่งให้กับสำนักงานศึกษาธิการภาค ทำการรวบรวมประมวลผลในภาพภูมิภาคต่อไป

จำนวนสถานศึกษา นักเรียน นักศึกษา และครูอาจารย์ ในปีการศึกษา 2563 มีข้อมูลพื้นฐาน ทางการศึกษาในภาพรวม ดังนี้

- สถานศึกษาในพื้นที่สำนักงานศึกษาธิการภาค 7 รวมทุกสังกัด **จำนวน 4,109 แห่ง**
- นักเรียน/นักศึกษาในพื้นที่สำนักงานศึกษาธิการภาค 7 รวมทุกสังกัด **จำนวน 765,121 คน**
- ครู /อาจารย์ ในพื้นที่สำนักงานศึกษาธิการภาค 7 รวมทุกสังกัด **จำนวน 57,721 คน**

ตารางที่ 8 ข้อมูลสถานศึกษา นักเรียน/นักศึกษา ครูและอาจารย์ ในระบบและนอกระบบ
ในพื้นที่สำนักงานศึกษาธิการภาค 7 ปีการศึกษา 2563 ข้อมูล ณ วันที่ 25 กรกฎาคม
2563

ที่	หน่วยงานต้นสังกัด/สถานศึกษา	สถานศึกษา	นักเรียน	ครูและบุคลากร
1	สำนักงานคณะกรรมการการศึกษา ขั้นพื้นฐาน	922	218,833	20,134
2	สำนักงานส่งเสริมการศึกษานอก ระบบและการศึกษาตามอัธยาศัย	35	58,592	1,004
3	สำนักงานคณะกรรมการ การอาชีวศึกษา	17	14,638	1,139
4	สำนักงานคณะกรรมการส่งเสริม การศึกษาเอกชน	2,541	394,438	30,143
5	กระทรวงการอุดมศึกษา วิทยาศาสตร์ วิจัยและนวัตกรรม	19	30,809	2,792
6	กรมส่งเสริมการปกครองท้องถิ่น	553	43,373	1,956
7	สำนักงานตำรวจแห่งชาติ (รร.ตชด.)	12	1,904	122
8	กระทรวงสาธารณสุข	2	873	197
9	กระทรวงการท่องเที่ยวและกีฬา	2	1,263	163
10	สำนักงานพระพุทธศาสนาแห่งชาติ	1	15	24
11	โรงเรียนพระดาบส	1	80	28
12	กระทรวงการพัฒนาสังคมและ ความมั่นคงของมนุษย์	4	303	19
รวม		4,109	765,121	57,721

ข้อมูลสารสนเทศทางการศึกษา สำนักงานศึกษาธิการจังหวัดยะลา

ตารางที่ ๑ ข้อมูลสถานศึกษา นักเรียน/นักศึกษา ครูและอาจารย์ จำแนกตามสังกัด
ปีการศึกษา 2563 จังหวัดยะลา ข้อมูล ณ วันที่ 25 กรกฎาคม 2563

หน่วยงาน	จำนวน สถานศึกษา	จำนวน นักเรียน	จำนวนครู และบุคลากร
กระทรวงศึกษาธิการ			
สำนักงานคณะกรรมการการศึกษา ขั้นพื้นฐาน (สพฐ.)	222	53,734	5,412
สพป.ยะลา เขต 1	110	23,108	2,298
สพป.ยะลา เขต 2	68	15,108	1,584
สพป.ยะลา เขต 3	32	7,741	819
สพม. เขต 15	12	7,777	711
สำนักบริหารงานการศึกษาพิเศษ (สศศ.)	3	1,343	194
ศูนย์การศึกษาพิเศษเขตการศึกษา 2 จังหวัดยะลา	1	533	88
โรงเรียนราชประชานุเคราะห์ 41 จังหวัดยะลา	1	619	71
โรงเรียนศึกษาพิเศษเขตพัฒนา พิเศษเฉพาะกิจจังหวัดชายแดนใต้	1	191	35
สำนักงานการศึกษาเอกชน	676	104,384	9,504
ในระบบการศึกษา	98	58,926	5,389
สามัญศึกษา	56	21,548	3,185
สอนศาสนาควบคู่สามัญ	40	36,137	2,179
การศึกษาสงเคราะห์ (การกุศล)	2	1,241	25
นอกระบบการศึกษา	578	45,458	4,115

สถาบันศึกษาปอเนาะ	123	9,720	429
ศูนย์การศึกษาอิสลามประจำมัสยิด (ตาดีกา)	444	35,706	3,650
สอนศาสนา	1	32	6
สร้างเสริมทักษะชีวิต (วิชาชีพ)	10	-	30
สำนักงานคณะกรรมการการ อาชีวศึกษา (สอศ.)	7	5,718	537
อาชีวศึกษาของรัฐ	5	4,959	495
อาชีวศึกษาของเอกชน	2	759	42
สำนักงานส่งเสริมการศึกษานอกระบบและการศึกษาตามอัธยาศัย (กศน.)	9	13,123	336
ศูนย์ส่งเสริมการศึกษานอกระบบและการศึกษาตามอัธยาศัย ระดับอำเภอ	8	13,123	336
โรงเรียนผู้ใหญ่เทคนิคบริหารธุรกิจยะลา จำนวน 1 แห่ง			
ศูนย์วิทยาศาสตร์เพื่อการศึกษา จำนวน 1 แห่ง			
ศูนย์การเรียนรู้ชุมชน จำนวน 29 แห่ง			
ศูนย์ส่งเสริมการศึกษานอกระบบและการศึกษาตามอัธยาศัย ระดับตำบล จำนวน 58 แห่ง			
กระทรวงการอุดมศึกษา วิทยาศาสตร์ วิจัยและนวัตกรรม	7	10,612	887
โรงเรียนสาธิตมหาวิทยาลัยราชภัฏ ยะลา	1	326	39
มหาวิทยาลัยราชภัฏยะลา	1	9,005	615
วิทยาลัยชุมชนจังหวัดยะลา	1	1,210	204
มหาวิทยาลัยอื่นๆ (วิทยาเขตและ ศูนย์ในจังหวัดยะลา)	4	71	29
กระทรวงมหาดไทย			

สังกัดสำนักงานส่งเสริมการปกครอง ท้องถิ่น	144	11,273	910
ศูนย์พัฒนาเด็กเล็กในสังกัดองค์กร ปกครองส่วนท้องถิ่น	128	6,102	412
โรงเรียนในสังกัดองค์กรปกครอง ส่วนท้องถิ่น	16	5,171	498
สำนักนายกรัฐมนตรี			
สังกัดกองกำกับการตำรวจตระเวน ชายแดนที่ 44 (กก.ตชด.44)	6	597	39
กระทรวงการท่องเที่ยวและกีฬา	2	1,263	163
มหาวิทยาลัยการกีฬาแห่งชาติ วิทยาเขตยะลา	1	1,014	99
โรงเรียนกีฬาจังหวัดยะลา	1	249	64
กระทรวงสาธารณสุข	2	873	197
วิทยาลัยการสาธารณสุขสิรินธร จังหวัดยะลา	1	552	119
วิทยาลัยพยาบาลบรมราชชนนียะลา	1	321	78
สำนักงานพระพุทธศาสนาจังหวัด ยะลา	1	15	24
โรงเรียนพระดาบสจังหวัดชายแดน ภาคใต้	1	80	28
รวมสถานศึกษาในระบบการศึกษา	493	144,434	13,780
รวมสถานศึกษานอกระบบการศึกษา	587	58,581	4,451
รวมทั้งหมด	1,080	203,015	18,231

ข้อมูลสารสนเทศทางการศึกษา สำนักงานศึกษาธิการจังหวัดปัตตานี

ตารางที่ 10 ข้อมูลสถานศึกษา นักเรียน/นักศึกษา ครูและอาจารย์ จำแนกตามสังกัด
ปีการศึกษา 2563 จังหวัดปัตตานี ข้อมูล ณ วันที่ 25 กรกฎาคม 2563

หน่วยงาน	จำนวน สถานศึกษา	จำนวน นักเรียน	จำนวนครู และบุคลากร
กระทรวงศึกษาธิการ			
สำนักงานคณะกรรมการการศึกษาขั้น พื้นฐาน (สพฐ.)	335	67,929	4,948
สพป. ปัตตานี เขต 1	136	28,245	1,615
สพป. ปัตตานี เขต 1	115	19,232	1,636
สพป. ปัตตานี เขต 1	67	11,416	1,040
สพม. เขต 15	17	9,036	657
สำนักบริหารงานการศึกษาพิเศษ (สศศ.)	2	1,241	119
โรงเรียนราชประชานุเคราะห์ 40 จังหวัดปัตตานี	1	642	67
ศูนย์การศึกษาพิเศษ ประจำจังหวัด ปัตตานี	1	599	52
สำนักงานการศึกษาเอกชน จังหวัด ปัตตานี	1,056	161,761	10,869
ในระบบการศึกษา	131	91,494	6,450
โรงเรียนเอกชนสอนสามัญ	53	18,578	1,237
โรงเรียนเอกชนสามัญควบคู่ศาสนา	67	64,148	4,841
โรงเรียนเอกชน การศึกษาสงเคราะห์	11	8,768	372
นอกระบบการศึกษา	925	70,267	4,419
โรงเรียนสอนศาสนา	27	1,164	28

สถาบันปอเนาะ	250	17,023	589
ศูนย์การศึกษาอิสลามประจำมัสยิด (ตาดีกา)	637	51,391	3,773
ประเภทศิลปะและกีฬา	2	132	13
ประเภทเสริมทักษะชีวิต	3	165	4
วิชาชีพ	2	81	4
กวดวิชา	4	311	8
สำนักงานคณะกรรมการการ อาชีวศึกษา (สอศ.)	8	6,936	394
อาชีวศึกษาของรัฐ	6	5,930	339
อาชีวศึกษาของเอกชน	2	1,006	55
สำนักงานส่งเสริมการศึกษานอกระบบ และการศึกษาตามอัธยาศัย (กศน.)	13	21,830	140
กศน.จังหวัดปัตตานี (กศน.ประจำอำเภอ)	13	21,830	140
กระทรวงการอุดมศึกษา วิทยาศาสตร์ วิจัยและนวัตกรรม			
สำนักงานคณะกรรมการการอุดมศึกษา	7	13,473	800
โรงเรียนสาธิต	3	1,825	67
โรงเรียนสาธิต มหาวิทยาลัยสงขลานครินทร์	1	984	67
โรงเรียนสาธิตวิทยาการอิสลามศึกษา มหาวิทยาลัยสงขลานครินทร์	1	158	
โรงเรียนอนุบาลสาธิต	1	683	
มหาวิทยาลัยในกำกับรัฐ	2	7,826	491
มหาวิทยาลัยสงขลานครินทร์ วิทยาเขตปัตตานี	1	7,826	491
มหาวิทยาลัยมหาจุฬาลงกรณราช วิทยาลัย วิทยาลัยสงฆ์ปัตตานี	1		
วิทยาลัยชุมชน	1	942	19

วิทยาลัยชุมชนปัตตานี	1	942	19
มหาวิทยาลัยเอกชน	1	2,880	223
มหาวิทยาลัยฟาฏอนี	1	2,880	223
กระทรวงมหาดไทย			
สำนักงานส่งเสริมการปกครองท้องถิ่น จังหวัดปัตตานี	182	13,916	555
ศูนย์พัฒนาเด็กเล็ก	166	8,253	555
โรงเรียนในสังกัดสำนักงานส่งเสริม การปกครองท้องถิ่นจังหวัดปัตตานี	16	5,663	
สำนักนายกรัฐมนตรี			
สังกัดกองกำกับการตำรวจตระเวน ชายแดนที่ 44 (กก.ตชด.44)	1	81	12
โรงเรียนตำรวจตระเวนชายแดน พืระยานุเคราะห์ฯ 4	1	81	12
กระทรวงการพัฒนาสังคมและความมั่นคงของมนุษย์			
สำนักงานพัฒนาสังคมและความมั่นคง ของมนุษย์จังหวัดปัตตานี (สถานรับเลี้ยง เด็ก)	4	303	19
รวมสถานศึกษาในระบบการศึกษา	670	195,373	13,297
รวมสถานศึกษานอกระบบการศึกษา	938	92,097	4,559
รวมทั้งหมด	1,608	287,470	17,856

ข้อมูลสารสนเทศทางการศึกษา สำนักงานศึกษาธิการจังหวัดนราธิวาส

ตารางที่ 11 ข้อมูลสถานศึกษา นักเรียน/นักศึกษา ครูและอาจารย์ จำแนกตามสังกัด
ปีการศึกษา 2563 จังหวัดนราธิวาส ข้อมูล ณ วันที่ 25 กรกฎาคม 2563

หน่วยงาน	จำนวน สถานศึกษา	จำนวน นักเรียน	จำนวนครู และบุคลากร
สังกัดกระทรวงศึกษาธิการ			
สำนักงานคณะกรรมการการศึกษา ขั้นพื้นฐาน	357	92,772	9,221
สพป.นราธิวาส เขต 1	148	31,487	2,909
สพป.นราธิวาส เขต 2	117	29,441	2,563
สพป.นราธิวาส เขต 3	75	19,018	2,089
สพม. เขต 15	17	12,826	1,660
สำนักบริหารงานการศึกษาพิเศษ	3	1,814	240
ศูนย์การศึกษาพิเศษประจำจังหวัด	1	763	78
โรงเรียนราชประชานุเคราะห์ 39	1	609	100
โรงเรียนศึกษาสงเคราะห์นราธิวาส	1	442	62
สำนักงานคณะกรรมการการ อาชีวศึกษา	2	1,984	208
วิทยาลัยสารพัดช่างนราธิวาส	1	845	102
วิทยาลัยการอาชีพสุไหงโก-ลก	1	1,139	106
สำนักงานส่งเสริมการศึกษานอกระบบ และการศึกษาตามอัธยาศัย	13	23,639	528
ศูนย์การศึกษานอกระบบและ การศึกษาตามอัธยาศัยจังหวัดนราธิวาส	13	23,639	505
ศูนย์วิทยาศาสตร์เพื่อการศึกษาจังหวัด	-	-	23

นราธิวาส			
สำนักงานคณะกรรมการส่งเสริม การศึกษาเอกชน	809	128,293	9,770
โรงเรียนเอกชนในระบบ	96	64,027	4,573
โรงเรียนเอกชนนอกระบบ	712	64,246	5,187
โรงเรียนนอกระบบประเภทวิชาชีพ (โรงเรียนสอนขับรถเขตันหยง)	1	20	10
สังกัดกระทรวงการอุดมศึกษา วิทยาศาสตร์ วิจัยและนวัตกรรม			
วิทยาลัยชุมชนนราธิวาส	1	1,584	237
มหาวิทยาลัยนราธิวาสราชนครินทร์	1	3,391	680
วิทยาลัยเทคนิคนราธิวาส	1	1,468	118
วิทยาลัยการอาชีพตากใบ	1	132	16
วิทยาลัยเกษตรและเทคโนโลยีนราธิวาส	1	149	54
สังกัดกระทรวงมหาดไทย			
องค์กรปกครองส่วนท้องถิ่น	227	18,184	491
ศูนย์พัฒนาเด็กเล็กในจังหวัดนราธิวาส	214	10,486	0
โรงเรียนอนุบาลประจำตำบลลูโบะสาวอ	1	301	0
โรงเรียนอนุบาลเทศบาลตันไทร	1	126	0
โรงเรียนอนุบาลเทศบาลเมืองตากใบ	1	303	0
โรงเรียนในสังกัดเทศบาลเมืองนราธิวาส	6	3,632	250
โรงเรียนในสังกัดเทศบาลเมืองสุไหงโก-ลก	4	3,336	241
สังกัดสำนักงานตำรวจแห่งชาติ			
กองกำกับการตำรวจตระเวนชายแดนที่ 44	5	1,226	71
โรงเรียนตำรวจตระเวนชายแดน	5	1,226	71
รวมในระบบการศึกษา	695	186,731	15,909
รวมนอกระบบการศึกษา	726	87,905	5,725
รวมทั้งหมด	1,421	274,636	21,634

ส่วนที่ 3

ดัชนีด้านการศึกษา

1. อัตราส่วนนักเรียนต่อประชากร

ตารางที่ 12 อัตราส่วนนักเรียนต่อประชากรวัยเรียนอายุ 3-5 ปี ปีการศึกษา 2563

จังหวัด	จำนวนนักเรียน ก่อน ประถมศึกษา	จำนวนประชากร อายุ 3-5 ปี	ร้อยละของ นักเรียนต่อ ประชากร
ยะลา	29,433	27,129	108.49
ปัตตานี	41,535	37,039	112.14
นราธิวาส	44,125	39,299	112.28
รวม	115,093	103,467	111.24

หมายเหตุ * : เกินร้อยละ 100 เนื่องจากอาจจะมีผู้เรียนจากนอกพื้นที่เข้ามาเรียนในจังหวัด จึงทำให้มีจำนวนผู้เรียนมากกว่าประชากร

ตารางที่ 13 อัตราส่วนนักเรียนต่อประชากรวัยเรียนอายุ 6-11 ปี ปีการศึกษา 2563

จังหวัด	จำนวนนักเรียน ประถมศึกษา	จำนวนประชากร อายุ 6-11 ปี	ร้อยละของนักเรียน ต่อประชากร
ยะลา	58,326	56,523	103.19
ปัตตานี	79,610	77,042	103.33
นราธิวาส	83,415	83,213	100.24
รวม	221,351	216,778	102.11

หมายเหตุ * : เกินร้อยละ 100 เนื่องจากอาจจะมีผู้เรียนจากนอกพื้นที่เข้ามาเรียนในจังหวัด จึงทำให้มีจำนวนผู้เรียนมากกว่าประชากร

ตารางที่ 14 อัตราส่วนนักเรียนต่อประชากรวัยเรียนอายุ 12-14 ปี ปีการศึกษา 2563

จังหวัด	จำนวนนักเรียน มัธยมศึกษา ตอนต้น	จำนวนประชากร อายุ 12-14 ปี	ร้อยละของนักเรียน ต่อประชากร
ยะลา	29,977	27,165	110.35
ปัตตานี	44,174	36,420	121.29
นราธิวาส	38,223	40,120	95.27
รวม	112,374	103,705	108.36

หมายเหตุ * : เกินร้อยละ 100 เนื่องจากอาจจะมีผู้เรียนจากนอกพื้นที่เข้ามาเรียนในจังหวัด จึงทำให้มีจำนวนผู้เรียนมากกว่าประชากร

ตารางที่ 15 อัตราส่วนนักเรียนต่อประชากรวัยเรียนอายุ 15-17 ปี ปีการศึกษา 2563

จังหวัด	จำนวนนักเรียน มัธยมศึกษา ตอนปลาย และ อนุปริญญา	จำนวนประชากร อายุ 15-17 ปี	ร้อยละของนักเรียน ต่อประชากร
ยะลา	23,673	26,485	89.38
ปัตตานี	35,336	36,212	97.58
นราธิวาส	29,284	39,400	74.32
รวม	88,293	102,097	62.23

ตารางที่ 16 อัตราส่วนนักเรียนต่อประชากรวัยเรียนอายุ 18-21 ปี ปีการศึกษา 2563

จังหวัด	จำนวนนักเรียน ชั้นปริญญา	จำนวนประชากร อายุ 18-21 ปี	ร้อยละของนักเรียน ต่อประชากร
ยะลา	15,334	34,843	44.01
ปัตตานี	14,940	51,420	29.05
นราธิวาส	6,490	52,298	12.41
รวม	36,764	138,561	26.53

2. สัดส่วนนักเรียนรัฐบาลต่อเอกชน

ตารางที่ 17 สัดส่วนนักเรียนรัฐบาลต่อเอกชน ระดับชั้นประถมศึกษา ปีการศึกษา 2563

จังหวัด	รัฐบาล	เอกชน	สัดส่วนนักเรียน รัฐบาล:เอกชน
ยะลา	38,084	19,246	1 : 0.51
ปัตตานี	46,070	31,503	1 : 0.68
นราธิวาส	62,821	19,503	1 : 0.31
รวม	146,975	70,252	1 : 0.48

หมายเหตุ ไม่นับรวมนักเรียน นักศึกษา และผู้เรียน ในสังกัด กศน.

ตารางที่ 18 สัดส่วนนักเรียนรัฐบาลต่อเอกชน ระดับชั้นมัธยมศึกษาตอนต้น ปีการศึกษา 2563

จังหวัด	รัฐบาล	เอกชน	สัดส่วนนักเรียน รัฐบาล:เอกชน
ยะลา	6,893	17,035	1 : 2.47
ปัตตานี	8,291	25,535	1 : 3.08
นราธิวาส	12,339	19,034	1 : 1.54
รวม	27,523	61,604	1 : 2.24

หมายเหตุ ไม่นับรวมนักเรียน นักศึกษา และผู้เรียน ในสังกัด กศน.

ตารางที่ 19 สัดส่วนนักเรียนรัฐบาลต่อเอกชน ระดับชั้นมัธยมศึกษาตอนปลาย ปีการศึกษา 2563

จังหวัด	รัฐบาล	เอกชน	สัดส่วนนักเรียน รัฐบาล:เอกชน
ยะลา	6,037	11,761	1 : 1.95
ปัตตานี	16,799	18,537	1 : 1.1
นราธิวาส*	8,333	13,265	1 : 1.59
รวม	31,169	43,563	1 : 1.4

หมายเหตุ * จังหวัดนราธิวาสไม่มีสถานศึกษาสังกัด สอศ. เอกชน

ตารางที่ 20 สัดส่วนนักเรียนรัฐบาลต่อเอกชน ระดับการศึกษาประถมศึกษา มัธยมศึกษา และระดับ ปวช. ในพื้นที่สำนักงานศึกษาธิการภาค 7 ปีการศึกษา 2563

จังหวัด	รัฐบาล	เอกชน	สัดส่วนนักเรียน รัฐบาล:เอกชน
ยะลา	51,014	48,042	1 : 0.94
ปัตตานี	71,160	75,575	1 : 1.06
นราธิวาส	83,493	51,802	1 : 0.62
รวม	205,667	175,419	1 : 0.85

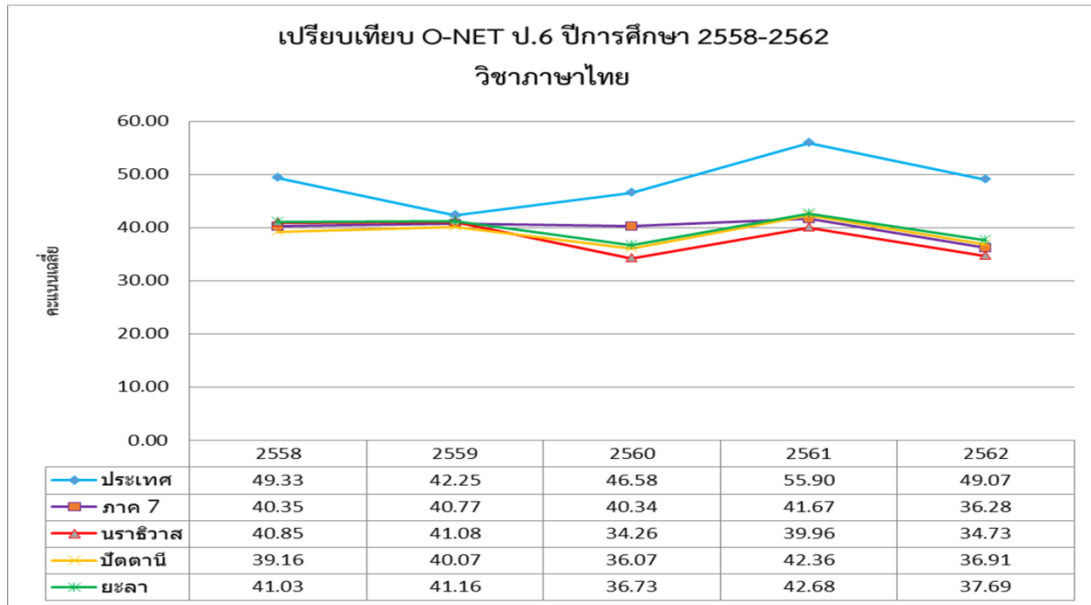
3. สัดส่วนนักเรียนสายสามัญต่อนักเรียนสายอาชีพ

ตารางที่ 21 สัดส่วนนักเรียนที่กำลังศึกษาสายสามัญระดับมัธยมศึกษาตอนปลาย (สพม. และสช.) ต่อนักศึกษาที่กำลังศึกษาสายอาชีพระดับปวช. (รัฐและเอกชน) ปีการศึกษา 2563

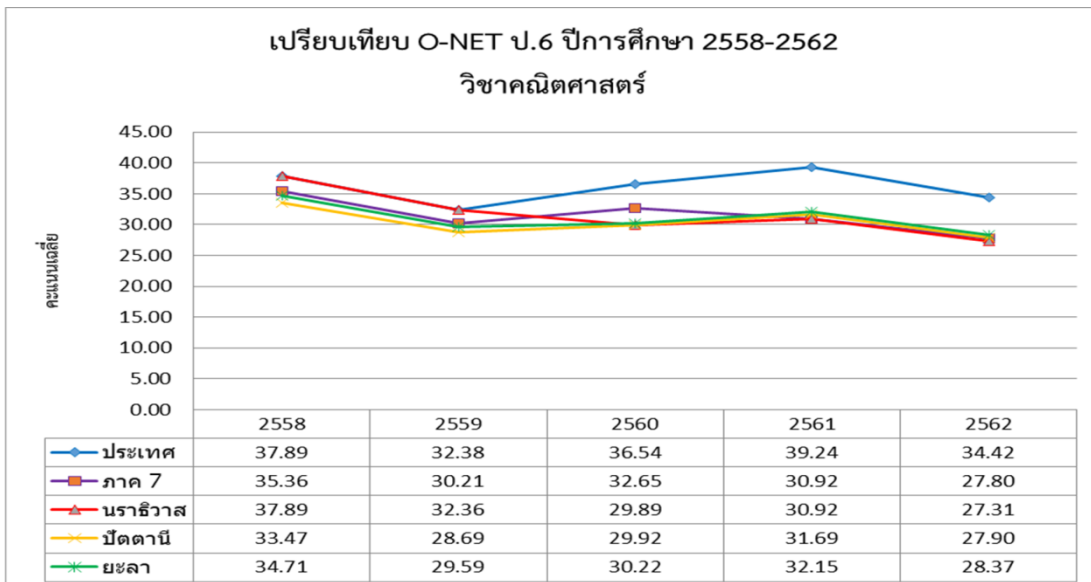
จังหวัด	สายสามัญ	สายอาชีพ	สัดส่วนนักเรียน สายสามัญ : สายอาชีพ
ยะลา	21,317	2,356	1 : 0.11
ปัตตานี	23,256	2,635	1 : 0.11
นราธิวาส	19,438	2,160	1 : 0.11
รวม	64,011	7,151	1 : 0.11

4. คะแนนเฉลี่ยการทดสอบทางการศึกษาระดับชาติ

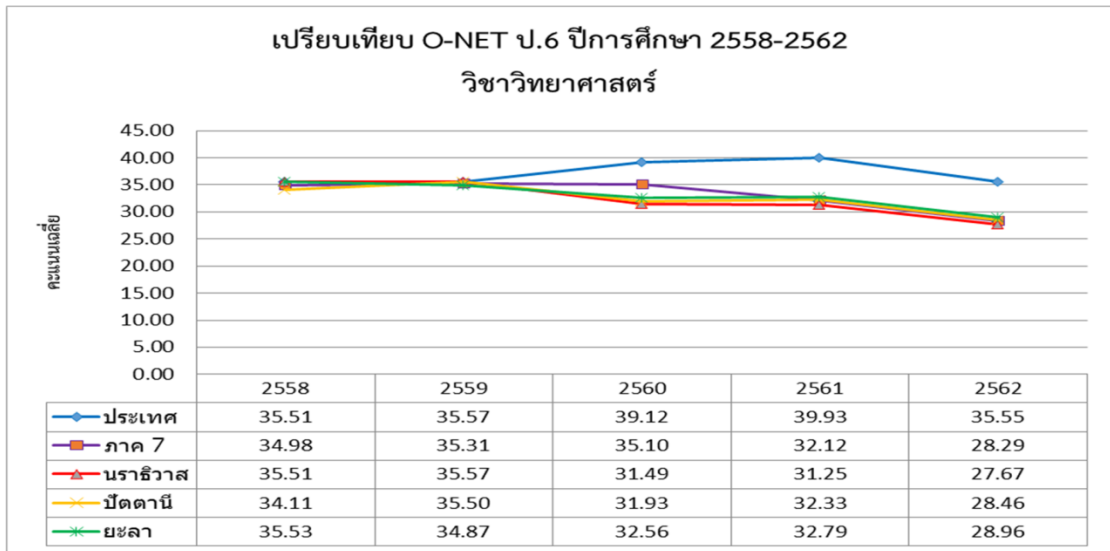
แผนภาพที่ 1 เปรียบเทียบคะแนนเฉลี่ยการทดสอบทางการศึกษาระดับชาติ (O-Net) ชั้นประถมศึกษาปีที่ 6 วิชาภาษาไทย



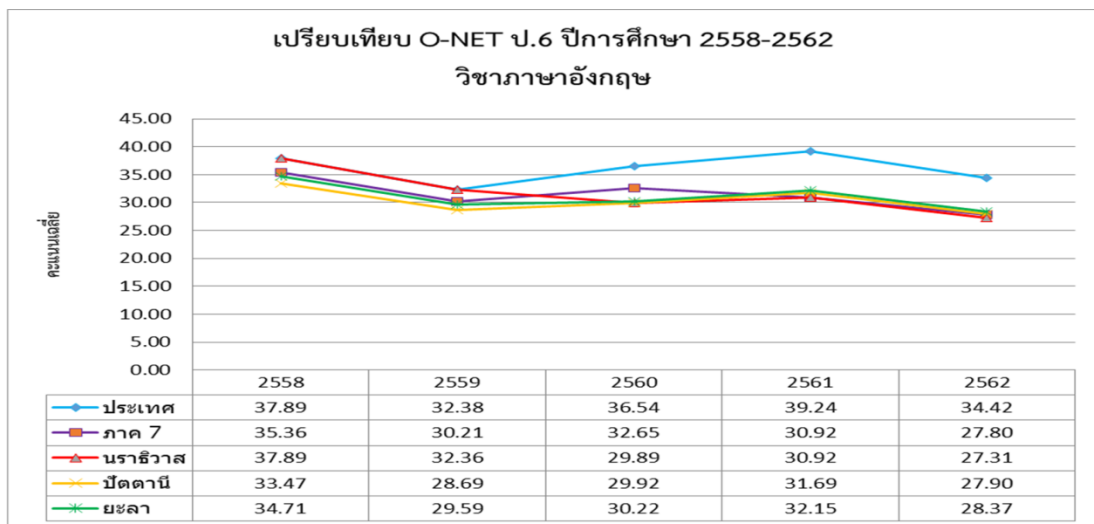
แผนภาพที่ 2 เปรียบเทียบคะแนนเฉลี่ยการทดสอบทางการศึกษาระดับชาติ (O-Net) ชั้นประถมศึกษาปีที่ 6 วิชาคณิตศาสตร์



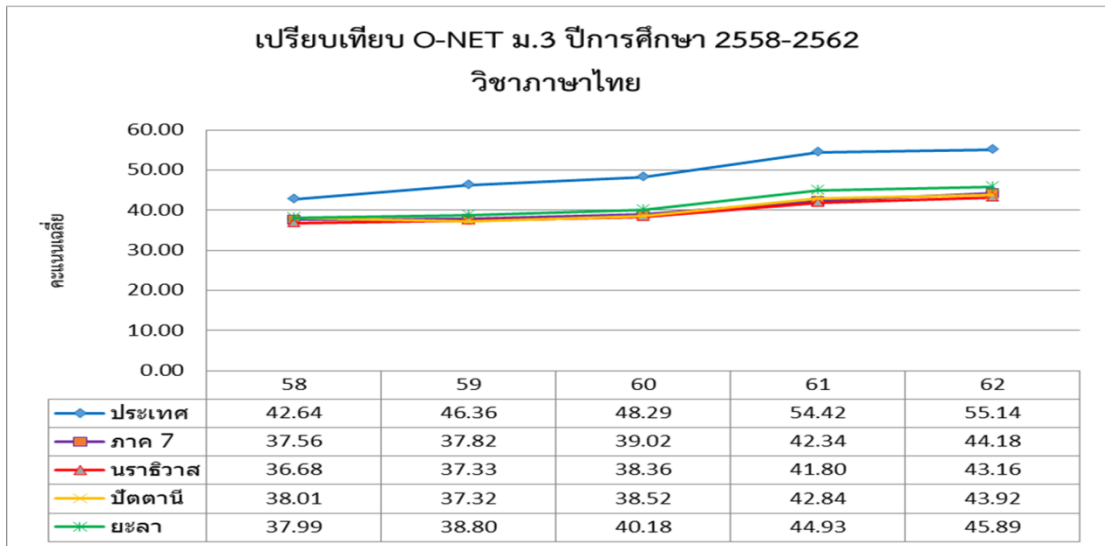
แผนภาพที่ 3 เปรียบเทียบคะแนนเฉลี่ยการทดสอบทางการศึกษาระดับชาติ (O-Net) ชั้นประถมศึกษาปีที่ 6 วิชาวิทยาศาสตร์



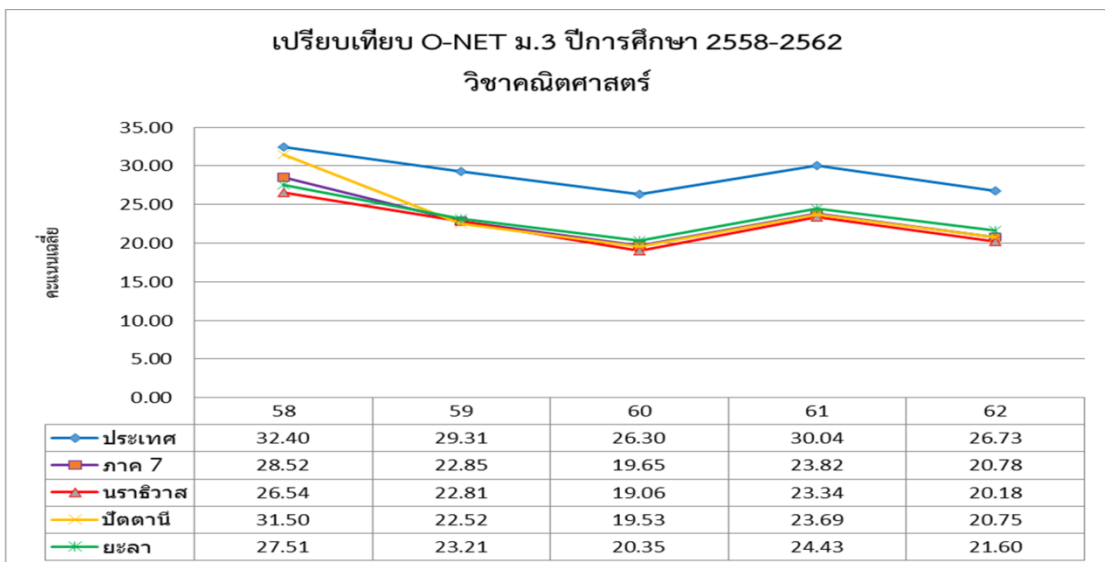
แผนภาพที่ 4 เปรียบเทียบคะแนนเฉลี่ยการทดสอบทางการศึกษาระดับชาติ (O-Net) ชั้นประถมศึกษาปีที่ 6 วิชาภาษาอังกฤษ



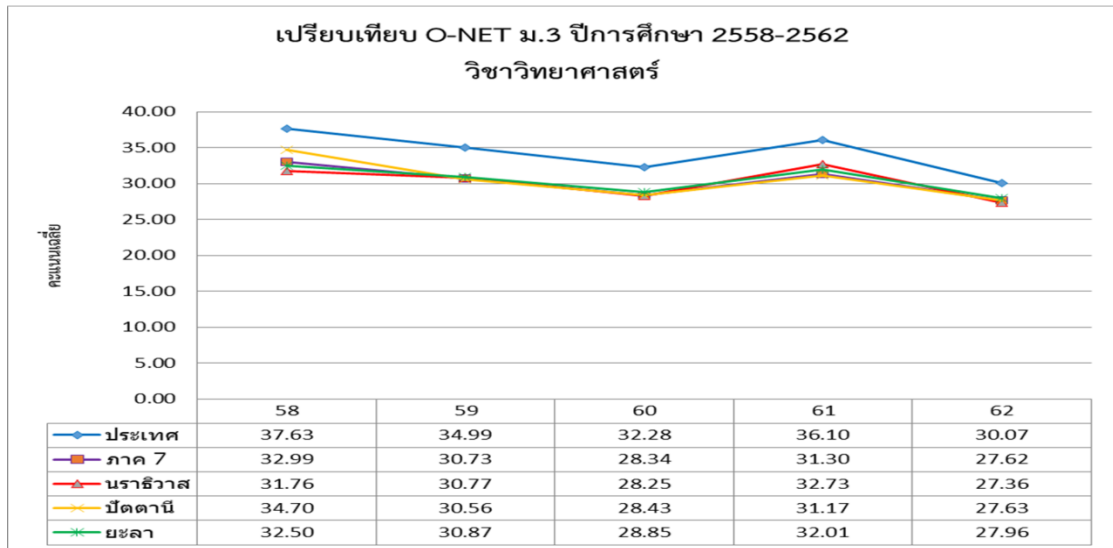
แผนภาพที่ 5 เปรียบเทียบคะแนนเฉลี่ยการทดสอบทางการศึกษาระดับชาติ (O-Net) ชั้นมัธยมศึกษาปีที่ 3 วิชาภาษาไทย



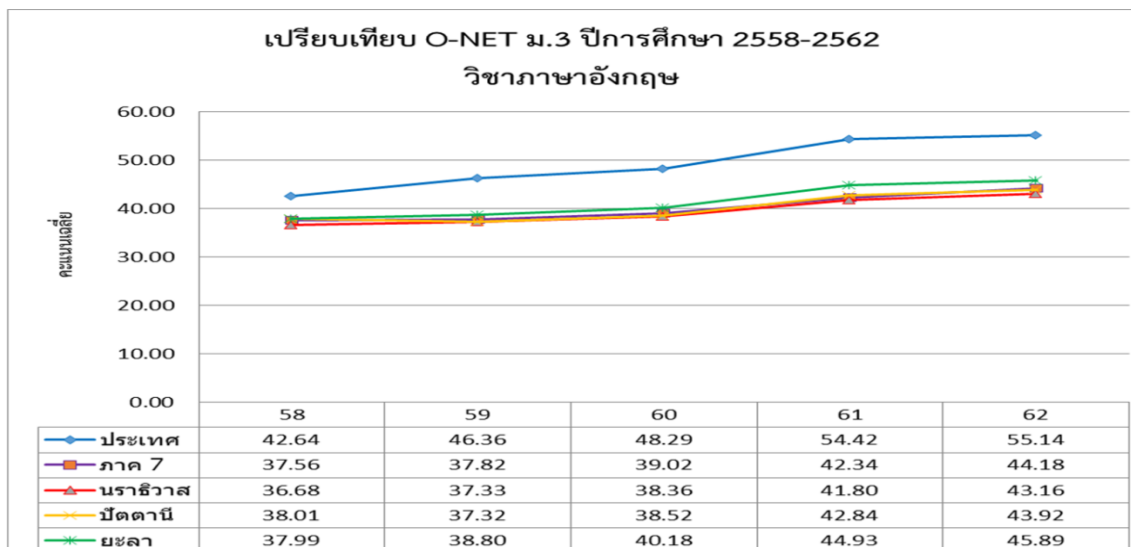
แผนภาพที่ 6 เปรียบเทียบคะแนนเฉลี่ยการทดสอบทางการศึกษาระดับชาติ (O-Net) ชั้นมัธยมศึกษาปีที่ 3 วิชาคณิตศาสตร์



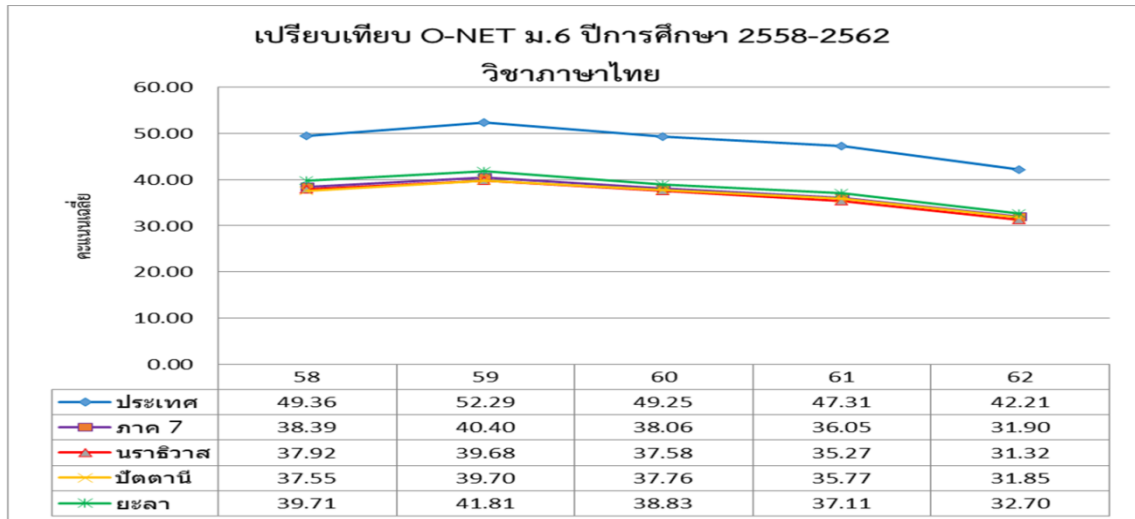
แผนภาพที่ 7 เปรียบเทียบคะแนนเฉลี่ยการทดสอบทางการศึกษาระดับชาติ (O-Net) ชั้นมัธยมศึกษาปีที่ 3 วิชาวิทยาศาสตร์



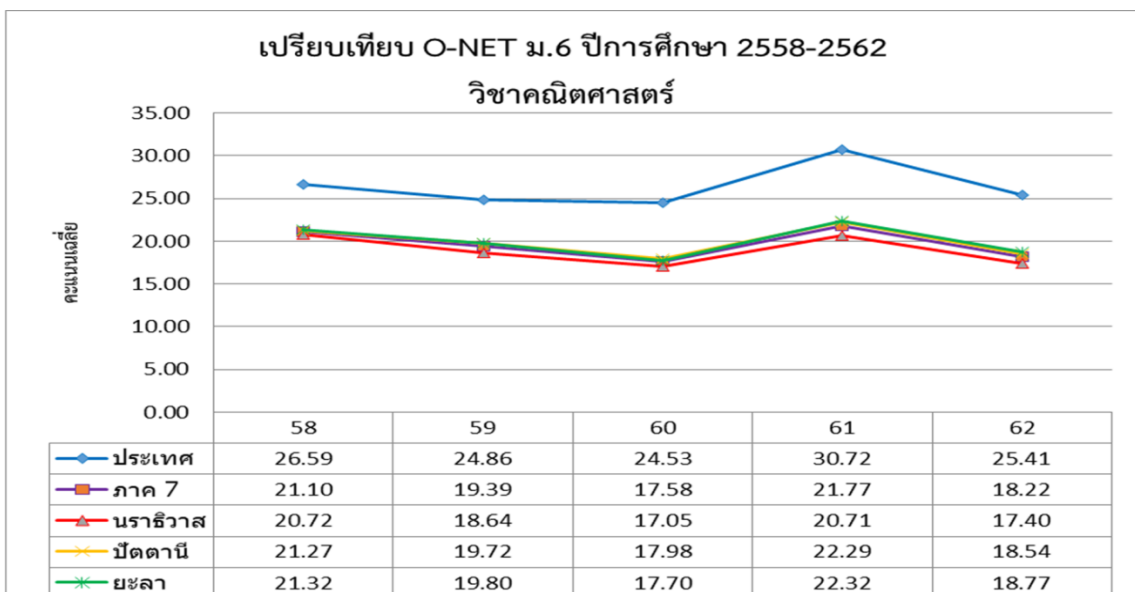
แผนภาพที่ 8 เปรียบเทียบคะแนนเฉลี่ยการทดสอบทางการศึกษาระดับชาติ (O-Net) ชั้นมัธยมศึกษาปีที่ 3 วิชาภาษาอังกฤษ



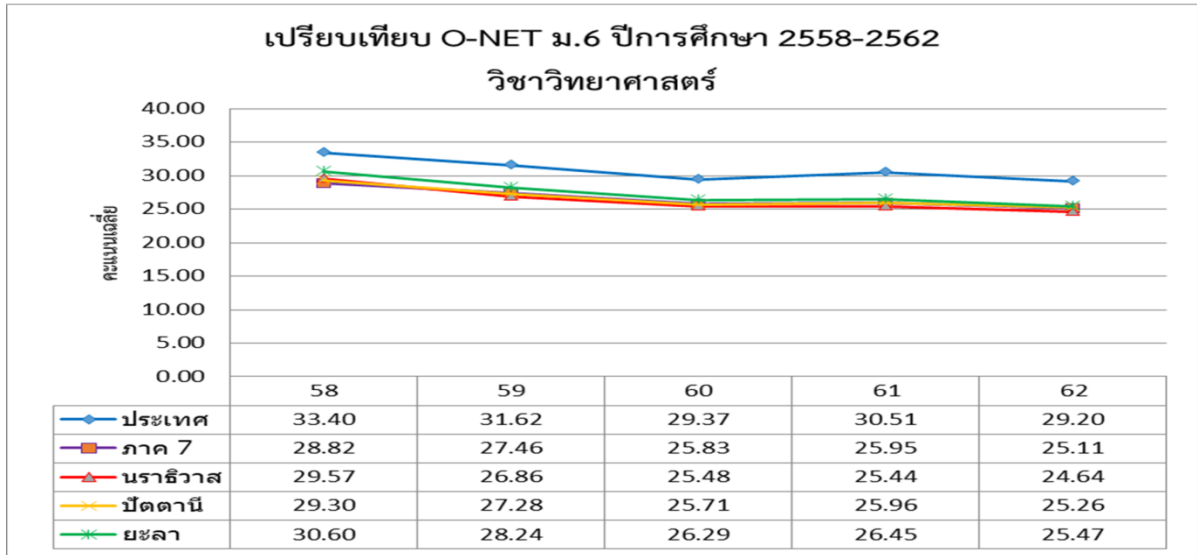
แผนภาพที่ 9 เปรียบเทียบคะแนนเฉลี่ยการทดสอบทางการศึกษาระดับชาติ (O-Net) ชั้นมัธยมศึกษาปีที่ 6 วิชาภาษาไทย



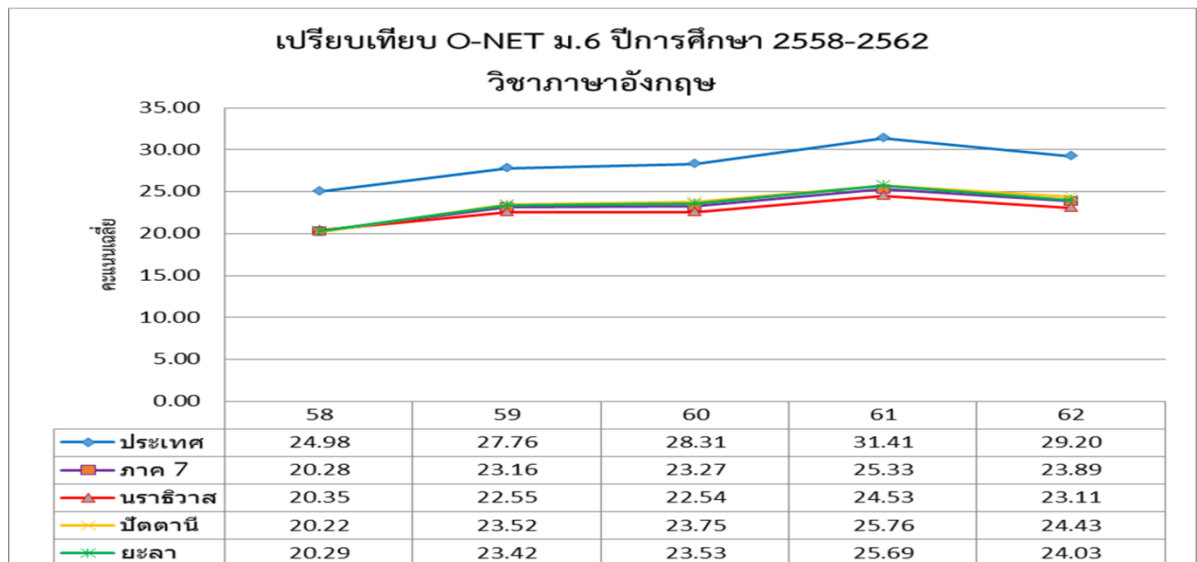
แผนภาพที่ 10 เปรียบเทียบคะแนนเฉลี่ยการทดสอบทางการศึกษาระดับชาติ (O-Net) ชั้นมัธยมศึกษาปีที่ 6 วิชาคณิตศาสตร์



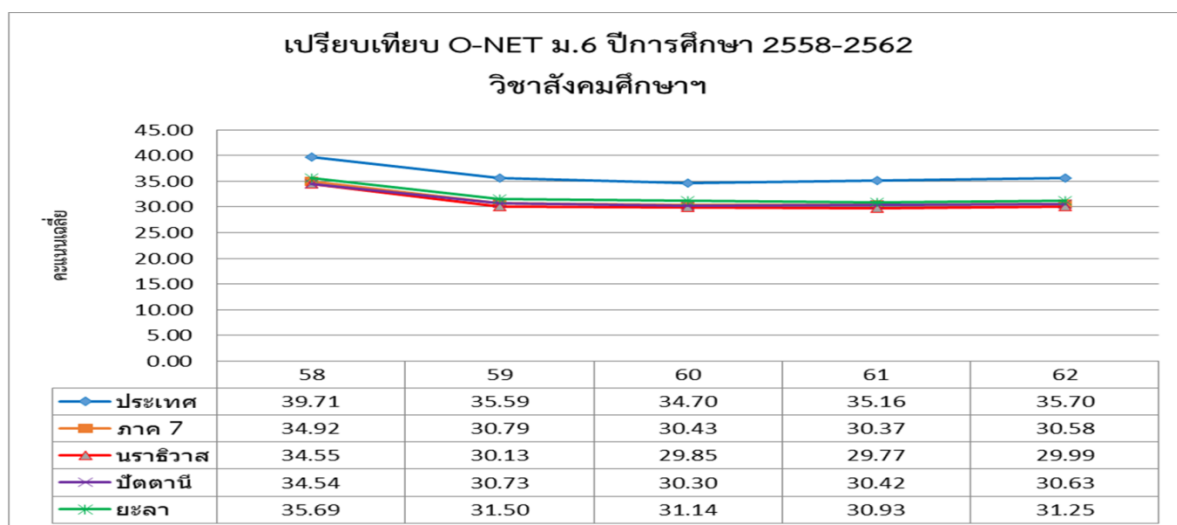
แผนภาพที่ 11 เปรียบเทียบคะแนนเฉลี่ยการทดสอบทางการศึกษาระดับชาติ (O-Net) ชั้นมัธยมศึกษาปีที่ 6 วิชาวิทยาศาสตร์



แผนภาพที่ 12 เปรียบเทียบคะแนนเฉลี่ยการทดสอบทางการศึกษาระดับชาติ (O-Net) ชั้นมัธยมศึกษาปีที่ 6 วิชาภาษาอังกฤษ



แผนภาพที่ 13 เปรียบเทียบคะแนนเฉลี่ยการทดสอบทางการศึกษาระดับชาติ (O-Net) ชั้นมัธยมศึกษาปีที่ 6 วิชาสังคมศึกษา



ตารางที่ 22 คะแนนเฉลี่ยการทดสอบทางการศึกษาระดับชาติ ด้านการศึกษานอกระบบโรงเรียน (N-NET) ปีการศึกษา 2562 ระดับประถมศึกษา จำแนกเป็นรายจังหวัดและสาระ

จังหวัด	สาระ								
	ทักษะการเรียนรู้			การประกอบอาชีพ			ทักษะการดำเนินชีวิต		
	1/2562	2/2562	- / +	1/2562	2/2562	- / +	1/2562	2/2562	- / +
ระดับประเทศ	38.36	41.29	2.93	46.86	43.69	3.17	41.34	38.93	- 2.41
ระดับภาค 7	30.74	34.85	4.11	34.04	36.93	2.89	33.05	33.85	0.80
นราธิวาส	33.26	34.97	1.71	32.21	35.95	3.74	33.03	34.49	1.46
ปัตตานี	27.70	34.55	6.85	34.32	37.06	2.74	34.29	33.12	0.83
ยะลา	31.29	35.14	3.85	37.74	38.26	0.52	34.74	34.07	- 0.67

จังหวัด	สาระ					
	ความรู้พื้นฐาน			การพัฒนาสังคม		
	1/2562	2/2562	- / +	1/2562	2/2562	- / +
ระดับประเทศ	49.70	44.93	- 4.77	47.29	42.61	- 4.68
ระดับภาค 7	36.66	35.15	- 1.51	36.88	37.39	0.51
นราธิวาส	35.56	36.70	1.14	38.40	38.78	0.38
ปัตตานี	36.09	33.48	- 2.61	34.30	35.55	1.25
ยะลา	40.57	35.45	- 5.12	38.85	38.22	- 0.63

ตารางที่ 23 คะแนนเฉลี่ยการทดสอบทางการศึกษาระดับชาติ ด้านการศึกษานอกระบบโรงเรียน (N-NET) ปีการศึกษา 2562 ระดับมัธยมศึกษาตอนต้น จำแนกเป็นรายจังหวัดและสาระ

จังหวัด	สาระ								
	ทักษะการเรียนรู้			การประกอบอาชีพ			ทักษะการดำเนินชีวิต		
	1/2562	2/2562	- / +	1/2562	2/2562	- / +	1/2562	2/2562	- / +
ระดับประเทศ	37.83	39.99	2.16	32.12	40.55	8.43	33.80	35.10	1.30
ระดับภาค 7	31.54	34.35	2.81	28.08	34.80	6.72	30.31	30.97	0.66
นราธิวาส	30.28	32.94	2.66	27.38	33.58	6.20	29.83	30.14	0.31
ปัตตานี	31.81	34.51	2.70	28.00	34.65	6.65	30.50	30.77	0.27
ยะลา	33.18	33.75	0.57	29.30	36.56	7.26	30.83	32.36	1.53

จังหวัด	สาระ					
	ความรู้พื้นฐาน			การพัฒนาสังคม		
	1/2562	2/2562	- / +	1/2562	2/2562	- / +
ระดับประเทศ	45.05	43.08	- 1.97	39.54	35.73	- 3.81
ระดับภาค 7	36.16	34.44	- 1.72	32.43	32.91	0.48
นราธิวาส	33.72	32.48	- 1.24	31.45	31.53	0.08
ปัตตานี	37.18	34.90	- 2.28	332.07	32.96	0.89
ยะลา	38.61	35.95	- 2.66	34.53	34.46	- 0.07

ตารางที่ 24 คะแนนเฉลี่ยการทดสอบทางการศึกษาระดับชาติ ด้านการศึกษานอกระบบโรงเรียน (N-NET) ปีการศึกษา 2562 ระดับมัธยมศึกษาตอนปลาย จำแนกเป็นรายจังหวัดและสาระ

จังหวัด	สาระ								
	ทักษะการเรียนรู้			การประกอบอาชีพ			ทักษะการดำเนินชีวิต		
	1/2562	2/2562	- / +	1/2562	2/2562	- / +	1/2562	2/2562	- / +
ระดับประเทศ	39.07	41.74	2.67	32.42	31.46	- 0.96	28.26	30.25	1.99
ระดับภาค 7	30.69	34.44	3.75	28.23	25.26	- 2.97	25.00	26.18	1.18
นราธิวาส	28.48	31.17	2.69	27.17	23.76	- 3.41	24.45	25.20	0.75
ปัตตานี	31.46	36.20	4.74	28.31	25.60	- 2.71	25.07	26.74	1.67
ยะลา	33.03	35.49	2.46	29.71	26.41	- 3.30	25.72	26.43	0.71

จังหวัด	สาระ					
	ความรู้พื้นฐาน			การพัฒนาสังคม		
	1/2562	2/2562	- / +	1/2562	2/2562	- / +
ระดับประเทศ	32.61	36.84	4.23	35.73	32.27	- 3.46
ระดับภาค 7	26.34	30.41	4.07	31.06	28.03	- 3.03
นราธิวาส	24.95	27.34	2.39	29.76	26.54	- 3.22
ปัตตานี	26.16	32.51	6.35	31.23	28.89	- 2.34
ยะลา	28.71	30.67	1.96	32.81	28.37	- 4.44

ตารางที่ 25 ค่าคะแนนเฉลี่ยการทดสอบทางการศึกษาระดับชาติ ด้านอาชีวศึกษา (V-NET) ความรู้ด้านสมรรถนะหลักและสมรรถนะทั่วไป ระดับประกาศนียบัตรวิชาชีพ (ปวช.3) และ ประกาศนียบัตรวิชาชีพชั้นสูง (ปวส.2) ปีการศึกษา 2562 จำแนกตามจังหวัด

จังหวัด	สถานศึกษา (แห่ง)			ระดับ ปวช.3		ระดับ ปวส.2	
	ปวช.	ปวช.-ปวส.	ปวส.	นักศึกษา (คน)	คะแนนเฉลี่ย	นักศึกษา (คน)	คะแนนเฉลี่ย
นราธิวาส	1	4	-	486	38.65	522	35.67
ปัตตานี	3	6	-	628	35.24	1,554	35.70
ยะลา	-	6	1	553	40.23	1,402	35.80
ระดับ ศธภ.7	4	16	1	1,667	39.02	3,478	35.74
ระดับประเทศ				141,322	43.63	123,348	40.75

ตารางที่ 26 เปรียบเทียบค่าคะแนนเฉลี่ยการทดสอบทางการศึกษาระดับชาติ ด้านอาชีวศึกษา (V-NET) ระหว่างปีการศึกษา 2559 – 2562 ระดับประกาศนียบัตรวิชาชีพ ชั้นปีที่ 3

ปีการศึกษา	นราธิวาส	ปัตตานี	ยะลา	ระดับภาค 7	ระดับประเทศ
2559	34.71	35.02	35.47	35.12	37.93
2560	36.54	37.20	38.90	37.77	41.60
2561	37.87	36.83	38.62	37.74 ↓	41.63
2562	38.65 ↑	38.24 ↑	40.23 ↑	39.02 ↑	43.63 ↑

ตารางที่ 27 คะแนนเฉลี่ยการทดสอบทางการศึกษาระดับชาติ ด้านอิสลามศึกษา (I-NET) ปีการศึกษา 2562
ระดับอิสลามศึกษาตอนต้น จำแนกเป็นรายจังหวัดและสภาระ

พื้นที่/สภาระวิชา	อัลกุรอาน-ฮัตตีฟซีร	อัลหะดีษ	อัลอากีดะฮ์	อัลฟิเกฮ์	ฮัตตารีค	อัลอักลาค	ภาษามลายู	ภาษาอาหรับ
ระดับประเทศ	๔๒.๕๖	๓๑.๒๐	๔๐.๒๖	๓๓.๙๑	๓๖.๘๒	๔๗.๔๕	๔๗.๓๕	๓๖.๑๓
ระดับ ศธภ.๗	๔๑.๕๙	๓๐.๑๑	๓๘.๒๒	๓๓.๒๒	๓๕.๗๙	๔๔.๙๖	๕๒.๒๘	๓๘.๐๖
นราธิวาส	๓๘.๖๘	๒๙.๔๖	๓๖.๔๙	๓๒.๑๑	๓๓.๘๙	๔๒.๒๒	๔๙.๒๒	๓๖.๐๔
ปัตตานี	๔๓.๓๗	๓๐.๑๓	๓๘.๙๖	๓๓.๑๕	๓๕.๖๐	๔๕.๒๔	๕๒.๓๖	๓๗.๙๑
ยะลา	๔๒.๙๘	๓๐.๘๕	๓๙.๔๐	๓๔.๖๒	๓๘.๒๗	๔๗.๘๗	๕๕.๘๒	๔๐.๖๓

ตารางที่ 28 คะแนนเฉลี่ยการทดสอบทางการศึกษาระดับชาติ ด้านอิสลามศึกษา (I-NET) ปีการศึกษา 2562
ระดับอิสลามศึกษาตอนกลาง จำแนกเป็นรายจังหวัดและสภาระ

พื้นที่ / สาระวิชา	อัลกุรอาน-ฮัตตีฟซีร	อัลหะดีษ	อัลอากีดะฮ์	อัลฟิเกฮ์	ฮัตตารีค	อัลอักลาค	ภาษามลายู	ภาษาอาหรับ
ระดับประเทศ	๓๖.๘๘	๓๙.๓๖	๕๒.๓๒	๓๙.๔๐	๓๖.๑๑	๕๑.๒๒	๓๔.๖๕	๓๗.๐๐
ระดับ ศธภ.๗	๓๕.๒๘	๓๗.๓๙	๔๘.๒๗	๓๗.๕๗	๓๕.๐๗	๔๗.๓๓	๓๘.๓	๓๘.๘๙
นราธิวาส	๓๕.๐๓	๓๖.๘๖	๔๗.๑๔	๓๗.๐๘	๓๔.๓๑	๔๖.๑๙	๓๘.๐๘	๓๘.๔๒
ปัตตานี	๓๔.๙๕	๓๖.๔๕	๔๘.๐๑	๓๖.๙๐	๓๔.๗๐	๔๗.๐๙	๓๗.๒๗	๓๗.๔๑
ยะลา	๓๖.๑๘	๓๙.๗๘	๕๐.๑๓	๓๙.๔๐	๓๖.๖๖	๔๙.๑๗	๔๐.๔๗	๔๒.๒๓

ตารางที่ 29 คะแนนเฉลี่ยการทดสอบทางการศึกษาระดับชาติ ด้านอิสลามศึกษา (I-NET) ปีการศึกษา 2562
ระดับอิสลามศึกษาตอนปลาย จำแนกเป็นรายจังหวัดและสภาระ

พื้นที่ / สาระวิชา	อัลกุรอาน-ฮัตตีฟซีร	อัลหะดีษ	อัลอากีดะฮ์	อัลฟิเกฮ์	ฮัตตารีค	อัลอักลาค	ภาษามลายู	ภาษาอาหรับ
ระดับประเทศ	๓๖.๗๖	๔๑.๗๓	๓๖.๘๓	๓๕.๓๓	๓๕.๑๖	๖๐.๑๓	๓๐.๗๘	๒๔.๒๖
ระดับ ศธภ.๗	๓๖.๓๓	๓๙.๙๘	๓๔.๗๘	๓๔.๖๓	๓๓.๓๙	๕๗.๖๙	๓๔.๐๘	๒๔.๘๓
นราธิวาส	๓๖.๓๒	๔๐.๒๓	๓๔.๑๖	๓๔.๙๖	๓๒.๗๗	๕๖.๔๒	๓๔.๕๙	๒๖.๑๕
ปัตตานี	๓๕.๗๖	๓๘.๗๑	๓๔.๒๗	๓๓.๗๖	๓๒.๘๘	๕๗.๒๐	๓๓.๐๑	๒๓.๗๑
ยะลา	๓๗.๔๒	๔๒.๑๒	๓๖.๓๙	๓๕.๙๑	๓๕.๐๑	๕๙.๙๓	๓๕.๕๙	๒๕.๕๘

ภาคผนวก

ทำเนียบบุคลากรเครือข่ายข้อมูลสารสนเทศด้านการศึกษา

สำนักงานศึกษาธิการภาค 7

สำนักงานศึกษาธิการภาค 7

1. นายสันติ แสงระวี ศึกษาธิการภาค สำนักงานศึกษาธิการภาค 7
2. นายศุภมิตร รัชมิกะกุล ผู้เชี่ยวชาญเฉพาะด้านการศึกษา
3. นางสัตรี โอรามหลง นักวิชาการศึกษาชำนาญการพิเศษ
4. นางรุ่งนภา เพชรรักษ์ นักวิชาการศึกษาชำนาญการพิเศษ
5. นางพัชรมัย แก้วบรรจง นักวิชาการศึกษาชำนาญการพิเศษ
6. น.ส.อิมตียาช ยี่มะแซ นักวิชาการศึกษาชำนาญการ
7. นายสมมาตร ดาแลหมั่น นักวิชาการศึกษาชำนาญการ
8. นายรัชมงคล พลันสังเกตุ นักวิชาการศึกษาชำนาญการ

สำนักงานศึกษาธิการจังหวัดยะลา

1. นายศราวุธ อรรถานุกรักษ์ ศึกษาธิการจังหวัดยะลา
2. น.ส.ศัทยวรรณ ภูพวก ผู้อำนวยการกลุ่มนโยบายและแผน
3. นายฮาริส มาหามัด นักวิเคราะห์นโยบายและแผนชำนาญการ

สำนักงานศึกษาธิการจังหวัดปัตตานี

1. นายโชคดี ศรัทธากาล ศึกษาธิการจังหวัดปัตตานี
2. น.ส.อามีเนาะ แยนา ผู้อำนวยการกลุ่มนโยบายและแผน
3. น.ส.อังศุธร จรียเพียรพันธ์ุ นักวิชาการคอมพิวเตอร์ชำนาญการ

สำนักงานศึกษาธิการจังหวัดนราธิวาส

1. นายมนูญ บุญชูวงศ์ ศึกษาธิการจังหวัดนราธิวาส
2. นางพรทิพย์ วุฒติหาสะ ผู้อำนวยการกลุ่มนโยบายและแผน
3. น.ส.อังคณีย์ บินแวนดาไฮ๊ะ นักวิเคราะห์นโยบายและแผนชำนาญการ

คณะผู้จัดทำ

ที่ปรึกษา

- | | | |
|---------------|------------|--|
| 1. นายสันติ | แสงระวี | ศึกษานิเทศก์ สำนักงานศึกษานิเทศก์ภาค 7 |
| 2. นายศุภมิตร | ธัมมิกะกุล | ผู้เชี่ยวชาญเฉพาะด้านการศึกษา |
| 3. นางสัตรี | โอรามหลง | ผู้อำนวยการกลุ่มยุทธศาสตร์การศึกษา |

คณะจัดเก็บข้อมูล

- | | | |
|-----------------|-------------|------------------------------|
| 1. นางรุ่งนภา | เพชรรักษ์ | นักวิชาการศึกษาชำนาญการพิเศษ |
| 2. นางพัชรมัย | แก้วบรรจง | นักวิชาการศึกษาชำนาญการพิเศษ |
| 3. น.ส.อิมติยาช | ยี่มะแซ | นักวิชาการศึกษาชำนาญการ |
| 4. นายสมมาตร | ดาแลหมั่น | นักวิชาการศึกษาชำนาญการ |
| 5. นายรัชมงคล | พลันสังเกตุ | นักวิชาการศึกษาชำนาญการ |

วิเคราะห์ข้อมูล/จัดทำรูปเล่ม

นายรัชมงคล พลันสังเกตุ นักวิชาการศึกษาชำนาญการ