



กรมส่งเสริมและพัฒนาคุณภาพชีวิตคนพิการ  
Department of Empowerment of Persons with Disabilities

# ชุดความรู้ที่เป็นแนวทางปฏิบัติที่เหมาะสม ต่อการให้ความช่วยเหลือคนพิการ

สโรทร ม่วงเกลี้ยง



## คำนำ

จากผลการศึกษาของ โครงการศึกษาสถานการณ์การเปลี่ยนแปลงทางสังคมที่ส่งผลกระทบต่อ การพัฒนาคุณภาพชีวิตคนพิการ ในประเด็น : กระบวนการคุ้มครองคนพิการที่ถูกกระทำด้วยความ รุนแรง เพื่อนำไปสู่การการป้องกันและคุ้มครองคนพิการจากความรุนแรงอย่างเป็นรูปธรรม ซึ่ง ดำเนินการศึกษาในกลุ่มนักสังคมสงเคราะห์ เจ้าหน้าที่ในหน่วยงานกรมส่งเสริมและพัฒนาคุณภาพชีวิต คนพิการ ศูนย์บริการคนพิการจังหวัด บ้านพักเด็กและครอบครัว ศูนย์คุ้มครองคนไร้ที่พึ่งจังหวัด นัก สังคมสงเคราะห์จากโรงพยาบาล ผู้แทนองค์กรคนพิการ ผู้แทนผู้ปกครองเด็กพิการ และผู้บริหารกรม ส่งเสริมและพัฒนาคุณภาพชีวิตคนพิการ ซึ่งผลการศึกษาทั้งเชิงปริมาณและคุณภาพ เสนอให้การ ช่วยเหลือคุ้มครอง ครอบคลุมไปถึงการลดความรุนแรงในครอบครัวที่เกิดจากคนพิการ หรือสมาชิก ครอบครัวยุคนพิการที่กระทำความรุนแรงในครอบครัวของคนพิการทุกประเภท และทุกช่วงวัย

จากผลการศึกษาดังกล่าว ได้นำมาเป็นข้อมูลในการ การจัดทำ “แนวทางปฏิบัติที่เหมาะสมต่อ การให้ความช่วยเหลือคนพิการ ซึ่งถูกกระทำด้วยความรุนแรง และคดีทางเพศที่ครอบคลุมความพิการทุก ประเภท และความเฉพาะเจาะจงสำหรับสตรีพิการรวมถึงเด็กหญิงพิการทั้งในมิติการป้องกันเฝ้าระวัง และในมิติการให้ความช่วยเหลือ คุ้มครอง และฟื้นฟูคนพิการ” ซึ่งนอกจากการสังเคราะห์จากผล การศึกษาข้างต้นแล้ว ได้มีการทบทวนวรรณกรรม และค้นคว้าคู่มือปฏิบัติงานต่างๆ เพิ่มเติม พบว่า การช่วยเหลือคุ้มครองเด็ก สตรีพิการ รวมถึงคนพิการที่ถูกกระทำหรือเป็นผู้กระทำความรุนแรงใน ครอบครัวยุคนพิการที่สำคัญคือ ต้องการนำความรู้มาบูรณาการเป็นแนวทางในการปฏิบัติงาน โดยพิจารณาปัญหา ความรุนแรง ลักษณะของปัญหาความต้องการเฉพาะของความพิการ แต่ที่เป็นแนวปฏิบัติร่วมกันได้คือ การเสริมพลังคนพิการ และครอบครัว การเฝ้าระวัง ป้องกัน โดยผู้ปฏิบัติงาน ครอบครัว ชุมชน

ผู้จัดทำหวังว่าแนวปฏิบัตินี้จะป็นสารตั้งต้นสำหรับการนำไปใช้งานและค้นคว้าเพิ่มเติมเพื่อ การเพิ่มประสิทธิภาพของการป้องกันเฝ้าระวัง ให้ความช่วยเหลือ คุ้มครอง และฟื้นฟูคนพิการโดยเฉพาะ ในระยะวิกฤต และการคำนึงถึงการฟื้นคืนคุณค่า (Resilience) และคุณภาพชีวิตคนพิการในระยะยาว

สโรทร ม่วงเกลี้ยง

สารบัญ

	หน้า
คำนำ.....	ก
สารบัญ.....	ข
ความเป็นมาของแนวทางปฏิบัติ.....	1
ความรู้เรื่องความพิการและคนพิการ สำหรับคนพิการ ผู้ดูแล อาสาสมัคร ผู้พบเห็นเหตุการณ์.....	2
อะไรคือความรุนแรง และการละเมิด.....	2
ความรุนแรง และการละเมิดในครอบครัว.....	2
กฎหมายช่วยได้.....	3
ความหมายของการกระทำความรุนแรงต่อเด็ก สตรี ผู้สูงอายุ และคนพิการ.....	3
ความรุนแรงต่อกาย หรือ การล่วงละเมิดทางกาย.....	4
ความรุนแรงต่อจิตใจ หรือ การล่วงละเมิดทางจิตใจ.....	5
การล่วงเกินทางเพศ หรือ การล่วงละเมิดทางเพศ.....	6
การทอดทิ้ง หรือ การปล่อยปละละเลย.....	6
การคุ้มครอง.....	7
กรอบแนวคิดการจัดทำแนวทางปฏิบัติที่เหมาะสมต่อการให้ความช่วยเหลือคนพิการ.....	7
การขอความช่วยเหลือและการให้ความช่วยเหลือสำหรับผู้ปฏิบัติงาน.....	8
แนวทางการช่วยเหลือเด็กพิการ รวมถึงสตรีพิการ คนพิการในครอบครัวที่ถูกกระทำความรุนแรง ด้วยวิธีการเฉพาะหน้าเพื่อให้เกิดความปลอดภัย.....	9
แนวปฏิบัติสำหรับเจ้าหน้าที่ นักสังคมสงเคราะห์ เพื่อช่วยเหลือ	
คุ้มครองเด็ก สตรีพิการ (ผู้สูงอายุพิการ) จากการถูกกระทำความรุนแรง).....	10
Model กรณีเด็ก/สตรีถูกกระทำ.....	10
เครื่องมือในการประเมินปัญหาสังคมของเด็ก สตรีพิการ	
รวมถึงคนพิการที่ถูกกระทำความรุนแรงในครอบครัว.....	12
การออกแบบบริการเพื่อการคุ้มครองคนพิการ.....	14
แนวทางเฝ้าระวัง และป้องกันที่ต้องร่วมกันทำงาน.....	14
แหล่งข้อมูล และความช่วยเหลือที่เป็นองค์กรด้านคนพิการ.....	16
เอกสารอ้างอิง.....	18
เว็บไซต์ และ Facebook.....	18

## ชุดความรู้ที่เป็นแนวทางปฏิบัติที่เหมาะสมต่อการให้ความช่วยเหลือคนพิการ

### ความเป็นมาของแนวทางปฏิบัติ

กรมส่งเสริมและพัฒนาคุณภาพชีวิตคนพิการ ตระหนักถึงสถานการณ์การเปลี่ยนแปลงทางสังคมที่ส่งผลกระทบต่อการพัฒนาคุณภาพชีวิตคนพิการ โดยเฉพาะอย่างยิ่ง สถานการณ์ความรุนแรงที่ส่งผลกระทบต่อคุณภาพชีวิตของคนพิการ ซึ่งคนพิการมีโอกาสเสี่ยงต่อการ ถูกกระทำมากกว่าคนที่ไม่พิการ ประกอบกับข้อจำกัดเกี่ยวกับความรู้ด้านความรุนแรงต่อคนพิการยังไม่ทันต่อสถานการณ์ปัญหา จึงได้ดำเนิน โครงการศึกษาสถานการณ์การเปลี่ยนแปลงทางสังคมที่ส่งผลกระทบต่อการพัฒนา คุณภาพชีวิตคนพิการ ในประเด็น : กระบวนการคุ้มครองคนพิการที่ถูกกระทำด้วยความรุนแรง เพื่อนำไปสู่การปกป้องและคุ้มครองคนพิการจากความรุนแรงอย่างเป็นรูปธรรม

จากผลการศึกษา ซึ่งดำเนินการศึกษาในกลุ่มนักสังคมสงเคราะห์ เจ้าหน้าที่ในหน่วยงานกรมส่งเสริมและพัฒนาคุณภาพชีวิตคนพิการ ศูนย์บริการคนพิการจังหวัด บ้านพักเด็กและครอบครัว ศูนย์คุ้มครองคนไร้ที่พึ่งจังหวัด นักสังคมสงเคราะห์จากโรงพยาบาล ผู้แทนองค์กรคนพิการ ผู้แทนผู้ประกอบการเด็กพิการ และผู้บริหารกรมส่งเสริมและพัฒนาคุณภาพชีวิตคนพิการ เพื่อสำรวจ ความรู้ ความเข้าใจ ความคิดเห็นต่อการปฏิบัติงานเพื่อช่วยเหลือคุ้มครอง เด็กพิการ สตรีพิการ ซึ่งผลการศึกษาทั้งเชิงปริมาณและคุณภาพ เสนอให้การช่วยเหลือคุ้มครอง ครอบคลุมไปถึงการลดความรุนแรงในครอบครัวที่เกิดจากคนพิการ หรือสมาชิกครอบครัวคนพิการที่กระทำ ความรุนแรงในครอบครัวด้วย เพราะกลุ่มคนพิการทุกประเภท และทุกวัย ถูกส่งมาขอความช่วยเหลือจากหน่วยงานมากขึ้น แต่การจัดบริการเพื่อการช่วยเหลือเด็ก เด็กพิการและสตรีพิการ ผู้สูงอายุ ผู้สูงอายุพิการ ยังดำเนินการแบบแยกส่วน และบริการรองรับจากหน่วยงานรัฐไม่เพียงพอ และมีลักษณะขอขาดคือมีผู้ที่ต้องการการคุ้มครองจากทุกจังหวัดทั่วประเทศ ในขณะที่สถานคุ้มครองและพัฒนาศักยภาพคนพิการแต่ละช่วงวัยมีไม่เพียงพอ ทำให้เกิดการรอคิวงาน ผู้ปฏิบัติงานจึงใช้ศักยภาพของตนเอง หน่วยงานในพื้นที่ โดยอาศัยนโยบายที่เอื้อต่อการดำเนินการ ช่วยเหลือคุ้มครองคนพิการที่ประสบปัญหาถูกละเมิด หรือถูกละเลย

การจัดทำแนวทางปฏิบัติที่เหมาะสมต่อการให้ความช่วยเหลือคนพิการ เป็นแนวทางที่ได้จากผลการศึกษา การทบทวนวรรณกรรม และค้นคว้าคู่มือปฏิบัติงานต่างๆ และพบว่า การช่วยเหลือคุ้มครองเด็ก สตรีพิการ รวมถึงคนพิการที่ถูกกระทำหรือเป็นผู้กระทำ ความรุนแรงในครอบครัว จำเป็นต้องบูรณาการความรู้ และบูรณาการแนวทางการปฏิบัติงาน ปัจจุบันยังไม่มีจัดทำเป็นคู่มือปฏิบัติเป็นการเฉพาะ ในที่นี้จึงขอเสนอแนวทางปฏิบัติไว้ ดังนี้

## ความรู้เรื่องความพิการและคนพิการ สำหรับคนพิการ ผู้ดูแล อาสาสมัคร ผู้พบเห็นเหตุการณ์

คนพิการ หมายถึง บุคคลซึ่งมีข้อจำกัดในการปฏิบัติกิจกรรมในชีวิตประจำวันหรือเข้าไปมีส่วนร่วมทางสังคม เนื่องจากมีความบกพร่องทางการเห็น การได้ยิน การเคลื่อนไหว การสื่อสาร จิตใจ อารมณ์ พฤติกรรม สติปัญญา การเรียนรู้ หรือความบกพร่องอื่นใด ประกอบกับมีอุปสรรคในด้านต่าง ๆ และมีความจำเป็นเป็นพิเศษที่จะต้องได้รับความช่วยเหลือด้านหนึ่งด้านใด เพื่อให้สามารถปฏิบัติกิจกรรมในชีวิตประจำวัน หรือเข้าไปมีส่วนร่วมทางสังคมได้อย่างบุคคลทั่วไป ทั้งนี้ตามประเภทและหลักเกณฑ์ที่รัฐมนตรีว่าการกระทรวงการพัฒนาสังคมและความมั่นคงของมนุษย์ประกาศกำหนด ตามมาตรา 4 แห่ง พระราชบัญญัติส่งเสริมและพัฒนาคุณภาพชีวิตคนพิการ พ.ศ. 2550

## อะไรคือความรุนแรง และการละเมิด

### ความรุนแรง และการละเมิดในครอบครัว

ความรุนแรงในครอบครัว หมายความว่า การกระทำใด ๆ โดยมีมุ่งประสงค์ให้เกิดอันตรายแก่ร่างกายจิตใจ หรือสุขภาพ หรือกระทำโดยเจตนาในลักษณะที่น่าจะก่อให้เกิดอันตรายแก่ร่างกายจิตใจ หรือสุขภาพของบุคคลในครอบครัว หรือบังคับ หรือใช้อำนาจครอบงำผิดคลองธรรม ให้บุคคลในครอบครัวต้องกระทำการ ไม่กระทำการ หรือยอมรับการกระทำอย่างหนึ่งอย่างใด โดยมีชอบ แต่ไม่รวมถึงการกระทำโดยประมาท (ตามพระราชบัญญัติคุ้มครองผู้ถูกกระทำด้วยความรุนแรงในครอบครัว พ.ศ.2550 มาตรา 3 ให้นิยามความหมายของความรุนแรงในครอบครัว)

รูปแบบการกระทำความรุนแรงต่อบุคคลในครอบครัว พบได้ 3 ประเภทใหญ่ๆ ได้แก่

1. ความรุนแรงทางด้านร่างกาย เช่น การผลัก ตบตี ต่อย เตะ พุบ กระแทบ กระชาก บีบคอ ล่ามโซ่ กักขัง รวมไปถึงการทำร้ายร่างกายด้วยอาวุธหรือของมีคมต่าง ๆ จนได้รับบาดเจ็บสาหัส นอกจากนี้การสำส่อนทางเพศอันเป็นเหตุให้ภรรยาและบุตรติดเชื้อโรคร้าย ก็เป็นการทำร้ายร่างกายอย่างหนึ่งด้วย รวมถึงการละเลยที่จะรักษา ฟันพุงสมรรถภาพ หรือกระตุ้น ส่งเสริมพัฒนาการเด็กที่มีปัญหาพัฒนาการ มีความพิการ

2. ความรุนแรงทางด้านจิตใจ เช่น การพูดประชดประชัน ต่ำว่าด้วยถ้อยคำหยาบคาย ตะคอก ตวาด ทำให้ชายหน้า เปรียบเทียบเป็นสัตว์ ประณามว่าชั่วช้า ช่มชู้ การโดดเดี่ยว ไม่ให้คบกับบุคคลอื่น การมีภรรยาหลายคนในเวลาเดียวกัน การไม่รับผิดชอบเลี้ยงดูบุตร เป็นต้น

3. ความรุนแรงทางด้านเพศ เช่น การใช้กำลังบังคับภรรยาให้มีเพศสัมพันธ์ในลักษณะที่ภรรยาไม่ชอบและไม่ต้องการ การบังคับให้ภรรยาขายบริการทางเพศ หรือมีเพศสัมพันธ์กับชายอื่น การมีเพศสัมพันธ์กับภรรยาโดยไม่คำนึงว่าภรรยาจะมีความสุขหรือไม่ เป็นต้น

## กฎหมายช่วยได้

กฎหมายช่วยได้ สิ่งหนึ่งที่ควรทราบ หากมีความเสี่ยงต่อการถูกระงับการกระทำรุนแรง จากบุคคลในครอบครัว ก็คือ กฎหมายต่าง ๆ เช่น พระราชบัญญัติคุ้มครองผู้ถูกกระทำด้วยความรุนแรงในครอบครัว พ.ศ. 2550 พระราชบัญญัติคุ้มครองเด็ก พ.ศ. 2546 หรือแม้กระทั่ง พ.ร.บ.พระราชบัญญัติการป้องกันและปราบปรามการค้ามนุษย์ พ.ศ. 2551 ได้มีการให้ความคุ้มครองผู้ถูกกระทำเอาไว้ ตัวอย่างเช่นพระราชบัญญัติคุ้มครองผู้ถูกกระทำด้วยความรุนแรงในครอบครัว พ.ศ. 2550 ได้ระบุไว้ว่า ผู้ถูกกระทำด้วยความรุนแรงในครอบครัว หรือผู้ที่พบเห็นหรือทราบการกระทำด้วยความรุนแรง ในครอบครัว มีหน้าที่แจ้งต่อพนักงานเจ้าหน้าที่เพื่อดำเนินการตามพระราชบัญญัติคุ้มครอง ผู้ถูกกระทำด้วยความรุนแรงในครอบครัว การแจ้งต่อพนักงานเจ้าหน้าที่ เมื่อได้กระทำโดยสุจริต ย่อมได้รับความคุ้มครองและไม่ต้องรับผิดทั้งทางแพ่ง ทางอาญา และทางปกครอง

## ความหมายของการกระทำ ความรุนแรงต่อเด็ก สตรี ผู้สูงอายุ และคนพิการ

คู่มือ OSCC ให้ความหมายของการกระทำ ความรุนแรงต่อเด็ก สตรี ผู้สูงอายุ และคนพิการ ไว้ดังนี้หมายถึงการกระทำใดๆ ที่มุ่งประสงค์ให้เกิดอันตรายต่อร่างกาย จิตใจ หรือสุขภาพ เช่นการทุบตี การทารุณกรรม การข่มขืน การลวนลามทางเพศ การข่มขู่ การคุกคาม เป็นผลให้เกิดความทุกข์ทรมานแก่ผู้ถูกกระทำ โดยผู้กระทำเป็นบุคคลภายนอกครอบครัว และ/หรือบุคคลในครอบครัว(บุคคลในครอบครัวตามพระราชบัญญัติคุ้มครองผู้ถูกกระทำด้วยความรุนแรงในครอบครัวพ.ศ.2551 มาตรา 3 หมายถึงคู่สมรส คู่สมรสเดิม ผู้ที่อยู่กินหรือเคยอยู่กินกันฉันสามีภรรยา โดยมีได้จดทะเบียนสมรส บุตร บุตรบุญธรรม สมาชิกในครอบครัว รวมทั้งบุคคลใดๆ ที่ต้องพึ่งพาอาศัย และอยู่ในครัวเรือนเดียวกัน)

คำจำกัดความของการละเมิด ละเลยทอดทิ้ง แสวงประโยชน์ และความรุนแรง จากคู่มือปฏิบัติและข้อตกลงร่วมกัน เรื่อง การคุ้มครองและช่วยเหลือเด็กในภาวะเสี่ยงและเป็นผู้เสียหายจากการละเมิด ละเลยทอดทิ้ง แสวงประโยชน์ และความรุนแรง ให้ความหมายไว้ ดังนี้

**ความรุนแรง หมายถึง** การกระทำใด ๆ ต่อร่างกายหรือจิตใจ เป็นเหตุให้เกิด อันตรายต่อร่างกาย จิตใจและพัฒนาการ การทอดทิ้งหรือการปล่อยปละละเลย การแสวง ประโยชน์ การล่วงเกินทางเพศ การใช้เด็กให้กระทำหรือประพฤติในลักษณะที่น่าจะเป็นอันตรายแก่ร่างกาย จิตใจ และพัฒนาการ หรือขัดต่อกฎหมาย ศีลธรรมอันดี รวมถึงการกระทำโดยมิชอบทั้งนี้ไม่ว่าเด็กจะยินยอมหรือไม่ก็ตาม



(คณะอนุกรรมการปรับปรุงกฎหมายเกี่ยวกับเด็กให้เป็นไปตามมาตรฐานแห่งรัฐธรรมนูญและอนุสัญญาว่าด้วยสิทธิเด็ก ให้ไว้เมื่อปี พ.ศ. ๒๕๕๙ ในการจัดทำร่าง พ.ร.บ.คุ้มครองเด็ก พ.ศ. ...) โดยอธิบายในรายละเอียดดังนี้

### ความรุนแรงต่อกาย หรือ การล่วงละเมิดทางกาย

ความรุนแรงทางกาย ไม่ว่าจะกระทำด้วยความรุนแรงซึ่งอาจส่งผลกระทบต่อชีวิตหรือไม่ก็ตาม ย่อมหมายความรวมถึง

- การลงโทษด้วยการทำร้ายทุกแบบ การทรมานแบบต่าง ๆ การปฏิบัติหรือการลงโทษที่โหดร้าย ไร้มนุษยธรรมหรือต่ำช้า

- การลงโทษทางร่างกายและการลงโทษอย่างอื่นที่มีลักษณะโหดร้าย หรือต่ำช้า

- การกลั่นแกล้ง ช่มเหล่งรังแก

- การลงโทษทางกาย หมายถึง การลงโทษอย่างใด ๆ โดยใช้กำลังและประสงค์จะให้เกิดความเจ็บปวดหรือความไม่สบายทางกาย ไม่ว่าจะรุนแรงมากน้อยเพียงใดก็ตาม การลงโทษทางร่างกายส่วนใหญ่จะเป็นการทุบตีการตบหรือการเขียนตีเด็กโดยใช้มือหรือใช้วัสดุอื่นใด ไม่ว่าจะเป็นแส้ไม้เรียว เข็มขัด รองเท้า ซ้อนไม้ ฯลฯ อย่างไรก็ตามการทำร้ายทางร่างกายยังอาจหมายรวมถึง การเตะ การเขย่า หรือการทุ้มเด็ก การช่วน การหยิก การกัด การกระชากผมหรือการตบที่กอกหูการเขียน การบังคับให้เด็กอยู่ในท่าทางที่ไม่สบาย การเผา การนាប់ด้วยของร้อน การลวกด้วยน้ำร้อนหรือการบังคับให้กลืนสิ่งของ รวมถึงการขลิบ/ตัดอวัยวะเพศ

- ความรุนแรงทางกายยังรวมถึงการปฏิบัติตามจารีตประเพณีเช่น การให้แต่งงานก่อนวัยอันสมควร การบังคับให้สมรส การขลิบ/ตัดเฉือนอวัยวะเพศหญิง หรือสิ่งที่เรียกว่าอาชญากรรมเพื่อเกียรติยศ (Honour crime) การทรมาน หรือการปฏิบัติ ที่โหดร้าย ไร้มนุษยธรรม ดูหมิ่นศักดิ์ศรีการลงโทษในลักษณะลดทอนคุณค่า

ตัวอย่างของการใช้ความรุนแรงทางกาย รวมถึง เด็กพิการอาจถูกกระทำด้วยความรุนแรงที่มีลักษณะเฉพาะ เช่น บังคับทำหมัน โดยเฉพาะอย่างยิ่งเด็กหญิง การกระทำด้วยความรุนแรงที่แฝงตัวอยู่ในการบำบัด (เช่น การบำบัดด้วยการใช้ไฟฟ้าช็อต (Electroconvulsive Therapy: ECT) เพื่อบำบัดทางจิต หรือเพื่อควบคุมพฤติกรรมของเด็ก) และการจงใจทำให้เด็กมีความพิการเพื่อแสวงหาประโยชน์ด้วยการให้เด็กไปขอทานตามถนนหรือในที่ต่างๆ การบังคับให้เด็กหญิงกินอาหาร การทำให้อ้วน การทดสอบพรหมจารี(การตรวจอวัยวะสืบพันธุ์ของเด็กหญิง) การตัดอวัยวะ การผูกมัด การทำให้เป็นแผลเป็น การเผาและการนាប់ไฟ การกล่าวหาว่าเด็กเป็นผีปอบ พ่อมดแม่มดและการปฏิบัติที่เป็นอันตรายเช่น “การไล่ผี”

## ความรุนแรงต่อจิตใจ หรือ การล่วงละเมิดทางจิตใจ

ความรุนแรงต่อจิตใจ คือ การปฏิบัติโดยมิชอบต่อจิตใจ การทำร้ายจิตใจ การทำร้ายทางวาจา หรือ การละเลย/ไม่เอาใจใส่ รวมถึงการล่วงละเมิดทางอารมณ์ ทั้งนี้ความรุนแรงทางจิตใจหมายความว่ารวมถึง

- การมีปฏิสัมพันธ์ทุกรูปแบบในลักษณะที่เป็นอันตรายต่อเด็กอย่างต่อเนื่อง เช่น การกล่าววาจาต่อเด็กซ้ำ ๆ ว่าเด็กนั้นไม่มีคุณค่า ไม่ได้เป็นที่รัก ไม่ได้เป็นที่ต้องการหรือมีค่าเพียงแค่สนองความต้องการอย่างใดอย่างหนึ่งของผู้กล่าววาจาเท่านั้น
- การขู่เชิญให้เด็กกลัว ชมเชยคุกคาม การแสวงหาประโยชน์โดยมิชอบและการฉ้อฉลในการปกครองดูแล (เช่น กำหนดให้เด็กต้องรับหน้าที่ดูแลน้อง ๆ ทั้งที่ตนเองยังมีอายุน้อยเกินควร ต้องช่วยทำงานหารายได้ ฯลฯ) การกดดัน (เช่น การตั้งเป้าหมายเกินความสามารถของเด็กในด้านต่าง ๆ โดยบังคับให้เด็กทำให้ได้) และการแสดงอาการรังเกียจการโดดเดี่ยวและไม่ยอมรับ การละเลยไม่เอาใจใส่ และการเลือกที่รัก มักที่ชังรวมทั้งไม่ยอมรับการเป็นสมาชิกผู้หนึ่งของครอบครัว ชุมชน และโรงเรียน
- การไม่ตอบสนองทางอารมณ์การละเลยความต้องการให้เป็นที่พึ่งทางใจ ละเลยทั้งที่ มีความจำเป็นต้องได้รับการรักษาพยาบาลและไม่ถ่ายทอดการเรียนรู้เกี่ยวกับการดำเนินชีวิตด้านต่าง ๆ
- การดูหมิ่นเหยียดหยาม การเรียกชื่อเด็กในลักษณะดูถูกดูหมิ่น การทำให้เด็กอับอายรู้สึกว่าคุณเป็นคนต่ำต้อย การล้อเลียน ทำให้เป็นตัวตลกและการทำร้ายจิตใจของเด็กอื่น ๆ เช่นการใส่ร้ายป้ายสีการตราหน้าว่าเป็นคนไม่ดีเยาะเย้ยถากถางประชดประชัน เปรียบเปรยหรือนำเด็กไปเปรียบเทียบกับเด็กผู้อื่น ไล่ออกจากบ้าน ฯลฯ
- การใช้ความรุนแรงในครอบครัวต่อหน้าเด็ก
- การขังเดี่ยว การแยกให้เด็กอยู่อย่างโดดเดี่ยว การละเมิดศักดิ์ศรีความเป็นมนุษย์หรือการกักขังที่ลดชั้นหรือสถานะ และ
- การชมเชยรังแกจิตใจโดยผู้ใหญ่หรือเด็กด้วยกัน รวมถึงการกระทำเช่นว่าด้วยการใช้เทคโนโลยีสารสนเทศและการสื่อสาร (Information and Communications Technologies หรือ ICT) เช่น โทรศัพท์มือถือ และอินเทอร์เน็ต (ที่เรียกว่า “การรังแกทางไซเบอร์”) รวมถึงการปฏิเสธและเป็นปฏิปักษ์



## การล่วงเกินทางเพศ หรือ การล่วงละเมิดทางเพศ

กิจกรรมทางเพศใดๆ ที่หยาบคายสำหรับเด็ก รวมถึง

- การชักจูงล่อลวงหรือการบังคับให้เด็กเข้าร่วมในกิจกรรมทางเพศที่ผิดกฎหมายหรือ เป็นอันตรายต่อจิตใจ
- การแสวงประโยชน์ทางเพศจากเด็กโดยการค้าหรือการนำเด็กมาค้าประเวณี
- การใช้เด็กสำหรับผลิตสื่อลามกเด็กไม่ว่าจะเป็นภาพการล่วงเกินทางเพศต่อเด็กหรือเป็นภาพคล้ายเด็ก
- การให้เด็กค้าประเวณีบำเรอทางเพศ การแสวงประโยชน์ทางเพศจากเด็กในวงการท่องเที่ยว การค้ามนุษย์ (ไม่ว่าจะภายในหรือระหว่างประเทศ) การขายเด็กเพื่อ ประโยชน์ทางเพศ และการบังคับแต่งงาน

แม้ว่าเด็กจำนวนมากอาจตกเป็นผู้เสียหายดังกล่าวข้างต้นโดยปราศจากการบีบบังคับหรือการควบคุม แต่ก็ส่งผลกระทบต่อจิตใจของเด็ก มีลักษณะของการชู้ตริตเอาไรต์เอาเปรียบและสร้างความชอกช้ำทางจิตใจแก่เด็ก ทั้งนี้กิจกรรมทางเพศที่เกิดขึ้นอาจเป็นการหยาบคายโดยผู้ใหญ่สู่เด็ก หรือเป็นกิจกรรมระหว่างเด็กกับเด็กซึ่งอาจพิจารณาว่าเป็นการล่วงละเมิดได้หากผู้กระทำการใช้อำนาจการข่มขู่ หรือวิธีการอื่นๆ ในการกดดัน

## การทอดทิ้ง หรือ การปล่อยปละละเลย

การทอดทิ้ง หรือ การปล่อยปละละเลย หมายถึงการไม่ตอบสนองต่อความต้องการทางร่างกายและจิตใจของเด็ก การไม่ปกป้องเด็กให้พ้นจากอันตราย หรือไม่จัดให้เด็กได้รับบริการอื่นๆ แม้ว่าบุคคลผู้มีหน้าที่รับผิดชอบในการเลี้ยงดูเด็กนั้นมีความสามารถรวมทั้งความรู้ที่จะกระทำเช่นนั้นอีกทั้งสามารถเข้าถึงบริการดังกล่าวได้ การทอดทิ้ง หมายความว่ารวมถึง

- การทอดทิ้งหรือการปล่อยปละละเลยทางกาย หมายถึงการไม่ปกป้องเด็กจากอันตราย (ไม่ดูแลให้เด็กมีความปลอดภัยในชีวิตประจำวัน) รวมทั้งไม่ถ่ายทอดทักษะต่าง ๆ หรือไม่ให้สิ่งจำเป็นขั้นพื้นฐานที่เพียงพอแก่เด็ก ได้แก่ อาหาร ที่พักอาศัย เครื่องนุ่งห่มและการดูแลสุขภาพ
- การทอดทิ้งหรือการปล่อยปละละเลยทางจิตใจ หมายถึง การไม่สามารถเป็นที่พึ่งด้านจิตใจและไม่ให้ความรัก ปล่อยปละละเลยไม่เอาใจใส่ต่อเด็กอย่างต่อเนื่องผู้ดูแลเด็กไม่ให้ความใส่ใจต่ออารมณ์จิตใจของเด็กไม่เข้าใจสิ่งที่เด็กเล็กต้องการจะบอกหรือ ส่งสัญญาณร้องขอตลอดจนมีการใช้ความรุนแรงระหว่างคู่สามีภรรยาการใช้ยาเสพติดหรือการเสพยาขณะที่อยู่กับเด็กการละเลยไม่เอาใจใส่สุขภาพร่างกายและจิตใจของเด็ก หมายถึง การไม่ให้การรักษาพยาบาลที่จำเป็นแก่เด็ก
- การละเลยเกี่ยวกับการศึกษาของเด็ก หมายถึงการไม่ปฏิบัติตามกฎหมายที่กำหนดให้ผู้ดูแลเด็กต้องจัดให้เด็กได้รับการศึกษา โดยเข้าเรียนในโรงเรียนหรือการศึกษาแบบอื่น

- การทิ้งเด็ก ซึ่งเป็นประเด็นที่มีความน่ากังวลอย่างยิ่งในบางพื้นที่ที่มีแนวคิดหรือความเชื่อเกี่ยวกับเด็กที่เกิดนอกสมรส หรือเด็กพิการ (คำแนะนำทั่วไปของคณะกรรมการสิทธิเด็กแห่งสหประชาชาติ ฉบับที่ 13 ว่าด้วยสิทธิของเด็กที่จะได้รับความปลอดภัยจากการใช้ความรุนแรงในรูปแบบทั้งปวง)

## การคุ้มครอง

**การคุ้มครอง**ในที่นี้ขอใช้นิยามของการคุ้มครองเด็ก เพื่อให้ครอบคลุมเด็กพิการ ซึ่งได้ให้ความหมายไว้ดังนี้

**การคุ้มครองเด็ก** หมายความว่า การจัดให้เด็กอยู่ในสภาพแวดล้อมทางสังคมไม่ว่าจะเป็นครอบครัว ชุมชน สถานศึกษา หรือสถานที่อื่นใดที่เด็กต้องพึ่งพาอาศัยและเป็นสมาชิกผู้หนึ่ง โดยต้องสามารถให้การอุปการะเลี้ยงดูและพัฒนาเด็กได้ตามมาตรฐานขั้นต่ำตามที่กำหนด ในกฎกระทรวงและสามารถปกป้องคุ้มครองเด็กมิให้ตกอยู่ในภาวะอันน่าจะเกิดอันตราย แก่ร่างกาย จิตใจหรือพัฒนาการ รวมทั้งพัฒนาเด็กให้มีพฤติกรรมที่ดีสามารถแสดงบทบาท หน้าที่ของตนได้อย่างเหมาะสม (คณะอนุกรรมการปรับปรุงกฎหมายเกี่ยวกับเด็กให้เป็นไปตามมาตรฐานแห่งรัฐธรรมนูญและอนุสัญญาว่าด้วยสิทธิเด็ก ให้ไว้เมื่อปี พ.ศ.2559 ในการจัดทำร่าง พ.ร.บ.คุ้มครองเด็ก พ.ศ. ...) ซึ่งในเอกสารระบุว่า “คำจำกัดความที่ใช้ได้มาจากหลายแหล่งข้อมูล เช่น อนุสัญญาว่าด้วยสิทธิเด็ก คำแนะนำทั่วไปที่ 13 (ปีพ.ศ.2554) ของคณะกรรมการสิทธิเด็กแห่งสหประชาชาติ : สิทธิของเด็กที่จะได้รับความปลอดภัยจากการใช้ความรุนแรงในรูปแบบทั้งปวง คำแนะนำทั่วไป 14 (ปี พ.ศ.2556 ) สิทธิของเด็กที่ประโยชน์สูงสุด ของพวกเขาจะได้ใช้เป็นหลักในการพิจารณา พระราชบัญญัติคุ้มครองเด็ก พ.ศ.2546 พระราชบัญญัติคุ้มครอง ผู้ถูกกระทำด้วยความรุนแรงในครอบครัว พ.ศ. 2550 และคณะอนุกรรมการปรับปรุงกฎหมายเกี่ยวกับเด็ก

## กรอบแนวคิดการจัดทำแนวทางปฏิบัติที่เหมาะสมต่อการให้ความช่วยเหลือคนพิการ

จากผลการศึกษาของโครงการ กรอบแนวคิดที่สอดคล้องกับการช่วยเหลือ คุ้มครองเด็ก สตรีพิการที่สามารถนำมาใช้สำหรับการปฏิบัติงานเบื้องต้นได้แก่ แนวคิด Empowerment และ Active Support

**Empowerment** คือการทำให้เกิด ทำให้มี ทำให้ตระหนัก ทำให้เชื่อมั่น ทำให้ได้ใช้ ได้พัฒนา “ศักยภาพ” ที่มีอยู่ในตน ให้แปรรูปออกมาเป็นพลังที่สร้างสรรค์ **ความหมายที่สำคัญยิ่งของ Empowerment** คือ การกระตุ้นเร้าให้เด็ก สตรีพิการ คนพิการ และผู้ดูแล ผู้ปฏิบัติงานช่วยเหลือ คุ้มครอง สร้างความตระหนักในศักยภาพที่ตนมี และดึงศักยภาพนั้นออกมาใช้อย่างเต็มที่และเต็มใจ เพื่อปรับปรุงพัฒนาคุณภาพชีวิต รวมถึงการพึ่งตนเองได้อย่างยั่งยืน

(<https://www.doctor.or.th/article/detail/10287#Empowerment-2>)

**Person-Centred Active Support** คือ วิธีการสนับสนุนให้บุคคลเข้าถึง เข้าร่วมกิจกรรมต่าง ๆ ได้อย่างมีคุณค่า มีความหมาย และมีความสัมพันธ์ที่ดีกับคนอื่น ๆ ได้ฝึกการควบคุมตัวเอง จัดการตัวเอง สร้างประสบการณ์ในการอยู่ร่วมกับคนอื่น บอกความต้องการ หรือขอความช่วยเหลือได้อย่างเหมาะสมโดยไม่ลดทอนศักดิ์ศรี คุณค่าความเป็นมนุษย์ และใช้ศักยภาพของตนเองเพื่อให้เข้าถึงกิจกรรมต่างๆ นำไปสู่การพึ่งพาตนเอง“เลือก”การใช้ชีวิตตัวเองได้ (<https://www.hft.org.uk/blog/glossary/person-centred-active-support-pcas/>)

### การขอความช่วยเหลือและการให้ความช่วยเหลือ จากใครได้บ้าง และจะบอกอย่างไร ต้องเตรียมข้อมูลอะไรบ้าง

#### สำหรับผู้ปฏิบัติงาน

**ใครแจ้ง** ผู้ที่จะแจ้งขอความช่วยเหลือได้ กรณีเกิดเหตุความรุนแรงกับเด็ก/สตรีพิการ หรือความรุนแรงในครอบครัวคนพิการ

- ตัวคนพิการเอง
- พ่อแม่ ผู้ปกครอง ผู้ดูแล ญาติ
- พลเมืองดี
- ผู้นำชุมชน
- อสม/อสส, อพม. หรืออาสาสมัครอื่นๆ ทั่วไป
- ครู

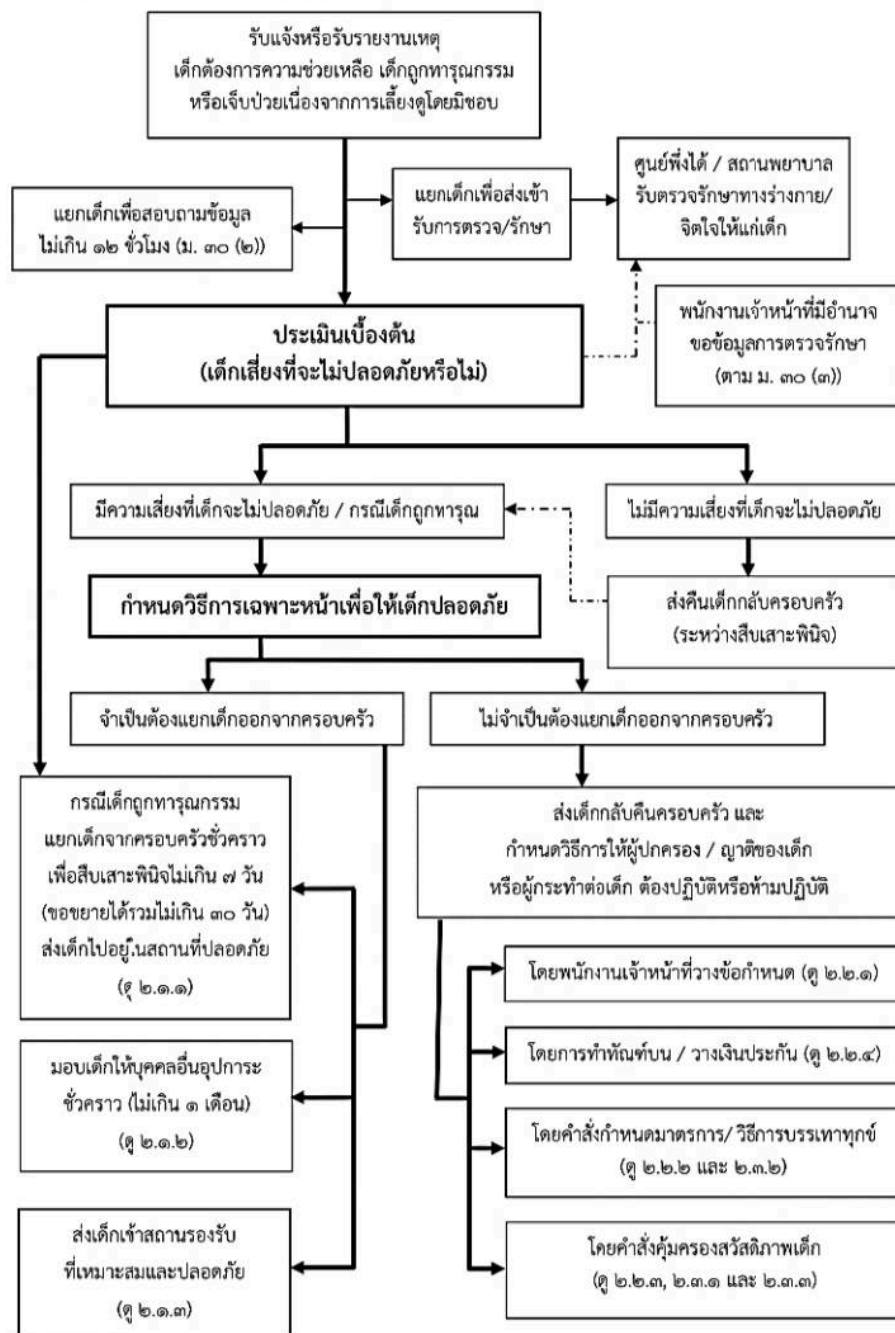
#### แจ้งใคร

- กำนัน ผู้ใหญ่บ้าน นายกอบต. /นายกเทศมนตรี
- ประธานชุมชน สมาชิกกอบต./สมาชิกสภาเทศบาล หรือนักพัฒนาชุมชนของกอบต. / เจ้าหน้าที่ฝ่ายสวัสดิการสังคมของเทศบาล
- เจ้าหน้าที่ตำรวจ
- ศูนย์ช่วยเหลือทางสังคม หรือโทรศัพท์ 1300
- E-service เช่น แอปพลิเคชัน ESS, ไลน์ OA, 1300
- ไปขอรับความช่วยเหลือได้โดยตรงจาก ศูนย์บริการคนพิการจังหวัด บ้านพักเด็กและครอบครัว หรือศูนย์คุ้มครองคนไร้ที่พึ่งในแต่ละจังหวัด หรือที่สำนักงานพัฒนาสังคมและความมั่นคงของมนุษย์จังหวัด ถ้าอยู่ในกรุงเทพมหานคร ศูนย์บริการคนพิการ กรุงเทพมหานคร

แนวทางการช่วยเหลือเด็กพิการ รวมถึงสตรีพิการ คนพิการในครอบครัวที่ถูกกระทำความรุนแรง ด้วยวิธีการเฉพาะหน้าเพื่อให้เกิดความปลอดภัย

กระบวนการที่ ๒ วิธีการเฉพาะหน้าเพื่อให้เกิดความปลอดภัย

ผังที่ ๓ วิธีการเฉพาะหน้าเพื่อให้เกิดความปลอดภัย



อ้างอิง: กรมกิจการเด็กและเยาวชนแห่งประเทศไทย “คู่มือปฏิบัติและข้อตกลงร่วมกัน เรื่องการคุ้มครองและช่วยเหลือเด็ก ในภาวะเสี่ยงและเป็นผู้เสียหายจากการละเมิด ละเลย ทอดทิ้ง แสวงประโยชน์และความรุนแรง” พฤษภาคม 2560

## แนวปฏิบัติสำหรับเจ้าหน้าที่ นักสังคมสงเคราะห์ เพื่อช่วยเหลือคุ้มครองเด็ก สตรีพิการ (ผู้สูงอายุ พิการ) จากการถูกกระทำความรุนแรง)

### Model กรณีเด็ก/สตรีถูกกระทำ

โดย บ้านพักเด็กและครอบครัว /ศูนย์บริการคนพิการจังหวัด

- รับเรื่อง ประสานภายในเพื่อให้หน่วยที่อยู่ใกล้ที่สุดไปตรวจสอบข้อเท็จจริง ประเด็นที่ตรวจสอบ
  - 1) เป็นคนพิการที่มีบัตรประจำตัวคนพิการแล้วหรือไม่
  - 2) เป็นการใช้ความรุนแรง ที่เป็นอันตราย ต้องแยกทันทีหรือไม่
  - 3) เป็นผู้รับบริการรายเก่า หรือรายใหม่
- สอบข้อเท็จจริงเบื้องต้น คัดกรอง ปัญหาหรือ ความยากลำบาก แล้วส่วนกลางของพก. จะวิเคราะห์เป็น เคสของกองคุ้มครอง หรือกองส่งเสริมสิทธิ เพื่อมอบหมายให้นักสังคมฯ ดำเนินการต่อในบทบาท CM (จัดส่งข้อมูลในระบบ )
- Case manager ที่เป็นเจ้าของเคส จะพิจารณาจากความซับซ้อนของปัญหา ถ้าอยู่ในพื้นที่กทม.จะ ส่งต่อไปศูนย์บริการคนพิการกรุงเทพมหานคร ซึ่งผอ.ศูนย์บริการคนพิการกรุงเทพมหานครจะมอบหมายให้สำนักงานที่อยู่ใกล้ที่สุดลงพื้นที่ไปสอบข้อเท็จจริง และดำเนินการช่วยเหลือ ตามปัญหาความต้องการและระเบียบ
- สอบข้อเท็จจริงเต็มรูปแบบ เพื่อประเมินความเสี่ยง หรือภาวะวิกฤต(ความปลอดภัย การถูกกระทำความรุนแรง) พิจารณาอีกครั้งว่าควรเข้าสถานคุ้มครองฯ หรือยังคงอยู่กับครอบครัวชุมชน
- วางเป้าหมายการช่วยเหลือ ซึ่งมี 2 เป้าหมาย ได้แก่

#### เป้าหมาย การแยกจากครอบครัว

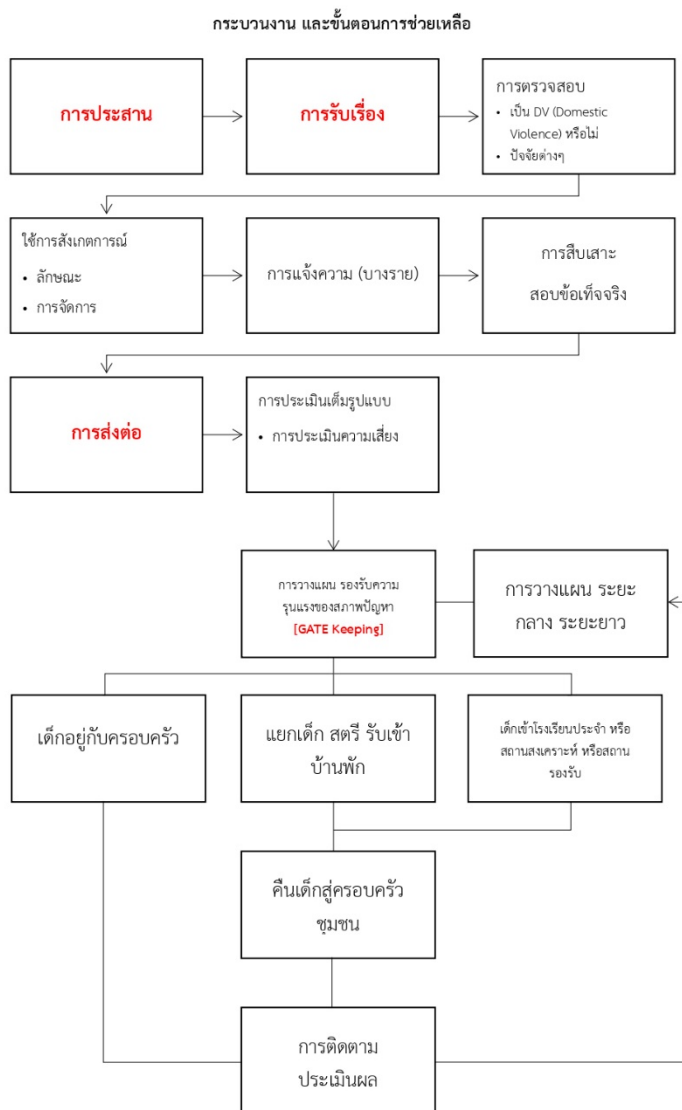
- **เข้าสถานคุ้มครองฯ** เพื่อคุ้มครองสิทธิ ซึ่งต้องกระบวนการของการประสานต่อเพื่อเข้าสถานคุ้มครองฯ โดยแยก ตามเพศ ลักษณะความพิการ และอายุ และยังมีปัญหาติดขัดเรื่องสถานคุ้มครองฯล้น และรอคิวนาน ระหว่างรอเข้าสถานคุ้มครอง อาจจะอยู่ที่บ้านพักเด็กของจังหวัดนั้น /หรือบ้าน /โรงพยาบาล หรือใช้ระบบครอบครัวอุปถัมภ์จากในชุมชน/สถานสงเคราะห์เอกชน ในกรณีที่อยู่ในสถานคุ้มครองฯแล้ว การทำแผนการรักษา แต่ละรายจะเป็นไปตามการรักษา จากรพ.ต่อเนื่อง)
- **เพื่อส่งเสริมสิทธิ** หากเป็นวัยเรียนจะประเมินว่าจะส่งไปโรงเรียนประจำตามประเภทความพิการ และกลับบ้านช่วงปิดเทอม หรือสถานสงเคราะห์เอกชน (บ้านครูบุญชู จังหวัดชลบุรี ) โดยศูนย์บริการหรือผู้นำส่ง จะติดตามและสนับสนุนบางเรื่องเช่นการเดินทาง ซึ่งจะมีการทำข้อตกลงกับผู้ปกครอง กรณี

ที่นักสังคมฯ ว่าพอมีสักยภาพที่จะส่งคืนครอบครัว ชุมชน หากส่งคืนจะมีการติดตาม

**เป้าหมาย** การอยู่กับครอบครัวเดิม แต่ติดตามให้ความช่วยเหลือ สวัสดิการ การเฝ้าระวัง การให้ข้อมูลเรื่องสิทธิและการคุ้มครองกรณีเกิดฉุกเฉิน วิกฤติ

ในกรณีที่มีการดำเนินคดี สถานคุ้มครองฯ จะพาขึ้นศาล ตามนัด หรือไปด้วยกันระหว่างบ้านพักเด็กและครอบครัว และสถานคุ้มครองฯ

ในกรณี 1300 ต้องลงพื้นที่เกิดเหตุ เพื่อสอบข้อเท็จจริง และมีการส่งข้อมูลให้จังหวัด ดำเนินการต่อ หากเป็นคดีความ จะพาไปแจ้งความ ร้องทุกข์ พาไปสอบพยาน ไปขึ้นศาล หรือต้องคุมประพฤติ (เป็นภาพงานกว้าง ตามขั้นตอนและระเบียบราชการ) แต่ไม่ทุกรายที่นักสังคมฯ ได้ติดตามตลอดกระบวนการ ขึ้นอยู่กับว่าเคสอยู่ในความดูแลของหน่วยงานใดในขณะนั้น แสดงเป็นแผนภูมิได้ดังนี้



## เครื่องมือในการประเมินปัญหาสังคมของเด็ก สตรีพิการ รวมถึงคนพิการที่ถูกกระทำความรุนแรงในครอบครัว

เครื่องมือในการประเมินสภาพปัญหาทางสังคมของเด็ก สตรีพิการ และคนพิการที่ถูกกระทำความรุนแรงจากแบบบันทึกข้อมูลที่มีการใช้ในหน่วยงาน ตามที่ปรากฏตามผลการศึกษา ได้แก่ แผนผังครอบครัวหรือสาแหรกครอบครัว (Family Tree) เพื่อให้กระบวนการออกแบบบริการช่วยเหลือเด็ก สตรีพิการ รวมถึงคนพิการ ที่ถูกกระทำความรุนแรงมีประสิทธิภาพยิ่งขึ้น ควรใช้เครื่องมือที่ช่วยในการประเมินสภาพปัญหา ระบุระดับความรุนแรงของปัญหา เพื่อนำไปสู่การออกแบบบริการ ซึ่งในที่นี้จะขอยกตัวอย่างเพื่อการพิจารณานำไปใช้

1. เครื่องมือประเมินความพร้อมของครอบครัว (Family Readiness Assessment :F.R.A.)
2. เครื่องมือประเมินการดูแลสุขภาพจิตตนเอง (Mental Health Self Care Assessment: M.H.S.C.A.)
3. แบบคัดกรองความรุนแรงในครอบครัว Woman Abuse Screening Tool (WAST) version ภาษาไทย



**สารบัญรายชื่อเครื่องมือ**

	เอกสาร
1. เครื่องมือประเมิน วินิจฉัย และจัดการทางสังคม (Social Diagnosis and Management Assessment) S.D.M.A.	หมายเลข 1
2. เครื่องมือประเมินความพร้อมของครอบครัว (Family Readiness Assessment :F.R.A.)	หมายเลข 2
3. เครื่องมือแบบประเมินทักษะพื้นฐานในการทำงานและทักษะการปรับตัวทางสังคม (Prevocational and Social Skill Assessment: P.S.S.A.)	หมายเลข 3
4. เครื่องมือประเมินการดูแลสุขภาพจิตตนเอง (Mental HealthSelf Care Assessment: M.H.S.C.A.)	หมายเลข 4
5. เครื่องมือประเมินปัญหาทางสังคม ผู้ป่วยโรคอุบัติใหม่/โรคติดต่อร้ายแรง	หมายเลข 5
6. แบบประเมินตนเองของผู้ป่วยที่ได้รับผลกระทบจากการเจ็บป่วย	หมายเลข 6
7. แบบฟอร์มการส่งต่อข้อมูลทางสังคม	หมายเลข 7
8. แบบประเมินโรคซึมเศร้าและฆ่าตัวตาย (2Q9Q8Q)	หมายเลข 8
9.การทำผังครอบครัว การทำแผนที่สังคมมิติ และ Life Time	หมายเลข 9
10. แบบสรุปประชุมทีมสหวิชาชีพ (conference case)	หมายเลข 10
11. แบบประเมินสมรรถนะคนพิการ (International Classification of Functioning Disability and Health: ICF)	หมายเลข 11
12. แบบประเมินกิจวัตรประจำวัน (Barthel Activities of Daily Living : ADL )	หมายเลข 12
13. .แบบประเมินระดับผู้ป่วยที่ได้รับการดูแลแบบประคับประคอง ฉบับสวนดอก (Palliative performance Score: PPS Score) สวนดอก holistic care model	หมายเลข 13
14. แบบ ST5 แบบประเมินความเครียด	หมายเลข 14
15. แบบคัดกรอง ประเมินการฉ้อโกงในการใช้จ่าย สุรา และสารเสพติดตัวอื่นๆ(ASSIST ) ฉบับภาษาไทย	หมายเลข 15
16. แบบ Advance care plan การวางแผนล่วงหน้า ของผู้ป่วยระยะท้าย	หมายเลข 16
17. เครื่องชี้วัดคุณภาพชีวิตขององค์การอนามัยโลกชุดย่อ ฉบับภาษาไทย (WHOQOL – BREF– THAI)	หมายเลข 17
18. แบบคัดกรองเพื่อสนับสนุนการเลี้ยงดูเด็กตามมาตรฐานขั้นต่ำ (Child maltreatment surveillance tool : CMST)	หมายเลข 18
19. แบบบันทึกข้อมูลการช่วยเหลือเด็กและสตรีที่เข้ารับบริการ ศูนย์พึ่งได้	หมายเลข 19
20. แบบคัดกรองความรุนแรงในครอบครัว Woman Abuse Screening Tool (WAST) version ภาษาไทย	หมายเลข 20
21. แบบบันทึกการลงข้อมูลผู้ตั้งครมไม่พึงประสงค์ที่เข้ารับบริการศูนย์พึ่งได้	หมายเลข 21
22. แบบประเมินภาวะอันตราย Danger Assessment (DA)	หมายเลข 22
23. แบบคัดกรองและส่งต่อผู้ป่วยที่เข้าและสารเสพติดเพื่อรับการบำบัดรักษา V.2	หมายเลข 23

ที่มา. เครื่องมือการประเมินปัญหาทางสังคมสำหรับผู้ป่วยกลุ่มเปราะบางทางสังคม 23 เครื่องมือ น.1

## การออกแบบบริการเพื่อการคุ้มครองคนพิการ

การออกแบบบริการเพื่อการคุ้มครองคนพิการ จากผลการศึกษา มีแนวทางที่ควรปฏิบัติ ดังนี้

- 1) การประชุม case conference กับทีมสหวิชาชีพ (onsite/online) ในขั้นตอนการวิเคราะห์สภาพปัญหาความต้องการ เพื่อออกแบบบริการ หรือแผนพัฒนารายบุคคล
- 2) การมีติดตามผลและปรับแผน Monitoring และรายงานความก้าวหน้า โดยมีที่ปรึกษา หรือ Help Desk หรือมีผู้เชี่ยวชาญในแต่ละด้านของความพิการเป็นที่ปรึกษาในระยะวิกฤต ถูกเดินผ่านระบบออนไลน์
- 3) การรายงานผู้บังคับบัญชาเป็นแนวทางหลัก เพื่อให้รับทราบ และสนับสนุนการดำเนินงานทั้งในการบริหารจัดการ และ การสนับสนุนด้านวิชาการ กฎหมาย ระเบียบต่างๆ
- 4) เทคนิคการทำงานกับสื่อมวลชน ตามมาตรฐาน PDPA ในเบื้องต้น ผู้ปฏิบัติงานต้องทำงานใกล้ชิดกับสื่อ เพื่อคอยให้ข้อมูลหรือกำหนดชั้นความลับที่สามารถเผยแพร่ได้ และขอความร่วมมือในการนำเสนอข่าวที่คำนึงถึงกฎหมาย ศักดิ์ศรีความเป็นมนุษย์ และผลกระทบที่อาจเกิดขึ้นหากเป็นคดี

## แนวทางเฝ้าระวัง และป้องกันที่ต้องร่วมกันทำงาน ทั้งในส่วนของหน่วยงานที่รับผิดชอบ และส่วนของครอบครัวคนพิการ

1. ชุมชนช่วยกันดูแล เฝ้าระวัง สร้างความรู้ความเข้าใจที่ถูกต้อง เกี่ยวกับโรค ความต้องการของคนพิการ ที่พึงได้รับ และวิธีรับมือกับการเผชิญเหตุรุนแรง โดยมีที่ปรึกษาแบบ coach จนกว่าจะเข้าสู่ระบบการรักษา ช่วยเหลือที่เหมาะสม
2. การทำงาน Family Empowerment โดย
  - ส่งเสริมให้ครอบครัวมีความรู้ เข้าใจความพิการและภาวะโรค สามารถรับมือกับอารมณ์ พฤติกรรม ได้
  - มีระบบสนับสนุน เช่นอาสาสมัครหรือผู้ช่วยคนพิการที่ช่วยดูแลได้เป็นครั้งคราว หรือครอบครัวอุปถัมภ์ ในเวลาที่ผู้ดูแลหลักไม่สามารถดูแลได้ เช่นเจ็บป่วย เข้าโรงพยาบาล หรือมีคนพิการมากกว่า1คน
  - สนับสนุนให้ครอบครัวเด็กพิการ สตรีพิการ เข้าร่วมกลุ่ม ชมรม องค์กร ที่มีลักษณะ Self Help Group เพื่อช่วยเหลือสนับสนุนในด้านต่างๆ หรืออย่างน้อยเป็น”เพื่อนร่วมทุกข์สุข” (Peer support) กันและกันในทุกด้าน (เน้นความสัมพันธ์แนวราบ)
3. ส่งเสริมให้คนพิการ ครอบครัวคนพิการ เข้าร่วมเป็นสมาชิกในองค์กรด้านคนพิการเฉพาะด้านตามประเภทความพิการ ซึ่งมีเครือข่ายที่เข้มแข็ง มีความรู้ ข้อมูลทรัพยากร ที่เฉพาะความพิการ

มีประสบการณ์ตรง และสามารถช่วยให้เข้าสู่กระบวนการช่วยเหลือ คຸ່ມครองพิทักษ์สิทธิคนพิการช่วยเหลือทั้งผู้กระทำและผู้ถูกกระทำ ในกระบวนการยุติธรรม

4. วิธีการ เทคนิคของผู้ปฏิบัติงานเมื่อต้องเผชิญเหตุความรุนแรงของเด็ก สตรี รวมถึงคนพิการในสถานการณ์ความรุนแรงระยะวิกฤต

- สงบตัวเองก่อนจะทำงานกับเด็ก/สตรี คนพิการที่มีภาวะอารมณ์ พฤติกรรมผิดปกติ
- คำนึงถึงความปลอดภัยของตัวผู้ก่อความรุนแรง /เจ้าหน้าที่และผู้เกี่ยวข้อง
- เจ้าหน้าที่ตัวเองให้ผ่อนคลายเพียงพอที่จะรับมืออารมณ์ ความรุนแรงที่ผู้กระทำก่อเหตุความรุนแรง
- ดูแลอารมณ์ของเด็ก /สตรีพิการ รวมถึงคนพิการในสถานการณ์ความรุนแรงระยะวิกฤต แสดงออกถึงความเข้าใจอารมณ์ เห็นใจ และสะท้อนอารมณ์ด้วยน้ำเสียงที่แสดงออกถึงความเห็นใจ เข้าใจ ฝึกการผ่อนคลายตัวเอง เมื่อรู้สึกสงบตัวเองลงได้ ค่อยคุยกันต่อ ซึ่งกตัวเองสม่ำเสมอ และนำวิธีการนี้ไปใช้กับผู้กระทำความรุนแรง แต่อาจจะไม่ถนัดนัก ซึ่งอาจจะต้องมีแพทย์ ให้คำแนะนำ และอาจจะต้องใช้ยาช่วย แต่หากสถานการณ์อาจจะไม่ปลอดภัยสำหรับผู้กระทำหรือเจ้าหน้าที่ จำเป็นต้องมีเจ้าหน้าที่ฝ่ายปกครองหรือเจ้าหน้าที่ตำรวจช่วยระงับเหตุ (อ้างอิง Facebook OSCC consulting vdo:สถานีเต็มใจ หัวข้อ “ปัญหาเด็ก7ขวบ ก้าวร้าว เกเร” เมื่อ เดือนมิถุนายน 2566)

## แหล่งข้อมูล และความช่วยเหลือที่เป็นองค์กรด้านคนพิการ



### สมาคมผู้ปกครองบุคคลออทิสซึม ไทย

1.7 พัน ถูกใจ • ผู้ติดตาม 2 พัน คน



ถูกใจ

ส่งข้อความ



### สมาคมผู้ปกครองบุคคลออทิสซึม (ไทย)

ที่ตั้ง : 140/47 ซ.อิสรภาพ 39 แขวงบ้านช่างหล่อ  
เขตบางกอกน้อย กรุงเทพมหานคร  
10700

โทรศัพท์ : 02 411 2899

<http://www.autisticthai.net/>

เป็นองค์กรแม่ให้แก ชุมรมผู้ปกครองบุคคลออทิสติกในจังหวัดต่างๆ ทุกจังหวัด ทั่วประเทศ และ บางจังหวัดยังมีกลุ่มพึ่งตนเองที่จัดตั้งขึ้นในระดับอำเภอ ตำบลอีกตามความสนใจ



### สมาคมผู้ปกครองคนพิการทางสติปัญญาแห่งประเทศไทย

7.5 พัน ถูกใจ • ผู้ติดตาม 9.1 พัน คน



ส่งข้อความ

ถูกใจ



### สมาคมผู้ปกครองคนพิการทางสติปัญญาแห่งประเทศไทย

ที่ตั้ง : 496 ซอย รามอินทรา 8

แขวงอนุสาวรีย์ เขตบางเขน

กรุงเทพมหานคร 10220

โทรศัพท์ : 02 971 9727

[https://apidth.business.site/?utm\\_source=gmb](https://apidth.business.site/?utm_source=gmb)

FB: สมาคมผู้ปกครองคนพิการทางสติปัญญาแห่งประเทศไทย

<https://www.facebook.com/pikampanya.bangkok/>

เป็นองค์กรแม่ให้แก ชุมรมผู้ปกครองคนพิการทางสติปัญญา ทั่วประเทศ และยังมีกลุ่มพึ่งตนเองในระดับตำบลอีกจำนวนหนึ่งที่เป็นกลุ่มพึ่งตนเองแบบอิสระ



## สมาคมชมรมผู้ปกครองเด็กพิการ

1.2 พัน ถูกใจ • ผู้ติดตาม 1.3 พัน คน



โทรเลย

ส่งข้อความ

### สมาคมชมรมผู้ปกครองเด็กพิการ

ที่ตั้ง : 20/95 หมู่บ้านบุษรา ถนนมาเจริญ

แขวงหนองค้างพลู เขตหนองแขม

กรุงเทพมหานคร 10160

โทรศัพท์ : 02 001 6701

ช่องทางการติดต่อ : [apcdthailand.org](http://apcdthailand.org)

## เอกสารอ้างอิง

กรมกิจการเด็กและยูนิเซฟประเทศไทย, คู่มือปฏิบัติและข้อตกลงร่วมกัน เรื่องการคุ้มครองและช่วยเหลือเด็ก  
ในภาวะเสี่ยงและเป็นผู้เสียหายจากการละเมิด ละเลย ทอดทิ้ง แสวงประโยชน์และความรุนแรง”  
พฤษภาคม 2560

กรมพัฒนาสังคมและสวัสดิการ กระทรวงการพัฒนาสังคมและความมั่นคงของมนุษย์, คู่มือปฏิบัติงานของ  
หน่วยงานในการช่วยเหลือคุ้มครองผู้ถูกกระทำด้วยความรุนแรงในครอบครัว, ไม่ปรากฏปีที่พิมพ์  
กรมส่งเสริมและพัฒนาคุณภาพชีวิตคนพิการ, พระราชบัญญัติส่งเสริมและพัฒนาคุณภาพชีวิตคนพิการ พ.ศ.  
2550 และที่แก้ไขเพิ่มเติม (ฉบับที่ 2) พ.ศ. 2556.

คณะสังคมสงเคราะห์ศาสตร์ มหาวิทยาลัยธรรมศาสตร์ และกองทุนสนับสนุนการสร้างเสริมสุขภาพ ,  
เครื่องมือการประเมินปัญหาทางสังคมสำหรับผู้ป่วยกลุ่มเปราะบางทางสังคม 23 เครื่องมือ, โครงการ  
พัฒนาและเสริมสมรรถนะกลไกและเครือข่ายการดูแลทางสังคมของสหวิชาชีพเพื่อสนับสนุนระบบ  
บริการสุขภาพปฐมภูมิ พฤศจิกายน 2564

## เว็บไซต์ และ Facebook

การระงับขั้นตอนการช่วยเหลือผู้ประสบปัญหาการใช้ความรุนแรงต่อเด็ก สตรี ผู้สูงอายุ และคนพิการ

<http://www.oic.go.th/FILEWEB/CABINFOCENTER18/DRAWER003/GENERAL/DATA0000/00000056.PDF>

OSCC consulting vdo:สถานีเต็มใจ หัวข้อ “ปัญหาเด็ก7ขวบ ก้าวร้าว เกเร” เมื่อ เดือนมิถุนายน 2566)

<https://www.facebook.com/profile.php?id=100083355331751>

สมาคมผู้ปกครองคนพิการทางสติปัญญาแห่งประเทศไทย

<https://www.facebook.com/pikarnpanya.bangkok/>

สมาคมผู้ปกครองบุคคลออทิสซึม(ไทย) <https://www.facebook.com/สมาคมผู้ปกครองบุคคลออทิสซึม-ไทย-1510027359109344/>

สมาคมชมรมผู้ปกครองเด็กพิการ <https://www.apcdthailand.org/>

เอกสารประกอบการอบรมหลักสูตรการให้บริการปรึกษาแบบเสริมพลังอำนาจในงานสังคมสงเคราะห์ใน  
โครงการพัฒนาสมรรถนะและรูปแบบการดูแลทางสังคม และเสริมพลังชุมชนในการเฝ้าระวัง ดูแล  
และจัดการทางสังคมสำหรับผู้ป่วยและผู้ได้รับผลกระทบจากการแพร่ระบาดของโรคโควิด-19 พ.ศ. 2563  
“สัมผัสทั้ง 7 กับ sensory integration รากฐานการเรียนรู้ และเป็นอยู่อย่างมีความสุขของลูก” บทความ  
จาก <http://www.toyforbrain.com/article/1>





กรมส่งเสริมและพัฒนาคุณภาพชีวิตคนพิการ  
Department of Empowerment of Persons with Disabilities

ชุดความรู้ที่เป็นแนวทางปฏิบัติที่เหมาะสม  
ต่อการให้ความช่วยเหลือคนพิการ

