

สถานการณ์ทางสังคมในกลุ่มเปราะบาง

ประจำเดือนตุลาคม 2564 - มีนาคม 2565 (ไตรมาส 1-2)

จากข้อมูลสถิติการให้บริการผู้ประสบปัญหาสังคม สายด่วน 1300 กระทรวงการพัฒนาสังคมและความมั่นคงของมนุษย์ ในระยะ 6 เดือนที่ผ่านมา (ตุลาคม 2564 - มีนาคม 2565) มีจำนวนผู้ใช้บริการรวมทั้งสิ้น 71,729 ราย เฉลี่ย 394 รายต่อวัน โดยสถานการณ์ทางสังคมในกลุ่มเปราะบางที่สำคัญ ได้แก่ สถานการณ์ครอบครัวยากจน สถานการณ์ความรุนแรงในครอบครัว และสถานการณ์คนเร่ร่อน

สถานการณ์ครอบครัวยากจน

ข้อมูลสถิติการให้บริการผู้ประสบปัญหาทางสังคม สายด่วน 1300 พบว่า ในระยะ 6 เดือนที่ผ่านมา (ตุลาคม 2564 - มีนาคม 2565) มีผู้ขอรับบริการเกี่ยวกับปัญหาด้านรายได้/ ครอบครัวยากจน รวมทั้งสิ้น 10,678 ราย โดยปัญหาที่พบมากที่สุด คือ รายได้ไม่เพียงพอ/ ยากจน คิดเป็นร้อยละ 83.41 รองลงมาได้แก่ การไม่ได้ประกอบอาชีพ/ ไม่มีอาชีพ และขาดเงินทุนประกอบอาชีพ คิดเป็นร้อยละ 13.61 และ 2.98 ตามลำดับ

ปัญหารายได้ / ครอบครัวยากจน



- ผู้ขอรับบริการเกี่ยวกับปัญหาด้านรายได้/ ครอบครัวยากจน เฉลี่ย 58 รายต่อวัน
- ในระยะ 6 เดือนที่ผ่านมา ปัญหาด้านรายได้/ ครอบครัวยากจน มีแนวโน้มลดลงและปรับเพิ่มสูงขึ้นอีกครั้งในไตรมาส 2
- ผู้สูงอายุส่วนใหญ่ประสบปัญหารายได้ไม่เพียงพอ/ ยากจน
- สัดส่วนผู้ขอรับบริการปัญหารายได้ไม่เพียงพอ/ ยากจน ของเพศหญิงสูงกว่าเพศชายประมาณ 3 เท่า



ที่มา: ศูนย์ช่วยเหลือทางสังคม สายด่วน 1300

สถานการณ์ความรุนแรงในครอบครัว

จากข้อมูลสถิติการให้บริการผู้ประสบปัญหาสังคม สายด่วน 1300 นับตั้งแต่เดือนตุลาคม 2564 - มีนาคม 2565 พบว่า

- การกระทำความรุนแรงในครอบครัวเฉลี่ย 6 รายต่อวัน
- ในระยะ 6 เดือนที่ผ่านมา ความรุนแรงในครอบครัวมีแนวโน้มลดลง
- เด็กและสตรีเป็นกลุ่มที่ถูกกระทำความรุนแรงมากที่สุด
- บุคคลใกล้ชิดเด็ก โดยเฉพาะพ่อและแม่ เป็นผู้ที่กระทำความรุนแรงด้วยการทำร้ายร่างกายเด็กมากที่สุด



แนวโน้มความรุนแรงในครอบครัว



ที่มา: ศูนย์ช่วยเหลือทางสังคม สายด่วน 1300

นอกจากนี้ ข้อมูลสถิติความรุนแรงในครอบครัว โดยกรมกิจการสตรีและสถาบันครอบครัว ระหว่างเดือนตุลาคม 2564 - มีนาคม 2565 พบว่า มีผู้ถูกกระทำความรุนแรงในครอบครัว 1,451 ราย โดยเพศชายเป็นฝ่ายกระทำความรุนแรงสูงถึงร้อยละ 80.13 ขณะที่เพศหญิงเป็นฝ่ายถูกกระทำความรุนแรงคิดเป็นร้อยละ 76.91 ส่วนใหญ่ผู้กระทำและผู้ถูกกระทำความรุนแรงในครอบครัวมักเป็นความสัมพันธ์ในรูปแบบสามีภรรยา และเมื่อเกิดความรุนแรงมักไม่ดำเนินคดีสูงถึงร้อยละ 79.09 ทั้งนี้ ประเภทความรุนแรงในครอบครัวที่พบมากที่สุดคือ ด้านร่างกาย ร้อยละ 49.86 ซึ่งปัจจัยกระตุ้นที่ก่อให้เกิดความรุนแรงในครอบครัวคือ ยาเสพติด สุรา การหึงหวง และปัญหาทางเศรษฐกิจ

ปัญหาเร่ร่อน



ที่มา: ศูนย์ช่วยเหลือทางสังคม สายด่วน 1300

สถานการณ์คนเร่ร่อน

ข้อมูลสถิติการให้บริการผู้ประสบปัญหาสังคม สายด่วน 1300 รอบ 6 เดือน ระหว่างเดือนตุลาคม 2564 - มีนาคม 2565 พบว่า

- ปัญหาคนเร่ร่อนเฉลี่ย 10 รายต่อวัน
- ในระยะ 6 เดือนที่ผ่านมา ปัญหาคนเร่ร่อนเพิ่มสูงขึ้น
- สัดส่วนคนเร่ร่อนเพศชายมีจำนวนเป็น 2.6 เท่าของเพศหญิง



ข้อเสนอแนะเชิงนโยบายรายประเด็น

สถานการณ์ครอบครัวยากจน

1. การสนับสนุนให้การบริการทางสังคมเข้าถึงทุกกลุ่มเป้าหมายได้อย่างครอบคลุม ทั้งถึง โดยการพัฒนาแพลตฟอร์มเพื่อพัฒนาคุณภาพชีวิตกลุ่มเปราะบางรายครัวเรือน (สมุดพก อิเล็กทรอนิกส์) ให้มีความสมบูรณ์ ครอบคลุม เข้าถึงกลุ่มเป้าหมายได้มากขึ้น ควบคู่กับการ ออกแบบและใช้ประโยชน์จากระบบเทคโนโลยีเพื่อมาเติมเต็มการค้นหาและช่วยเหลือคนจนได้ ตรงเป้าหมายมากขึ้น
2. มุ่งเตรียมความพร้อมในการวางระบบการคุ้มครองทางสังคมที่ครอบคลุมประชากร กลุ่มเปราะบางทุกกลุ่ม รับมือกับความท้าทายอื่น ๆ ที่อาจเกิดขึ้นในอนาคต
3. บูรณาการความร่วมมือกับภาคีเครือข่ายที่เกี่ยวข้องในการแก้ไขปัญหาความยากจน ร่วมกันภายใต้แนวคิดไม่ทิ้งใครไว้ข้างหลัง รวมทั้งพัฒนาความร่วมมือการดำเนินงานในประเด็น ทางสังคมเพื่อลดความเหลื่อมล้ำทางสังคม

สถานการณ์ความรุนแรงในครอบครัว

1. การดูแลช่วยเหลือผู้ถูกกระทำ ความรุนแรง โดยศูนย์ช่วยเหลือสังคมระดับจังหวัด และ ศูนย์ช่วยเหลือสังคมระดับตำบล และเครือข่ายในพื้นที่
2. การพัฒนาปรับปรุงระบบข้อมูลด้านความรุนแรงต่อเด็ก สตรี และความรุนแรง ในครอบครัวโดยเชื่อมโยงข้อมูลหน่วยงานที่เกี่ยวข้อง
3. บูรณาการความร่วมมือกับภาคส่วนที่เกี่ยวข้อง และสร้างความเข้มแข็งของกลไก ในระดับพื้นที่ ชุมชน อาสาสมัครในชุมชน ในการแก้ไขปัญหาความรุนแรงในครอบครัว
4. หน่วยงานที่เกี่ยวข้องร่วมกันพัฒนาและบังคับใช้กฎหมายอย่างเข้มงวด เพื่อก่อให้เกิด การปรับเปลี่ยนพฤติกรรมในการหยุดการกระทำ ความรุนแรงในครอบครัว

สถานการณ์คนเร่ร่อน

1. ควรมีมาตรการช่วยเหลือคนเร่ร่อนให้เข้าสู่ระบบการดูแลของภาครัฐ โดยบูรณาการ ทำงานร่วมกับหน่วยงานที่เกี่ยวข้องเพื่อให้ความคุ้มครองสวัสดิภาพกลุ่มคนเร่ร่อน ตลอดจน ประชาสัมพันธ์ แนะนำบริการตามสิทธิ การให้คำปรึกษาแนะนำ การส่งเข้ารับการรักษา พยาบาล และการจัดหางานสร้างอาชีพ
2. หน่วยงานที่เกี่ยวข้องควรพิจารณามาตรการในการให้ความช่วยเหลือกลุ่มคนเร่ร่อนโดย คำนึงถึงความต้องการด้านที่อยู่อาศัยและด้านการจ้างงานควบคู่กัน เพื่อให้มาตรการความ ช่วยเหลือมีประสิทธิภาพและตอบสนองต่อความต้องการอย่างแท้จริง
3. ขยายฐานการคุ้มครองทางสังคมให้ครอบคลุมกลุ่มที่ยังตกหล่นเพื่อให้ได้รับสิทธิประโยชน์ ที่เพียงพอต่อการดำรงชีวิตอย่างมีคุณภาพ รวมทั้งการเข้าถึงสิทธิการคุ้มครองทางกฎหมาย

โดย กองพัฒนานโยบายและนวัตกรรมทางสังคม



สถานการณ์ทางสังคมในกลุ่มเปราะบาง ประจำเดือนตุลาคม 2564 - มีนาคม 2565 (ไตรมาส 1-2)

สถานการณ์และปัญหาต่าง ๆ ของสังคมไทยเปลี่ยนแปลงอย่างรวดเร็ว มีความหลากหลาย ซับซ้อน และมีระดับความรุนแรงที่มากขึ้น ทั้งด้านเศรษฐกิจ สังคม สิ่งแวดล้อม รวมไปถึงสถานการณ์การแพร่ระบาดของ COVID-19 ที่ส่งผลกระทบต่อพฤติกรรมดำรงชีวิตและการประกอบอาชีพของประชาชนทุกกลุ่มทุกวัย ปัจจุบันแม้ว่าภาครัฐมีมาตรการในการเยียวยา ช่วยเหลือ และดูแลประชาชนกลุ่มดังกล่าว แต่ความรุนแรงของสถานการณ์การแพร่ระบาดของ COVID-19 ที่ยังคงมีอย่างต่อเนื่อง จึงจำเป็นต้องมีข้อเสนอแนวทางมาตรการเพื่อดูแลประชากรกลุ่มดังกล่าวเพิ่มเติม ให้สามารถดำรงชีวิตอยู่ได้ ภายใต้หลักคิดไม่ทิ้งใครไว้ข้างหลัง

จากข้อมูลสถิติการให้บริการผู้ประสบปัญหาสังคม สายด่วน 1300 กระทรวงการพัฒนาสังคมและความมั่นคงของมนุษย์ ในระยะ 6 เดือนที่ผ่านมา (ตุลาคม 2564 - มีนาคม 2565) มีจำนวนผู้ใช้บริการรวมทั้งสิ้น 71,729 ราย เฉลี่ย 394 รายต่อวัน โดยสถานการณ์ทางสังคมในกลุ่มเปราะบางที่สำคัญ ได้แก่ สถานการณ์ครอบครัวยากจน สถานการณ์ความรุนแรงในครอบครัว และสถานการณ์คนเร่ร่อน ซึ่งสถานการณ์เหล่านี้ล้วนส่งผลกระทบต่อคุณภาพและความมั่นคงในชีวิตของประชาชน

สถานการณ์ครอบครัวยากจน

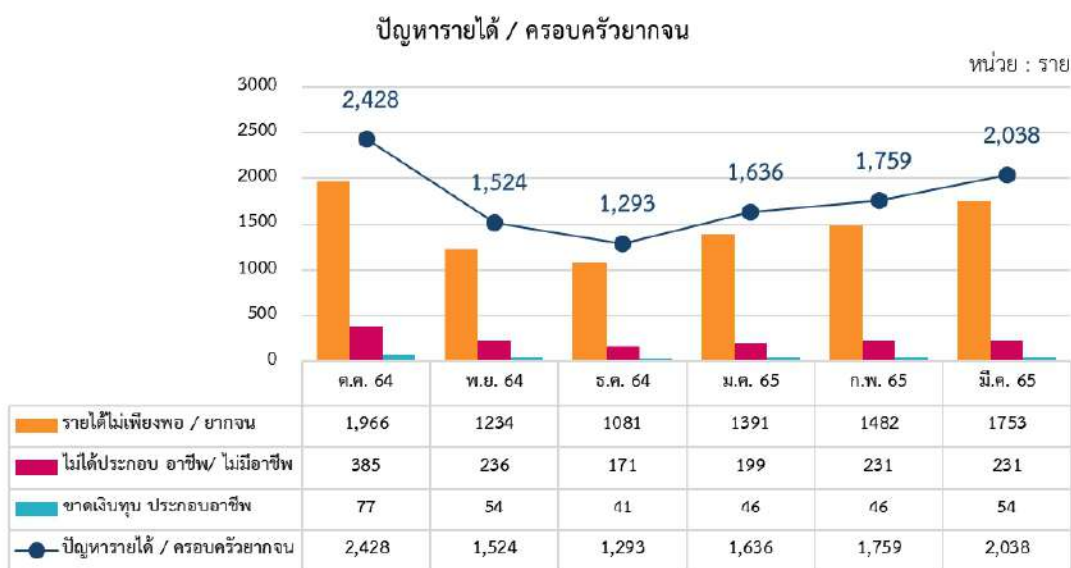
ประเทศไทยเผชิญความเหลื่อมล้ำในหลายมิติ ไม่ว่าจะเป็นด้านรายได้ ด้านการเข้าถึงบริการสาธารณะของรัฐ ด้านการศึกษา และสถานการณ์การแพร่ระบาดของ COVID-19 ยิ่งเป็นตัวกระตุ้นให้ความเหลื่อมล้ำชัดเจนยิ่งขึ้น โดยเฉพาะอย่างยิ่งครัวเรือนยากจนที่มีกลุ่มเปราะบางอาศัยอยู่ เป็นกลุ่มเสี่ยงสำคัญที่ได้รับผลกระทบจากมาตรการการควบคุมการแพร่ระบาดของ COVID-19 มากที่สุด เนื่องจากมีหลักประกันและความมั่นคงในชีวิตที่ต่ำกว่าประชาชนทั่วไป

จากวิกฤติการแพร่ระบาดของ COVID-19 ซึ่งส่งผลกระทบต่ออย่างรุนแรงต่อเศรษฐกิจและการจ้างงานเป็นระยะเวลานาน ก่อให้เกิดการว่างงาน การลดลงของรายได้ ขณะที่รายจ่ายคงเดิม การเป็นหนี้ที่มีแนวโน้มเพิ่มสูงขึ้น การเข้าถึงไม่ถึงบริการของภาครัฐ จึงทำให้ความเหลื่อมล้ำทางรายได้รุนแรงขึ้นและมีความเสี่ยงในการตกเป็นคนยากจนเพิ่มขึ้น ดังนั้น การบูรณาการความร่วมมือกับภาคส่วนที่เกี่ยวข้องและความก้าวหน้าทางเทคโนโลยีและข้อมูลในการระบุกลุ่มเป้าหมายที่มีความถูกต้อง สมบูรณ์ และครอบคลุม จะเป็นสิ่งสำคัญในการให้ความช่วยเหลือได้อย่างตรงจุด

ข้อมูลสถิติการให้บริการผู้ประสบปัญหาทางสังคม สายด่วน 1300 พบว่า ในระยะ 6 เดือนที่ผ่านมา (ตุลาคม 2564 - มีนาคม 2565) มีผู้ขอรับบริการเกี่ยวกับปัญหาด้านรายได้/ ครอบครัวยากจน รวมทั้งสิ้น 10,678 ราย โดยปัญหาที่พบมากที่สุด คือ รายได้ไม่เพียงพอ/ ยากจน คิดเป็นร้อยละ 83.41 รองลงมาได้แก่ การไม่ได้ประกอบอาชีพ/ ไม่มีอาชีพ และขาดเงินทุนประกอบอาชีพ คิดเป็นร้อยละ 13.61 และ 2.98 ตามลำดับ



- ผู้ขอรับบริการเกี่ยวกับปัญหาด้านรายได้/ ครอบครัวยากจน เฉลี่ย 58 รายต่อวัน มีผู้แจ้งเหตุมายังศูนย์ช่วยเหลือทางสังคม สายด่วน 1300 ที่เกี่ยวข้องกับปัญหาด้านรายได้/ ครอบครัวยากจน เฉลี่ยวันละ 58 ราย
- ในระยะ 6 เดือนที่ผ่านมา ปัญหาด้านรายได้/ ครอบครัวยากจน มีแนวโน้มลดลงและปรับเพิ่มสูงขึ้นอีกครั้งในไตรมาส 2 โดยในเดือนตุลาคม 2564 มีผู้แจ้งเหตุมากที่สุดจำนวน 2,428 ราย และมีการเพิ่มขึ้นอย่างก้าวกระโดด จากจำนวน 1,636 ราย ในเดือนมกราคม 2565 เป็น 1,759 ราย ในเดือนกุมภาพันธ์ 2565 และเพิ่มสูงถึง 2,038 ราย ในเดือนมีนาคม 2565



ที่มา : ศูนย์ช่วยเหลือทางสังคม สายด่วน 1300

- ผู้สูงอายุส่วนใหญ่ประสบปัญหารายได้ไม่เพียงพอ/ ยากจน ข้อมูลจากศูนย์ช่วยเหลือทางสังคม สายด่วน 1300 ผู้สูงอายุร้อยละ 72 ประสบปัญหารายได้ไม่เพียงพอ / ยากจน รองลงมาได้แก่ การไม่ได้ประกอบอาชีพ/ ไม่มีอาชีพ และขาดเงินทุนประกอบอาชีพ ซึ่งสอดคล้องกับรายงานผลกระทบต่อผู้สูงอายุในด้านเศรษฐกิจ ของมูลนิธิสถาบันวิจัยและพัฒนาผู้สูงอายุไทย พบว่า จากสถานการณ์การแพร่ระบาดของ COVID-19 ผู้สูงอายุได้รับผลกระทบทางรายได้ ร้อยละ 50.7 โดยรายได้ของผู้สูงอายุที่มาจากการทำงานลดลงจากร้อยละ 40 เหลือเพียงร้อยละ 22 และผู้สูงอายุได้รับเงินจากบุตรหลานเหลือเพียงร้อยละ 35
- สัดส่วนผู้ขอรับบริการปัญหาด้านรายได้ไม่เพียงพอ/ ยากจน ของเพศหญิงสูงกว่าเพศชาย ประมาณ 3 เท่า ซึ่งสอดคล้องกับการวิเคราะห์ค่าดัชนีความยากจนหลายมิติ (MPI) ของสำนักงานสภาพัฒนาการเศรษฐกิจและสังคมแห่งชาติ พบว่า ครัวเรือนที่มีหัวหน้าครัวเรือนเป็นเพศหญิงมีค่า MPI อยู่ที่ 0.073 ขณะที่ครัวเรือนที่มีหัวหน้าครัวเรือนเป็นเพศชายอยู่ที่ระดับ 0.063 ดังนั้น ครัวเรือนที่มีหัวหน้าครัวเรือนเพศหญิงมีค่าความยากจนหลากหลายมิติที่สูงกว่าครัวเรือนที่มีหัวหน้าครัวเรือนเป็นเพศชาย และมีระดับความรุนแรงของปัญหาความยากจนที่สูงกว่า



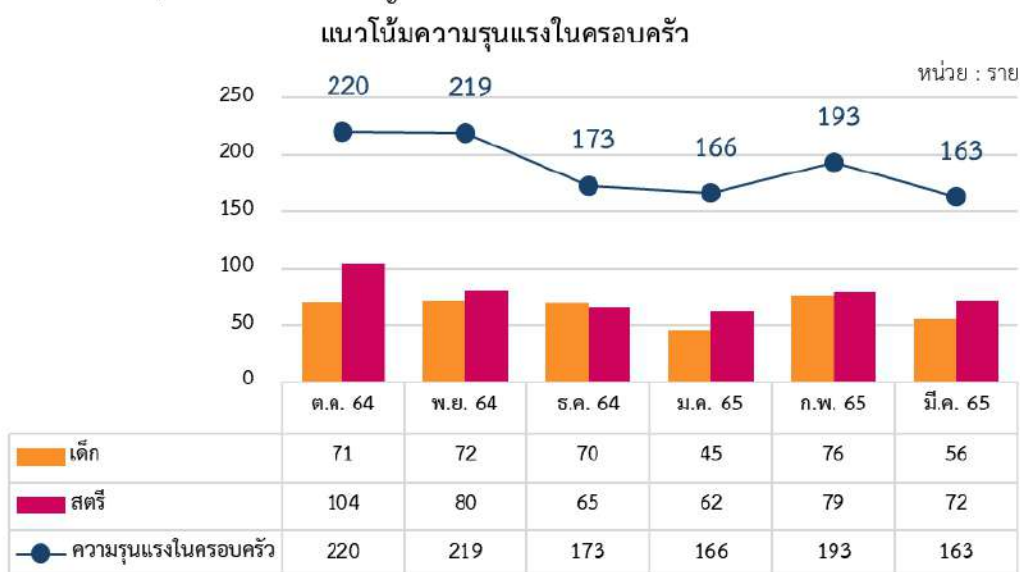
สถานการณ์ความรุนแรงในครอบครัว

สถานการณ์ความรุนแรงในครอบครัวเป็นปัญหาที่เกิดขึ้นได้ในทุกความสัมพันธ์แบบครอบครัว ทั้งระหว่างสามีภรรยา บุตรหลานกับพ่อแม่ หรือเครือญาติ สามารถเกิดได้หลายรูปแบบที่แตกต่างกัน อาทิ ความรุนแรงทางร่างกาย ความรุนแรงทางเพศ และความรุนแรงทางจิตใจ ซึ่งเมื่อเกิดความรุนแรงในครอบครัวขึ้น ทุกคนในครอบครัวจะได้รับผลกระทบทั้งทางตรงและทางอ้อม

ความรุนแรงในครอบครัวที่เกิดขึ้นก่อให้เกิดผลกระทบด้านต่าง ๆ ตามมา ไม่ว่าจะเป็นผลกระทบต่อตัวผู้ถูกระทำ ความรุนแรงซึ่งอาจเกิดความเครียด วิตกกังวล บาดเจ็บ พิการ หรือบางรายอาจหนักถึงขั้นเสียชีวิต ขณะที่ผลกระทบต่อครอบครัวทำให้เกิดปัญหาความสัมพันธ์ภายในครอบครัว ดังนั้น การเรียนรู้วิธีรับมือและป้องกัน รวมถึงการสังเกตและช่วยเหลือครอบครัวจึงเป็นเรื่องสำคัญ เพราะอาจช่วยให้ตนเองหรือผู้ที่ถูกระทำ ความรุนแรงผ่านวิกฤตไปได้

จากข้อมูลสถิติการให้บริการผู้ประสบปัญหาสังคม สายด่วน 1300 นับตั้งแต่เดือนตุลาคม 2564 - มีนาคม 2565 พบว่า

- การกระทำ ความรุนแรงในครอบครัวเฉลี่ย 6 รายต่อวัน มีผู้แจ้งเหตุมายังศูนย์ช่วยเหลือทางสังคม สายด่วน 1300 ที่เกี่ยวข้องกับการกระทำ ความรุนแรงในครอบครัวเฉลี่ยวันละ 6 ราย
- ในระยะ 6 เดือนที่ผ่านมา สถิติความรุนแรงในครอบครัวมีแนวโน้มลดลง โดยมีการลดลงต่ำกว่า 200 ราย ในช่วงเดือนธันวาคม 2564 - มีนาคม 2565
- เด็กและสตรีเป็นกลุ่มที่ถูกกระทำ ความรุนแรงมากที่สุด ส่วนใหญ่เป็นการทำร้ายร่างกาย รองลงมา ได้แก่ การล่วงละเมิดทางเพศ และถูกลวนลาม กระทำอนาจาร ตามลำดับ
- บุคคลใกล้ชิดเด็ก โดยเฉพาะพ่อและแม่ เป็นผู้ที่กระทำ ความรุนแรงด้วยการทำร้ายร่างกายเด็กมากที่สุด ขณะเดียวกันการล่วงละเมิดทางเพศในเด็กมักจะเป็นบุคคลใกล้ชิดเด็ก อาทิ พ่อแม่ พ่อเลี้ยง/ แม่เลี้ยง และเครือญาติ



ที่มา : ศูนย์ช่วยเหลือทางสังคม สายด่วน 1300

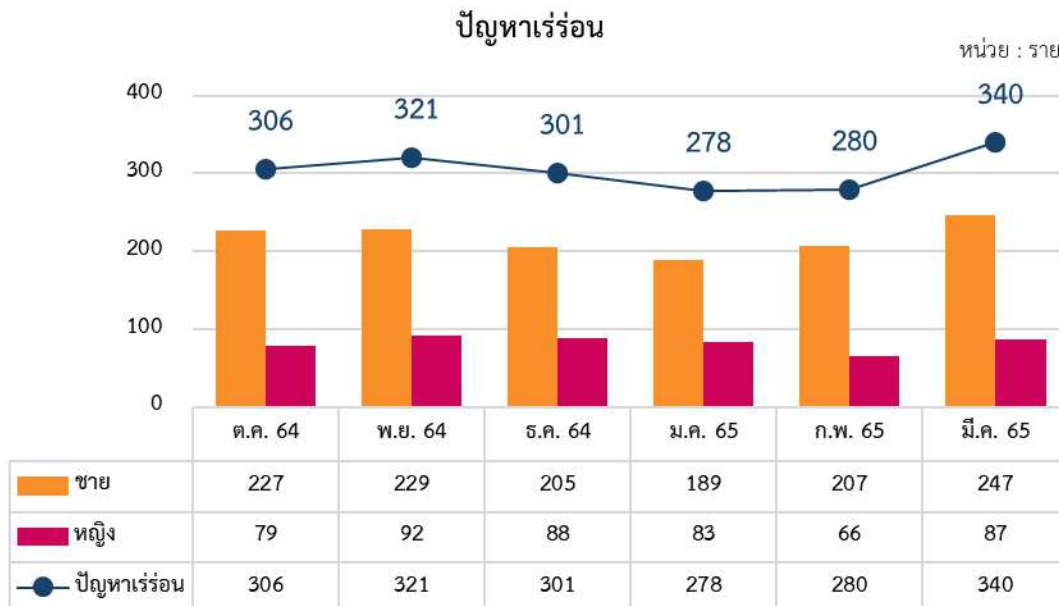


นอกจากนี้ ข้อมูลสถิติความรุนแรงในครอบครัว โดยกรมกิจการสตรีและสถาบันครอบครัว ระหว่างเดือนตุลาคม 2564 - มีนาคม 2565 พบว่า มีผู้ถูกกระทำความรุนแรงในครอบครัว 1,451 ราย โดยเพศชายเป็นฝ่ายกระทำความรุนแรงสูงถึงร้อยละ 80.13 ขณะที่เพศหญิงเป็นฝ่ายถูกกระทำความรุนแรงคิดเป็นร้อยละ 76.91 ส่วนใหญ่ผู้กระทำและผู้ถูกกระทำความรุนแรงในครอบครัวมักเป็นความสัมพันธ์ในรูปแบบสามีภรรยา ร้อยละ 49.12 และเมื่อเกิดความรุนแรงมักไม่ดำเนินคดีสูงถึงร้อยละ 79.09 ทั้งนี้ ประเภทความรุนแรงในครอบครัวที่พบมากที่สุดคือ ด้านร่างกาย ร้อยละ 49.86 รองลงมาได้แก่ ด้านจิตใจ ร้อยละ 37.83 ซึ่งปัจจัยกระตุ้นที่ก่อให้เกิดความรุนแรงในครอบครัวคือ ยาเสพติด สุรา สุขภาพกาย/จิต การทิ้งหวง รวมถึงปัญหาทางเศรษฐกิจและการตกงาน

สถานการณ์คนเร่ร่อน

การแพร่ระบาดของ COVID-19 เป็นปัจจัยที่กระตุ้นให้สถานการณ์คนเร่ร่อนมีแนวโน้มรุนแรงมากขึ้น ในขณะที่รัฐบาลได้มีมาตรการในการควบคุมโรค อาทิ การประกาศใช้พระราชกำหนด การบริหารราชการในสถานการณ์ฉุกเฉิน พ.ศ. 2548 เพื่อควบคุมการแพร่ระบาด อย่างไรก็ตาม มาตรการดังกล่าวได้ส่งผลกระทบต่อคนกลุ่มคนเร่ร่อนเป็นอย่างมาก เนื่องจากไม่มีที่อยู่อาศัยเป็นหลักแหล่ง ขาดรายได้ ขาดสุขอนามัยและความรู้ในการดูแลตนเอง ไม่มีสิทธิหลักประกันสุขภาพถ้วนหน้าและเข้าไม่ถึงบริการสุขภาพ

ข้อมูลสถิติการให้บริการผู้ประสบปัญหาสังคม สายด่วน 1300 รอบ 6 เดือน ระหว่างเดือนตุลาคม 2564 - มีนาคม 2565 พบว่า



ที่มา : ศูนย์ช่วยเหลือทางสังคม สายด่วน 1300



- ปัญหาคนเร่ร่อนเฉลี่ย 10 รายต่อวัน มีผู้แจ้งเหตุมายังศูนย์ช่วยเหลือทางสังคม สายด่วน 1300 ที่เกี่ยวข้องกับปัญหาคนเร่ร่อนเฉลี่ยวันละ 10 ราย
- ในระยะ 6 เดือนที่ผ่านมา ปัญหาคนเร่ร่อนเพิ่มสูงขึ้น ในเดือนมีนาคม 2565 มีผู้ประสบปัญหา มากที่สุด 340 ราย เพิ่มขึ้นจากเดือนก่อนหน้าถึง 60 ราย สอดคล้องกับข้อมูลการสำรวจของ กระทรวงการพัฒนาสังคมและความมั่นคงของมนุษย์ ร่วมกับสำนักงานกองทุนสนับสนุน การสร้างเสริมสุขภาพ (สสส.) และเครือข่าย พบว่า จำนวนคนเร่ร่อนเพิ่มขึ้นร้อยละ 30 จากช่วง ก่อนการระบาด
- สัดส่วนคนเร่ร่อนเพศชายมีจำนวนเป็น 2.6 เท่าของเพศหญิง โดยเพศชายมีจำนวนสูงถึง 1,304 ราย ในขณะที่เพศหญิงมีจำนวน 495 ราย และพบว่าผู้สูงอายุที่เป็นคนเร่ร่อนมีจำนวน ถึงร้อยละ 15

ข้อเสนอแนะเชิงนโยบายรายประเด็น

สถานการณ์ครอบครัวยากจน

1. การสนับสนุนให้การบริการทางสังคมเข้าถึงทุกกลุ่มเป้าหมายได้อย่างครอบคลุม ทัวถึง โดยการ พัฒนาแพลตฟอร์มเพื่อพัฒนาคุณภาพชีวิตกลุ่มเปราะบางรายครัวเรือน (สมุดพกอิเล็กทรอนิกส์) ให้มี ความสมบูรณ์ ครอบคลุม เข้าถึงกลุ่มเป้าหมายได้มากขึ้น ควบคู่กับการออกแบบและใช้ประโยชน์จากระบบ เทคโนโลยีเพื่อมาเติมเต็มการค้นหาและช่วยเหลือคนจนได้ตรงเป้าหมายมากขึ้น อาทิ การใช้ข้อมูลภาพถ่ายดาวเทียม ข้อมูลการใช้โทรศัพท์
2. มุ่งเตรียมความพร้อมในการวางระบบการคุ้มครองทางสังคมที่ครอบคลุมประชากรกลุ่มเปราะบาง ทุกกลุ่ม รับมือกับความท้าทายอื่น ๆ ที่อาจเกิดขึ้นในอนาคต
3. บูรณาการความร่วมมือกับภาคีเครือข่ายที่เกี่ยวข้องในการแก้ไขปัญหาความยากจนร่วมกันภายใต้ แนวคิดไม่ทิ้งใครไว้ข้างหลัง รวมทั้งพัฒนาความร่วมมือการดำเนินงานในประเด็นทางสังคมเพื่อลด ความเหลื่อมล้ำทางสังคม

สถานการณ์ความรุนแรงในครอบครัว

1. การดูแลช่วยเหลือผู้ถูกกระทำ ความรุนแรง โดยศูนย์ช่วยเหลือสังคมระดับจังหวัด และ ศูนย์ช่วยเหลือสังคมระดับตำบล และเครือข่ายในพื้นที่
2. การพัฒนาปรับปรุงระบบข้อมูลด้านความรุนแรงต่อเด็ก สตรี และความรุนแรงในครอบครัว โดยเชื่อมโยงข้อมูลหน่วยงานที่เกี่ยวข้อง
3. บูรณาการความร่วมมือกับภาคส่วนที่เกี่ยวข้อง และสร้างความเข้มแข็งของกลไกในระดับพื้นที่ ชุมชน อาสาสมัครในชุมชน ในการแก้ไขปัญหาความรุนแรงในครอบครัว
4. หน่วยงานที่เกี่ยวข้องร่วมกันพัฒนาและบังคับใช้กฎหมายอย่างเข้มงวด เพื่อก่อให้เกิดการ ปรับเปลี่ยนพฤติกรรมในการหยุดการกระทำ ความรุนแรงในครอบครัว



สถานการณ์คนเร่ร่อน

1. ควรมีมาตรการช่วยเหลือคนเร่ร่อนให้เข้าสู่ระบบการดูแลของภาครัฐ โดยบูรณาการทำงานร่วมกับหน่วยงานที่เกี่ยวข้องเพื่อให้ความคุ้มครองสวัสดิภาพกลุ่มคนเร่ร่อน ตลอดจนประชาสัมพันธ์ แนะนำบริการตามสิทธิ การให้คำปรึกษาแนะนำ การส่งเข้ารับการรักษาพยาบาล และการจัดหางานสร้างอาชีพ

2. หน่วยงานที่เกี่ยวข้องควรพิจารณามาตรการในการให้ความช่วยเหลือกลุ่มคนเร่ร่อนโดยคำนึงถึงความต้องการด้านที่อยู่อาศัยและด้านการจ้างงานควบคู่กัน เพื่อให้มาตรการความช่วยเหลือมีประสิทธิภาพ และตอบสนองต่อความต้องการอย่างแท้จริง

3. ขยายฐานการคุ้มครองทางสังคมให้ครอบคลุมกลุ่มที่ยังตกหล่นเพื่อให้ได้รับสิทธิประโยชน์ที่เพียงพอต่อการดำรงชีวิตอย่างมีคุณภาพ รวมทั้งการเข้าถึงสิทธิการคุ้มครองทางกฎหมาย

