

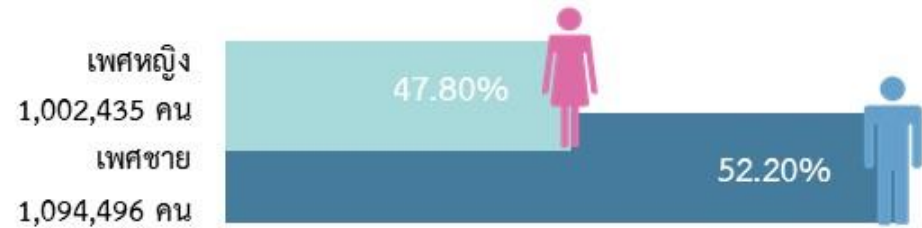


รายงานข้อมูลสถานการณ์ด้านคนพิการในประเทศไทย

กระทรวงการพัฒนาสังคมและความมั่นคงของมนุษย์
กรมส่งเสริมและพัฒนาคุณภาพชีวิตคนพิการ

ข้อมูล ณ วันที่ 30 มิถุนายน 2564

สถานการณ์คนพิการในประเทศไทย



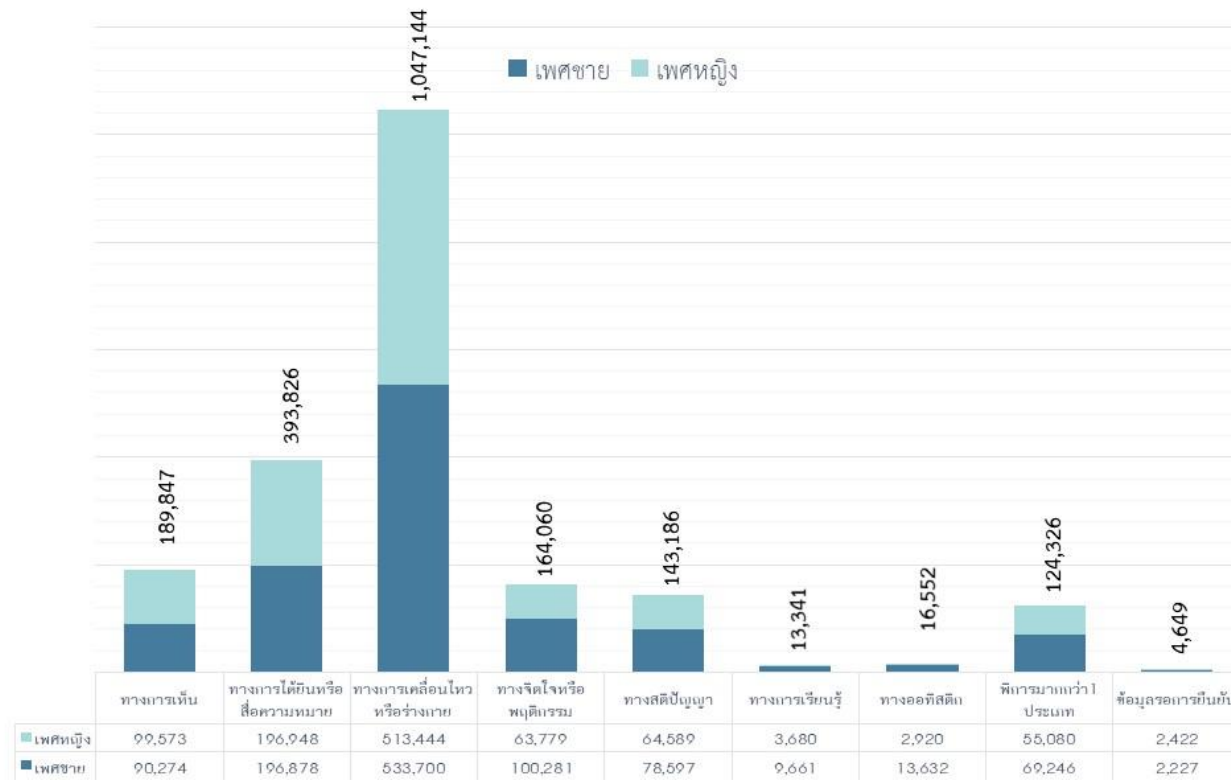
	ภูมิภาค	จำนวน (คน)	ร้อยละ
1	ภาคตะวันออกเฉียงเหนือ	834,546	39.80
2	ภาคเหนือ	462,694	22.07
3	ภาคกลาง	438,790	20.93
4	ภาคใต้	261,903	12.49
5	กรุงเทพมหานคร	97,835	4.67
	ข้อมูลรอการยืนยัน	1,163	0.06
	รวม	2,096,931	100.00

- คนพิการที่ได้รับการออกบัตรประจำตัวคนพิการ จำนวน 2,096,931 คน (ร้อยละ 3.17 ของประชากรทั้งประเทศ)

***ข้อมูลประชากรประเทศไทยจาก สำนักทะเบียนกลาง กรมการปกครอง ณ วันที่ 31 ธันวาคม 2563

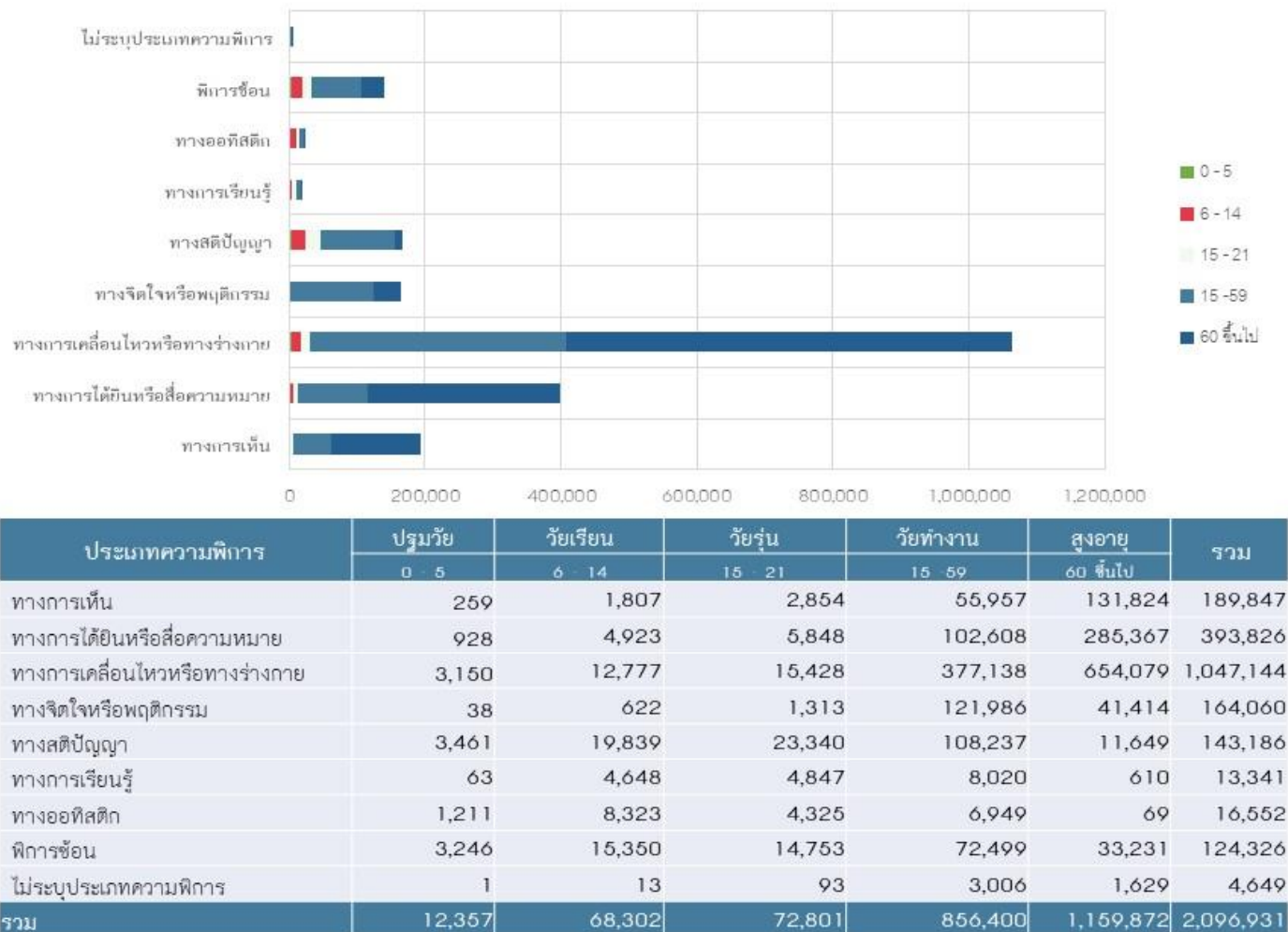
- คนพิการ เพศชาย จำนวน 1,094,496 (ร้อยละ 52.20) และเพศหญิง จำนวน 1,002,435 คน (ร้อยละ 47.80)

วิเคราะห์ตามประเภทความพิการ



ลำดับที่	ประเภทความพิการ	จำนวน	ร้อยละ
1	ทางารเคลื่อนไหวหรือทางร่างกาย	1,047,144	49.94
2	ทางารได้ยินหรือสื่อความหมาย	393,826	18.78
3	ทางารเห็น	189,847	9.05
4	ทางจิตใจหรือพฤติกรรม	164,060	7.82
5	ทางสติปัญญา	143,186	6.83
6	พิการมากกว่า 1 ประเภท	124,326	5.93
7	ออทิสติก	16,552	0.79
8	ทางารเรียนรู้	13,341	0.64
9	ข้อมูลรอการยืนยัน	4,649	0.22
รวม		2,096,931	100.00

วิเคราะห์ตามอายุและประเภทความพิการ

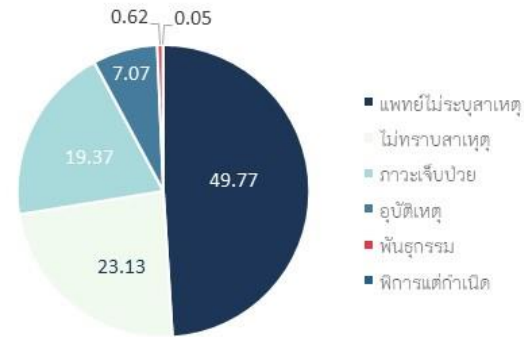


- คนพิการอายุตั้งแต่ 60 ปีขึ้นไป มีจำนวน 1,159,872 คน ร้อยละ 55.31 (ของจำนวนคนพิการทั้งหมด)
- คนพิการที่อยู่ในวัยทำงาน อายุระหว่าง 15 - 59 ปี มีจำนวน 856,400 คน ร้อยละ 40.84 (ของจำนวนคนพิการทั้งหมด)
- คนพิการที่มีอายุระหว่าง 15 - 59 ปี และคนพิการวัยสูงอายุ (อายุ 60 ปีขึ้นไป) มีความพิการทางการเคลื่อนไหวหรือทางร่างกายมากที่สุด คิดเป็นร้อยละ 44.04 และร้อยละ 56.39 ของจำนวนคนพิการ อายุ 15 - 59 ปี และ 60 ปีขึ้นไป ตามลำดับ
- คนพิการที่อยู่ในวัยเด็กและวัยศึกษา (0 - 21 ปี) มีอัตราส่วนของคนพิการทางสติปัญญามากที่สุด จำนวน 46,640 คน คิดเป็นร้อยละ 30.39 ของจำนวนคนพิการที่อยู่ในวัยเด็กและวัยศึกษา (0 - 21 ปี) ทั้งหมด

วิเคราะห์ตามสาเหตุความพิการ

อันดับสาเหตุความพิการ ได้แก่

อันดับ	สาเหตุ	จำนวน	ร้อยละ
1	แพทย์ไม่ระบุสาเหตุ	1,027,470	49.00
2	ไม่ทราบสาเหตุ	491,517	23.44
3	ภาวะเจ็บป่วย	413,171	19.70
4	อุบัติเหตุ	150,635	7.18
5	พันธุกรรม	13,060	0.62
6	พิการแต่กำเนิด	1,078	0.05
รวม		2,096,931	100.00



ประเภทความพิการ	ภาวะเจ็บป่วย	พันธุกรรม	พิการแต่กำเนิด	อุบัติเหตุ	ไม่ทราบสาเหตุ	แพทย์ไม่ระบุสาเหตุ	รวม
ทางการเห็น	42,175	2,135	29	7,867	34,053	103,588	189,847
ทางการได้ยินหรือสื่อความหมาย	31,992	1,029	96	1,977	171,954	186,778	393,826
ทางการเคลื่อนไหวหรือทางร่างกาย	285,982	3,496	227	133,988	138,519	484,932	1,047,144
ทางจิตใจหรือพฤติกรรม	24,486	677	18	1,598	55,861	81,420	164,060
ทางสติปัญญา	8,055	3,104	349	1,058	49,712	80,908	143,186
ทางการเรียนรู้	784	121	46	103	6,405	5,882	13,341
ทางออทิสติก	405	157	75	11	8,316	7,588	16,552
พิการซ้อน	19,292	2,341	238	4,033	26,697	71,725	124,326
ไม่ระบุประเภทความพิการ	0	0	0	0	0	4,649	4,649
รวม	413,171	13,060	1,078	150,635	491,517	1,027,470	2,096,931

สาเหตุความพิการ

อันดับที่ 1 แพทย์ไม่ระบุสาเหตุความพิการ ร้อยละ 49.00

อันดับที่ 2 ไม่ทราบสาเหตุ 23.44

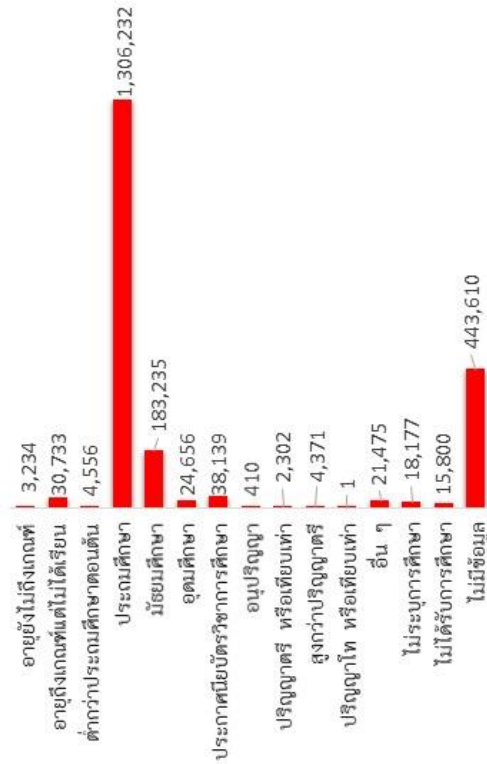
อันดับที่ 3 ความเจ็บป่วย/โรคอื่นๆ ร้อยละ 19.70

อันดับที่ 4 อุบัติเหตุ ร้อยละ 7.18

อันดับที่ 5 กรรมพันธุ์ / พันธุกรรม ร้อยละ 0.62

อันดับที่ 6 พิการแต่กำเนิด ร้อยละ 0.05

การศึกษาของคนพิการ



การศึกษา	ชาย	หญิง	รวม	ร้อยละ
อายุยังไม่ถึงเกณฑ์	1,825	1,409	3,234	0.15
อายุถึงเกณฑ์แต่ไม่ได้เรียน	14,271	16,462	30,733	1.47
ต่ำกว่าประถมศึกษาตอนต้น	2,542	2,014	4,556	0.22
ประถมศึกษา	668,813	637,419	1,306,232	62.29
มัธยมศึกษา	123,060	60,175	183,235	8.74
อุดมศึกษา	14,397	10,259	24,656	1.18
ประกาศนียบัตรวิชาการศึกษา	26,677	11,462	38,139	1.82
อนุปริญญา	254	156	410	0.02
ปริญญาตรี หรือเทียบเท่า	1,382	920	2,302	0.11
สูงกว่าปริญญาตรี	2,689	1,682	4,371	0.21
ปริญญาโท หรือเทียบเท่า	0	1	1	0.00
อื่น ๆ	12,901	8,574	21,475	1.02
ไม่ระบุนการศึกษา	9,846	8,331	18,177	0.87
ไม่ได้รับการศึกษา	7,919	7,881	15,800	0.75
ไม่มีข้อมูล	207,920	235,690	443,610	21.16
รวม	1,094,496	1,002,435	2,096,931	100.00

- คนพิการที่ไม่ได้รับการศึกษา จำนวน 49,767 คน คิดเป็นร้อยละ 2.37 (ของคนพิการที่มีบัตรประจำตัวคนพิการ) แบ่งเป็น
 - อายุไม่ถึงเกณฑ์ที่จะเรียน จำนวน 3,234 คน (ร้อยละ 6.50 ของคนพิการที่ไม่ได้รับการศึกษา)
 - คนพิการที่อายุถึงเกณฑ์แต่ไม่ได้รับการศึกษา จำนวน 30,733 คน (ร้อยละ 61.75 ของคนพิการที่ไม่ได้รับการศึกษา)
 - และเป็นคนพิการที่ไม่ได้รับการศึกษาจำนวน 15,800 คน (ร้อยละ 31.75 ของคนพิการที่ไม่ได้รับการศึกษา)
- คนพิการที่ได้รับการศึกษา จำนวน 1,603,554 คน คิดเป็นร้อยละ 76.47 (ของคนพิการที่มีบัตรประจำตัวคนพิการ) โดย 5 อันดับระดับการศึกษาที่คนพิการได้รับมากที่สุด ได้แก่

อันดับ	ระดับการศึกษา	จำนวน (คน)	ร้อยละ (ของจำนวนคนพิการที่ได้รับการศึกษา)
1	ประถมศึกษา	1,306,232	81.46
2	มัธยมศึกษา	183,235	11.43
3	ประกาศนียบัตรวิชาการศึกษา	38,139	2.38
4	อุดมศึกษา	24,656	1.54
5	ไม่ระบุนการศึกษา	21,475	1.34

แผนภูมิแสดงอาชีพคนพิการในวัยทำงาน

อันดับอาชีพคนพิการ ได้แก่

อันดับ	อาชีพ	รวม	ร้อยละ
1	เกษตรกรรม	99,263	39.94
2	ไม่ระบุอาชีพ	65,960	26.54
3	รับจ้าง	48,759	19.62
4	ผู้ประกอบการส่วนตัว/อาชีพอิสระ/ธุรกิจ	11,871	4.78
5	ลูกจ้าง/ลูกจ้างเอกชน/พนักงานบริษัท	10,560	4.25
6	อื่นๆ	9,607	3.87
7	รับราชการ/รัฐวิสาหกิจ	1,925	0.77
8	กิจการส่วนตัว/อาชีพอิสระ/ค้าขาย	614	0.25
รวม		248,559	100.00

คนพิการ ในวัยทำงาน (อายุ 15 - 59 ปี)
ทั้งหมด 856,400 คน



คนพิการวัยทำงานที่ไม่ประสงค์ให้ข้อมูล
และไม่ระบุข้อมูลด้านการประกอบอาชีพ
จำนวน 488,649 คน

พิการมาก ไม่สามารถ
ประกอบอาชีพได้
53,232 คน



แจ้งว่าไม่ได้ประกอบอาชีพ

65,960 คน



ประกอบอาชีพ
248,559 คน



เพศหญิง
98,554 คน

เพศชาย
150,005 คน

คนพิการที่อยู่ในวัยทำงาน (อายุ 15 - 59 ปี) จำนวน 856,400 คน

1. คนพิการในวัยทำงานที่ประกอบอาชีพ จำนวน 248,559 คน ร้อยละ 29.02 (ของจำนวนคนพิการวัยทำงานทั้งหมด)
2. คนพิการในวัยทำงานที่สามารถประกอบอาชีพได้ แต่ยังไม่ได้ประกอบอาชีพ จำนวน 65,960 คน ร้อยละ 7.70 (ของจำนวนคนพิการวัยทำงานทั้งหมด)
3. คนพิการในวัยทำงานที่ไม่สามารถประกอบอาชีพได้ (เนื่องจากพิการมากช่วยเหลือตนเองไม่ได้) จำนวน 53,232 คน ร้อยละ 6.22 (ของจำนวนคนพิการวัยทำงานทั้งหมด)
4. คนพิการที่ไม่ประสงค์ให้ข้อมูลและไม่ระบุข้อมูลด้านอาชีพ จำนวน 488,649 คน ร้อยละ 57.06 (ของจำนวนคนพิการวัยทำงานทั้งหมด)
5. การประกอบอาชีพของคนพิการ เกษตรกรรม ร้อยละ 39.94 ไม่ระบุ ร้อยละ 26.54 รับจ้างทั่วไป ร้อยละ 19.62 ประกอบกิจการส่วนตัว/อาชีพอิสระ ร้อยละ 4.78 ลูกจ้างภาคเอกชน/พนักงานบริษัท ร้อยละ 4.25 อื่นๆ ร้อยละ 3.87 รับราชการ/รัฐวิสาหกิจ ร้อยละ 0.77 และกิจการส่วนตัว/อาชีพอิสระ/ค้าขาย ร้อยละ 0.25