

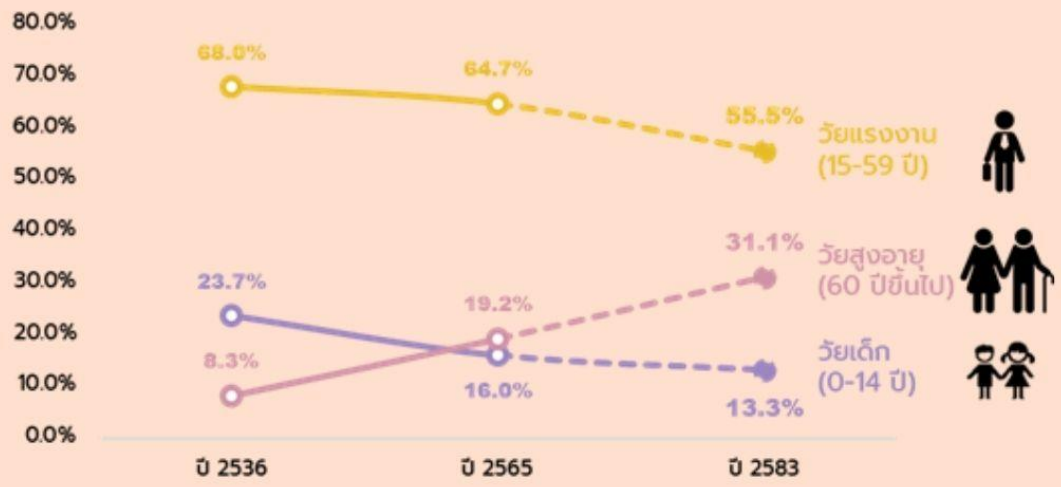


ความท้าทายใหม่ ของกำลังแรงงาน

• การเปลี่ยนแปลงของโครงสร้างประชากรไทย ส่งผลต่อการขาดแคลนแรงงานในอนาคต โดยเด็กและเยาวชนมีแนวโน้มลดลงอย่างต่อเนื่องเป็นผลจากอัตราการเกิดที่ลดลง สวนทางกับการเพิ่มขึ้นของผู้สูงอายุ ส่งผลให้ประเทศไทยก้าวเข้าสู่สังคมผู้สูงอายุ ซึ่งในปี 2536 มีสัดส่วนวัยแรงงานอยู่ที่ร้อยละ 68 ลดลงเป็นร้อยละ 64.7 ในปี 2565 และคาดการณ์ว่าในปี 2583 จะลดลงเหลือร้อยละ 55.5

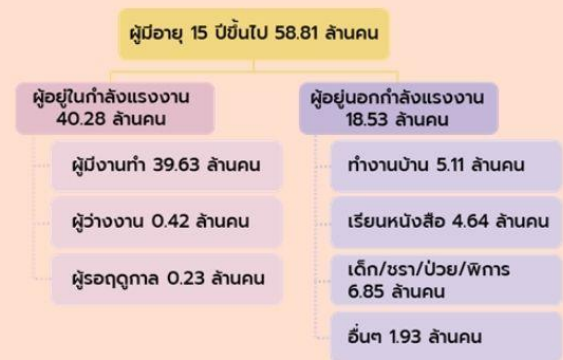
• การลดลงของประชากรวัยแรงงานจะทำให้เกิดการขาดแคลนแรงงานที่รุนแรงมากขึ้น ซึ่งในอนาคตจะส่งผลให้จัดเก็บภาษีได้ลดลง ขาดแคลนแรงงานที่มีฝีมือต้องพึ่งพาแรงงานต่างชาติ และขาดแคลนทรัพยากรมนุษย์ในการพัฒนาประเทศ รวมทั้งเกิดภาวะพึ่งพิงวัยแรงงานที่เพิ่มสูงขึ้น

สัดส่วนประชากรตามช่วงอายุ



ที่มา : ข้อมูลปี 2536 และปี 2565 เป็นข้อมูลจากระบบสถิติทางการทะเบียน กรมการปกครอง กระทรวงมหาดไทย ส่วนข้อมูลปี 2583 เป็นข้อมูลจากรายงานการคาดการณ์ประชากรของประเทศไทย พ.ศ. 2553 - 2583 (ฉบับปรับปรุง) สำนักงานสภาพัฒนาการเศรษฐกิจและสังคมแห่งชาติ

• แรงงานเป็นกำลังสำคัญในการขับเคลื่อนและพัฒนาระบบเศรษฐกิจของประเทศ โดยมีผู้ที่อยู่ในกำลังแรงงาน จำนวน 40.28 ล้านคน เป็นผู้มีงานทำ 39.63 ล้านคน ขณะที่ผู้ว่างงานมีจำนวน 0.42 ล้านคน ในจำนวนนี้เป็นกลุ่มเยาวชนอายุ 15-24 ปีที่ไม่เคยทำงานมาก่อนประมาณ 1.47 แสนคน ซึ่งการว่างงานเป็นระยะเวลานานจะส่งผลกระทบต่อคุณภาพชีวิตของกลุ่มคนรุ่นใหม่และครอบครัว รวมถึงโอกาสที่จะได้เข้าสู่ตลาดแรงงานจะยากยิ่งขึ้น



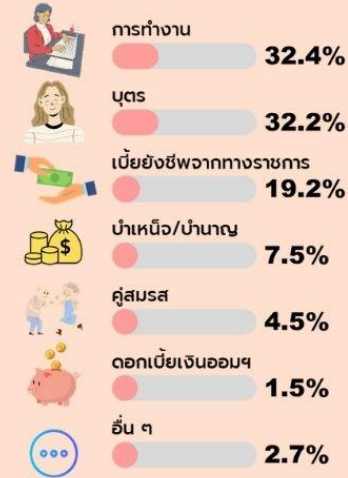
ที่มา : การสำรวจภาวะการทำงานของประชากรไตรมาสที่ 1 พ.ศ. 2566 สำนักงานสถิติแห่งชาติ



ความท้าทายใหม่ ของกำลังแรงงาน

• **การทำงานของผู้สูงอายุถือเป็นกำลังแรงงานสำคัญและมีบทบาทต่อการขับเคลื่อนระบบเศรษฐกิจ** ในปี 2565 มีผู้สูงอายุที่ทำงาน 4.74 ล้านคน เป็นแรงงานในระบบ 6.48 แสนคน (ร้อยละ 13.6) และเป็นแรงงานนอกระบบมากถึง 4.10 ล้านคน (ร้อยละ 86.4) โดยผู้สูงอายุมีแหล่งรายได้หลักมาจากการทำงานใกล้เคียงกับรายได้ที่ได้รับจากบุตร และคาดว่าในอนาคตการขาดแคลนแรงงานจะทำให้รายได้ที่ผู้สูงอายุได้รับจากบุตรหลานลดน้อยลง จากข้อมูลข้างต้นแสดงให้เห็นว่าการส่งเสริมการจ้างงานผู้สูงอายุ จะช่วยลดปัญหาการขาดแคลนแรงงานในอนาคตและเป็นกำลังแรงงานที่สำคัญในการขับเคลื่อนเศรษฐกิจของประเทศต่อไป

แหล่งรายได้หลักของผู้สูงอายุ



ที่มา : สรพผลที่สำคัญการทำงานของผู้สูงอายุในประเทศไทย พ.ศ. 2565 และการสำรวจประชากรสูงอายุในประเทศไทย พ.ศ. 2564 สำนักงานสถิติแห่งชาติ



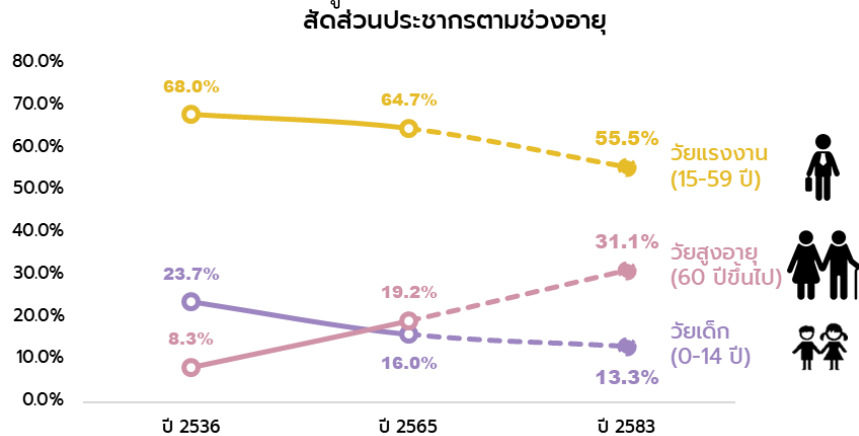
• **แนวโน้มรูปแบบการจ้างงานในอนาคต** ข้อมูลการสำรวจจาก WTW ประเทศไทย ระบุว่า อาชีพด้านเทคโนโลยี และ Digital Marketing เป็นอาชีพที่ติดอันดับดาวรุ่งในปี 2566 ดังนั้นการเตรียมความพร้อมรับมือการเปลี่ยนแปลงของตลาดแรงงานและการพัฒนาทักษะเพื่อรองรับการทำงานรูปแบบใหม่ เป็นสิ่งสำคัญในการเพิ่มประสิทธิภาพในการทำงานให้ดียิ่งขึ้น



- การยกระดับและพัฒนาทักษะที่จำเป็น (Up-skill/ Re-skill) อาชีพ ทักษะในการใช้เทคโนโลยีดิจิทัล และจัดให้มีมาตรการเฉพาะที่สามารถรองรับวัยแรงงานในกลุ่มที่ตกหล่นและเข้าไม่ถึงการพัฒนาความรู้และทักษะ โดยจัดให้มีช่องทางการเข้าถึงรูปแบบงานที่หลากหลายตอบสนองต่อตลาดงานและการจ้างงานรูปแบบใหม่ที่สอดคล้องกับการเปลี่ยนแปลง
- การบูรณาการสร้างความร่วมมือกับภาคเอกชนหรือหน่วยงานภาคีเครือข่ายที่เกี่ยวข้องในการส่งเสริมการมีงานทำและการจ้างงานผู้สูงอายุ คำนึงถึงลักษณะงานและระยะเวลาการทำงานที่เหมาะสม รวมถึงขยายอายุการทำงานของผู้สูงอายุที่มีความพร้อม และมีศักยภาพในการทำงาน เพื่อชดเชยปัญหาการขาดแคลนแรงงานจากการเปลี่ยนแปลงของโครงสร้างประชากร
- การพัฒนาปรับปรุงระบบค่าจ้าง และสวัสดิการของลูกจ้างให้มีความเหมาะสมสอดคล้องกับสถานการณ์ปัจจุบัน

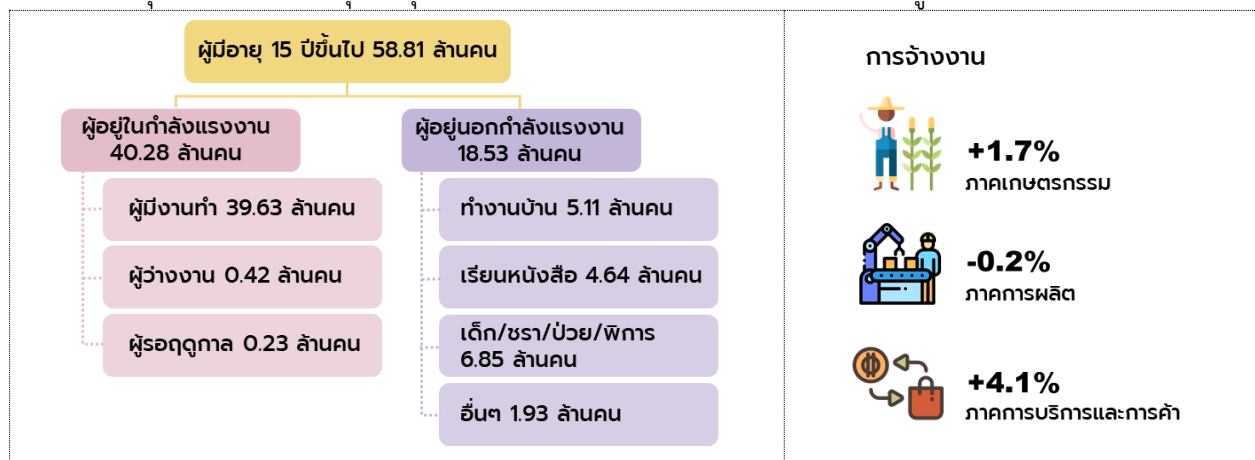
ความท้าทายใหม่ของกำลังแรงงาน

- การเปลี่ยนแปลงของโครงสร้างประชากรไทย ส่งผลต่อการขาดแคลนแรงงานในอนาคต โดยเด็กและเยาวชนมีแนวโน้มลดลงอย่างต่อเนื่องเป็นผลจากอัตราการเกิดที่ลดลง สวนทางกับการเพิ่มขึ้นของผู้สูงอายุ ส่งผลให้ประเทศไทยก้าวเข้าสู่สังคมผู้สูงอายุ ซึ่งในปี 2536 มีสัดส่วนวัยแรงงานอยู่ที่ร้อยละ 68 ลดลงเป็นร้อยละ 64.7 ในปี 2565 และคาดการณ์ว่าในปี 2583 จะลดลงเหลือร้อยละ 55.5 การลดลงของประชากรวัยแรงงานจะทำให้เกิดการขาดแคลนแรงงานที่รุนแรงมากขึ้น ซึ่งในอนาคตจะส่งผลให้จัดเก็บภาษีได้ลดลง ขาดแคลนแรงงานที่มีฝีมือต้องพึ่งพาแรงงานต่างชาติ และขาดแคลนทรัพยากรมนุษย์ในการพัฒนาประเทศ รวมทั้งเกิดภาวะพึ่งพิงวัยแรงงานที่เพิ่มสูงขึ้น



ที่มา : ข้อมูลปี 2536 และปี 2565 เป็นข้อมูลจากระบบสถิติทางการทะเบียน กรมการปกครอง กระทรวงมหาดไทย ส่วนข้อมูลปี 2583 เป็นข้อมูลจากรายงานการคาดประมาณประชากรของประเทศไทย พ.ศ. 2553 - 2583 (ฉบับปรับปรุง) สำนักงานสภาพัฒนาการเศรษฐกิจและสังคมแห่งชาติ

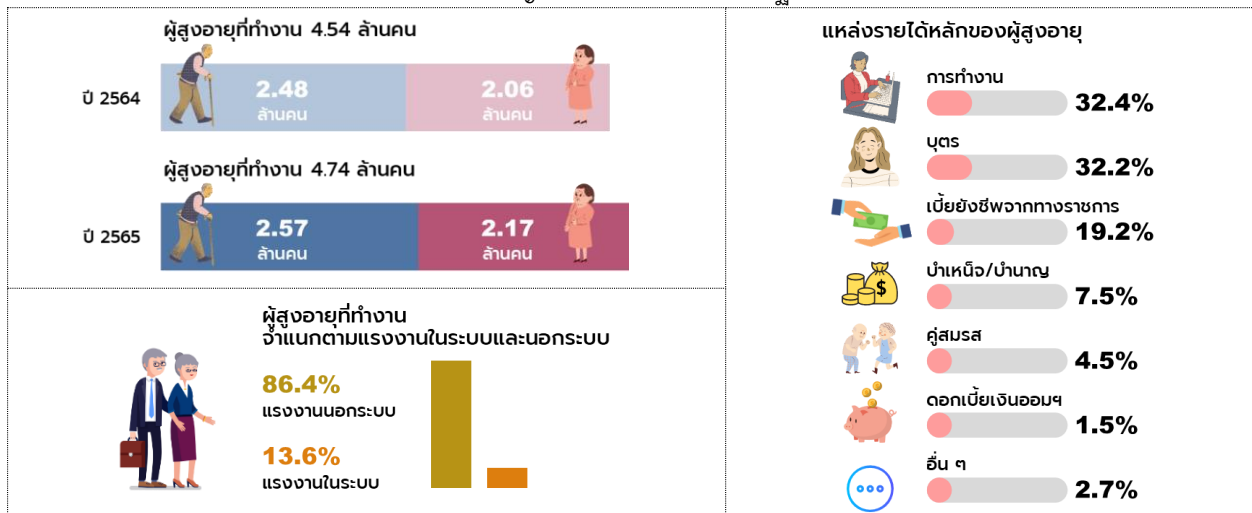
- แรงงานเป็นกำลังสำคัญในการขับเคลื่อนและพัฒนาระบบเศรษฐกิจของประเทศ ข้อมูลจากการสำรวจภาวะการทำงานของประชากรไตรมาสที่ 1 พ.ศ. 2566 โดยสำนักงานสถิติแห่งชาติ พบว่า มีผู้ที่อยู่ในกำลังแรงงานจำนวน 40.28 ล้านคน เป็นผู้มีงานทำ 39.63 ล้านคน มีการจ้างงานโดยรวมเพิ่มขึ้นร้อยละ 2.4 เมื่อเทียบกับช่วงเวลาเดียวกันในปีที่ผ่านมา ในขณะที่ผู้ว่างงานมีจำนวน 0.42 ล้านคน ในจำนวนนี้เป็นกลุ่มเยาวชนอายุ 15-24 ปีที่ไม่เคยทำงานมาก่อนประมาณ 1.47 แสนคน ซึ่งการว่างงานเป็นระยะเวลานานจะส่งผลกระทบต่อคุณภาพชีวิตของกลุ่มคนรุ่นใหม่และครอบครัว รวมถึงโอกาสที่จะได้เข้าสู่ตลาดแรงงานจะยากยิ่งขึ้น



ที่มา : การสำรวจภาวะการทำงานของประชากรไตรมาสที่ 1 พ.ศ. 2566 สำนักงานสถิติแห่งชาติ



- จำนวนเยาวชนที่ไม่ได้อยู่ในการทำงาน การศึกษา หรือการฝึกอบรม (Youth Not in Employment, Education, or Training: NEET) มีสูงถึง 1.4 ล้านคน ข้อมูลงานวิจัยซึ่งจัดทำโดยจุฬาลงกรณ์มหาวิทยาลัย และสนับสนุนโดยองค์การยูนิเซฟ ประเทศไทย ระบุว่า การแพร่ระบาดของโรคโควิด-19 ก่อให้เกิดการเรียนรู้ที่ถดถอย การตกงาน หรือการหางานที่ยากขึ้นและใช้เวลานานขึ้น ตลอดจนโอกาสในการเรียนรู้ และการเข้าถึงการฝึกอบรมทักษะที่ลดลง ทั้งหมดนี้ส่งผลให้เยาวชนเกิดความท้อแท้และขาดแรงจูงใจในการเรียนหนังสือ ฝึกทักษะ หรือหางาน และกลายเป็นกลุ่ม NEET มากขึ้น ดังนั้น การสนับสนุน การเข้าถึงการศึกษาที่มีคุณภาพ การฝึกอบรมทักษะที่ตอบสนองความต้องการ และการจ้างงานจะช่วยให้เกิดการพัฒนาทางเศรษฐกิจที่ก้าวหน้าและเท่าเทียม
- แนวโน้มรูปแบบการจ้างงานในอนาคต ข้อมูลการสำรวจจาก WTW ประเทศไทย ระบุว่า ตลาดแรงงานในปัจจุบันขาดแคลนบุคลากรในสายงานดิจิทัล เป็นผลจากการที่แต่ละหน่วยงานมีการปรับเปลี่ยนกระบวนการทำงานไปสู่ระบบดิจิทัล รวมถึงการมีบทบาทของปัญญาประดิษฐ์ (AI) ส่งผลให้อาชีพด้านเทคโนโลยี และ Digital Marketing เป็นอาชีพที่ติดอันดับดาวรุ่งในปี 2566 ดังนั้น การเตรียมความพร้อมรับมือการเปลี่ยนแปลงของตลาดแรงงาน และการพัฒนาทักษะเพื่อรองรับการทำงานรูปแบบใหม่ เป็นสิ่งสำคัญในการเพิ่มประสิทธิภาพในการทำงานให้ดียิ่งขึ้น
- การทำงานของผู้สูงอายุถือเป็นกำลังแรงงานสำคัญและมีบทบาทต่อการขับเคลื่อนระบบเศรษฐกิจ ในปี 2565 ประเทศไทยมีจำนวนผู้สูงอายุสูงถึง 12.7 ล้านคน ทั้งนี้ ผู้สูงอายุที่ทำงานมีเพียง 4.74 ล้านคน ซึ่งผู้สูงอายุที่เป็นแรงงานในระบบมีจำนวน 6.48 แสนคน (ร้อยละ 13.6) ขณะที่ผู้สูงอายุที่เป็นแรงงานนอกระบบหรือเป็นผู้ทำงานที่ไม่ได้รับความคุ้มครองหรือไม่มีความสัมพันธ์ทางสังคมจากการทำงานมีมากถึง 4.10 ล้านคน (ร้อยละ 86.4) โดยผู้สูงอายุมีแหล่งรายได้หลักมาจากการทำงานใกล้เคียงกับรายได้ที่ได้รับจากบุตร และคาดว่าในอนาคตการขาดแคลนแรงงานจะทำให้รายได้ที่ผู้สูงอายุได้รับจากบุตรหลานลดน้อยลง จากข้อมูลข้างต้นแสดงให้เห็นว่าการส่งเสริมการจ้างงานผู้สูงอายุจะช่วยลดปัญหาการขาดแคลนแรงงานในอนาคตและเป็นกำลังแรงงานที่สำคัญในการขับเคลื่อนเศรษฐกิจของประเทศต่อไป



ที่มา : สรุปลักษณ์สำคัญการทำงานของผู้สูงอายุในประเทศไทย พ.ศ. 2565 และการสำรวจประชากรสูงอายุในประเทศไทย พ.ศ. 2564 สำนักงานสถิติแห่งชาติ





ข้อท้าทาย

- การยกระดับและพัฒนาทักษะที่จำเป็น (Up-skill/ Re-skill) อาทิ ทักษะในการใช้เทคโนโลยี ดิจิทัล และจัดให้มีมาตรการเฉพาะที่สามารถรองรับวัยแรงงานในกลุ่มที่ตกหล่นและเข้าไม่ถึงการพัฒนาความรู้และทักษะ โดยจัดให้มีช่องทางการเข้าถึงรูปแบบงานที่หลากหลายตอบสนองต่อตลาดงานและการจ้างงานรูปแบบใหม่ที่สอดคล้องกับการเปลี่ยนแปลง
- การบูรณาการสร้างความร่วมมือกับภาคเอกชนหรือหน่วยงานภาคีเครือข่ายที่เกี่ยวข้องในการส่งเสริมการมีงานทำและการจ้างงานผู้สูงอายุ คำนึงถึงลักษณะงานและระยะเวลาการทำงานที่เหมาะสม รวมถึงขยายอายุการทำงานของผู้สูงอายุที่มีความพร้อม และมีศักยภาพในการทำงาน เพื่อชดเชยปัญหาการขาดแคลนแรงงานจากการเปลี่ยนแปลงของโครงสร้างประชากร
- การพัฒนาปรับปรุงระบบค่าจ้าง และสวัสดิการของลูกจ้างให้มีความเหมาะสม สอดคล้องกับสถานการณ์ปัจจุบัน

