



รายงานข้อมูลสถานการณ์ด้านคนพิการในประเทศไทย  
กระทรวงการพัฒนาสังคมและความมั่นคงของมนุษย์  
กรมส่งเสริมและพัฒนาคุณภาพชีวิตคนพิการ

ข้อมูล ณ วันที่ 30 มิถุนายน 2565

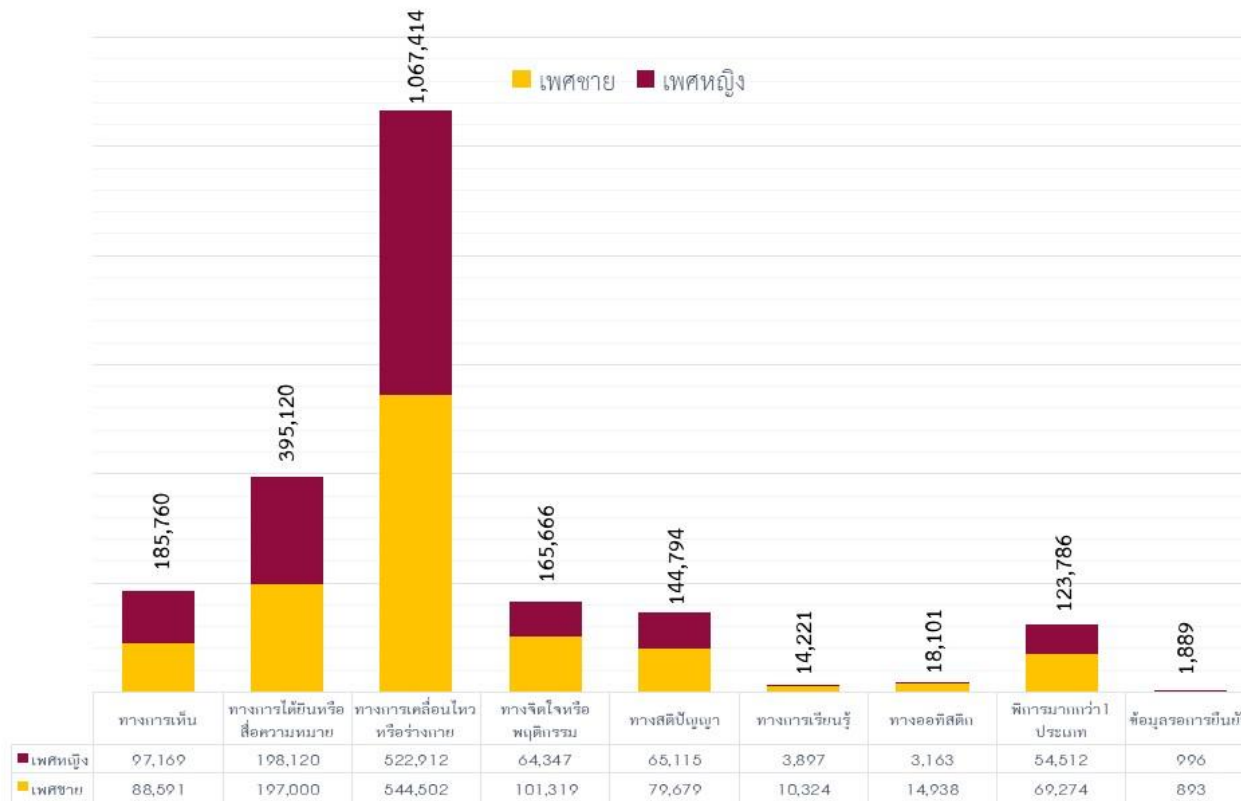
# สถานการณ์คนพิการในประเทศไทย



ภูมิภาค	จำนวน (คน)	ร้อยละ
1 ภาคตะวันออกเฉียงเหนือ	837,942	39.59
2 ภาคเหนือ	837,942	39.59
3 ภาคกลาง	443,978	20.97
4 ภาคใต้	265,669	12.55
5 กรุงเทพมหานคร	99,554	4.70
รวม	2,116,751	100.00

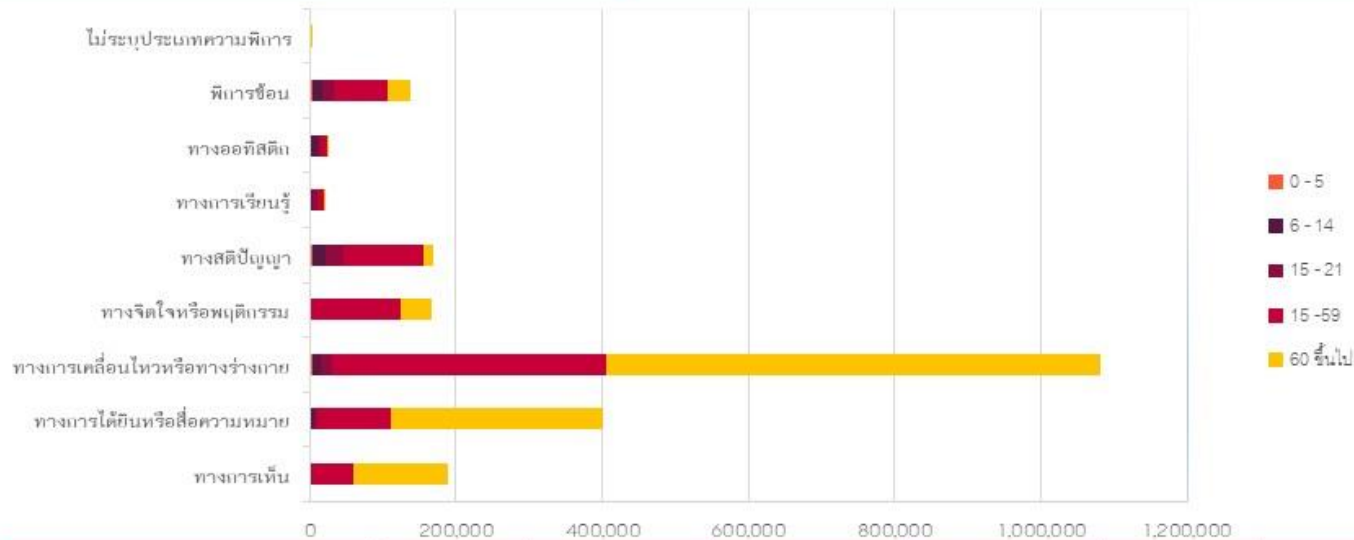
- คนพิการที่ได้รับการออกบัตรประจำตัวคนพิการ จำนวน 2,116,751 คน (ร้อยละ 3.20 ของประชากรทั้งประเทศ)  
\*\*\*\*ข้อมูลประชากรประเทศไทยจาก สำนักทะเบียนกลาง กรมการปกครอง ณ วันที่ 31 ธันวาคม 2564
- คนพิการ เพศชาย จำนวน 1,106,520 (ร้อยละ 52.27) และเพศหญิง จำนวน 1,010,231 คน (ร้อยละ 47.73)

## วิเคราะห์ตามประเภทความพิการ



ลำดับที่	ประเภทความพิการ	จำนวน	ร้อยละ
1	ทางการเคลื่อนไหวหรือทางร่างกาย	1,067,414	50.43
2	ทางการได้ยินหรือสื่อความหมาย	395,120	18.67
3	ทางการเห็น	185,760	8.78
4	ทางจิตใจหรือพฤติกรรม	165,666	7.83
5	ทางสติปัญญา	144,794	6.84
6	พิการมากกว่า 1 ประเภท	123,786	5.85
7	ออทิสติก	18,101	0.86
8	ทางการเรียนรู้	14,221	0.67
9	ข้อมูลรอการยืนยัน	1,889	0.09
รวม		2,116,751	100.00

# วิเคราะห์ตามอายุและประเภทความพิการ



ประเภทความพิการ	ปฐมวัย	วัยเรียน	วัยรุ่น	วัยทำงาน	สูงอายุ	รวม
	0 - 5	6 - 14	15 - 21	15 - 59	60 ขึ้นไป	
ทางการเห็น	223	1,673	2,694	54,560	129,304	185,760
ทางการได้ยินหรือสื่อความหมาย	892	4,710	5,592	100,476	289,042	395,120
ทางการเคลื่อนไหวหรือทางร่างกาย	2,887	12,405	15,026	374,352	677,769	1,067,413
ทางจิตใจหรือพฤติกรรม	48	587	1,176	121,321	43,710	165,666
ทางสติปัญญา	3,221	19,056	23,352	110,152	12,365	144,794
ทางการเรียนรู้	64	4,439	5,437	9,048	670	14,221
ทางออทิสติก	1,338	8,820	4,752	7,871	72	18,101
พิการซ้อน	2,892	14,697	14,649	73,077	33,120	123,786
ไม่ระบุประเภทความพิการ	0	4	34	1,239	646	1,889
<b>รวม</b>	<b>11,565</b>	<b>66,391</b>	<b>72,712</b>	<b>852,096</b>	<b>1,186,698</b>	<b>2,116,750</b>

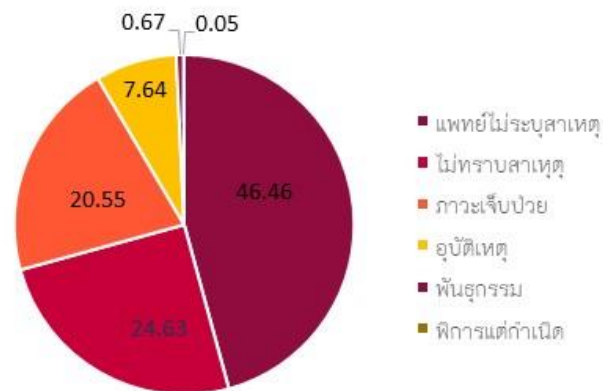
หมายเหตุ : ยอดรวมคนพิการ 2,116,750 เนื่องจากคนพิการไม่มีข้อมูลวันเดือนปีเกิดจำนวน 1 คน

- คนพิการอายุตั้งแต่ 60 ปีขึ้นไป มีจำนวน 1,186,698 คน ร้อยละ 56.06 (ของจำนวนคนพิการทั้งหมด )
- คนพิการที่อยู่ในวัยทำงาน อายุระหว่าง 15 - 59 ปี มีจำนวน 852,096 คน ร้อยละ 40.25 (ของจำนวนคนพิการทั้งหมด )
- คนพิการที่มีอายุระหว่าง 15 - 59 ปี และคนพิการวัยสูงอายุ (อายุ 60 ปีขึ้นไป) มีความพิการทางการเคลื่อนไหวหรือทางร่างกายมากที่สุด คิดเป็นร้อยละ 43.93 และร้อยละ 57.11 ของจำนวนคนพิการ อายุ 15 - 59 ปี และ 60 ปีขึ้นไป ตามลำดับ
- คนพิการที่อยู่ในวัยเด็กและวัยศึกษา (0 - 21 ปี) มีอัตราส่วนของคนพิการทางสติปัญญามากที่สุด จำนวน 45,629 คน คิดเป็นร้อยละ 30.28 ของจำนวนคนพิการที่อยู่ในวัยเด็กและวัยศึกษา (0 - 21 ปี) ทั้งหมด

# วิเคราะห์ตามสาเหตุความพิการ

อันดับสาเหตุความพิการ ได้แก่

อันดับ	สาเหตุ	จำนวน	ร้อยละ
1	แพทย์ไม่ระบุสาเหตุ	968,612	45.76
2	ไม่ทราบสาเหตุ	528,314	24.96
3	ภาวะเจ็บป่วย	440,092	20.79
4	อุบัติเหตุ	164,110	7.75
5	พันธุกรรม	14,520	0.69
6	พิการแต่กำเนิด	1,103	0.05
<b>รวม</b>		<b>2,116,751</b>	<b>100.00</b>



ประเภทความพิการ	ภาวะเจ็บป่วย	พันธุกรรม	พิการแต่กำเนิด	อุบัติเหตุ	ไม่ทราบสาเหตุ	แพทย์ไม่ระบุสาเหตุ	รวม
ทางการเห็น	44,824	2,363	28	8,268	35,426	94,851	185,760
ทางการได้ยินหรือสื่อความหมาย	34,143	1,131	90	2,114	184,589	173,053	395,120
ทางการเคลื่อนไหวหรือทางร่างกาย	303,771	3,804	286	146,375	146,543	466,635	1,067,414
ทางจิตใจหรือพฤติกรรม	26,442	723	18	1,746	60,378	76,359	165,666
ทางสติปัญญา	8,860	3,559	333	1,148	54,915	75,979	144,794
ทางการเรียนรู้	877	146	44	121	7,323	5,710	14,221
ทางออทิสติก	482	193	72	16	10,070	7,268	18,101
พิการซ้อน	20,693	2,601	232	4,322	29,070	66,868	123,786
ไม่ระบุประเภทความพิการ	0	0	0	0	0	1,889	1,889
<b>รวม</b>	<b>440,092</b>	<b>14,520</b>	<b>1,103</b>	<b>164,110</b>	<b>528,314</b>	<b>968,612</b>	<b>2,116,751</b>

## สาเหตุความพิการ

อันดับที่ 1 แพทย์ไม่ระบุสาเหตุความพิการ ร้อยละ 45.76

อันดับที่ 2 ไม่ทราบสาเหตุ 24.96

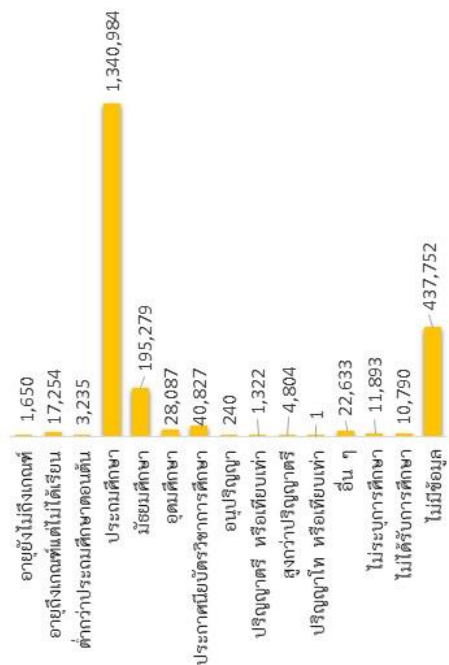
อันดับที่ 3 ความเจ็บป่วย/โรคอื่น ๆ ร้อยละ 20.79

อันดับที่ 4 อุบัติเหตุ ร้อยละ 7.75

อันดับที่ 5 กรรมพันธุ์ / พันธุกรรม ร้อยละ 0.69

อันดับที่ 6 พิการแต่กำเนิด ร้อยละ 0.05

## การศึกษาของคนพิการ



การศึกษา	ชาย	หญิง	รวม	ร้อยละ
อายุยังไม่ถึงเกณฑ์	937	713	1,650	0.08
อายุถึงเกณฑ์แต่ไม่ได้เรียน	7,960	9,294	17,254	0.82
ต่ำกว่าประถมศึกษาตอนต้น	1,811	1,424	3,235	0.15
ประถมศึกษา	686,837	654,147	1,340,984	63.35
มัธยมศึกษา	130,796	64,483	195,279	9.23
อุดมศึกษา	16,319	11,768	28,087	1.33
ประกาศนียบัตรวิชาการศึกษา	28,512	12,315	40,827	1.93
อนุปริญญา	150	90	240	0.01
ปริญญาตรี หรือเทียบเท่า	794	528	1,322	0.06
สูงกว่าปริญญาตรี	2,954	1,850	4,804	0.23
ปริญญาโท หรือเทียบเท่า	0	1	1	0.00
อื่นๆ	13,720	8,913	22,633	1.07
ไม่ระบุการศึกษา	6,473	5,420	11,893	0.56
ไม่ได้รับการศึกษา	5,429	5,361	10,790	0.51
ไม่มีข้อมูล	203,828	233,924	437,752	20.68
<b>รวม</b>	<b>1,106,520</b>	<b>1,010,231</b>	<b>2,116,751</b>	<b>100.00</b>

- คนพิการที่ไม่ได้รับการศึกษา จำนวน 29,694 คน คิดเป็นร้อยละ 1.40 (ของคนพิการที่มีบัตรประจำตัวคนพิการ) แบ่งเป็น
  - อายุไม่ถึงเกณฑ์ที่จะเรียน จำนวน 1,650 คน (ร้อยละ 5.56 ของคนพิการที่ไม่ได้รับการศึกษา)
  - คนพิการที่อายุถึงเกณฑ์แต่ไม่ได้รับการศึกษา จำนวน 17,254 คน (ร้อยละ 58.11 ของคนพิการที่ไม่ได้รับการศึกษา)
  - และเป็นคนพิการที่ไม่ได้รับการศึกษาจำนวน 10,790 คน (ร้อยละ 36.34 ของคนพิการที่ไม่ได้รับการศึกษา)
- คนพิการที่ได้รับการศึกษา จำนวน 1,649,305 คน คิดเป็นร้อยละ 77.92 (ของคนพิการที่มีบัตรประจำตัวคนพิการ) โดย 5 อันดับระดับการศึกษาที่คนพิการได้รับมากที่สุด ได้แก่

อันดับ	ระดับการศึกษา	จำนวน (คน)	ร้อยละ (ของจำนวนคนพิการที่ได้รับการศึกษา)
1	ประถมศึกษา	1,340,984	81.31
2	มัธยมศึกษา	195,279	11.81
3	ประกาศนียบัตรวิชาการศึกษา	40,827	2.48
4	อุดมศึกษา	28,087	1.70
5	ไม่ระบุการศึกษา	11,893	0.72

# แผนภูมิแสดงอาชีพคนพิการในวัยทำงาน

อันดับอาชีพคนพิการ ได้แก่

อันดับ	อาชีพ	รวม	ร้อยละ
1	เกษตรกรรม	167,295	53.35
2	รับจ้าง	71,988	22.96
3	ไม่ระบุอาชีพ	20,234	6.45
4	ผู้ประกอบการส่วนตัว/อาชีพอิสระ/ธุรกิจ	19,344	6.17
5	ลูกจ้าง/ลูกจ้างเอกชน/พนักงานบริษัท	18,139	5.78
6	อื่นๆ	12,032	3.84
7	รับราชการ/รัฐวิสาหกิจ	3,716	1.18
8	กิจการส่วนตัว/อาชีพอิสระ/ค้าขาย	843	0.27
รวม		313,591	100.00

คนพิการ ในวัยทำงาน (อายุ 15 - 59 ปี)  
ทั้งหมด 852,096 คน



ประกอบอาชีพ  
313,591 คน

เพศหญิง  
126,683 คน

เพศชาย  
187,401 คน



คนพิการวัยทำงานที่ไม่ประสงค์ให้ข้อมูล  
และไม่ระบุข้อมูลด้านการประกอบอาชีพ  
จำนวน 404,822 คน

พิการมาก ไม่สามารถ  
ประกอบอาชีพได้  
52,181 คน

แจ้งว่าไม่ได้ประกอบอาชีพ  
81,502 คน

คนพิการที่อยู่ในวัยทำงาน (อายุ 15 - 59 ปี) จำนวน 852,096 คน

1. คนพิการที่ประกอบอาชีพ จำนวน 313,591 คน ร้อยละ 36.80 (ของจำนวนคนพิการวัยทำงานทั้งหมด)
2. คนพิการที่สามารถประกอบอาชีพได้ แต่แจ้งว่าไม่ได้ประกอบอาชีพ จำนวน 81,502 คน ร้อยละ 9.56 (ของจำนวนคนพิการวัยทำงานทั้งหมด)
3. คนพิการที่ไม่สามารถประกอบอาชีพได้ (เนื่องจากพิการมากช่วยเหลือตนเองไม่ได้) จำนวน 52,181 คน ร้อยละ 6.12 (ของจำนวนคนพิการวัยทำงานทั้งหมด)
4. คนพิการที่ไม่ประสงค์ให้ข้อมูลและไม่ระบุข้อมูลด้านอาชีพ จำนวน 404,822 คน ร้อยละ 47.51 (ของจำนวนคนพิการวัยทำงานทั้งหมด)
5. การประกอบอาชีพของคนพิการ เกษตรกรรม ร้อยละ 53.35 รับจ้างทั่วไป ร้อยละ 22.96 ไม่ระบุ ร้อยละ 6.45 ประกอบกิจการส่วนตัว/อาชีพอิสระ ร้อยละ 6.17 ลูกจ้างภาคเอกชน/พนักงานบริษัท ร้อยละ 5.78 อื่น ๆ ร้อยละ 3.84 รับราชการ/รัฐวิสาหกิจ ร้อยละ 1.18 และกิจการส่วนตัว/อาชีพอิสระ/ค้าขาย ร้อยละ 0.27