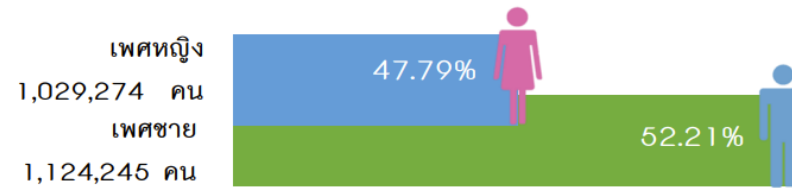
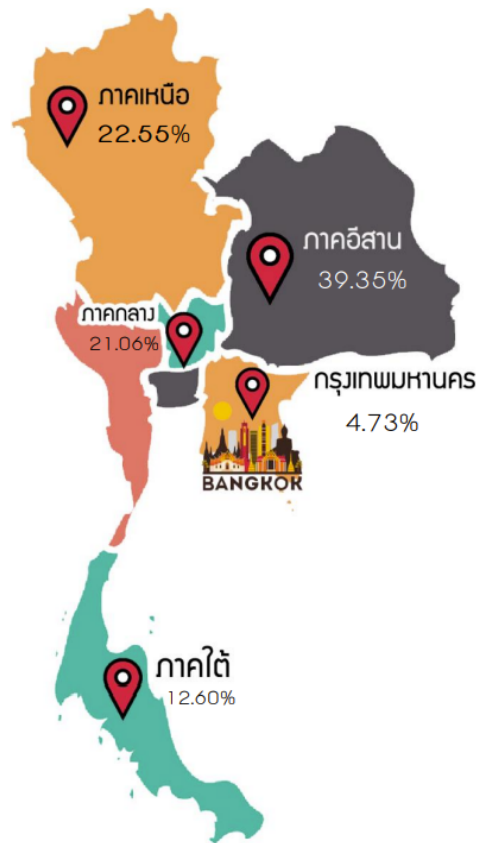




รายงานข้อมูลสถานการณ์ด้านคนพิการในประเทศไทย  
กระทรวงการพัฒนาสังคมและความมั่นคงของมนุษย์  
กรมส่งเสริมและพัฒนาคุณภาพชีวิตคนพิการ

ข้อมูล ณ วันที่ 31 ธันวาคม 2565

## สถานการณ์คนพิการในประเทศไทย



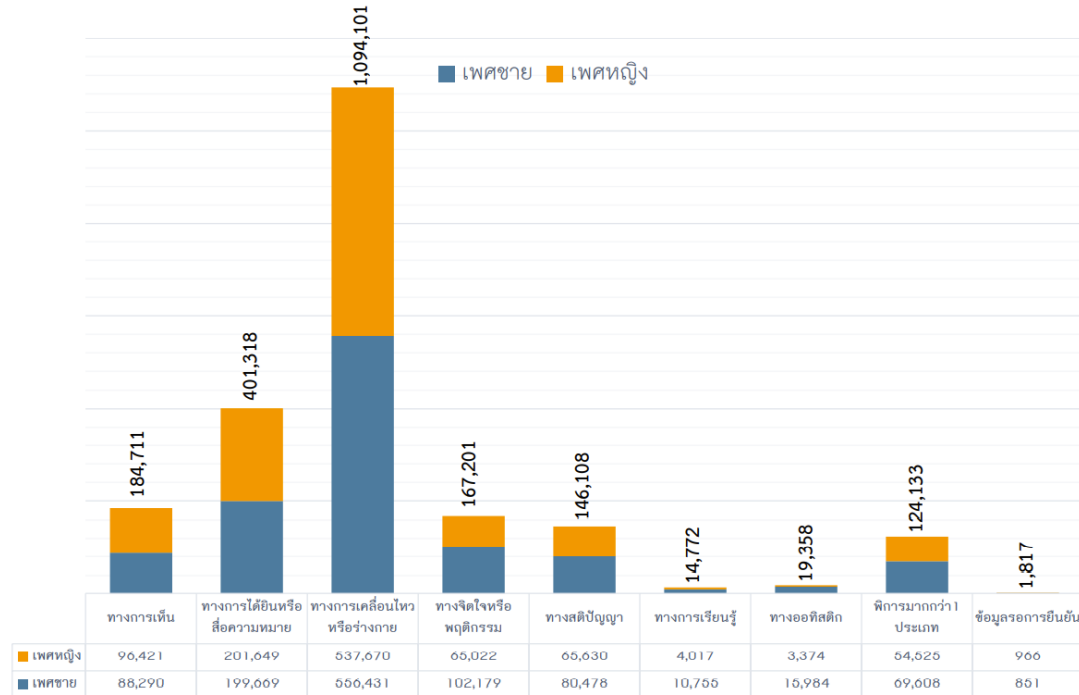
ภูมิภาค	จำนวน (คน)	ร้อยละ
1 ภาคตะวันออกเฉียงเหนือ	847,460	39.35
2 ภาคเหนือ	479,128	22.25
3 ภาคกลาง	453,634	21.06
4 ภาคใต้	271,419	12.60
5 กรุงเทพมหานคร	101,878	4.73
รวม	2,153,519	100.00

- คนพิการที่ได้รับการออกบัตรประจำตัวคนพิการ จำนวน 2,153,519 คน (ร้อยละ 3.26 ของประชากรทั้งประเทศ)

\*\*\*ข้อมูลประชากรประเทศไทยจาก สำนักทะเบียนกลาง กรมการปกครอง ณ วันที่ 31 ธันวาคม 2565

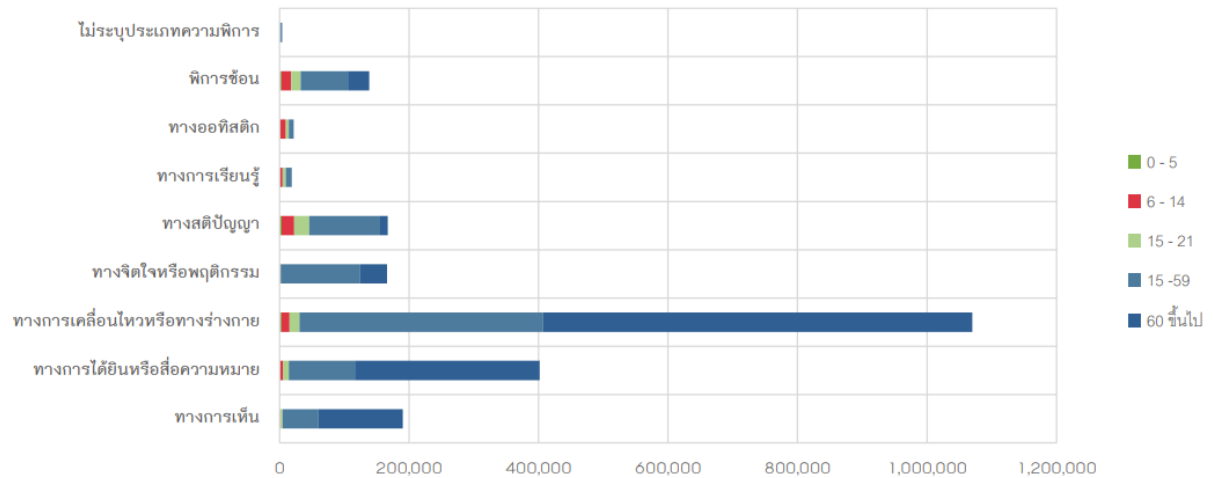
- คนพิการ เพศชาย จำนวน 1,124,245 (ร้อยละ 52.21) และเพศหญิง จำนวน 1,029,274 คน (ร้อยละ 47.79)

## วิเคราะห์ตามประเภทความพิการ



ลำดับที่	ประเภทความพิการ	จำนวน	ร้อยละ
1	ทางารเคลื่อนไหหรือทางร่างกาย	1,094,101	50.81
2	ทางารไต่ยืนหรือสื่อความหมาย	401,318	18.64
3	ทางารเห็น	184,711	8.58
4	ทางจิตใจหรือพฤติกรรม	167,201	7.76
5	ทางสติปัญญา	146,108	6.78
6	พิการมากกว่า 1 ประเภท	124,133	5.76
7	ออสติก	19,358	0.90
8	ทางารเรียนรู้	14,772	0.69
9	ข้อมูลรอการยืนยัน	1,817	0.08
	<b>รวม</b>	<b>2,153,519</b>	<b>100.00</b>

## วิเคราะห์ตามอายุและประเภทความพิการ



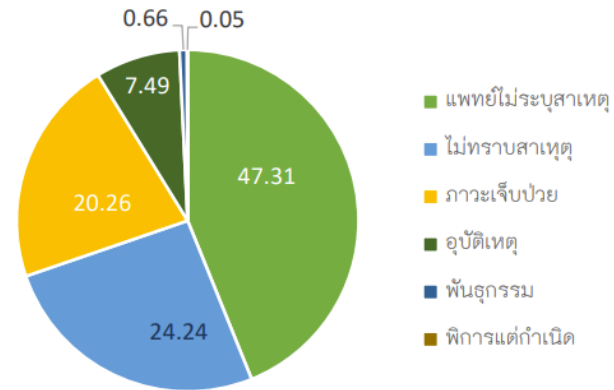
ประเภทความพิการ	ปฐมวัย	วัยเรียน	วัยรุ่น	วัยทำงาน	สูงอายุ	รวม
	0 - 5	6 - 14	15 - 21	15 - 59	60 ขึ้นไป	
ทางการเห็น	207	1,587	2,625	54,229	128,618	184,711
ทางการได้ยินหรือสื่อความหมาย	914	4,560	5,414	100,303	295,541	401,318
ทางการเคลื่อนไหวหรือทางร่างกาย	2,787	12,138	14,870	377,081	702,094	1,094,101
ทางจิตใจหรือพฤติกรรม	42	562	1,115	121,460	45,137	167,201
ทางสติปัญญา	3,161	18,977	23,417	111,215	12,755	146,108
ทางการเรียนรู้	58	4,452	5,696	9,554	710	14,772
ทางออทิสติก	1,627	9,267	4,997	8,392	72	19,358
พิการซ้อน	2,822	14,475	14,554	73,359	33,477	124,133
ไม่ระบุประเภทความพิการ	0	4	28	1,181	632	1,817
<b>รวม</b>	<b>11,618</b>	<b>66,020</b>	<b>72,716</b>	<b>856,844</b>	<b>1,219,036</b>	<b>2,153,519</b>

- คนพิการอายุตั้งแต่ 60 ปีขึ้นไป มีจำนวน 1,219,036 คน ร้อยละ 56.61 (ของจำนวนคนพิการทั้งหมด )
- คนพิการที่อยู่ในวัยทำงาน อายุระหว่าง 15 - 59 ปี มีจำนวน 856,844 คน ร้อยละ 39.79 (ของจำนวนคนพิการทั้งหมด )
- คนพิการที่มีอายุระหว่าง 15 - 59 ปี และคนพิการวัยสูงอายุ (อายุ 60 ปีขึ้นไป) มีความพิการทางการเคลื่อนไหวหรือทางร่างกายมากที่สุด คิดเป็นร้อยละ 44.01 และร้อยละ 57.59 ของจำนวนคนพิการ อายุ 15 - 59 ปี และ 60 ปีขึ้นไป ตามลำดับ
- คนพิการที่อยู่ในวัยเด็กและวัยศึกษา (0 - 21 ปี) มีอัตราส่วนของคนพิการทางสติปัญญามากที่สุด จำนวน 150,354 คน คิดเป็นร้อยละ 30.73 ของจำนวนคนพิการที่อยู่ในวัยเด็กและวัยศึกษา (0 - 21 ปี) ทั้งหมด

# วิเคราะห์ตามสาเหตุความพิการ

อันดับสาเหตุความพิการ ได้แก่

อันดับ	สาเหตุ	จำนวน	ร้อยละ
1	แพทย์ไม่ระบุสาเหตุ	945,274	43.89
2	ไม่ทราบสาเหตุ	556,548	25.84
3	ภาวะเจ็บป่วย	462,539	21.48
4	อุบัติเหตุ	172,671	8.02
5	พันธุกรรม	15,352	0.71
6	พิการแต่กำเนิด	1,135	0.05
รวม		2,153,519	100.00



ประเภทความพิการ	ภาวะเจ็บป่วย	พันธุกรรม	พิการแต่กำเนิด	อุบัติเหตุ	ไม่ทราบสาเหตุ	แพทย์ไม่ระบุสาเหตุ	รวม
ทางการเห็น	46,726	2,507	28	8,477	36,090	90,883	184,711
ทางการได้ยินหรือสื่อความหมาย	36,078	1,179	89	2,191	194,972	166,809	401,318
ทางการเคลื่อนไหวหรือทางร่างกาย	294,300	3,974	331	154,314	153,729	462,150	1,094,101
ทางจิตใจหรือพฤติกรรม	27,630	774	17	1,839	63,273	73,768	167,201
ทางสติปัญญา	9,307	3,806	329	1,213	58,521	72,932	146,108
ทางการเรียนรู้	947	150	44	123	7,947	5,561	14,772
ทางออทิสติก	528	217	71	18	11,394	7,130	19,358
พิการซ้อน	21,820	2,745	226	4,496	30,622	64,224	124,133
ไม่ระบุประเภทความพิการ	0	0	0	0	0	1,817	1,817
รวม	462,539	15,352	1,135	172,671	556,548	945,274	2,153,519

## สาเหตุความพิการ

อันดับที่ 1 แพทย์ไม่ระบุสาเหตุความพิการ ร้อยละ 43.89

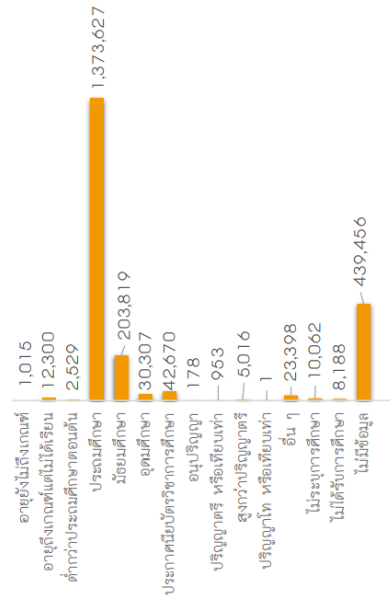
อันดับที่ 2 ไม่ทราบสาเหตุ 25.84

อันดับที่ 3 ความเจ็บป่วย/โรคอื่น ๆ ร้อยละ 21.48

อันดับที่ 4 อุบัติเหตุ ร้อยละ 8.02

อันดับที่ 5 กรรมพันธุ์ / พันธุกรรม ร้อยละ 0.71

## การศึกษาของคนพิการ



การศึกษา	ชาย	หญิง	รวม	ร้อยละ
อายุยังไม่ถึงเกณฑ์	566	449	1,015	0.05
อายุถึงเกณฑ์แต่ไม่ได้รับการศึกษา	5,501	6,799	12,300	0.57
ต่ำกว่าประถมศึกษาตอนต้น	1,402	1,127	2,529	0.12
ประถมศึกษา	702,183	671,444	1,373,627	63.79
มัธยมศึกษา	136,360	67,459	203,819	9.46
อุดมศึกษา	17,507	12,800	30,307	1.41
ประกาศนียบัตรวิชาการศึกษา	29,742	12,928	42,670	1.98
อนุปริญญา	115	63	178	0.01
ปริญญาตรี หรือเทียบเท่า	578	375	953	0.04
สูงกว่าปริญญาตรี	3,092	1,924	5,016	0.23
ปริญญาโท หรือเทียบเท่า	0	1	1	0.00
อื่น ๆ	14,262	9,136	23,398	1.09
ไม่ระบุการศึกษา	5,403	4,659	10,062	0.47
ไม่ได้รับการศึกษา	4,047	4,141	8,188	0.38
ไม่มีข้อมูล	203,487	235,969	439,456	20.41
รวม	1,124,245	1,029,274	2,153,519	100.00

- คนพิการที่ไม่ได้รับการศึกษา จำนวน 21,503 คน คิดเป็นร้อยละ 1.00 (ของคนพิการที่มีบัตรประจำตัวคนพิการ) แบ่งเป็น
  - อายุไม่ถึงเกณฑ์ที่จะเรียน จำนวน 1,015 คน (ร้อยละ 4.72 ของคนพิการที่ไม่ได้รับการศึกษา)
  - คนพิการที่อายุถึงเกณฑ์แต่ไม่ได้รับการศึกษา จำนวน 22,300 คน (ร้อยละ 57.20 ของคนพิการที่ไม่ได้รับการศึกษา)
  - และเป็นคนพิการที่ไม่ได้รับการศึกษาจำนวน 8,188 คน (ร้อยละ 38.08 ของคนพิการที่ไม่ได้รับการศึกษา)
- คนพิการที่ได้รับการศึกษา จำนวน 1,692,560 คน คิดเป็นร้อยละ 78.60 (ของคนพิการที่มีบัตรประจำตัวคนพิการ) โดย 5 อันดับระดับการศึกษาที่คนพิการได้รับมากที่สุด ได้แก่

อันดับ	ระดับการศึกษา	จำนวน (คน)	ร้อยละ (ของจำนวนคนพิการที่ได้รับการศึกษา)
1	ประถมศึกษา	1,373,627	81.16
2	มัธยมศึกษา	203,819	12.04
3	ประกาศนียบัตรวิชาการศึกษา	42,670	2.52
4	อุดมศึกษา	30,307	1.79
5	ไม่ระบุการศึกษา	10,062	0.59

# แผนภูมิแสดงอาชีพคนพิการในวัยทำงาน

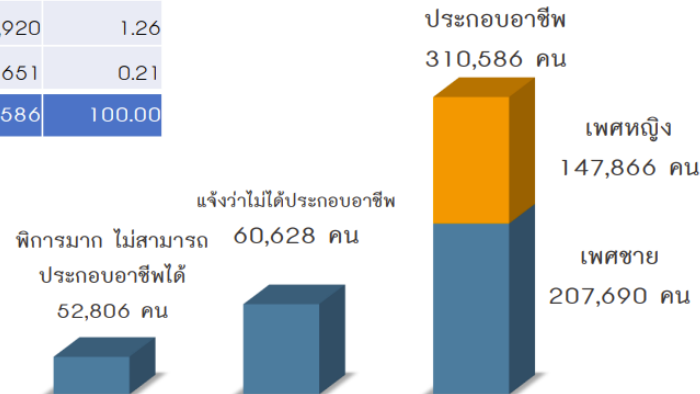
อันดับอาชีพคนพิการ ได้แก่

อันดับ	อาชีพ	รวม	ร้อยละ
1	เกษตรกร	166,742	53.69
2	รับจ้าง	72,942	23.49
3	ไม่ระบุอาชีพ	15,870	5.11
4	ผู้ประกอบการส่วนตัว/อาชีพอิสระ/ธุรกิจ	19,742	6.36
5	ลูกจ้าง/ลูกจ้างเอกชน/พนักงานบริษัท	18,398	5.92
6	อื่นๆ	12,321	3.97
7	รับราชการ/รัฐวิสาหกิจ	3,920	1.26
8	กิจการส่วนตัว/อาชีพอิสระ/ค้าขาย	651	0.21
รวม		310,586	100.00

คนพิการ ในวัยทำงาน (อายุ 15 - 59 ปี)  
ทั้งหมด 855,816 คน



คนพิการวัยทำงานที่ไม่ประสงค์ให้ข้อมูล  
และไม่ระบุข้อมูลด้านการประกอบอาชีพ  
จำนวน 431,796 คน



คนพิการที่อยู่ในวัยทำงาน (อายุ 15 - 59 ปี) จำนวน 855,816 คน

1. คนพิการที่ประกอบอาชีพ จำนวน 310,586 คน ร้อยละ 36.29 (ของจำนวนคนพิการวัยทำงานทั้งหมด)
2. คนพิการที่สามารถประกอบอาชีพได้ แต่แจ้งว่าไม่ได้ประกอบอาชีพ จำนวน 102,889 คน ร้อยละ 12.02 (ของจำนวนคนพิการวัยทำงานทั้งหมด)
3. คนพิการที่ไม่สามารถประกอบอาชีพได้ (เนื่องจากพิการมากช่วยเหลือตนเองไม่ได้) จำนวน 60,628 คน ร้อยละ 7.08 (ของจำนวนคนพิการวัยทำงานทั้งหมด)
4. คนพิการที่ไม่ประสงค์ให้ข้อมูลและไม่ระบุข้อมูลด้านอาชีพ จำนวน 431,796 คน ร้อยละ 50.45 (ของจำนวนคนพิการวัยทำงานทั้งหมด)
5. การประกอบอาชีพของคนพิการ เกษตรกรรม ร้อยละ 53.69 รับจ้างทั่วไป ร้อยละ 23.49 ไม่ระบุ ร้อยละ 5.11 ประกอบกิจการส่วนตัว/อาชีพอิสระ ร้อยละ 6.36 ลูกจ้างภาคเอกชน/พนักงานบริษัท ร้อยละ 5.92 อื่น ๆ ร้อยละ 3.97 รับราชการ/รัฐวิสาหกิจ ร้อยละ 1.26 และกิจการส่วนตัว/อาชีพอิสระ/ค้าขาย ร้อยละ 0.21